



Pour l'UTILISATEUR

MANUEL

NE T ELETTRA

THE ITALIAN STYLE DOOR

Dierre

YOUR HOME, YOUR LIFE

Mots-clés

MICROLOGICIEL :

logiciel de fonctionnement des cartes électroniques

PILE :

il s'agit du micrologiciel principal de fonctionnement du module Bluetooth, la pile gère tous les protocoles de sécurité et de communication

APPLICATION :

il s'agit du micrologiciel secondaire de fonctionnement du module Bluetooth, l'application permet la gestion de diverses fonctions de la carte

CHARGEUR DE DÉMARRAGE :

configuration de fonctionnement forcée de la carte dans laquelle il est possible d'effectuer la mise à jour du micrologiciel

APPAIRAGE :

appairage crypté par mot de passe entre les dispositifs communiquant par bluetooth

MAÎTRE :

profil maître qui permet de gérer entièrement la porte

INVITÉ :

profil de service dont le seul but est d'ouvrir et de fermer la porte

Table des matières 1/2

Le concept Next Electra.....	pag. 1
Caractéristiques principales.....	pag. 2
Télécharger les Applis.....	pag. 3
Mode de gestion.....	pag. 4
Configuration initiale “Démarrage”.....	pag. 7
Page Accueil.....	pag. 12
Opérations recommandées.....	pag. 13
Types d'ouverture-fermeture.....	pag. 15
Résumé du bouton dynamique.....	pag. 26
Configuration des créneaux horaires.....	pag. 27
Gestion des télécommandes.....	pag. 32
Gestion Invité.....	pag.40
Fonctions secondaires.....	pag. 47
Sauvegarde/Chargement de la configuration.....	pag. 52
Procédures de mise à jour du Micrologiciel.....	pag. 56

Table des matières 2/2

Contrôle des accès et Notifications	pag. 62
Divers	pag. 67
FAQ	pag. 71

Le concept Next Elettra



Il s'agit d'un produit visant à se conformer au concept minimaliste que le marché exige. Toute cache électronique est éliminée du vantail, il n'y a qu'une LED qui fournit des informations sur l'état de la serrure. Toute la gestion se fait par le biais de l'Appli myDOOR Dierre et des télécommandes Bluetooth.

Le projet Next Elettra est lié à un aspect de modularité, en effet toute la logique n'est pas à l'intérieur de la serrure mais est placée dans un dispositif séparé appelé myDOOR, situé à l'intérieur du vantail, qui communique avec Next Elettra.

On a également essayé de rendre le concept de clé abstrait, en donnant toutefois la possibilité, par habitude ou en cas d'urgence, d'utiliser l'ouverture manuelle classique grâce à l'utilisation d'une véritable clé mécanique appelée Easy-Key-Fob.

D'une part, il y a la simplicité d'utilisation et d'installation et d'autre part, il y a la sécurité de la communication Bluetooth.

Le système utilise en effet les profils de communication les plus sûrs fournis par le standard Bluetooth et met en œuvre des schémas et algorithmes cryptographiques avancés qui garantissent l'immunité contre les attaques électroniques et informatiques les plus courantes telles que DoS (Denial-of-Service) et MitM (Main-in-the-Middle).

Caractéristiques principales

Mécaniques

- course des cadenas 36 mm
- serrure triple (cadenas + 2 déviateurs)
- piège lock blocking system intégré
- verrou au point mort avec serrure armée
- moteur sans fer à haute performance

Électroniques

- sans caches électroniques mais avec indication de l'état par LED
- capteurs actifs pour le diagnostic
- capteurs avancés pour déterminer divers scénarios
- (*) batterie tampon NiMH rechargeable 2000mAh
- équipée d'un contact propre sec pour être gérée par n'importe quel dispositif interne
- ouverture entièrement motorisée (cadenas + verrou)
- technologie Bluetooth Low Energy et communication cryptée AES 128
- micrologiciel pouvant être mis à jour OTA (over the air)
- durée du cycle complet d'ouverture/fermeture d'environ 2 secondes

(*) = Pour des raisons de sécurité, Dierre a choisi d'utiliser une batterie NiMH au lieu d'une batterie Lilon, même si cette dernière est plus performante.

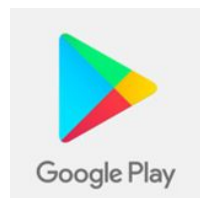
La raison en est que la batterie Lilon peut prendre feu dans certaines situations, par exemple si le boîtier des cellules est endommagé. Dans un produit de sécurité, il est donc préférable d'éviter une telle batterie car la possibilité qu'elle soit endommagée est très élevée (par exemple, dans le cas d'une tentative d'effraction, elle peut être percée par le « voleur », générant ainsi un incendie dans la maison).

Télécharger les Applis

Comment télécharger l'Appli myDOOR

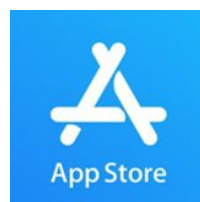
Pour télécharger l'Appli, il suffit d'ouvrir :

- **Google Play Store** si on dispose d'un système Android



Ou

- **Apple Store** si on dispose d'un système iOS



Procéder ensuite à la recherche de l'Appli **myDOOR Dierre** et la télécharger



myDOOR Dierre

Mode de gestion 1/3

La gestion se fait entièrement par le biais de l'**Appli myDOOR Dierre** qui peut être téléchargée sur l'App Store pour les systèmes iOS ou sur le Play Store pour les systèmes Android.

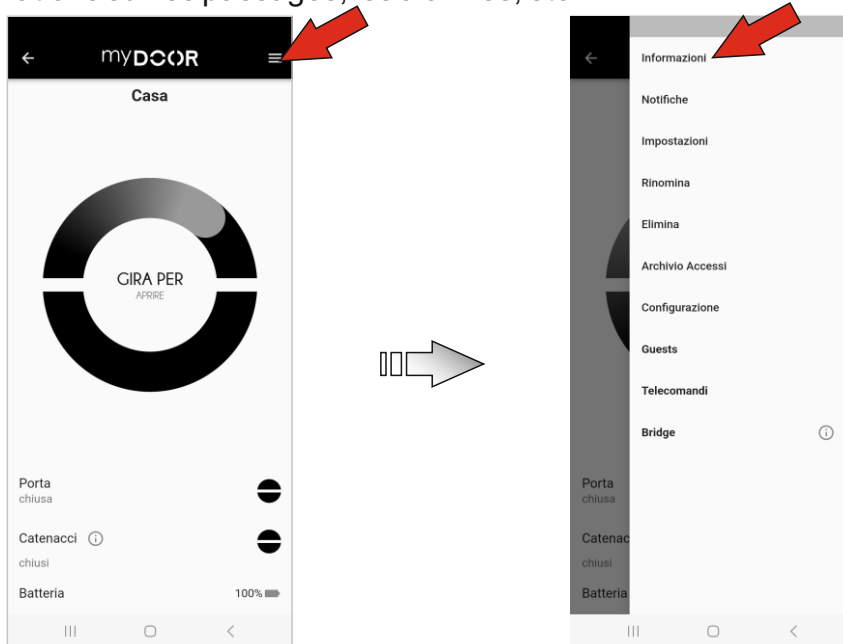
Ouverture et fermeture de la serrure

Toutes les opérations d'ouverture et de fermeture peuvent être effectuées de la manière suivante :

- par l'intermédiaire de l'Appli myDOOR Dierre

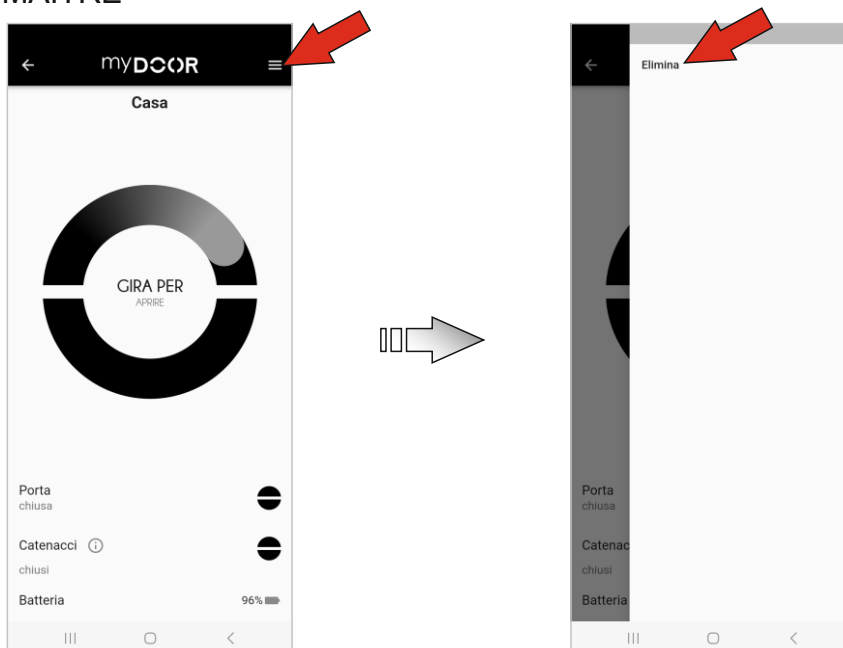
- ➔ avec profil **MAÎTRE**

Outre le fait de pouvoir ouvrir et fermer avec ce profil, il est également possible de gérer entièrement la configuration de la serrure ainsi que d'avoir accès aux informations sur les passages, les alarmes, etc.



- ➔ avec profil **INVITÉ**

ce profil permet uniquement à l'utilisateur d'ouvrir et de fermer la porte, il s'agit donc d'un profil de service qui peut être supprimé/désactivé à tout moment à partir du profil MAÎTRE



Mode de gestion 2/3

- par l'intermédiaire de **télécommandes Bluetooth**

- ↳ **Key-Fob**



Key-Fob

il s'agit d'une télécommande de service qui peut être supprimée/désactivée à tout moment du profil MAÎTRE ; il est équipé d'un seul bouton avec différentes fonctions et d'une LED d'information. La durée de vie de la batterie est d'environ 15 000 cycles.

- ↳ **Easy-Key-Fob**



Easy-Key-Fob

il s'agit d'une radiocommande maître qui peut être éliminée/désactivée à tout moment du profil MAÎTRE, mais qui est de toute façon équipée d'une clé à cliquet (type voiture) pour pouvoir ouvrir mécaniquement la serrure à tout moment ; elle est équipée d'un seul bouton avec différentes fonctions et d'une LED d'information. La durée de vie de la batterie est d'environ 15 000 cycles.

- par l'intermédiaire du **bouton à distance Bluetooth**

- ↳ **Remote-Key-Fob**



Remote Key-Fob

il s'agit d'un dispositif qui conserve toutes les caractéristiques du Key-Fob, ayant différentes applications à l'intérieur de la maison, mais qui dans tous les cas convergent vers la seule fonction de gestion de l'ouverture/fermeture de la porte. Il peut être alimenté par batterie (15000 cycles) ou par réseau à travers une alimentation commune 5V/CC ; communiquant par Bluetooth, il doit toujours être installé à proximité de la porte, en vérifiant au préalable son fonctionnement par rapport à la distance de la porte elle-même.

Mode de gestion 3/3

S'il est installé sur une paroi à vue, il peut être utilisé comme un bouton interne normal. Avec cette application, il est également possible de le gérer en connectant tout objet pouvant fermer un contact sec, par exemple :

- interrupteur depuis un appareillage électrique
- intercom
- système de domotique
- etc.

Cette gestion est également possible lorsqu'on choisit d'installer le Remote-Key-Fob à l'intérieur du mur, hors de vue, par exemple dans un appareillage électrique.

Il peut également être installé directement sur le vantail, mais dans ce cas, il ne pourra être activé par aucun objet extérieur et sera limité à un fonctionnement en tant que bouton interne alimenté par une batterie.

- par l'intermédiaire de tout dispositif installé sur la porte

↳ Lecteur d'empreintes digitales / clavier numérique

Les différents dispositifs compatibles (lecteur d'empreintes digitales et clavier numérique) sont gérés en parallèle avec Next Elettra, ils ne sont donc pas configurés via l'Appli myDOOR ; pour plus de détails, se référer aux manuels spécifiques fournis séparément.



Lecteur d'empreintes digitales INTEGRA



Clavier numérique



Lecteur d'empreintes digitales DLINE

- par l'intermédiaire de la clé

↳ Clé fixe D-Up ou Easy Key-Fob



Clé fixe D-Up



Clé Easy Key-Fob

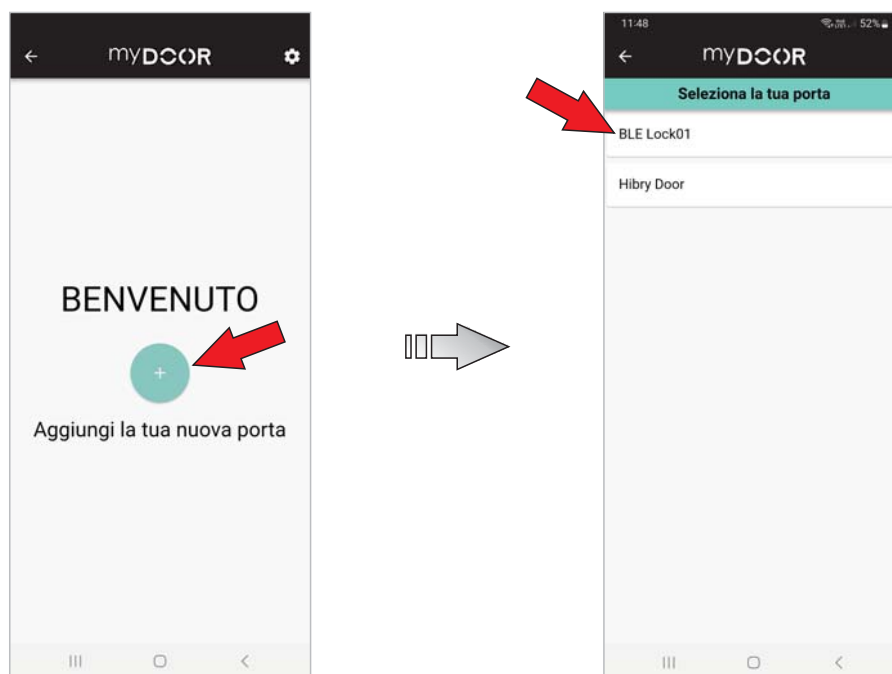
À tout moment, il est possible d'ouvrir/fermer la porte à l'aide des clés mécaniques fournies. En fait, la partie électronique fonctionne en parallèle avec la partie mécanique et, par conséquent, aucune procédure n'est nécessaire pour passer d'un type d'utilisation à l'autre.

Configuration initiale

Démarrage 1/5

Première connexion

Ouvrir l'Appli et rechercher le dispositif qui, d'après les réglages d'usine, s'appelle "BLE Lock01."



Le mot de passe alphanumérique est alors demandé pour accéder à la gestion de la serrure comme **MAÎTRE**, le mot de passe par défaut est **master** (maître).

Sélectionner la serrure puis saisir le mot de passe numérique d'**APPAIRAGE** pour l'association (cette opération est nécessaire pour assurer la sécurité contre les attaques de type MITM et doit être effectuée chaque fois qu'un nouveau dispositif iOS ou Android doit être associé), le mot de passe par défaut est **987654**.

L'Appli exige de manière autonome le changement des mots de passe pour une question de sécurité, une fois changés ils doivent être mémorisés par l'utilisateur car, en cas d'oubli, il serait nécessaire de les réinitialiser.

Afin de changer les mots de passe, il suffit de suivre à la lettre les instructions qui sont données par l'Appli via une fenêtre contextuelle.

ATTENTION : après avoir modifié le mot de passe d'APPAIRAGE, il est nécessaire de dissocier la serrure « DRL-BLE Lock01 » du menu Bluetooth natif du dispositif utilisé, puis d'effectuer l'association avec le nouveau mot de passe.

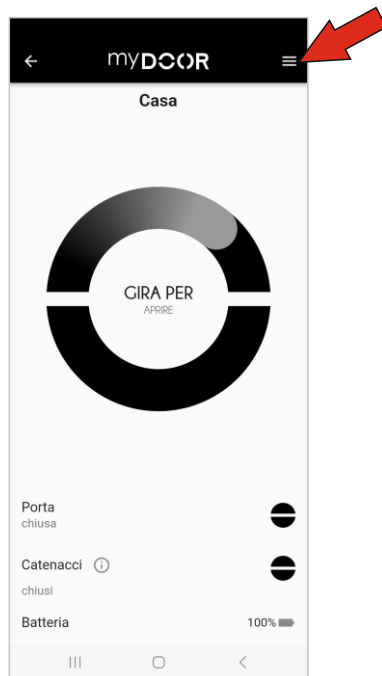
Après avoir modifié les différents mots de passe, la navigation dans le menu de la serrure peut commencer.

Le mot de passe MAÎTRE est univoque et peut être utilisé par plusieurs dispositifs pour accéder à la configuration de la serrure, il est recommandé de distribuer cette autorisation à un petit nombre d'utilisateurs, de préférence à 1 seul.

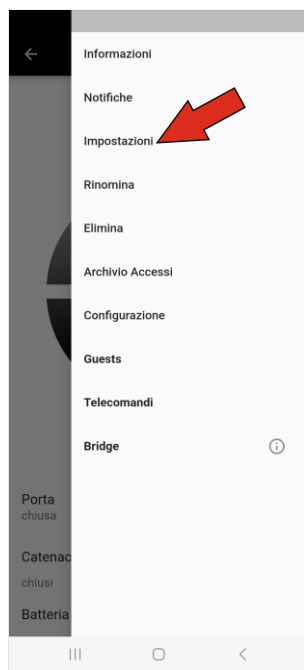
Il faut régler la date et l'heure de la serrure, elles seront alignées sur celles du dispositif auquel on est connecté.

Configuration initiale Démarrage 2/5

Il suffit d'accéder au menu en cliquant sur le bouton avec 3 lignes dans le coin supérieur droit de la page Accueil de l'Appli



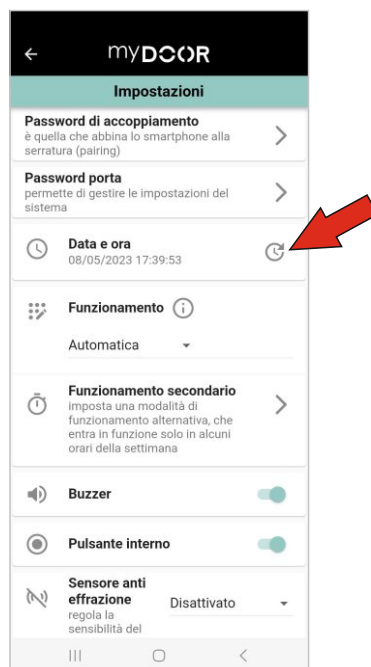
Puis sélectionner la rubrique "Paramètres"



Configuration initiale

Démarrage 3/5

Et cliquer sur le bouton « Mettre à jour » à côté de l'affichage « Date et heure ».



À ce stade, le dispositif myDOOR est aligné sur la date et l'heure du dispositif avec lequel la synchronisation a été effectuée.

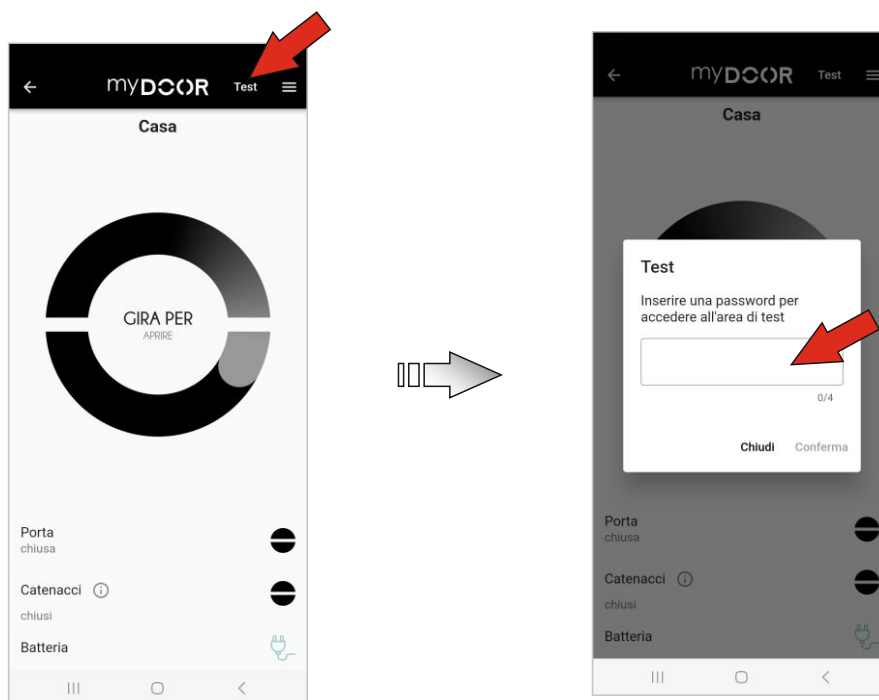
Effectuer ensuite l'opération de diagnostic pour vérifier que tous les paramètres de fonctionnement sont dans les standards afin d'intervenir sur l'enregistrement du produit s'ils ne le sont pas. Cette opération est protégée par un mot de passe et relève de la responsabilité du technicien agréé Dierre.

Avec le profil Maître, sur la page Accueil de l'Appli, cliquer 9 fois ou plus sur le même point du logo myDOOR pour accéder au menu avancé.

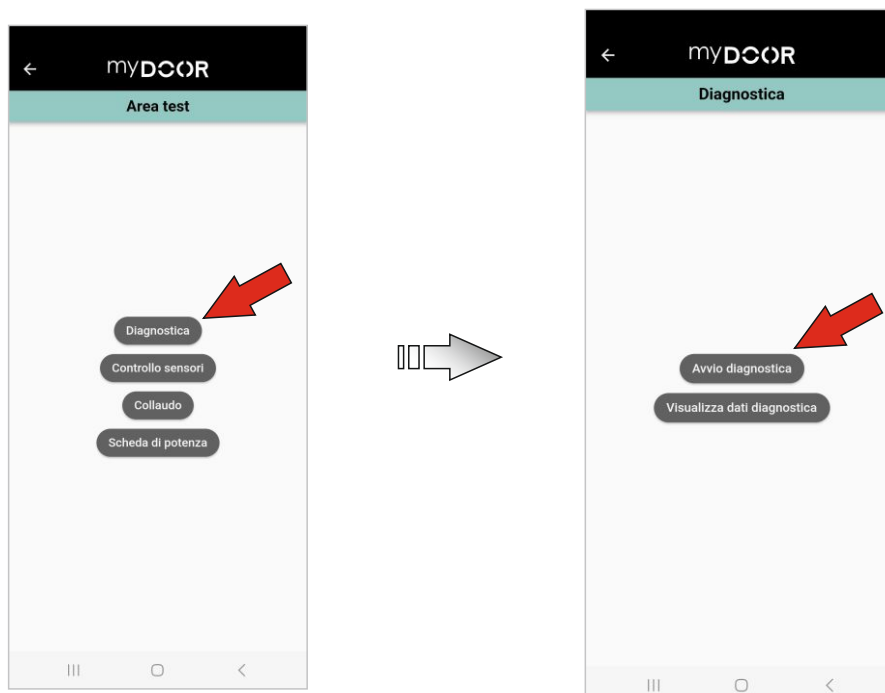


Configuration initiale Démarrage 4/5

Le mot « Test » apparaîtra dans le coin supérieur droit, avant d'appuyer dessus pour accéder à la zone de test, s'assurer que les cadenas sont à l'état « ouverts » ; s'ils sont fermés, les ouvrir en utilisant l'Appli et non manuellement ; la porte doit également être en mode semi-automatique 1 ou semi-automatique 2 (voir chapitre TYPES D'OUVERTURE/FERMETURE). Saisir ensuite le mot de passe pour accéder à la zone avancée.



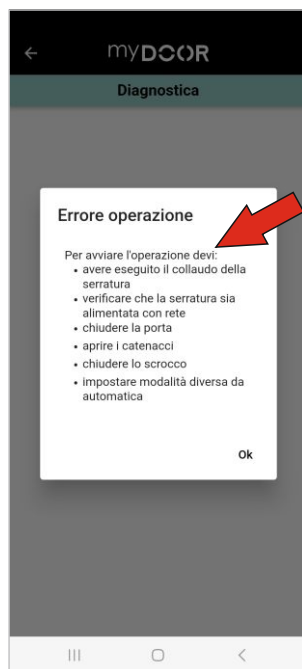
Appuyer alors sur le bouton « Diagnostic », puis sur le bouton « Démarrer le diagnostic ».



Configuration initiale

Démarrage 5/5

Attention, pour que le test démarre il est nécessaire que la porte soit fermée, que les cadenas soient ouverts, qu'il y ait un réseau, que le mode soit réglé autre qu'automatique et que le verrou soit extrait ; à cet égard, si une seule des trois conditions n'est pas remplie, l'Appli donnera un message invitant à vérifier.



Attendre ensuite que le test s'exécute. Pendant le test, certains signaux sonores et visuels seront émis, si la LED donne des impulsions vertes cela signifie que le test se déroule correctement, si un dysfonctionnement se produit la LED donnera des impulsions rouges, certaines alarmes d'anomalie seront émises et sur l'Appli il sera possible de vérifier la présence de notifications spécifiques. Dans ce cas, à la fin du cycle, on pourra consulter les résultats sur son smartphone ou on pourra les envoyer par e-mail.



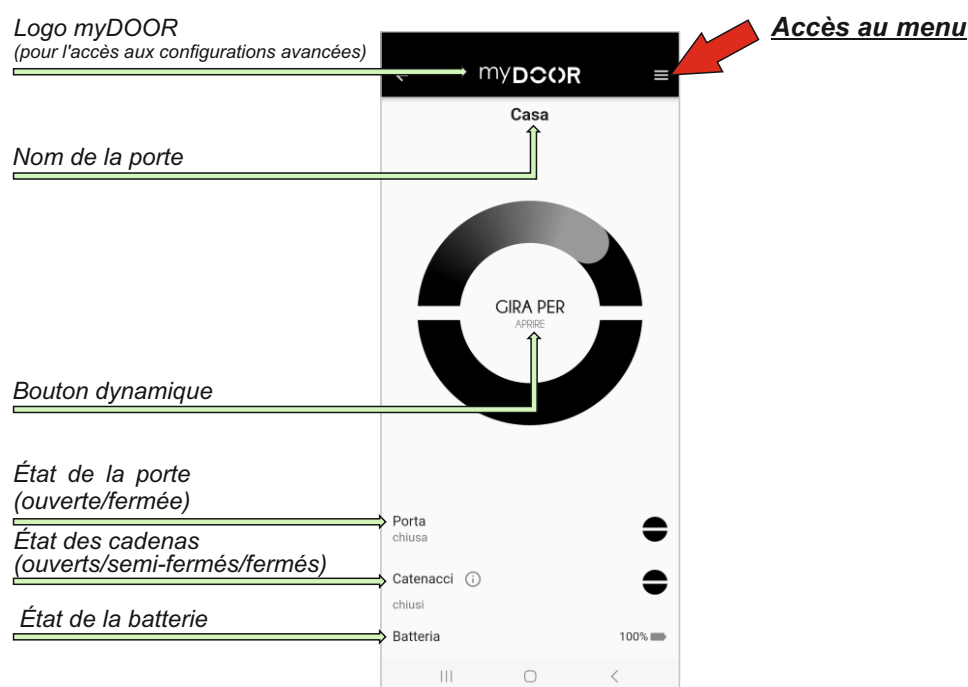
En cas d'anomalies, poursuivre la lecture pour interpréter les résultats, sinon passer au chapitre suivant.

Page Accueil 1/1

Identification des champs de la page Accueil

Champs de l'écran de la page Accueil :

- Bouton dynamique (pour gérer l'ouverture/la fermeture des cadenas et du verrou)
- Nom de la porte
- État de la porte (ouverte/fermée)
- État des cadenas (ouverts/semi-fermés/fermés)
- État de la batterie
- Accès au menu
- Logo myDOOR (pour l'accès aux configurations avancées)

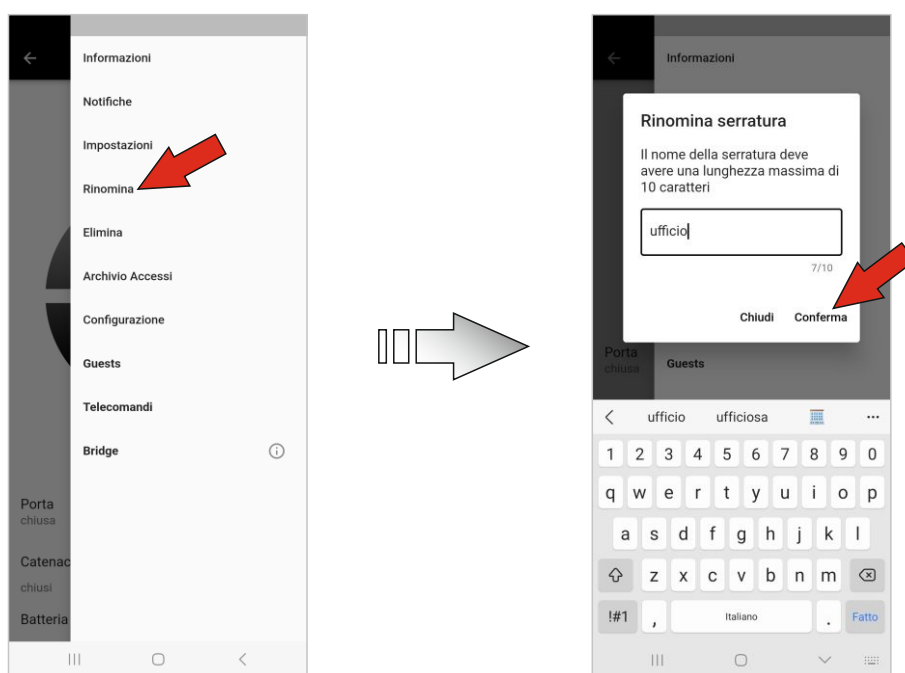
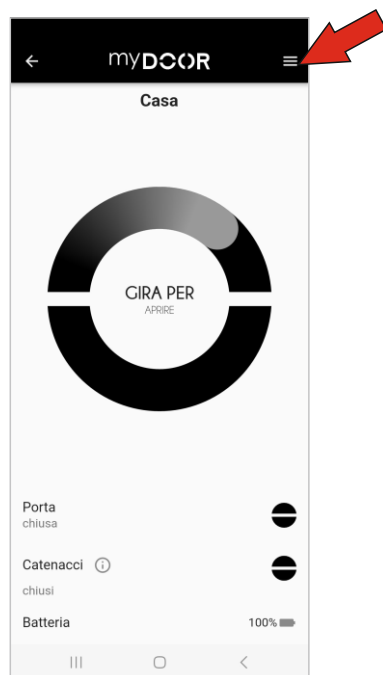


Opérations recommandées 1/2

Modification du nom de la serrure

Tout d'abord, il est conseillé de modifier le nom de la serrure afin qu'elle puisse être facilement identifiée à l'avenir, le nom peut être alphanumérique avec un maximum de 10 caractères, automatiquement il sera toujours précédé du préfixe " DRL- " qui est nécessaire pour une première identification de la serrure.

Il suffit d'accéder au menu en cliquant sur le bouton avec 3 lignes dans le coin supérieur droit de la page Accueil de l'Appli



À ce stade, le dispositif **myDOOR** a été renommé et ce nom sera la référence pour les dispositifs externes qui le rechercheront.

Opérations recommandées 2/2

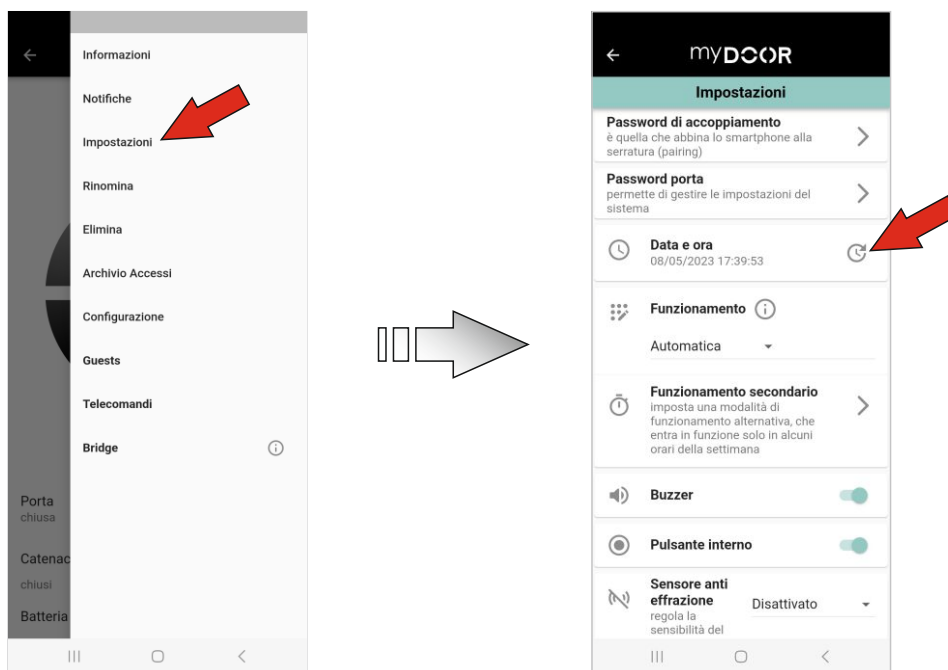
Réglage de la date et de l'heure

Il est possible de régler la date et l'heure en synchronisant la serrure avec le dispositif utilisé pour la configuration. **ATTENTION** : en cas d'absence de courant et de décharge complète de la batterie, il est nécessaire de se connecter à la serrure pour régler à nouveau l'heure.

Il suffit d'accéder au menu en cliquant sur le bouton avec 3 lignes dans le coin supérieur droit de la page Accueil de l'Appli



Sélectionner ensuite la rubrique " Configurations " et cliquer sur le bouton " Mettre à jour " à côté de l'indication " Date et heure "



À ce stade, le dispositif **myDOOR** est aligné sur la date et l'heure du dispositif avec lequel la synchronisation a été effectuée.

Types d'ouverture-fermeture 1/11

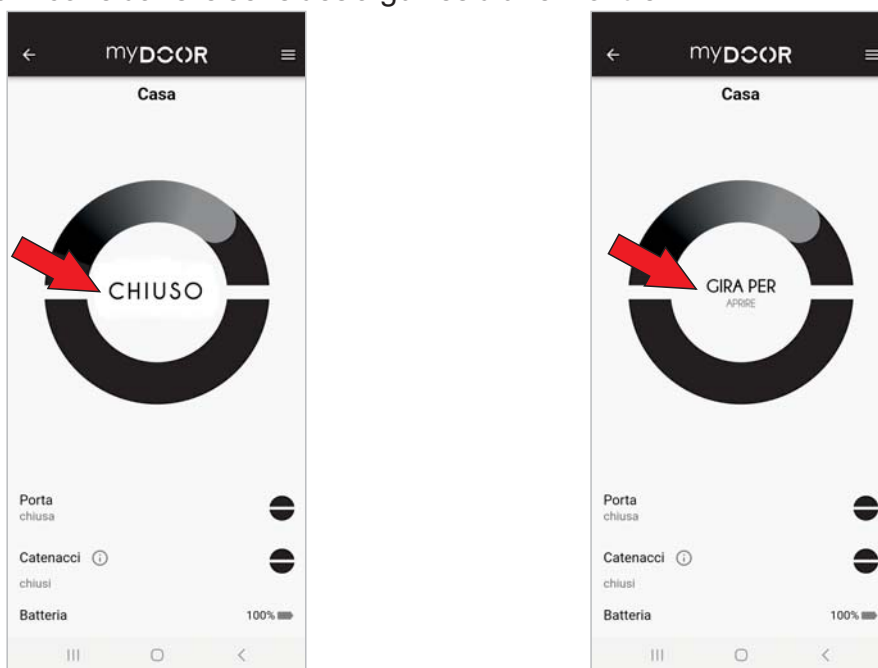
Modes d'ouverture/fermeture

Il existe **5 modes d'ouverture/fermeture distincts** qui peuvent être réglés à partir du menu :

➤ AUTOMATIQUE

Ce mode peut être utilisé avec n'importe quelle configuration des poignées. Chaque fois que l'on s'approche du vantail, la serrure se ferme automatiquement. On est donc sûr d'être toujours en sécurité. Si la serrure est fermée, à la réception d'une impulsion d'ouverture, elle effectue le cycle complet en tirant également le verrou ; si le vantail n'est pas déplacé après 20 secondes (période réglable), elle se ferme automatiquement. Avec une impulsion quelconque, la fermeture du verrou et des cadenas peut être anticipée.

Lorsque la porte est fermée et que la connexion est établie, l'information d'état "FERMÉE" s'affiche en alternance avec "TOURNER POUR OUVRIR" ; pour ouvrir la porte, il suffit de tourner l'icône dans le sens des aiguilles d'une montre.



Une fois cette opération effectuée, la porte restera ouverte pendant 20 secondes (période réglable), indiquant l'état "OUVERTE" sur la page Accueil de l'Appli.



Types d'ouverture-fermeture 2/11

Une fois fermée, elle revient à l'état " FERMÉE " en alternance avec " TOURNER POUR OUVRIR "



L'ouverture peut également se faire par le biais d'une radiocommande associée (si on est dans la zone de couverture du signal Bluetooth) ou par le bouton à distance associé, il suffit d'appuyer sur le bouton pendant un temps compris entre 0,1* seconde et 5 secondes, puis de le relâcher pour ouvrir.

La LED d'état du dispositif commence à clignoter en bleu et se termine en vert si l'impulsion de la serrure est acceptée, tandis qu'elle se termine par un flash rouge si l'impulsion n'est pas acceptée.

Note :

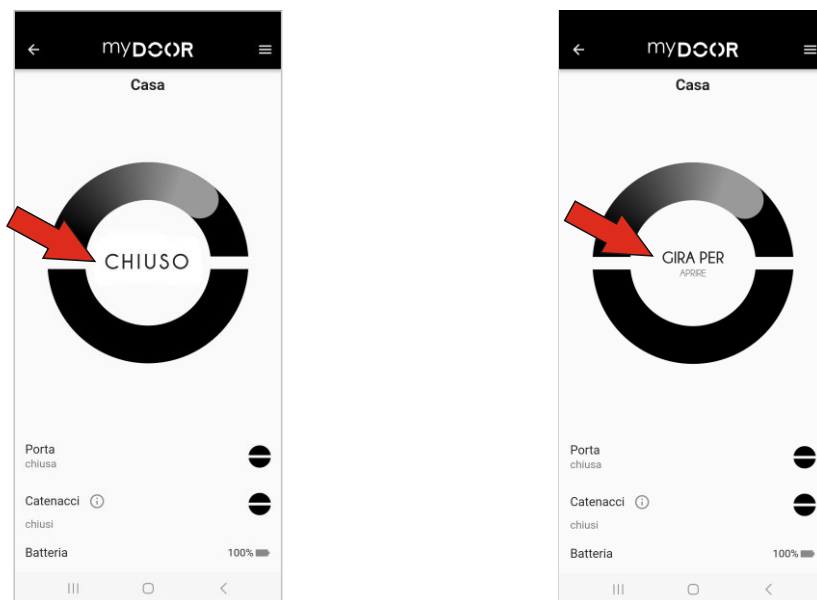
(*) = Les boutons peuvent généralement être actionnés de manière accidentelle (par exemple, lorsque la télécommande est laissée dans une poche), en activant les dispositifs auxquels ils sont associés (dans le cas spécifique en ouvrant la porte sans vraiment le souhaiter).

Pour cette raison, par mesure de sécurité, Dierre a réglé le produit de manière à ce qu'il ne s'active pas instantanément à la pression, discriminant ainsi les "fausses pressions".

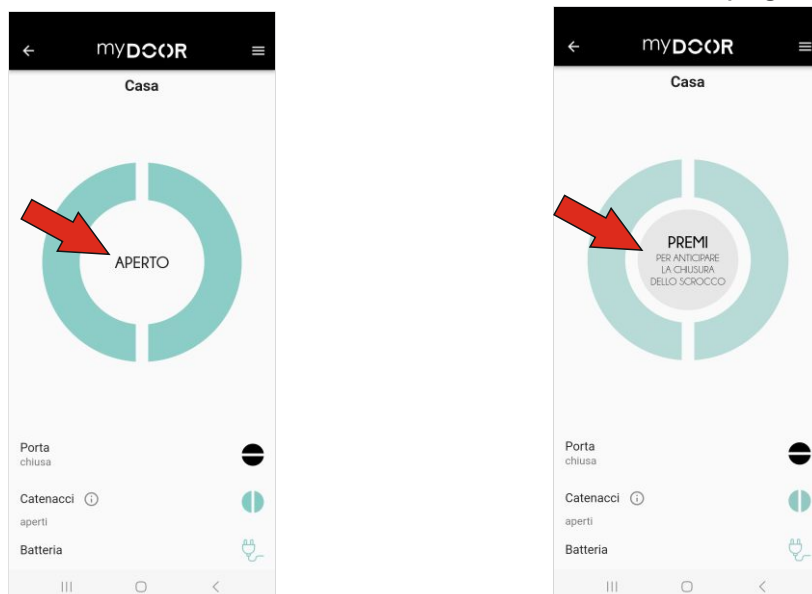
Types d'ouverture-fermeture 3/11

⇒ SEMI-AUTOMATIQUE (Type 1)

ATTENTION : mode utilisable avec configuration des poignées par bouton rotatif ou poignée sur le côté extérieur. La serrure ne se ferme pas automatiquement mais une impulsion de fermeture est nécessaire, de cette façon on a la possibilité d'ouvrir et de fermer la porte sans devoir actionner la serrure à chaque fois. Il suffit en effet d'actionner le verrou manuellement et de donner une impulsion pour fermer la serrure uniquement lorsque cela est nécessaire. Si la serrure est fermée, à la réception d'une impulsion d'ouverture, elle effectue le cycle complet en tirant également le verrou ; si le vantail n'est pas déplacé après 20 secondes (période réglable), elle ferme automatiquement le verrou. La fermeture du verrou peut être anticipée par n'importe quelle impulsion. Lorsque la porte est fermée et que la connexion est établie, l'information d'état « FERMÉE » s'affiche en alternance avec « TOURNER POUR OUVRIR » ; pour ouvrir la porte, il suffit de tourner l'icône dans le sens des aiguilles d'une montre.



Une fois cette opération effectuée, la porte restera ouverte pendant 20 secondes (période réglable) en signalant l'état « OUVERTE » en alternance avec « APPUYER POUR ANTICIPER LA FERMETURE DU VERROU » dans la page Accueil de l'Appli

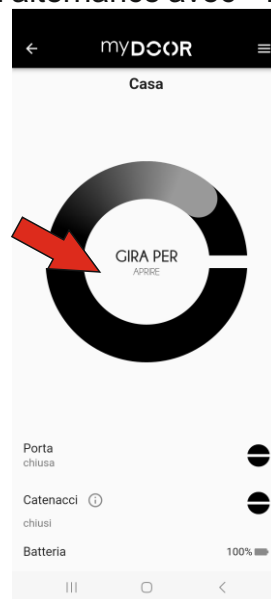
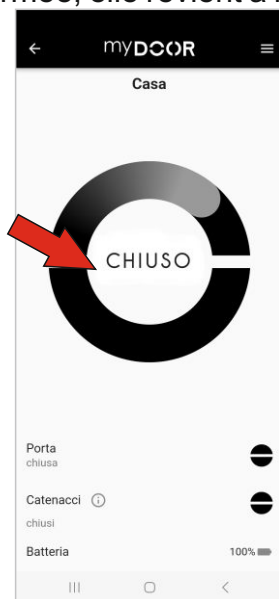


Types d'ouverture-fermeture 4/11

Une fois fermée, seul le verrou se réenclenche, signalant l'état " TOURNER POUR FERMER " ; pour fermer, tourner l'icône dans le sens inverse des aiguilles d'une montre.



Une fois fermée, elle revient à l'état " FERMÉE " en alternance avec " TOURNER POUR OUVRIR "



L'ouverture et la fermeture peuvent également être effectuées au moyen d'une radiocommande associée (si on se trouve dans la zone de couverture du signal Bluetooth) ou au moyen du bouton à distance associé. En effet, il suffit d'appuyer sur le bouton pendant un temps compris entre 0,1* seconde et 5 secondes, puis de le relâcher pour effectuer l'ouverture complète, la fermeture des cadenas ou la fermeture anticipée du verrou.

La LED d'état du dispositif commence à clignoter en bleu et se termine en vert si l'impulsion de la serrure est acceptée, tandis qu'elle se termine par un flash rouge si l'impulsion n'est pas acceptée.

Note :

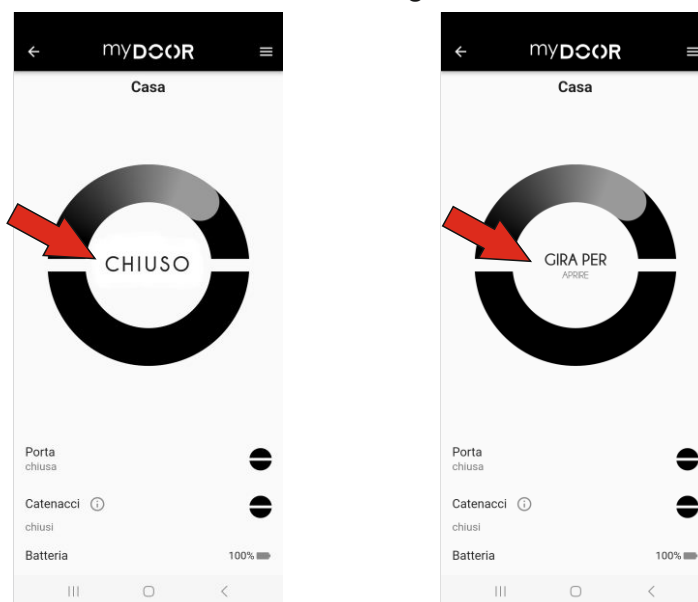
(*) = Les boutons peuvent généralement être actionnés de manière accidentelle (par exemple, lorsque la télécommande est laissée dans une poche), en activant les dispositifs auxquels ils sont associés (dans le cas spécifique en ouvrant la porte sans vraiment le souhaiter).

Pour cette raison, par mesure de sécurité, Dierre a réglé le produit de manière à ce qu'il ne s'active pas instantanément à la pression, discriminant ainsi les "fausses pressions".

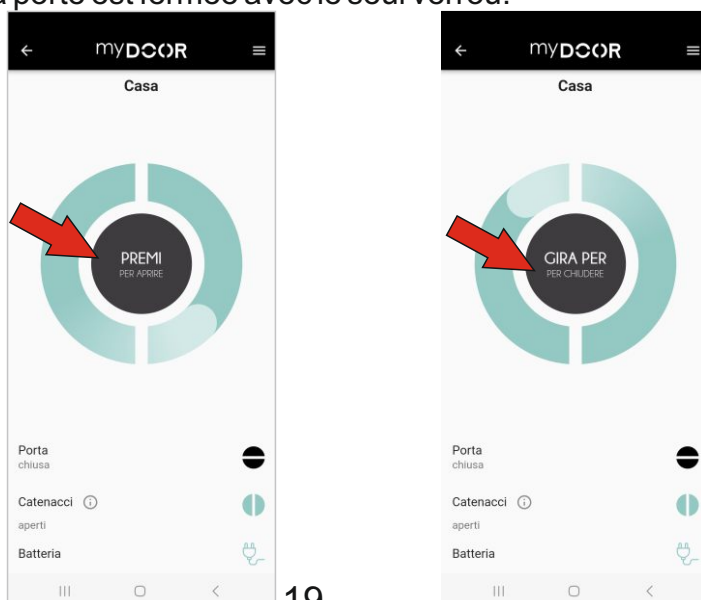
Types d'ouverture-fermeture 5/11

⇒ SEMI-AUTOMATIQUE (Type 2)

ATTENTION : ce mode peut être utilisé avec la configuration des poignées à bouton fixe ou à poignée fixe sur le côté extérieur; il n'est pas compatible avec les dispositifs installés à bord de la porte (par exemple, le lecteur d'empreintes digitales). La serrure ne se ferme pas automatiquement, mais une impulsion de fermeture est nécessaire; en outre le verrou peut être actionné par une impulsion d'ouverture, créant ainsi une gestion du type « déverrouillage électrique ». De cette façon, on a la possibilité d'ouvrir et de fermer la porte de manière motorisée sans devoir actionner les tours à chaque fois. Si la serrure est fermée, à la réception d'une impulsion d'ouverture, elle effectue le cycle sans tirer le verrou. Le verrou est tiré lorsqu'une autre impulsion d'ouverture est reçue ; si le vantail n'est pas déplacé après 20 secondes (période réglable), elle ferme automatiquement le verrou. La fermeture du verrou peut être anticipée par une impulsion de fermeture. Lorsque la porte est fermée et que la connexion est établie, l'information d'état " FERMÉE " s'affiche en alternance avec " TOURNER POUR OUVRIR " ; pour ouvrir la porte, il suffit de tourner l'icône dans le sens des aiguilles d'une montre.

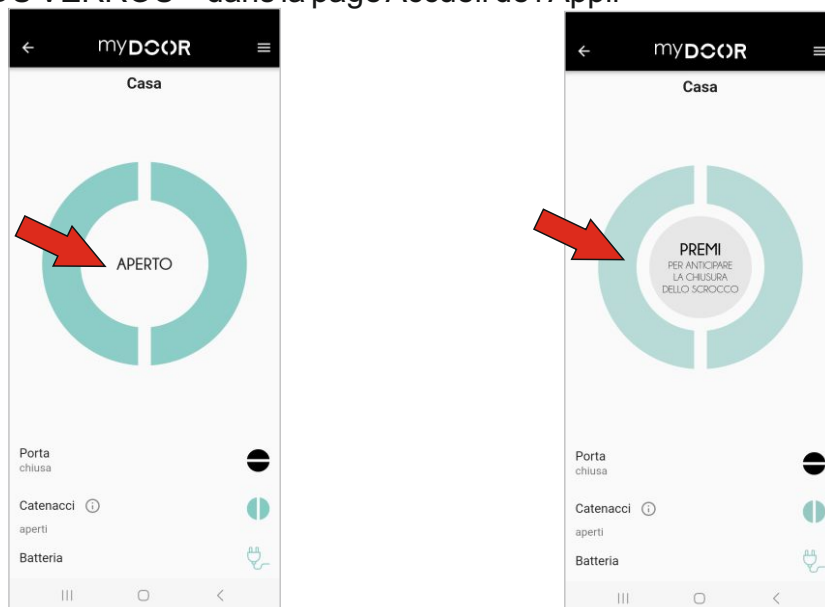


Une fois cette opération effectuée, la porte restera avec seulement le verrou inséré dans le châssis, indiquant l'état " APPUYER POUR OUVRIR " en alternance avec " TOURNER POUR FERMER " sur la page Accueil de l'Appli. Dans le premier cas, le verrou est tiré et la porte s'ouvre, dans le second cas, les cadenas sont réenclenchés. Ces écrans s'affichent lorsque la porte est fermée avec le seul verrou.

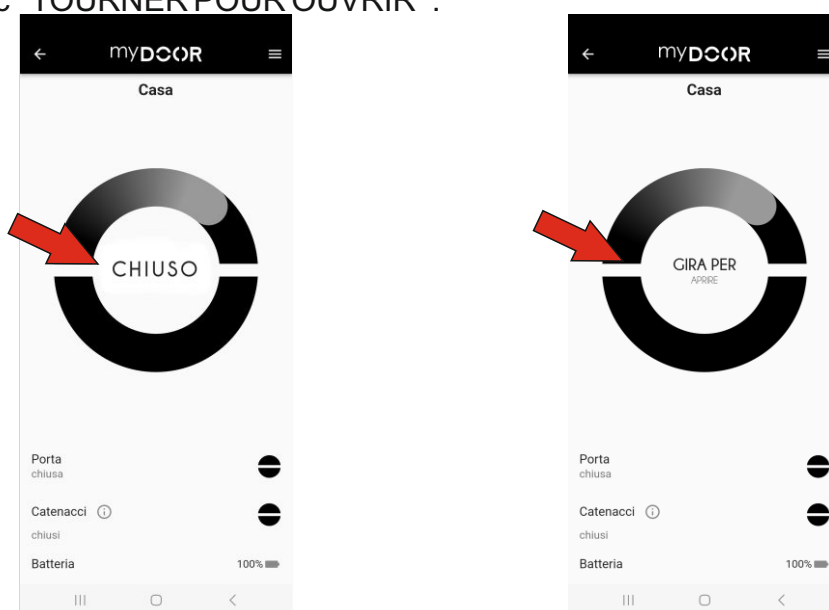


Types d'ouverture-fermeture 6/11

En tirant le verrou, la porte restera ouverte pendant 20 secondes (période réglable) en signalant l'état " OUVERTE " en alternance avec " APPUYER POUR ANTICIPER LA FERMETURE DU VERRU " dans la page Accueil de l'Appli



Par contre, en fermant les cadenas, la porte se réenclenche et affiche l'état " FERMÉE " en alternance avec " TOURNER POUR OUVRIR " .



L'ouverture et la fermeture peuvent également se faire via une radiocommande associée (si on se trouve dans la zone de couverture du signal Bluetooth) ou via le bouton à distance associé. Pour ouvrir les cadenas ou le verrou, appuyer sur le bouton pendant 0,1* seconde à 2 secondes, puis le relâcher. Si on souhaite fermer les cadenas ou anticiper la fermeture du verrou, il suffit d'appuyer sur le bouton pendant 2 secondes à 5 secondes, puis de le relâcher. Dans les deux cas, la LED d'état du dispositif commence à clignoter en bleu et se termine en vert si l'impulsion de la serrure est acceptée, tandis qu'elle se termine par un flash rouge si l'impulsion n'est pas acceptée.

Note : (*) = Les boutons peuvent généralement être actionnés de manière accidentelle (par exemple, lorsque la télécommande est laissée dans une poche), en activant les dispositifs auxquels ils sont associés (dans le cas spécifique en ouvrant la porte sans vraiment le souhaiter). Pour cette raison, par mesure de sécurité, Dierre a réglé le produit de manière à ce qu'il ne s'active pas instantanément à la pression, discriminant ainsi les "fausses pressions".

Tipologie di apertura-chiusura 7/11

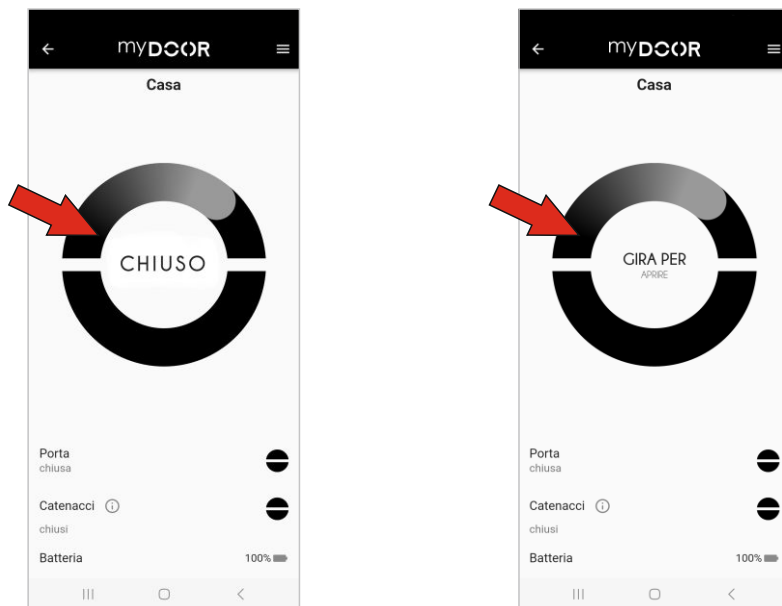
⇒ SEMIAUTOMATIQUE (Type 3)

ATTENTION : ce mode peut être utilisé avec le bouton rotatif de configuration de la poignée ou la poignée à l'extérieur.

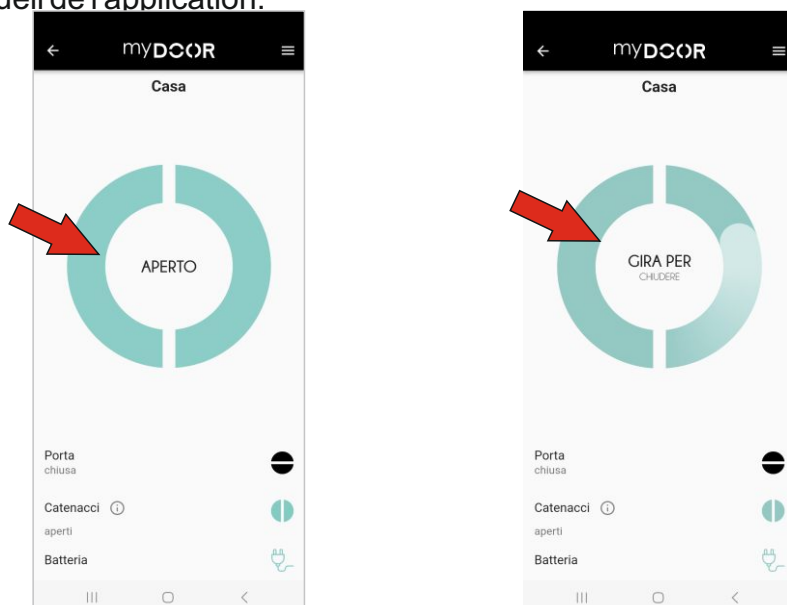
La serrure se ferme automatiquement chaque fois que le vantail est fermé, de cette façon, on peut être sûr que l'on est toujours en sécurité. Il n'est pas possible d'actionner le loquet autrement qu'avec la poignée ou la clé.

Si la serrure est fermée, à la réception d'une impulsion d'ouverture, elle effectue le cycle d'ouverture sans tirer le verrou. Si le vantail n'est pas ouvert, il se ferme automatiquement après 10 secondes (période paramétrable) en toute sécurité.

Lorsque la porte est fermée, l'information d'état « FERMÉE » alterne avec « TOURNER POUR OUVRIR » ; pour ouvrir il suffit de tourner l'icône dans le sens des aiguilles d'une montre.

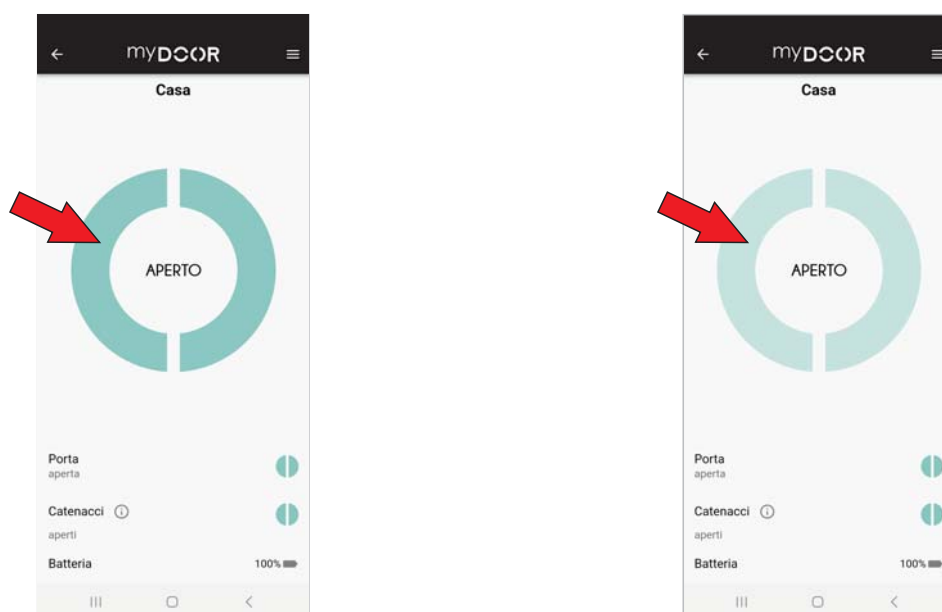


Une fois que cela a été fait, la porte restera ouverte pendant 10 secondes (période paramétrable), affichant l'état « OUVERTE » alternant avec « TOURNER POUR FERMER » sur la page d'accueil de l'application.



Tipologie di apertura-chiusura 8/11

Si le vantail de la porte est ouvert manuellement entre-temps, l'état « OUVERT » sera affiché avec le cercle bleu clignotant.



L'ouverture et la fermeture peuvent également se faire via une télécommande associée (si on se trouve dans la zone de couverture du signal Bluetooth) ou via le bouton à distance associé ; il suffit d'appuyer sur le bouton pendant une durée comprise entre 0,1* seconde et 5 secondes, puis de le relâcher pour ouvrir et fermer les serrures.

La LED d'état du dispositif commence à clignoter en bleu et se termine par un clignotement vert si l'impulsion de la serrure est acceptée.

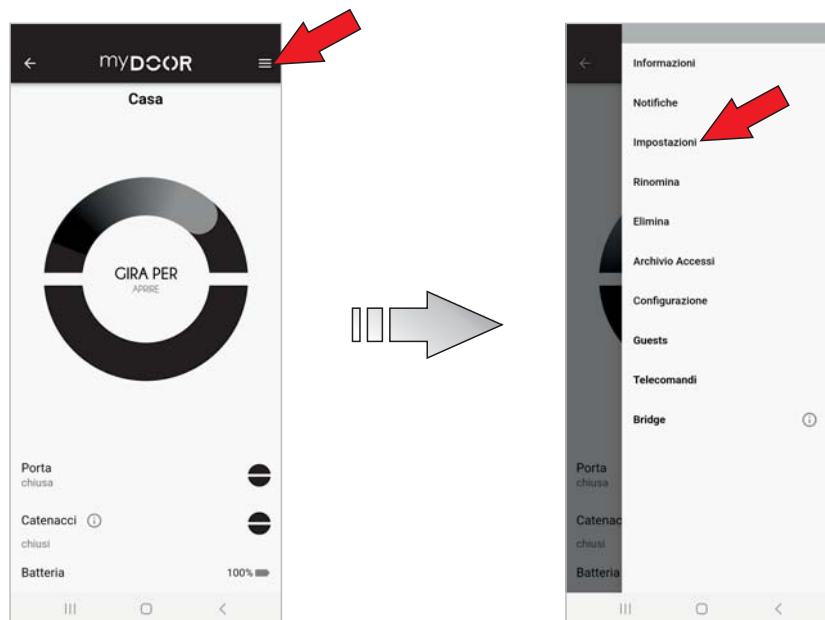
➔ MANUEL

La serrure désactive l'utilisation du moteur électrique et ne peut donc être utilisée que mécaniquement. (Disponible sur les serrures fabriquées à partir de l'année 2025)

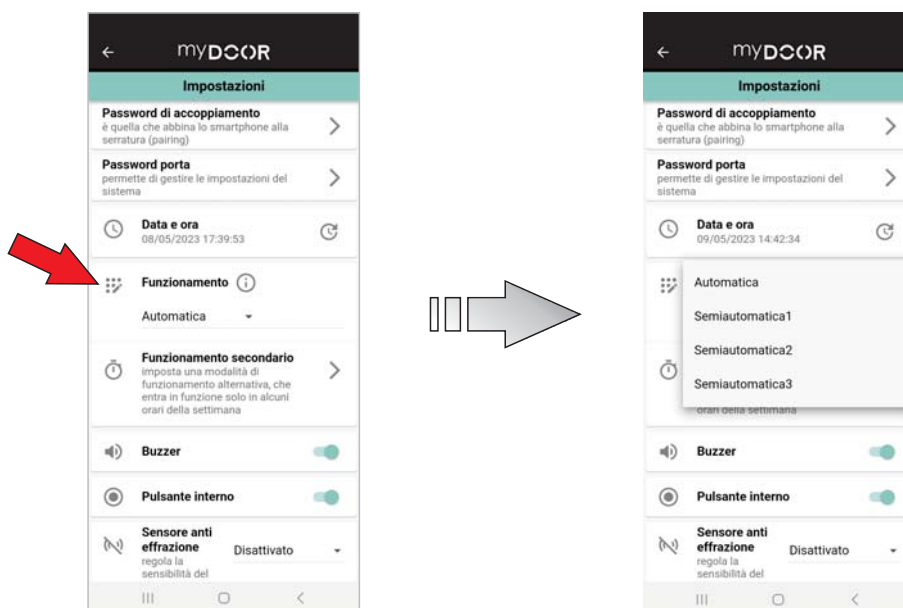
Note : (*) = Les boutons peuvent généralement être actionnés de manière accidentelle (par exemple, lorsque la télécommande est laissée dans une poche), en activant les dispositifs auxquels ils sont associés (dans le cas spécifique en ouvrant la porte sans vraiment le souhaiter). Pour cette raison, par mesure de sécurité, Dierre a réglé le produit de manière à ce qu'il ne s'active pas instantanément à la pression, discriminant ainsi les "fausses pressions".

Types d'ouverture-fermeture 9/11

Il est possible de configurer l'un des 5 modes en le sélectionnant simplement dans le menu. Il suffit d'accéder au menu en cliquant sur le bouton avec 3 lignes dans le coin supérieur droit de la page Accueil de l'Appli et de sélectionner " Configurations "



Appuyer sur la touche « Fonctionnement » et sélectionner le mode approprié

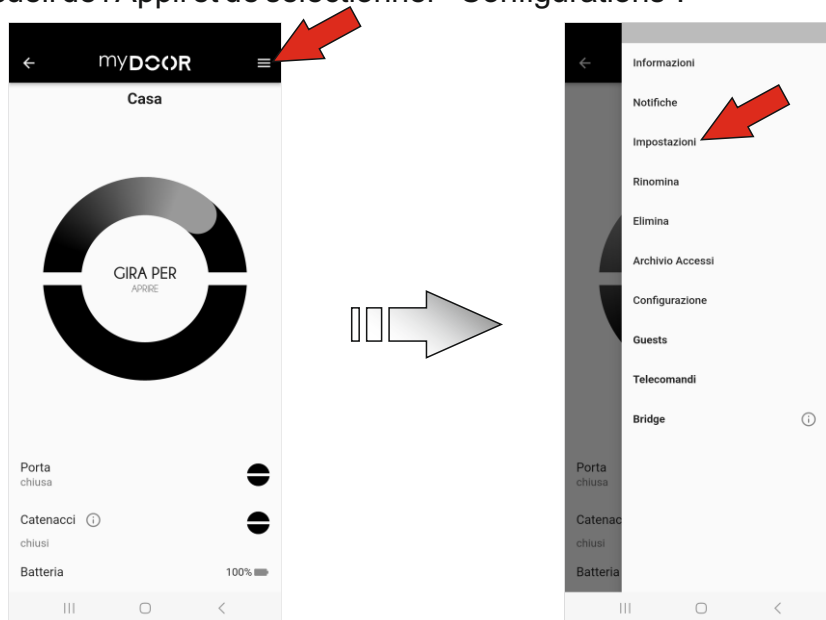


Le dispositif **myDOOR** est maintenant réglée sur le mode d'ouverture sélectionné pour le fonctionnement principal.

Types d'ouverture-fermeture 10/11

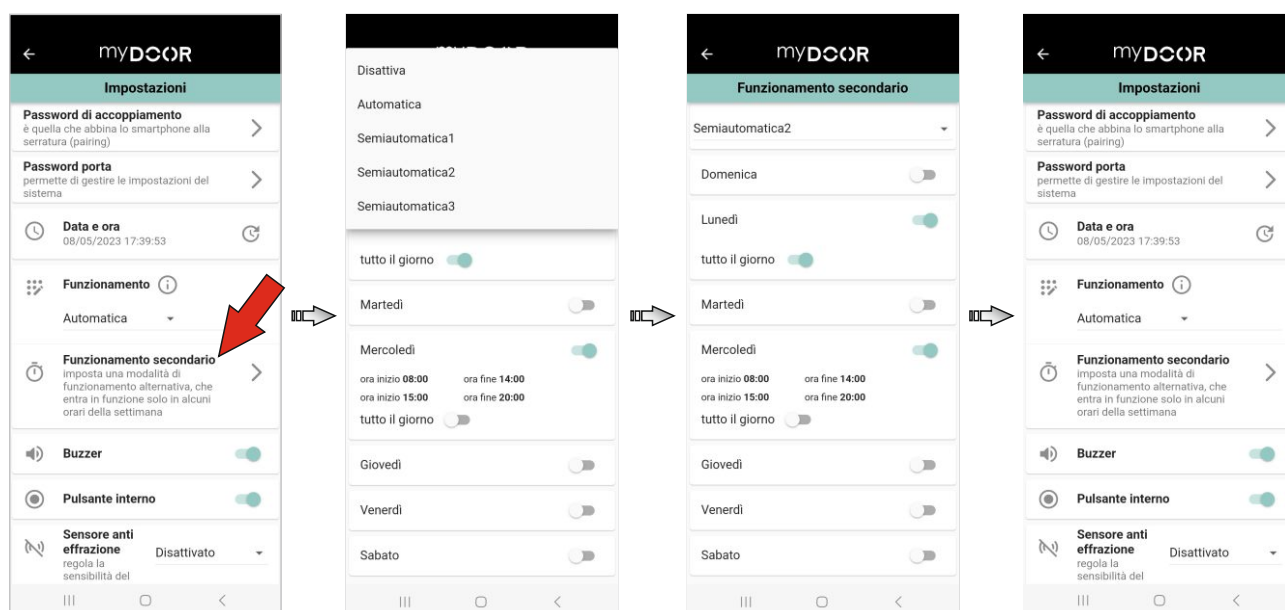
Un " fonctionnement secondaire " peut également être configuré.

Il suffit d'accéder au menu en cliquant sur le bouton avec 3 lignes dans le coin supérieur droit de la page Accueil de l'Appli et de sélectionner " Configurations ".



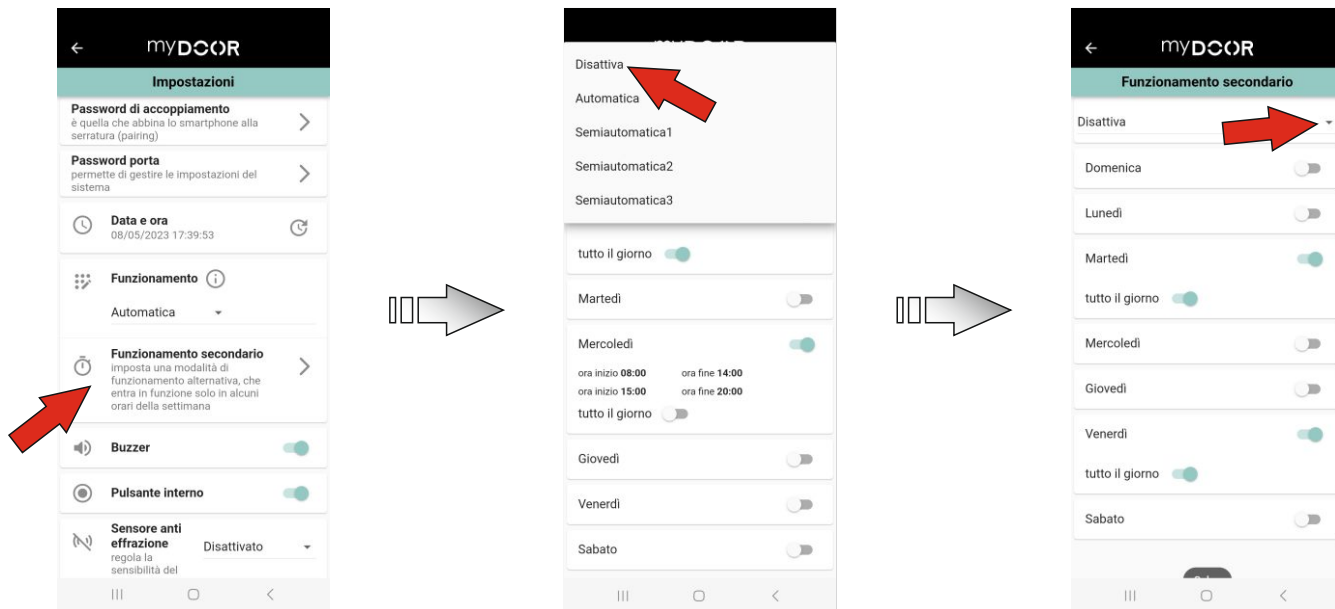
Appuyer ensuite sur le sélecteur " Fonctionnement secondaire " pour entrer dans le menu de réglage des créneaux horaires dans lesquelles le mode d'ouverture en question sera actif (qui peut être réglé en appuyant sur le bouton " MODIFIER SECONDAIRE ").

Régler ensuite les créneaux horaires selon les besoins (voir le chapitre " Configuration des créneaux horaires ") et appuyer sur la touche CONFIGURER pour activer le fonctionnement secondaire dans les créneaux horaires définis.



Types d'ouverture-fermeture 11/11

Pour désactiver le fonctionnement secondaire, il suffit d'entrer à nouveau dans cette partie du menu et d'appuyer sur le bouton **DÉSACTIVER**.



Résumé du bouton dynamique 1/1

Utilisation d'un bouton dynamique pour l'ouverture/la fermeture

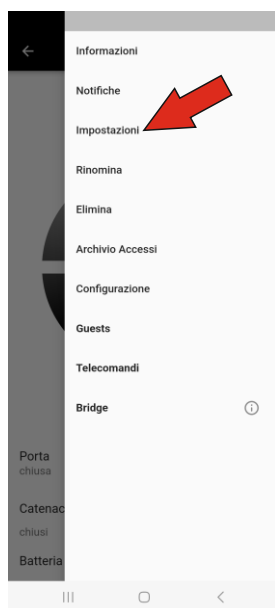
Le bouton dynamique de la page Accueil de l'Appli (voir le chapitre “ **Identification des champs de la page Accueil** “) est facile et intuitif à utiliser. Selon le mode d'ouverture programmé, il suffit de tourner le bouton dans le sens des aiguilles d'une montre pour ouvrir les cadenas et dans le sens inverse des aiguilles d'une montre pour les fermer. Dans les modes “ Automatique “ et “ Semi-automatique 1 “, l'ouverture se fait en tirant également le verrou, tandis que dans le mode “ Semi-automatique 2 “, à la fin du cycle d'ouverture des cadenas, le bouton central est activé pour commander le verrou (de plus amples informations sont fournies dans le chapitre précédent “ modes d'ouverture-fermeture “).



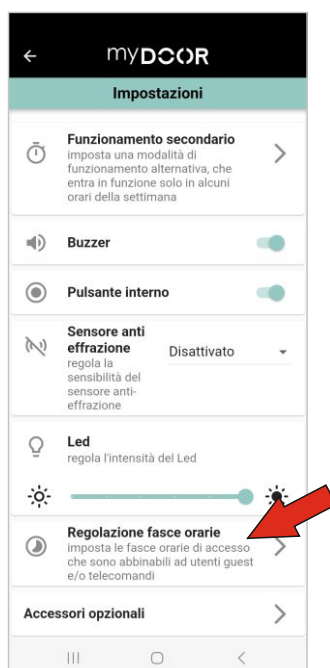
Configuration des créneaux horaires 1/5

Gestion des créneaux horaires

Il est possible de gérer jusqu'à 5 créneaux horaires dans lesquels les Invités et les télécommandes sont activés. Les configurations sont fournies au niveau hebdomadaire et pour chaque jour, il est possible de définir 2 créneaux différents. Il suffit d'accéder au menu en cliquant sur le bouton avec 3 lignes dans le coin supérieur droit de la page Accueil de l'Appli et de sélectionner " Configurations "

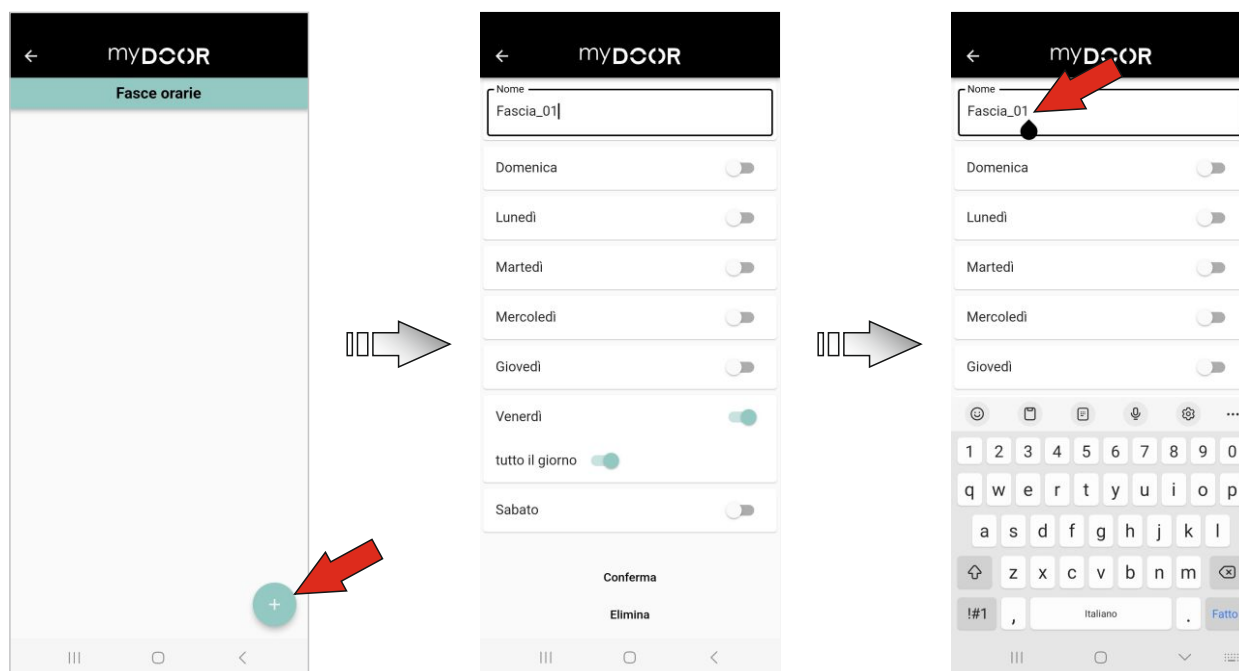


En bas de la page, cliquer sur le bouton " Réglage des créneaux horaires " pour accéder à la liste des créneaux horaires



Configuration des créneaux horaires 2/5

Pour ajouter un créneau horaire, cliquer sur le bouton (+), modifier le nom du créneau horaire en cliquant sur le nom par défaut et procéder à la configuration



Sélectionner les jours pour lesquels on souhaite autoriser l'ouverture des Invités et des radiocommandes qui font partie de ce créneau. Pour ce faire, il suffit de déplacer le curseur sur le jour choisi et 2 options seront automatiquement proposées :

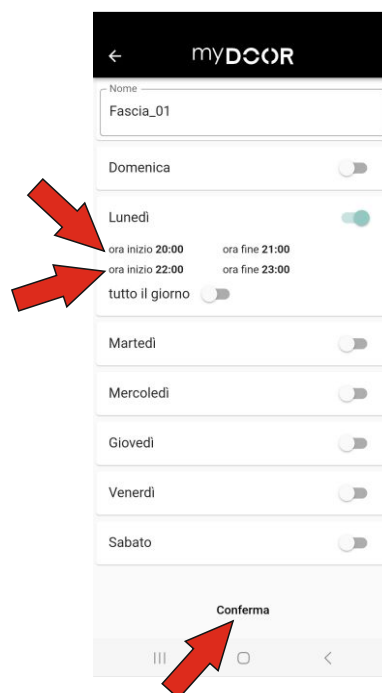
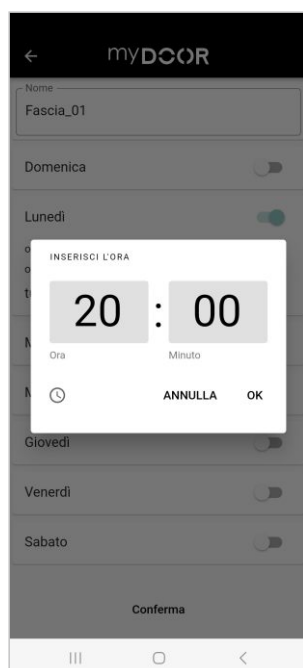
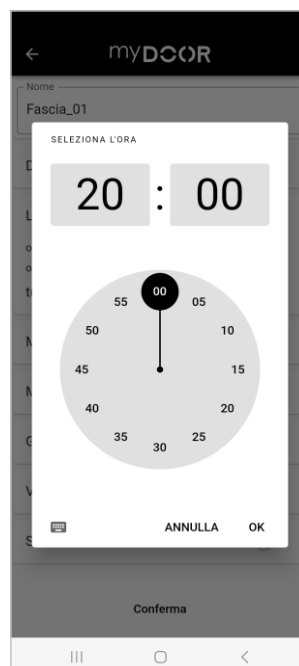
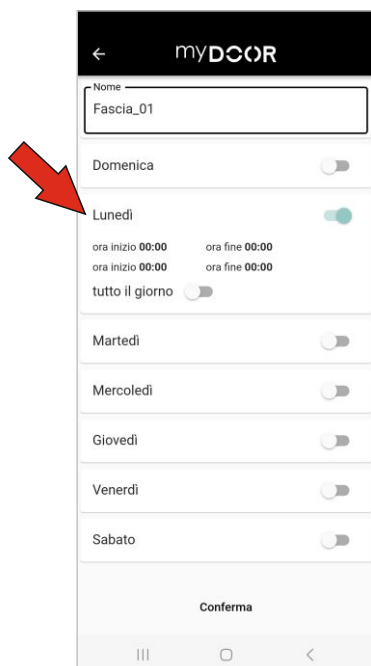
➤ Autoriser l'ouverture à des heures précises

Sélectionner l'heure de début et l'heure de fin de la période autorisée (jusqu'à un maximum de 2 périodes) et appuyer sur le bouton « configurer » pour que les modifications du créneau soient effectives.

Par exemple, dans le cas présenté ci-dessous, l'autorisation d'ouvrir a été donnée le lundi uniquement de 20h00 à 21h00 et de 22h00 à 23h00. Cela signifie qu'en dehors de ces deux créneaux, le lundi, les Invités et les radiocommandes appartenant au créneau nommé " Créneau_01 " ne peuvent pas interagir avec la

Configuration des créneaux horaires 3/5

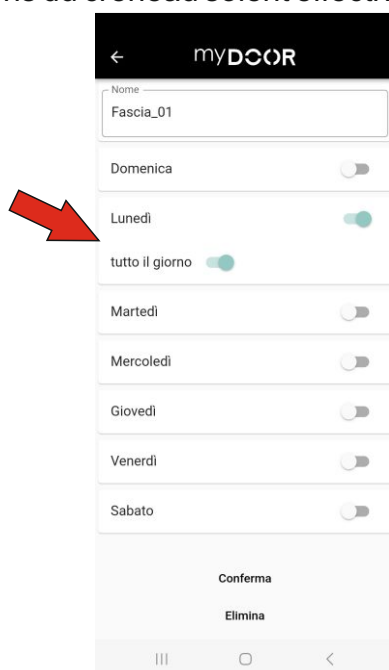
porte, ni pour l'ouvrir ni pour la fermer.



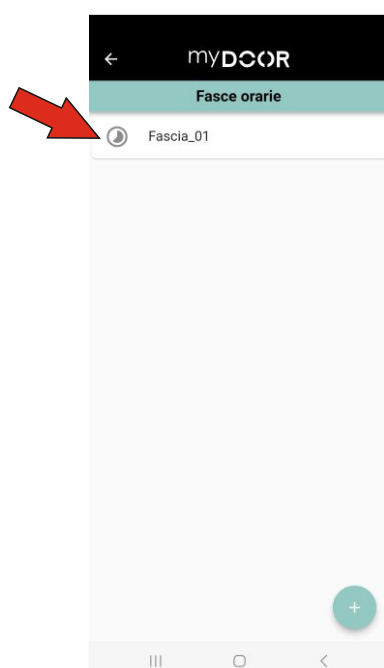
Configuration des créneaux horaires 4/5

☞ Autoriser l'ouverture pour toute la journée

En sélectionnant “Toute la journée”, on autorise les Invités et les radiocommandes appartenant au créneau à interagir avec la porte pendant toute la journée sélectionnée. Il est toujours nécessaire de cliquer sur le bouton « configurer » pour que les modifications du créneau soient effectives.



À la fin de la configuration dans la liste des créneaux horaires le rapport sera montré, notamment le nombre de créneaux par rapport au nombre maximum possible, le nom du créneau et les jours pendant lesquels le créneau est opérationnel; pour obtenir des détails sur les heures, il faut cliquer sur le créneau lui-même pour entrer dans les configurations spécifiques.



Configuration des créneaux horaires 5/5

Il est possible de supprimer un créneau horaire directement de la liste (en cliquant sur l'icône de la corbeille avec Android ou en le faisant glisser vers la gauche avec iOS). Lorsqu'un créneau horaire est supprimé, tous les Key-Fob et les Invités qui lui sont associés sont désactivés par défaut. Pour les activer, il est donc nécessaire de les gérer via les menus spécifiques.

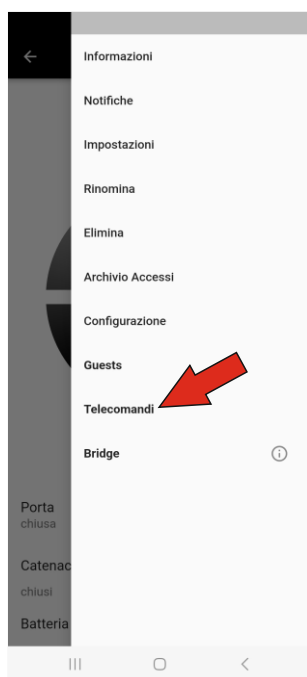


Gestion des télécommandes 1/8

Insertion de nouvelles télécommandes/de nouveaux boutons à distance

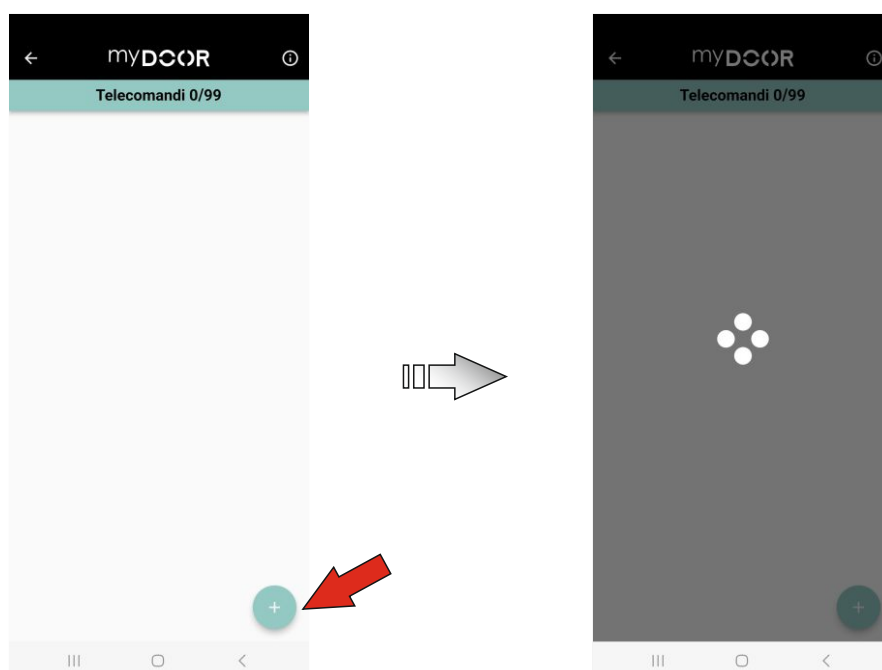
Il est possible d'insérer jusqu'à 99 boutons à distance/télécommandes, dont chacun(e) est identifié(e) par son propre nom afin d'être facilement reconnu(e) ; de plus, il est possible d'associer un créneau horaire spécifique.

Il suffit d'accéder au menu en cliquant sur le bouton avec 3 lignes dans le coin supérieur droit de la page Accueil de l'Appli et de sélectionner " TÉLÉCOMMANDES "



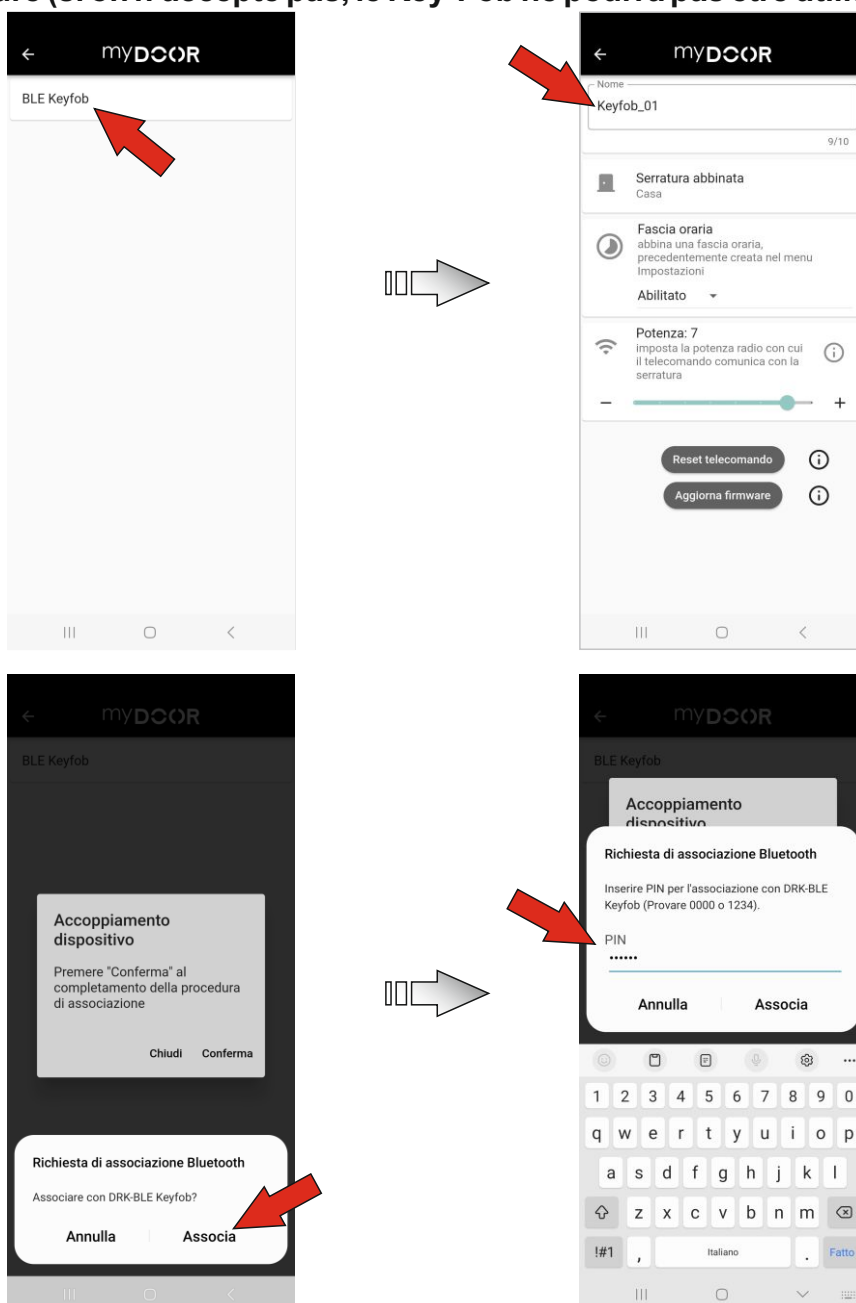
Pour ajouter une télécommande, il faut l'avoir avec soi; procéder ensuite comme suit :

- appuyer sur le bouton de la télécommande pendant au moins 5 secondes
- relâcher le bouton et la LED de la télécommande se met à clignoter en vert.
- puis cliquer sur le bouton (+) en bas à droite de l'Appli et attendre que le dispositif soit trouvé



Gestion des télécommandes 2/8

- ↻ le résultat de la recherche est alors affiché
- ↻ si la télécommande est configurée avec les paramètres d'usine, elle est identifiée par le nom « DRK-BLE Keyfob » (sinon par le nom qui lui a été donné).
- ↻ sélectionner la télécommande pour accéder au menu spécifique du Key-Fob (une fois la connexion établie, la LED verte clignote beaucoup plus rapidement)
- ↻ à travers une fenêtre contextuelle, il suffit de saisir le mot de passe d'appairage pour associer le smartphone au Key-Fob, le mot de passe par défaut est 987654
- ↻ à travers une autre fenêtre contextuelle, il faut accepter de forcer le changement du mot de passe en l'associant automatiquement à celui de la serrure (si on n'accepte pas, le Key-Fob ne pourra pas être utilisé)

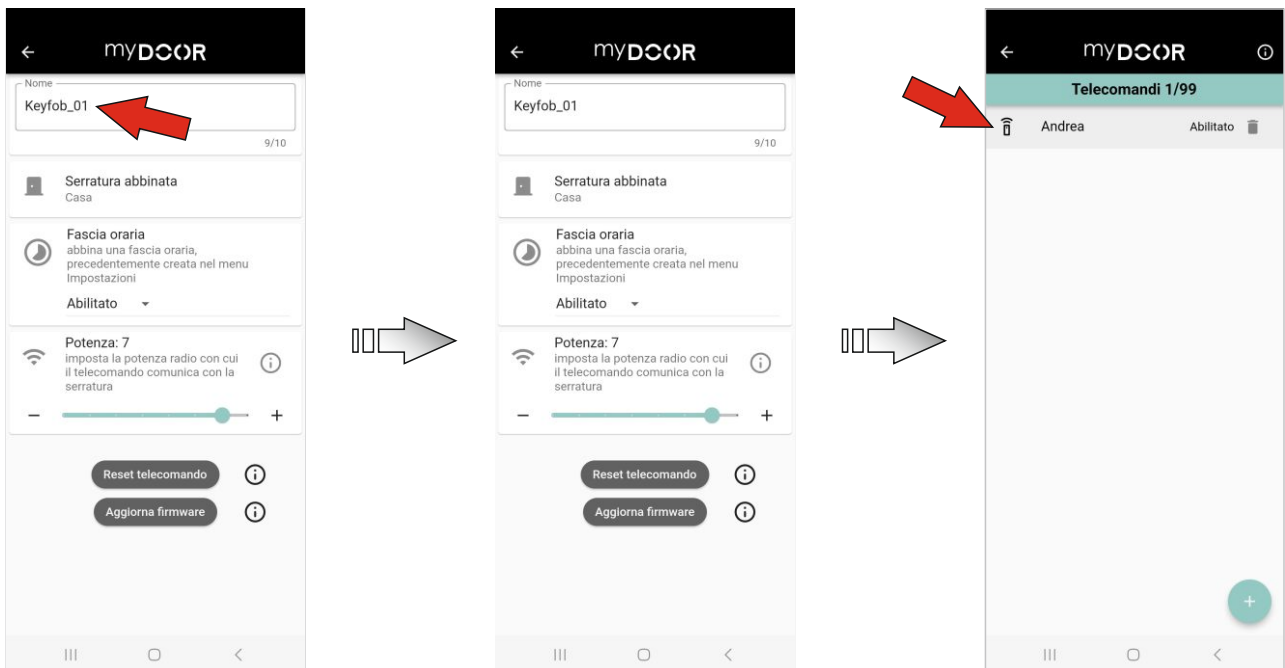


Gestion des télécommandes 3/8

⇒ sauvegarder les configurations

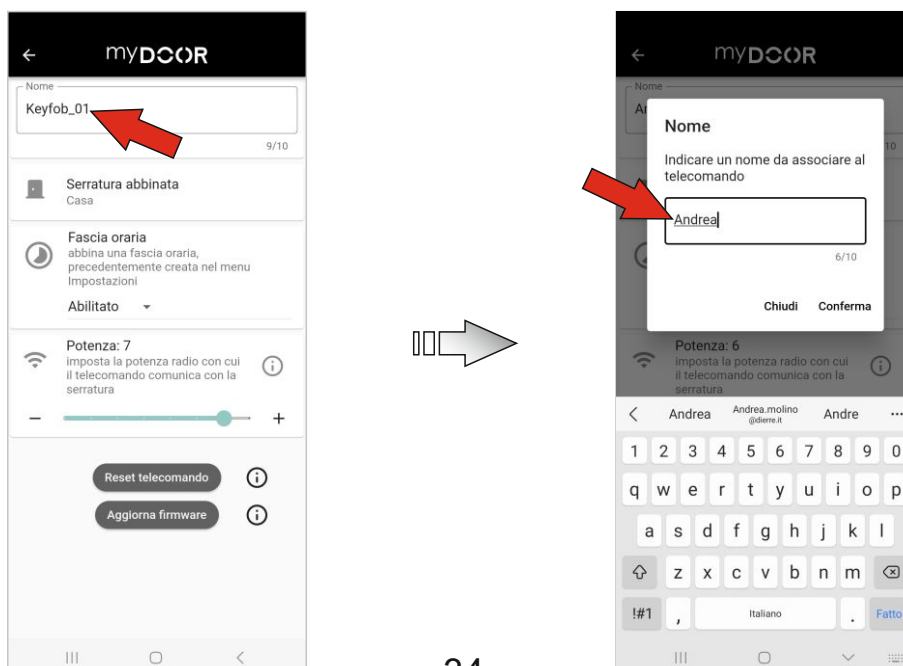
ATTENTION : après avoir modifié le mot de passe d'APPAIRAGE, il est nécessaire de dissocier le Key-Fob du menu Bluetooth natif du dispositif qu'on est en train d'utiliser, puis de l'appairer avec le nouveau mot de passe correspondant au mot de passe d'appairage de la serrure.

⇒ la LED du Key-Fob se remettra à clignoter en vert et il sera possible de le sélectionner dans la liste et d'entrer les configurations



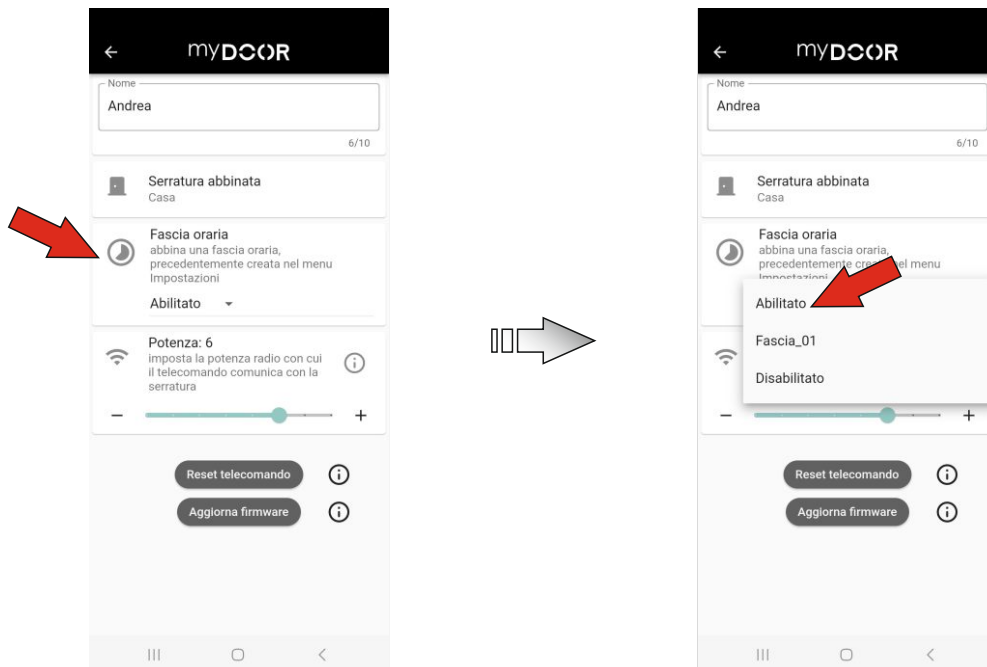
⇒ à partir du menu Key-Fob, il est possible de :

- modifier le nom (10 caractères maximum)

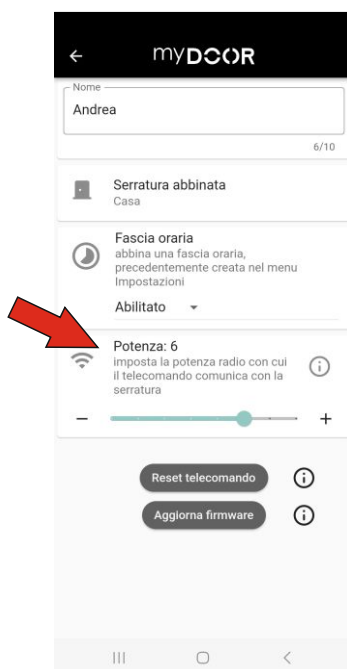


Gestion des télécommandes 4/8

- modifier le créneau horaire associé ou désactiver le Key-Fob

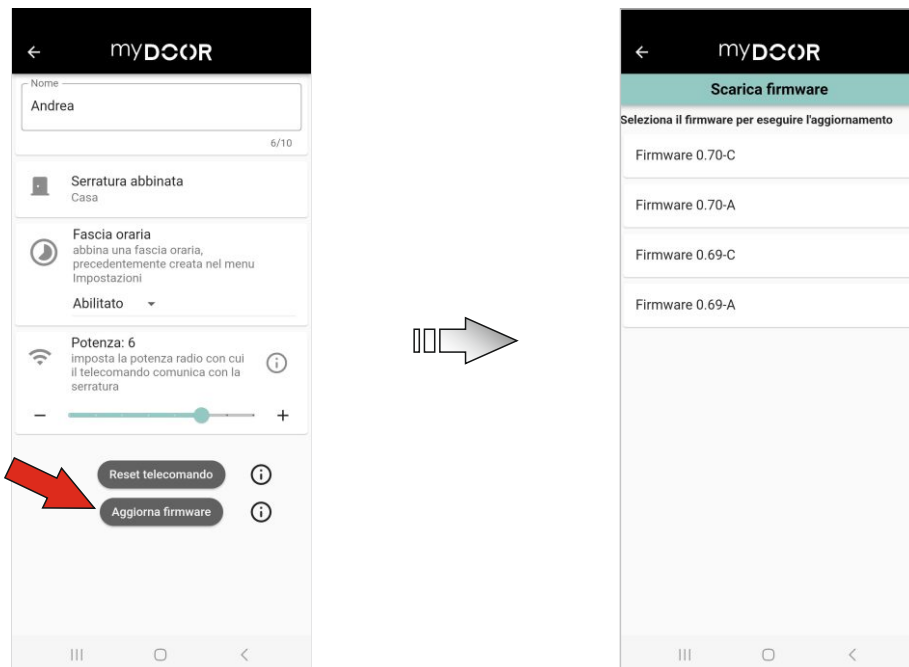


- régler la puissance du Key-Fob

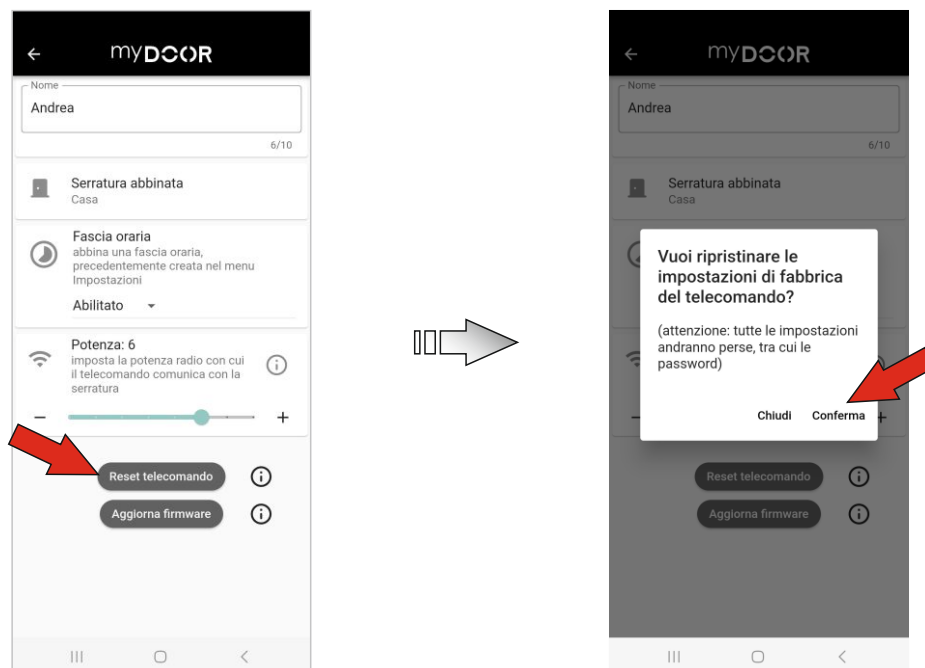


Gestion des télécommandes 5/8

- mettre à jour le micrologiciel

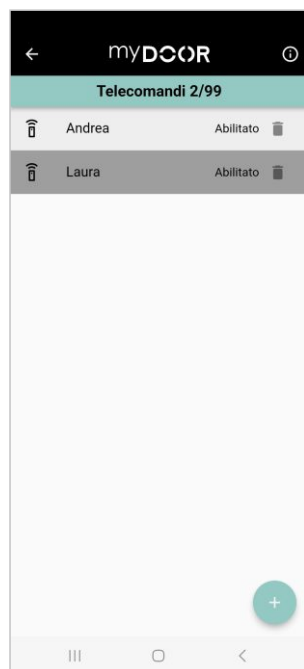


- réinitialiser le Key-Fob aux paramètres d'usine (nom d'appairage et mot de passe, après la réinitialisation le Key-Fob sera également supprimé de la liste)



Gestion des télécommandes 6/8

- toujours se rappeler de sauvegarder les configurations afin de les appliquer au Key-Fob

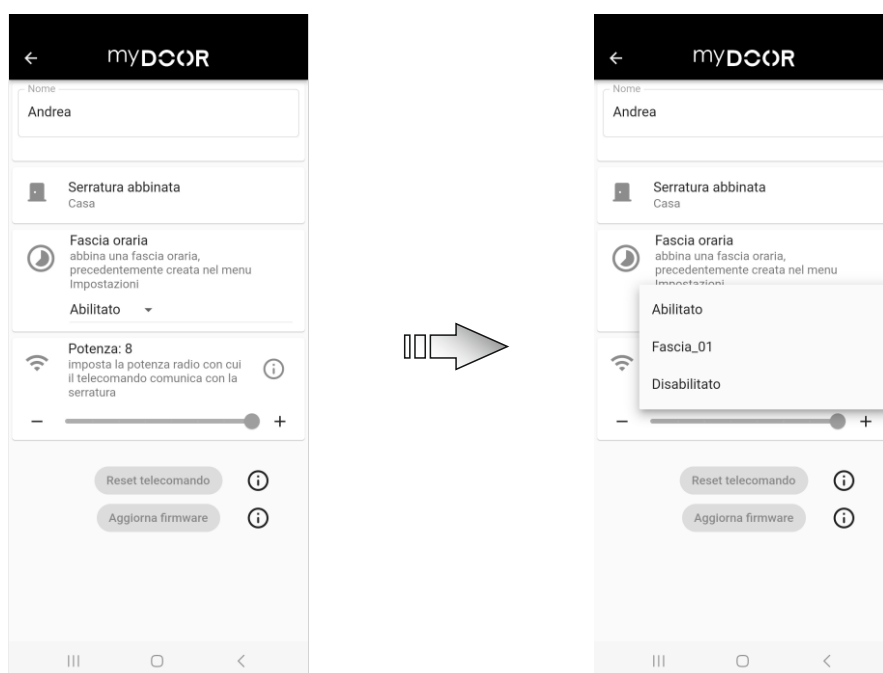


Une fois terminé le processus d'insertion des Key-Fob dans la liste, un rapport sera affiché, notamment le nombre de Key-Fob présents par rapport au nombre maximum possible et la liste des Key-Fob avec le créneau horaire associé. Afin d'identifier un Key-Fob dans la liste, il suffit d'appuyer sur le bouton du Key-Fob pendant au moins 5 secondes ; en le relâchant la LED commencera à clignoter en vert, puis il faudra simplement appuyer sur le bouton « détecter les dispositifs » et dans la liste le nom correspondant sera identifié en passant de semi-transparent à gras.

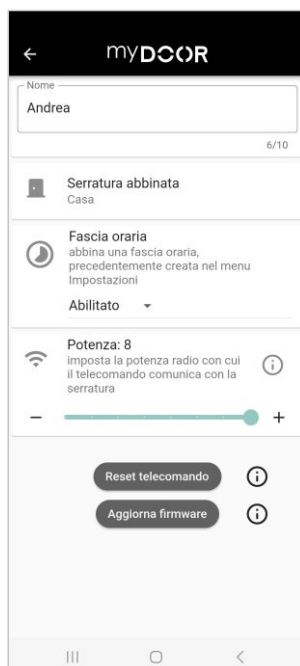
Gestion des télécommandes 7/8

Pour obtenir plus de détails sur un Key-Fob, cliquer sur celui souhaité dans la liste; cette opération peut se faire de 2 façons :

- **sans connecter le Key-Fob** (il est seulement possible de modifier le créneau horaire associé ou de désactiver le Key-Fob)



- **en connectant le Key-Fob** (on peut effectuer toutes les opérations décrites dans le paragraphe précédent)



Gestion des télécommandes 8/8

Il est possible de supprimer un Key-Fob directement de la liste (en cliquant sur l'icône de la corbeille avec Android ou en le faisant glisser vers la gauche avec iOS). Lorsqu'un Key-Fob est supprimé, celui-ci n'est plus autorisé à ouvrir la serrure, mais aucune configuration (nom, mot de passe d'appairage) n'est perdue.



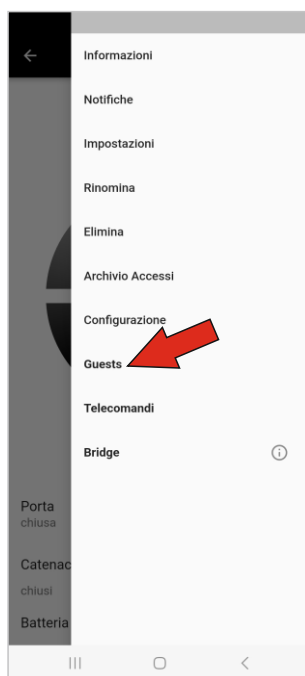
Gestion de l'Invité 1/7

Insertion de nouveaux profils Invité

L'Invité est un type de profil qui ne peut ouvrir et fermer la porte qu'avec les règles qui lui sont attribuées par le profil Maître.

Il est possible de créer jusqu'à 99 profils d'Invités. Chaque profil est identifié par son propre nom afin d'être facilement reconnu; il est également possible d'associer un créneau horaire spécifique.

Il suffit d'accéder au menu en cliquant sur le bouton avec 3 lignes dans le coin supérieur droit de la page Accueil de l'Appli et de sélectionner " INVITÉS " .



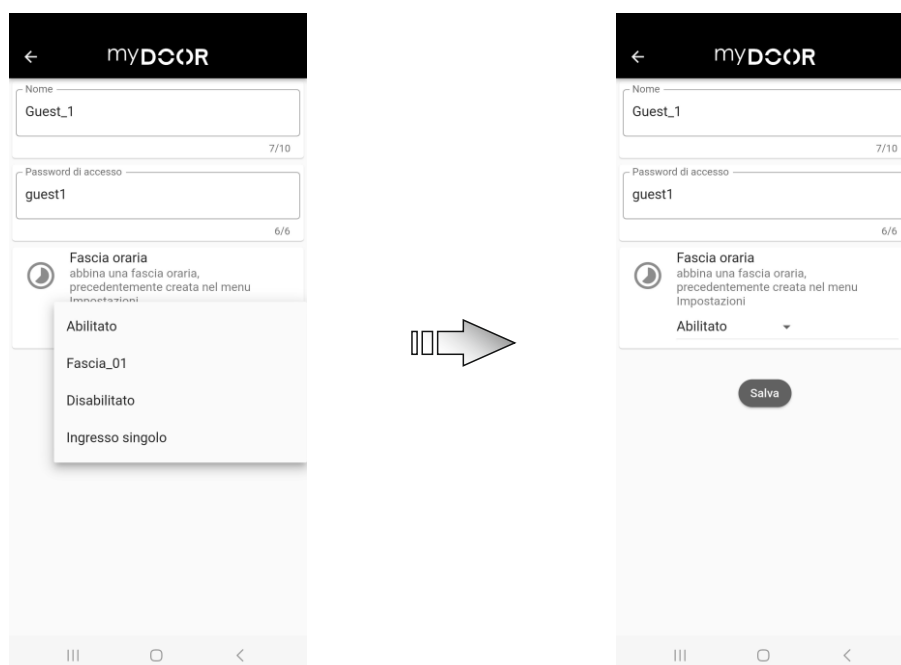
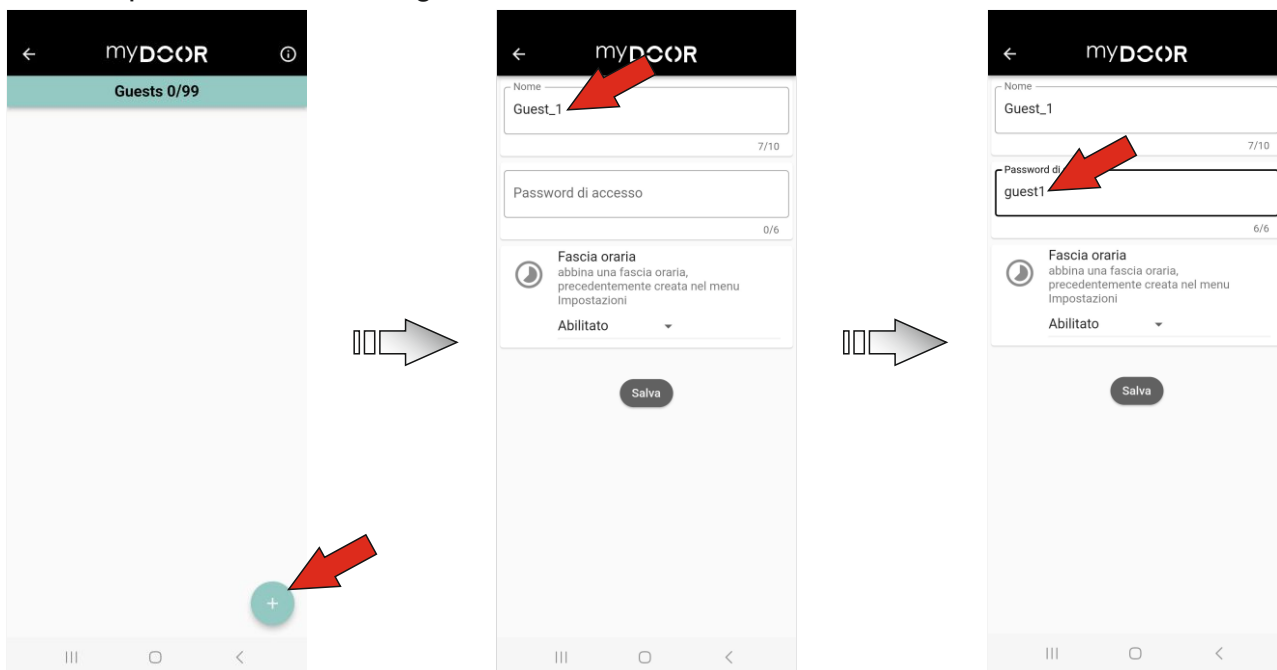
➤ Ajouter un Invité

Pour ajouter un invité, cliquer sur le bouton (+), modifier le nom de l'invité en cliquant sur le nom par défaut, puis définir le mot de passe d'accès de l'invité en question (6 caractères alphanumériques), définir la configuration du type d'autorisation* et procéder à la sauvegarde des configurations.

*parmi les configurations possibles, il convient de mettre en évidence « Entrée individuelle » ; cette configuration permet d'associer au profil spécifique la capacité d'ouvrir la porte une seule fois et d'être ensuite désactivée automatiquement. Indépendamment du mode d'ouverture configuré, lorsqu'une ouverture est effectuée avec ce profil, la serrure se comporte selon la configuration

Gestion de l'Invité 2/7

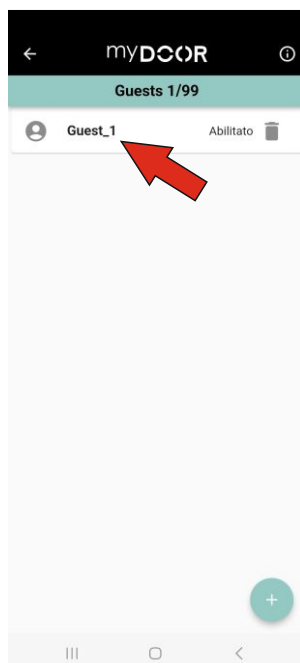
« Automatique » jusqu'à ce qu'elle soit refermée, après quoi elle revient au mode dans lequel elle était précédemment configurée.



À la fin de la configuration, un rapport sera affiché dans la liste des invités, notamment le nombre d'invités présents par rapport au nombre maximum possible, le nom de l'invité et le type d'activation;; pour obtenir des détails sur l'invité, il faut cliquer dessus

Gestion de l'Invité 3/7

pour entrer dans les configurations spécifiques.



Il est possible de supprimer un invité directement de la liste (en cliquant sur l'icône de la corbeille avec Android ou en le faisant glisser vers la gauche avec iOS).



Gestion de l'Invité 4/7

Appairage de nouveaux dispositifs

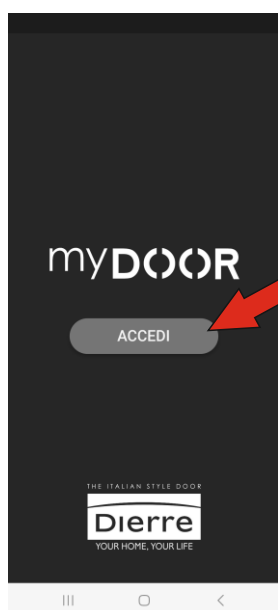
Pour pouvoir se connecter à la serrure, un appairage doit être effectué à l'aide du mot de passe d'APPAIRAGE.

Télécharger l'Appli myDOOR Dierre depuis le Play Store ou l'Apple Store selon le système utilisé. Voir le chapitre au début du manuel “ **Comment télécharger l'Appli myDOOR** “



myDOOR Dierre

Ouvrir ensuite l'application et appuyer sur “ ACCÉDER “.

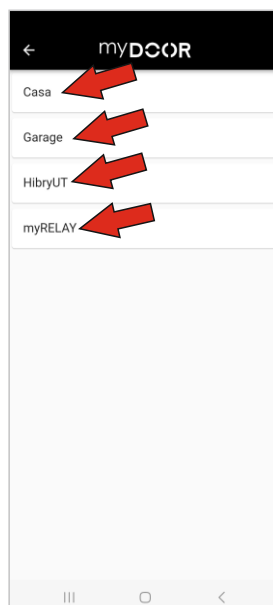


Gestion de l'Invité 5/7

Lancer la recherche de la porte à appairer en appuyant sur le bouton (+) et attendre le temps de balayage.



Le résultat de la recherche s'affiche alors et il suffit de sélectionner la porte que l'on veut appairer pour se connecter.



Gestion de l'Invité 6/7

Il est ensuite nécessaire de saisir le mot de passe d'appairage pour établir une connexion sécurisée ; en insérant le mot de passe correct, un autre mot de passe sera nécessaire pour se connecter à l'intérieur de la porte ; ce deuxième mot de passe est utilisé pour déterminer si le dispositif aura les informations d'identification MAÎTRE ou INVITÉ.



Si on s'authentifie en tant que **INVITÉ** et qu'au moment de la connexion le profil en question est activé, on aura accès à une page Accueil avec les possibilités suivantes :

⇒ **informations sur l'état de la porte:**

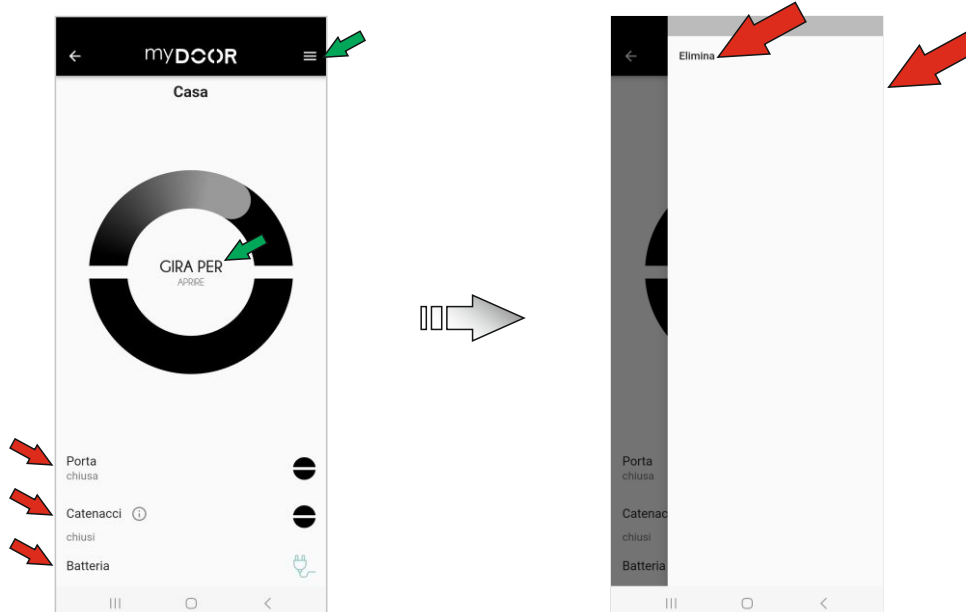
- porte ouverte/fermée
- cadenas ouverts/fermés
- état de charge de la batterie

⇒ **bouton dynamique pour la gestion de l'ouverture/fermeture de la porte**

on n'a donc l'accès à aucune gestion de configuration de la porte.

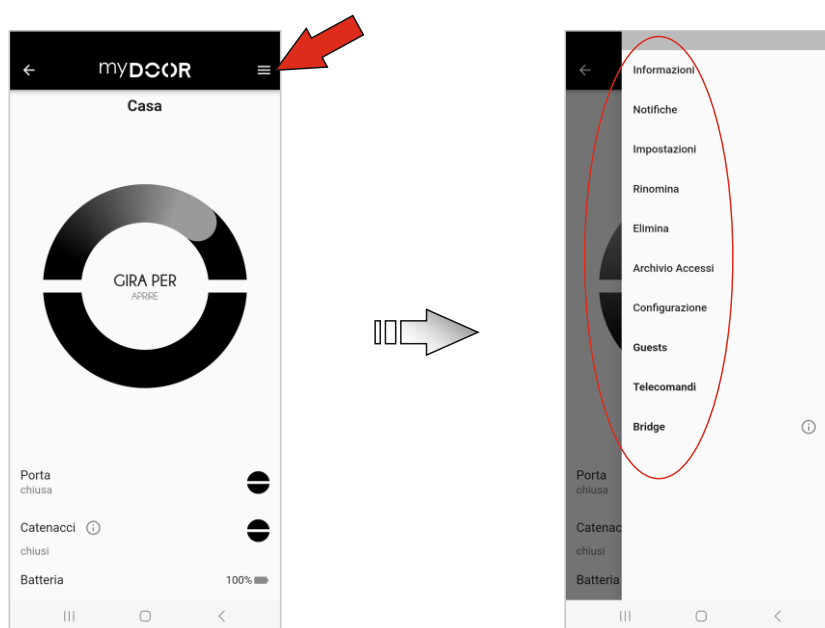
⇒ **accès au menu avec les 3 lignes :**

permet uniquement de supprimer la serrure de la liste.



Gestion de l'Invité 7/7

Si on s'authentifie comme MAÎTRE il n'y a pas de limitations de connexion et on aura accès à une page Accueil complète. En effet, en plus de ce qui est déjà indiqué pour l'INVITÉ, il y a un bouton avec 3 lignes dans le coin supérieur droit et en appuyant dessus on peut avoir accès à tous les menus de configuration de la porte. Consulter les différents chapitres spécifiques pour plus d'informations :



N.B. : Pour plus d'informations, voir Configuration -Première connexion-

Les dispositifs maintiennent l'appairage avec la serrure dans le temps, il n'est donc pas nécessaire de saisir un mot de passe à chaque fois pour accéder au menu. ATTENTION : le nombre maximum de dispositifs appairés dans la mémoire de la serrure est de 3, ce qui signifie que lorsqu'un quatrième dispositif est appairé avec un mot de passe de PAIRING, le dispositif appairé le plus ancien est automatiquement supprimé de la mémoire de la serrure, de sorte que lorsque ce dispositif essaie de se connecter à nouveau à la serrure, il devra être appairé à nouveau. Cela ne s'applique qu'aux mots de passe d'APPARIEMENT, car les mots de passe d'accès à la serrure restent enregistrés sur le dispositif, qu'il soit INVITÉ ou MAÎTRE.

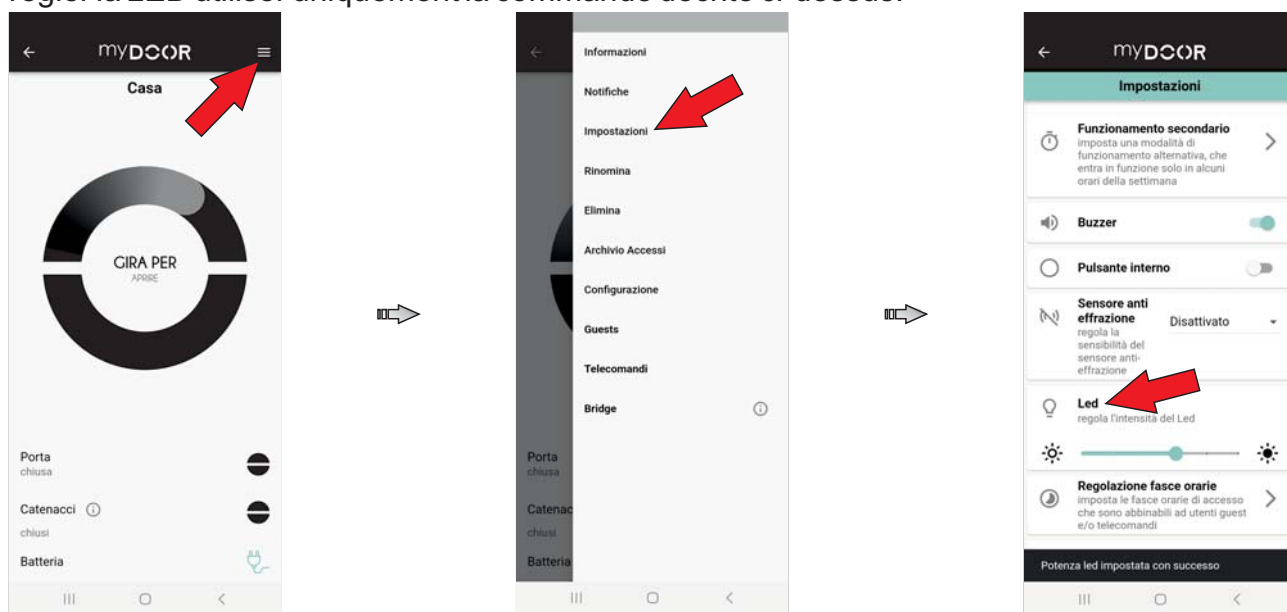
Fonctions secondaires 1/5

Gestion des LED

La balise LED peut être réglée sur 5 niveaux d'intensité différents et peut également être éteinte.

Il suffit d'accéder au menu en cliquant sur le bouton avec 3 lignes dans le coin supérieur droit de la page Accueil de l'Appli, de sélectionner la rubrique " Configurations " puis de cliquer sur le niveau dans la ligne " LED " pour accéder au menu déroulant permettant de sélectionner l'intensité.

ATTENTION : la ligne " LED externe " n'est pas utilisée pour gérer la serrure Next Elettra ; pour régler la LED utiliser uniquement la commande décrite ci-dessus.



Les différentes significations des couleurs et des impulsions de la LED sont répertoriées ci-dessous:

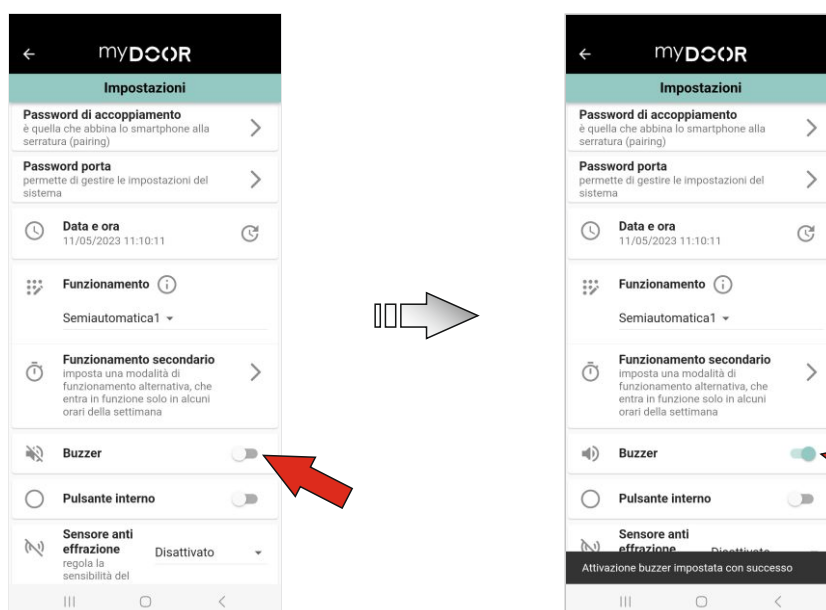
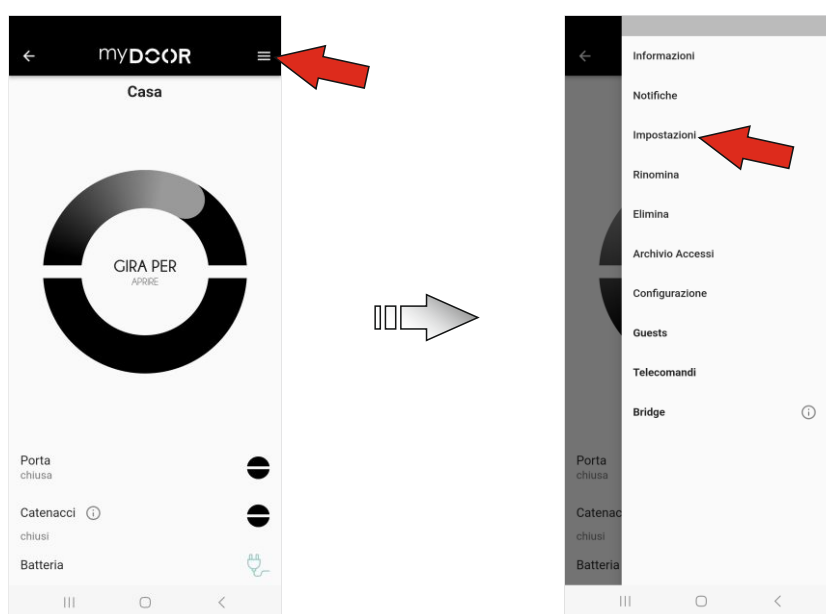
IMPULSION LED	PORTE ALIMENTÉE PAR LE SECTEUR	PORTE ALIMENTÉE PAR BATTERIE
COULEUR BLEUE IMPULSION FIXE	Porte sécurisée, les cadenas sont complètement fermés	Porte sécurisée, les cadenas sont entièrement fermés, après 10 secondes de la signalisation la LED s'éteint.
COULEUR BLEUE IMPULSION INTERMITTENTE	Un appareil est connecté au port	Un dispositif est connecté à la porte. L'impulsion n'est pas homogène car l'économie d'énergie est active
COULEUR VIOLETTE IMPULSION FIXE	La porte n'est pas sécurisée, la porte est entrouverte mais les verrous ne sont pas complètement fermés	
COULEUR VERTE IMPULSION INTERMITTENTE	Le moteur de verrouillage est en mouvement	
COULEUR VERTE IMPULSION SIMPLE ou DOUBLE	L'opération effectuée s'est terminée avec succès (exemple : fin du cycle d'ouverture)	
COULEUR ROUGE IMPULSION SIMPLE ou TRIPLE	L'opération effectuée s'est terminée sans succès (exemple : le cycle d'ouverture ne se termine pas avec succès).	
COULEUR VIOLET POULS INTERMITTENT	Le loquet de la serrure n'est pas complètement libéré.	
COULEUR BLANCHE FIXE	Le mode de fonctionnement MANUEL a été activé.	

Fonctions secondaires 2/5

Gestion de l'avertisseur

L'avertisseur acoustique peut être activé ou désactivé, il est utile d'avoir des informations sur la serrure car il émet des sons différents en fonction de situations spécifiques (par exemple, cycle réussi, impulsion non reconnue, etc.).

Il suffit d'accéder au menu en cliquant sur le bouton avec 3 lignes dans le coin supérieur droit de la page Accueil de l'Appli, de sélectionner la rubrique " Configurations " puis de cliquer sur le sélecteur de la ligne " Avertisseur " pour l'activer ou le désactiver (lorsqu'il est activé, il émet un seul bip, lorsqu'il est désactivé, il émet un triple bip).

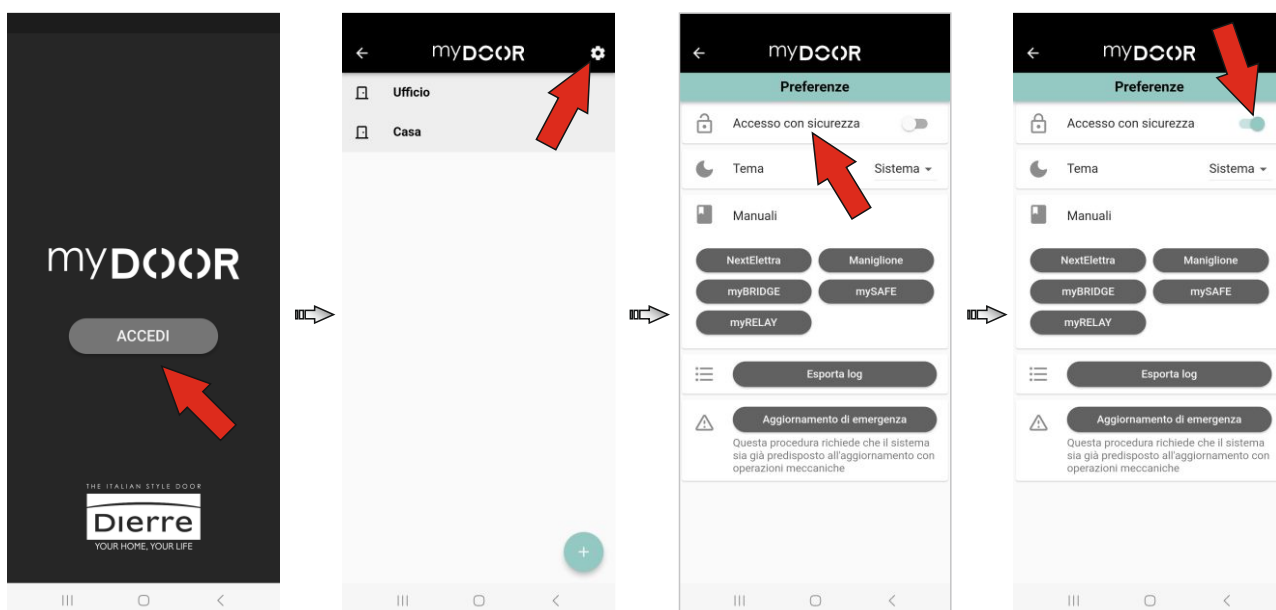


Fonctions secondaires 3/5

Accès avec sécurité

Cette fonction vous permet de protéger l'accès à l'application myDOOR en les utilisant mécanismes de déverrouillage paramétrés pour le téléphone (PIN, empreinte digitale, Face ID, ...)

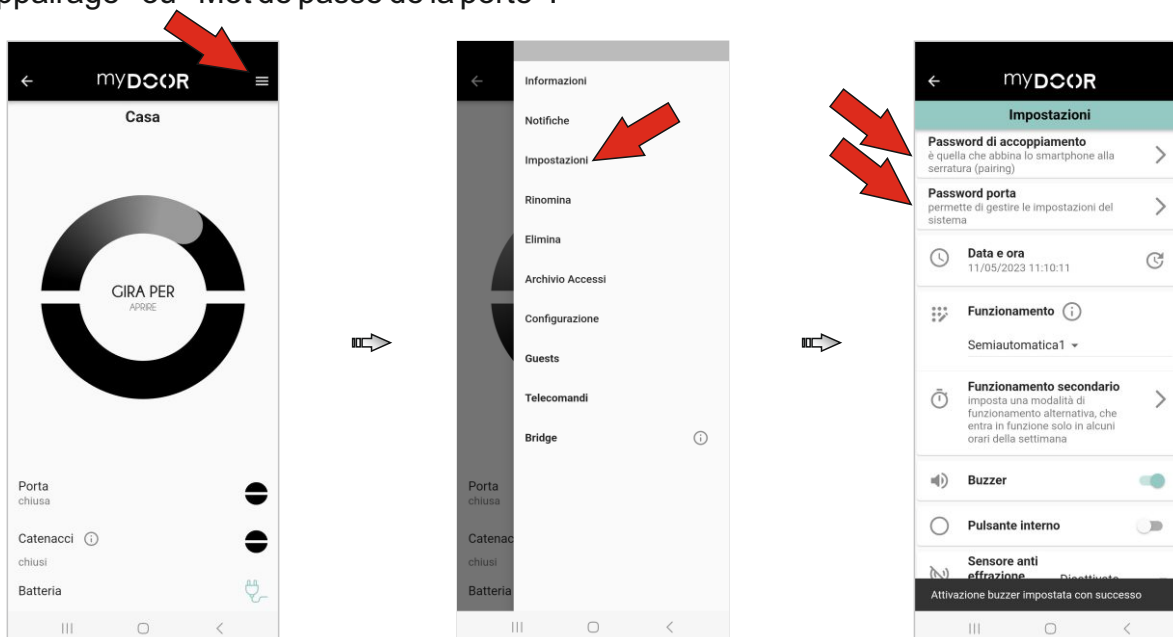
Depuis l'écran principal de l'application, où est présente la liste de verrouillage, entrez simplement dans le menu principal et accédez à l'option « Accès sécurisé »



Fonctions secondaires 4/5

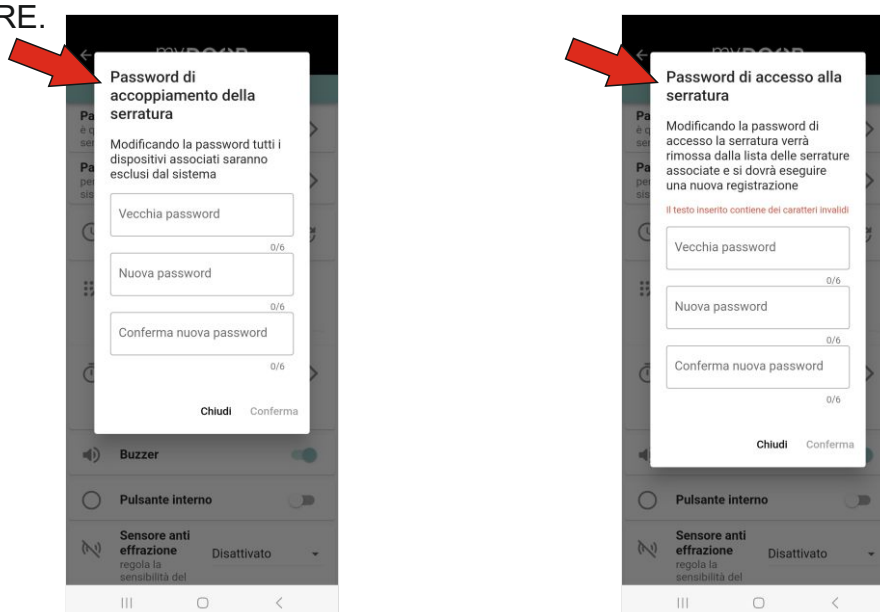
Modification du mot de passe

Il est possible de modifier le mot de passe d'appairage (APPAIRAGE) de la serrure et le mot de passe d'accès MAÎTRE de la serrure. Il suffit d'accéder au menu en cliquant sur le bouton avec 3 lignes dans le coin supérieur droit de la page Accueil de l'Appli, de sélectionner " Configurations ", puis de cliquer sur le champ situé sous les lignes " Mot de passe d'appairage " ou " Mot de passe de la porte " .



Dans les deux cas, une fenêtre s'ouvrira et permettra de modifier le mot de passe spécifique ; il faut saisir l'ancien mot de passe, puis répéter 2 fois le nouveau mot de passe.

La modification de la rubrique " Mot de passe d'appairage " affecte le mot de passe d'APPAIRAGE tandis que la modification du « Mot de passe de la porte » affecte le mot de passe MAÎTRE.

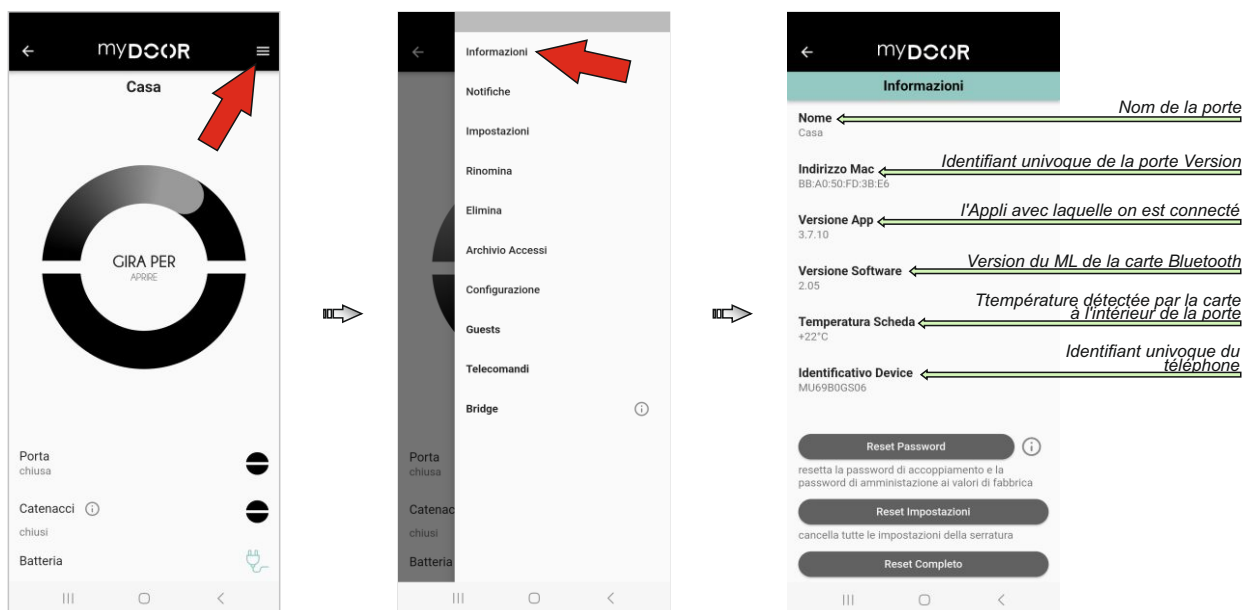


ATTENTION : en modifiant le " Mot de passe d'appairage ", tous les dispositifs doivent être mis à jour avec le nouveau mot de passe pour pouvoir fonctionner (télécommandes, INVITÉS, etc.). Cette opération n'est donc recommandée que si elle est vraiment nécessaire.

Fonctions secondaires 5/5

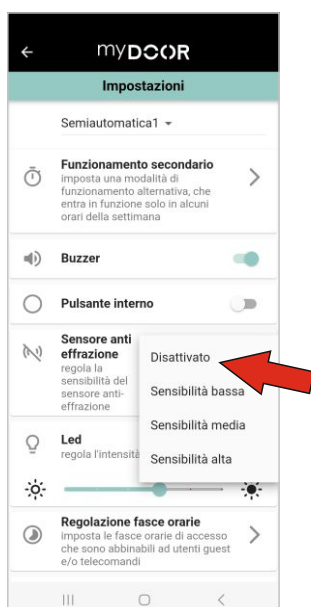
Informations

Il est possible d'accéder aux informations du système ; il suffit d'accéder au menu en cliquant sur le bouton avec 3 lignes dans le coin supérieur droit de la page Accueil de l'Appli et de sélectionner "Informations".



Gestione dei captori

La funzione "Captori" nel menu delle configurazioni non è ancora controllabile, gli aggiornamenti del ML saranno presto disponibili.

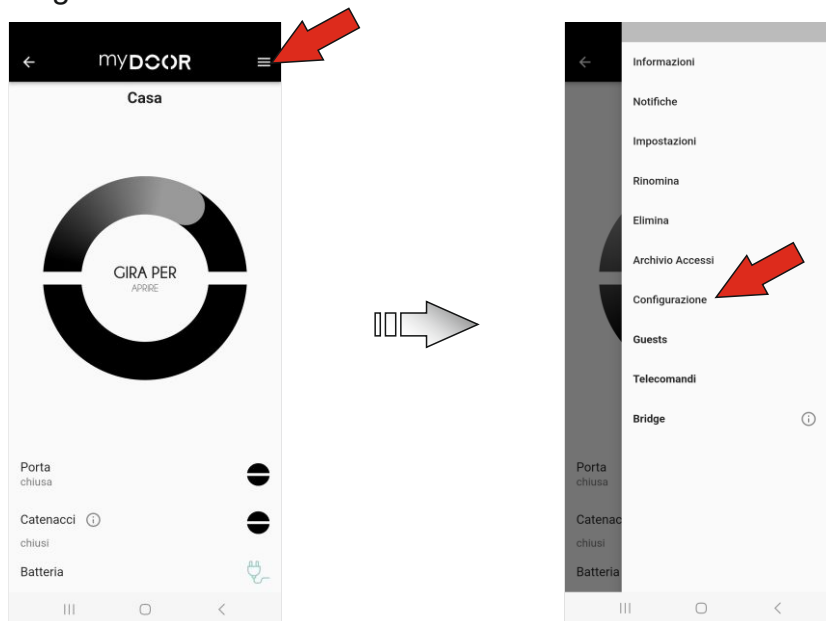


Sauvegarde/Chargement de la configuration 1/4

Sauvegarde de la configuration

Il est possible de télécharger la configuration complète d'une porte et de la charger sur une autre porte. La configuration comprend tous les paramètres, les créneaux horaires, les télécommandes, les invités, les mots de passe, etc. tandis que les archives d'accès, les archives des notifications et le nom de la porte sont exclus de la configuration.

Pour sauvegarder la configuration sur le téléphone, il suffit d'accéder au menu en cliquant sur le bouton avec 3 lignes dans le coin supérieur droit de la page Accueil de l'Appli et de sélectionner " Configuration ".



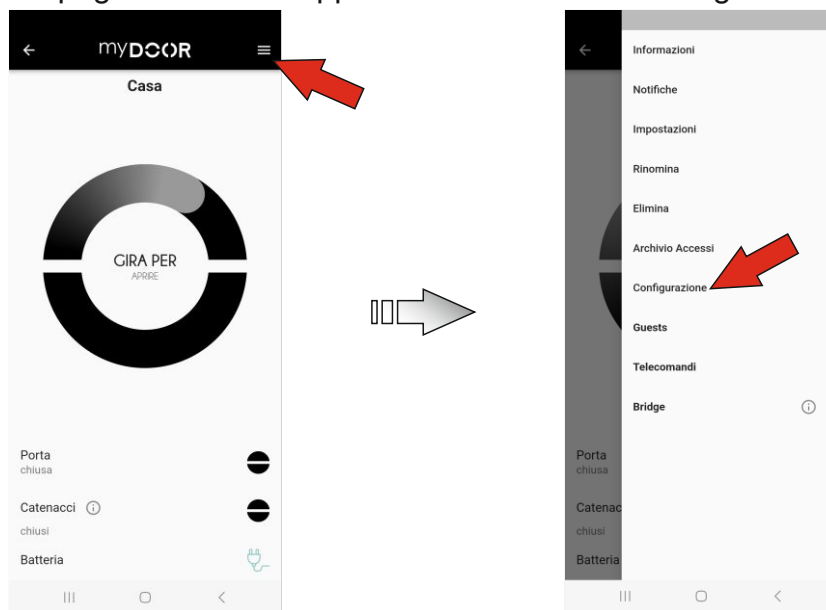
Cliquer ensuite sur le bouton " ENREGISTRER LA CONFIGURATION " puis confirmer en cliquant sur " OK " dans la fenêtre contextuelle qui s'affiche, attendre quelques secondes et à la fin de la procédure, une fenêtre de confirmation s'affichera. La configuration a été sauvegardée dans l'archive et est prête à être chargée sur une autre serrure.



Sauvegarde/Chargement de la configuration 2/4

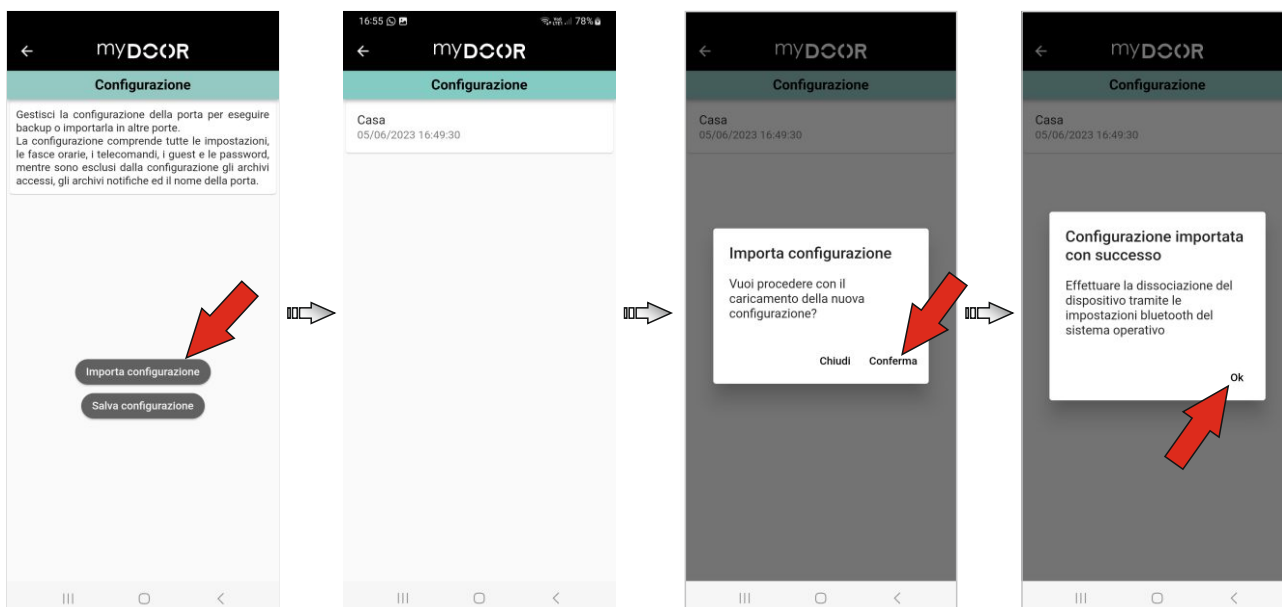
Chargement de la configuration

Il est possible d'importer la configuration complète d'une porte déjà sauvegardée sur une autre porte. La configuration comprend tous les paramètres, les créneaux horaires, les télécommandes, les invités, les mots de passe, etc. tandis que les archives d'accès, les archives des notifications **IMPORTANTE** le nom de la porte sont exclus de la configuration. Pour importer la configuration sur une autre porte, il suffit d'accéder au menu de la porte où on souhaite charger la configuration en cliquant sur le bouton avec 3 lignes dans le coin supérieur droit de la page Accueil de l'Appli et de sélectionner " Configuration " .



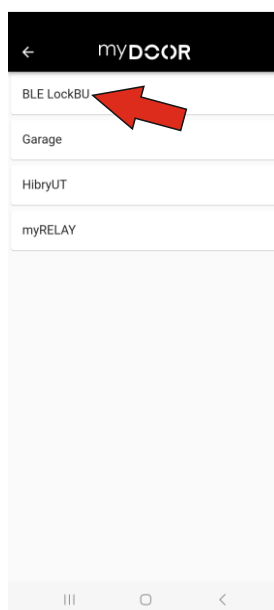
Appuyer ensuite sur le bouton " IMPORTER LA CONFIGURATION ". La liste des configurations enregistrées sera affichée. Il suffit de cliquer sur celle qu'on souhaite charger et de cliquer sur " OK " dans la fenêtre contextuelle qui s'affiche. À la fin de la procédure, une fenêtre de confirmation s'affiche et la configuration a été chargée correctement. Cliquer sur " OK " pour revenir à la page de la liste des portes.

ATTENTION : après avoir importé la configuration, il est nécessaire de dissocier la serrure du menu Bluetooth natif du dispositif que l'on est en train d'utiliser, puis de l'appairer avec le nouveau mot de passe.



Sauvegarde/Chargement de la configuration 3/4

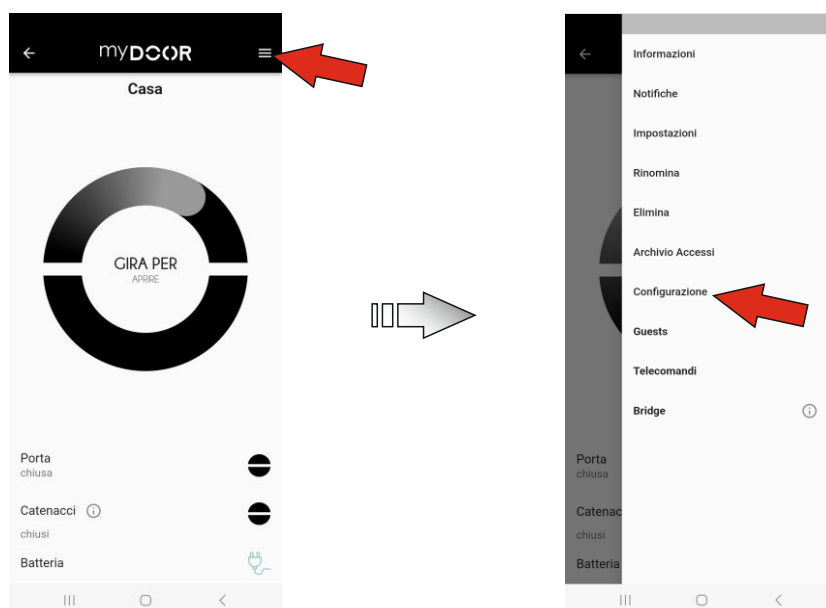
La porte a été supprimée de la liste, il faut donc la rechercher pour l'ajouter à nouveau. Lorsqu'une configuration a été importée sur une serrure, elle est nommée BLE LockBU par défaut. Il suffit ensuite de la rajouter à la liste en saisissant les mots de passe d'APPAIRAGE et de MAÎTRE hérités de la configuration.



Suppression des configurations archivées

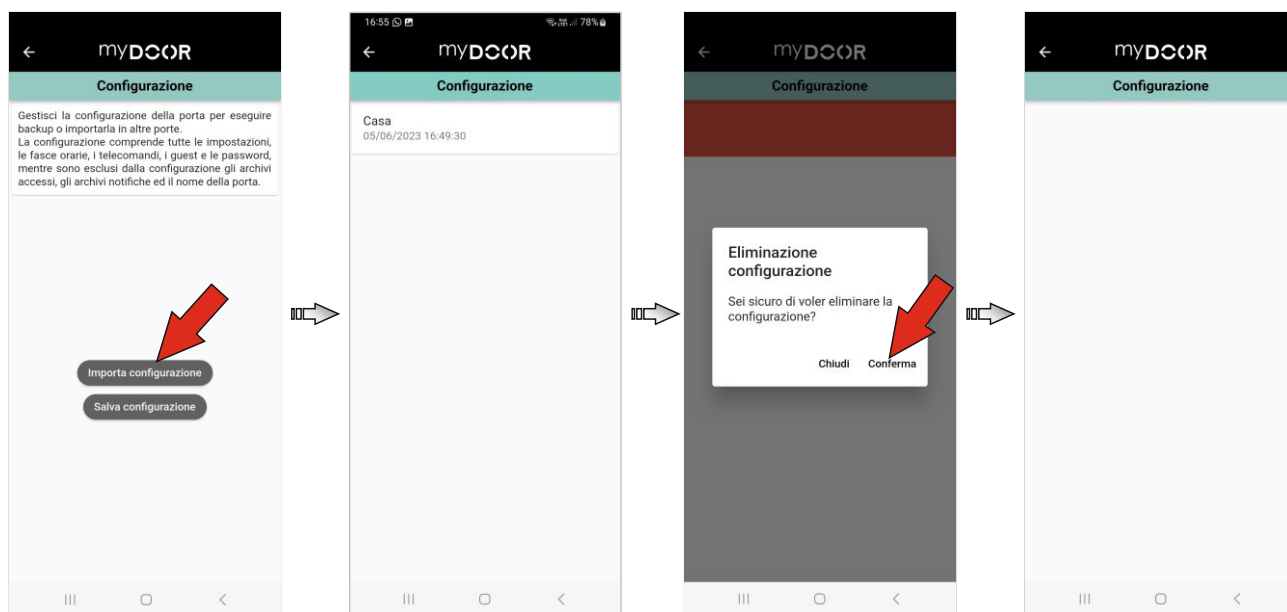
Il est possible de supprimer les configurations sauvegardées sur son dispositif.

Il suffit d'accéder au menu de la porte sur le bouton avec 3 lignes dans le coin supérieur droit de la page Accueil de l'Appli et de sélectionner " Configuration " .



Sauvegarde/Chargement de la configuration 4/4

Appuyer ensuite sur le bouton “ IMPORTER LA CONFIGURATION “. La liste des configurations enregistrées sera affichée. Il suffit de cliquer sur la configuration que l'on souhaite supprimer avec Android ou la faire glisser vers la gauche avec iOS pour effectuer la suppression.



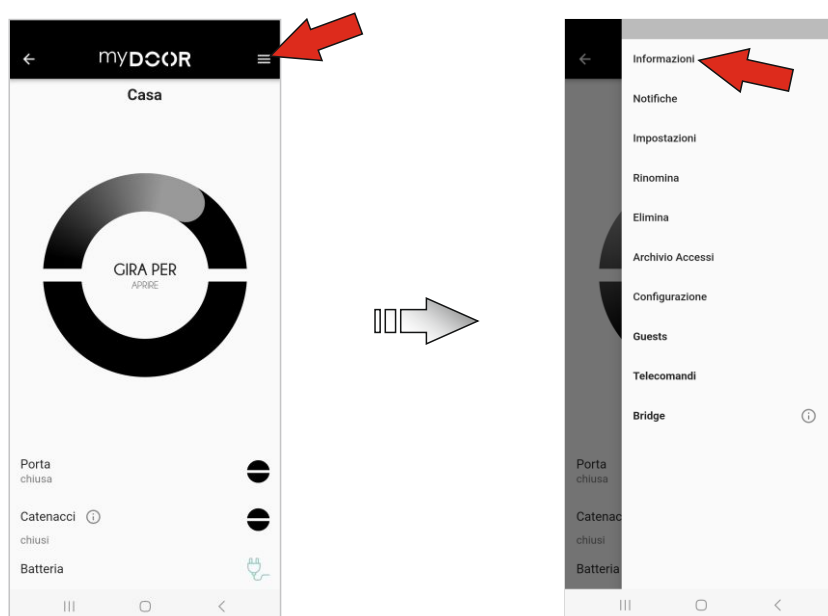


ATTENTION: nous recommandons d'effectuer les opérations de mise à jour uniquement avec le soutien d'un technicien spécialisé Dierre.

Procédures de mise à jour du Micrologiciel 1/6

Mise à jour du ML de la serrure

Il est possible de mettre à jour le ML de la serrure, sans supprimer aucune donnée d'ailleurs, en se connectant à la serrure avec un profil MASTER, il suffit d'accéder au menu en appuyant sur le bouton avec 3 lignes en haut à droite de la page d'accueil de l'application et sélectionnez l'élément "Information"



En bas de l'écran, cliquer sur « METTRE À JOUR LE MICROLOGICIEL » ; les différents ML sont alors téléchargés depuis le serveur (s'assurer d'avoir internet sur le dispositif) et



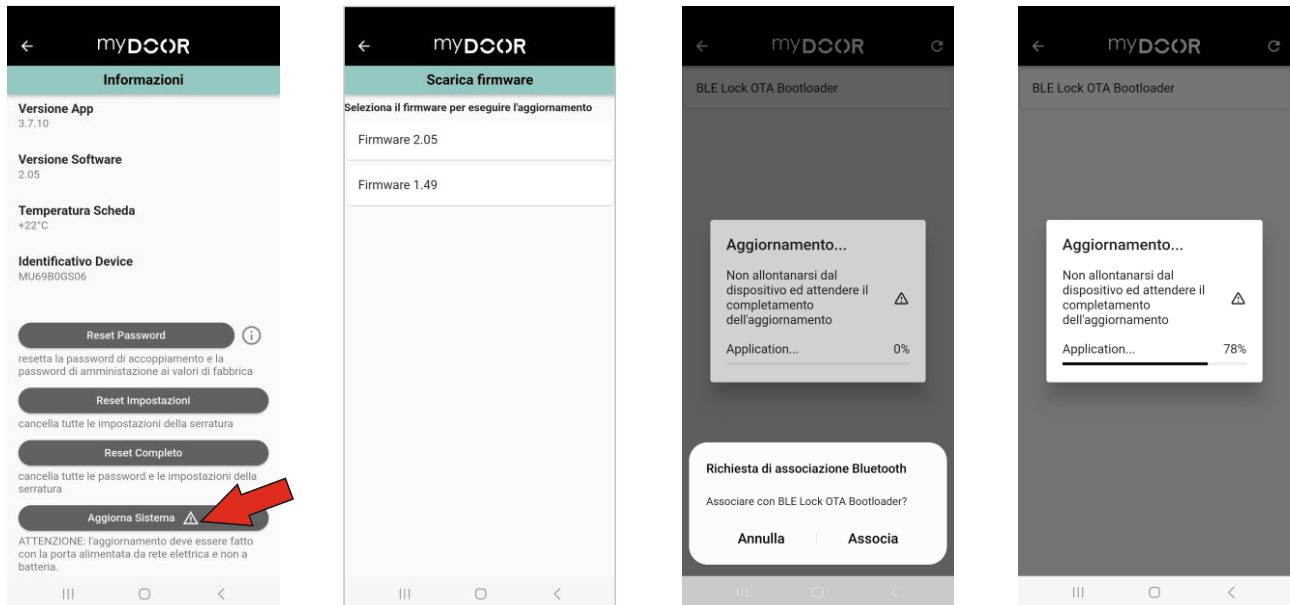
ATTENTION: nous recommandons d'effectuer les opérations de mise à jour uniquement avec le soutien d'un technicien spécialisé Dierre.



ATTENTION: nous recommandons d'effectuer les opérations de mise à jour uniquement avec le soutien d'un technicien spécialisé Dierre.

Procédures de mise à jour du Micrologiciel 2/6

sélectionner celui qui intéresse (généralement le plus récent et donc la dernière version)



Appuyer ensuite sur le bouton « METTRE À JOUR » en bas de l'écran. Si le ML sélectionné est plus ancien ou identique à celui déjà présent sur la serrure, une fenêtre contextuelle d'information s'affiche.

Une fois la serrure sélectionnée, une confirmation est demandée pour l'appairage bluetooth et la mise à jour commence. ATTENTION: cette opération doit être effectuée deux fois, la première pour charger l'APPLICATION et la seconde pour charger la PILE.

REMARQUE : la serrure quitte le mode CHARGEUR DE DÉMARRAGE d'elle-même, et tant qu'elle reste en mode CHARGEUR DE DÉMARRAGE, il est impossible d'interagir avec elle, sauf pour la mettre à jour.

Pendant la mise à jour, la LED est toujours éteinte, et lorsque la mise à jour est terminée, la serrure émet des impulsions LED et acoustiques pour confirmer la mise à jour.



ATTENTION: nous recommandons d'effectuer les opérations de mise à jour uniquement avec le soutien d'un technicien spécialisé Dierre.



ATTENTION: nous recommandons d'effectuer les opérations de mise à jour uniquement avec le soutien d'un technicien spécialisé Dierre.

Procédures de mise à jour du Micrologiciel 3/6

Ensuite, pour se connecter à la serrure, il faut à nouveau procéder à l'APPAIRAGE (voir le chapitre

“ **Première connexion** “) en utilisant le mot de passe défini par le MAÎTRE.

ATTENTION : il est nécessaire de dissocier la serrure du menu Bluetooth natif du dispositif que l'on est en train d'utiliser, puis de l'appairer.



ATTENTION: nous recommandons d'effectuer les opérations de mise à jour uniquement avec le soutien d'un technicien spécialisé Dierre.

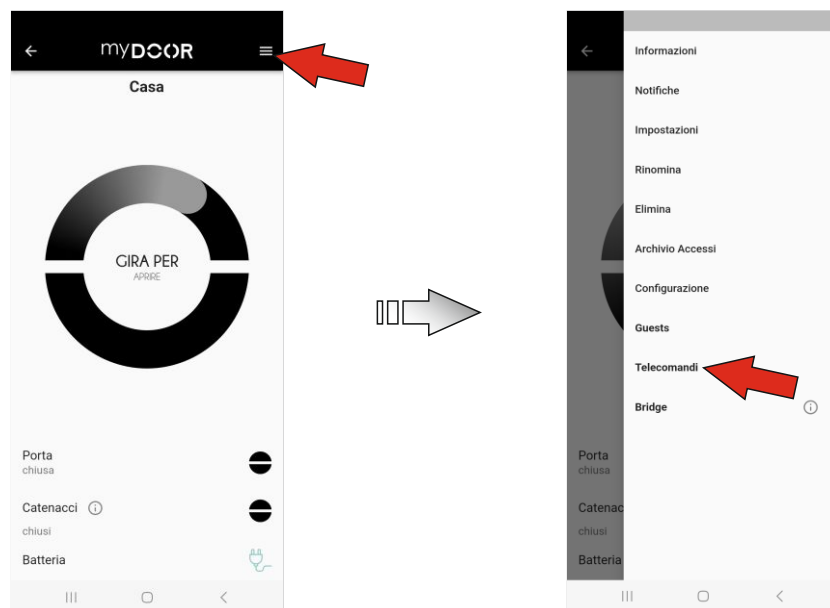


ATTENTION: nous recommandons d'effectuer les opérations de mise à jour uniquement avec le soutien d'un technicien spécialisé Dierre.

Procédures de mise à jour du Micrologiciel 4/6

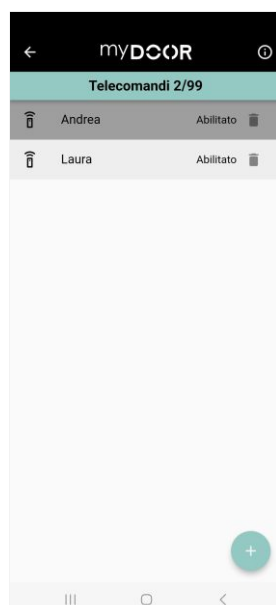
Mise à jour du ML des télécommandes

Il est possible de mettre à jour le ML des télécommandes tout en conservant l'association avec la serrure. La mise à jour n'est autorisée que si la télécommande est associée à une serrure. En vous connectant à la serrure avec un profil MASTER, accédez simplement au menu en appuyant sur le bouton avec 3 lignes en haut à droite de la page d'accueil de l'application et sélectionnez l'élément "TÉLÉCOMMANDES"



Prendre la télécommande à mettre à jour et appuyer sur le bouton pendant au moins 5 secondes. Lorsqu'on relâche le bouton, la LED de la télécommande commence à clignoter en vert.

Le nom correspondant à la télécommande en question sera identifié en passant de semi-transparent à gras.



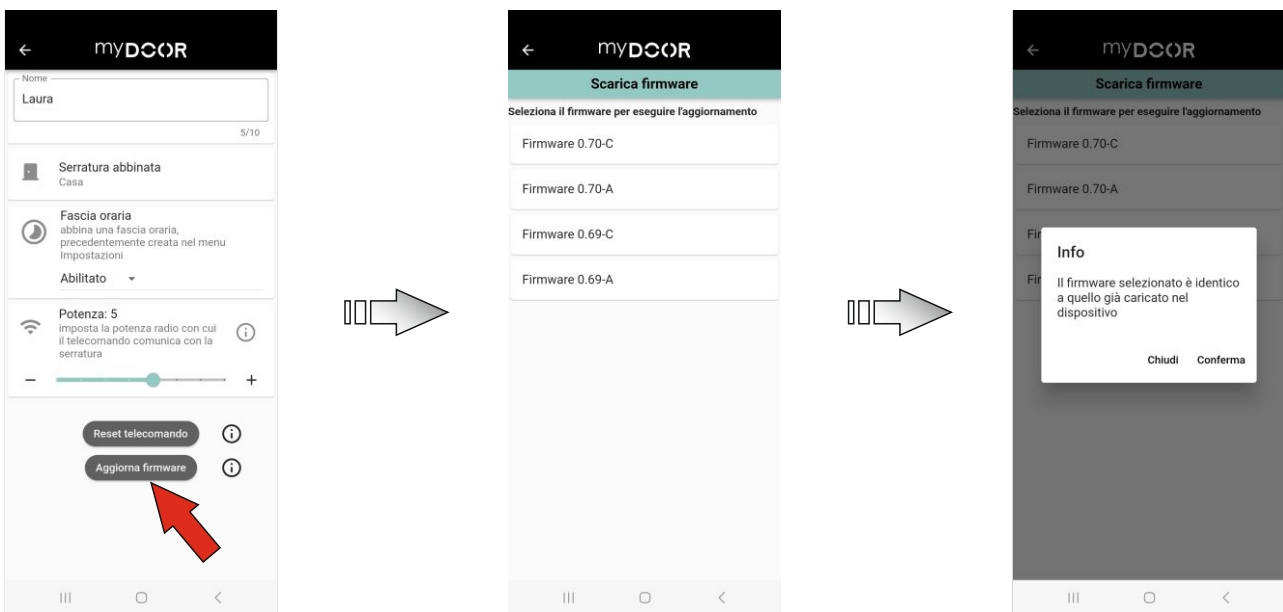
ATTENTION: nous recommandons d'effectuer les opérations de mise à jour uniquement avec le soutien d'un technicien spécialisé Dierre.



ATTENTION: nous recommandons d'effectuer les opérations de mise à jour uniquement avec le soutien d'un technicien spécialisé Dierre.

Procédures de mise à jour du Micrologiciel 5/6

Il est ensuite nécessaire de sélectionner la télécommande en question pour s'y connecter, puis d'appuyer sur le bouton " METTRE À JOUR LE LOGICIEL ". Les différents ML sont alors téléchargés depuis le serveur (s'assurer d'avoir -vous d'avoir un accès internet sur le dispositif) et il suffit de cliquer sur le point vide pour sélectionner celui qui vous intéresse (généralement le plus récent et donc la dernière version).



Si le ML sélectionné est plus ancien ou identique à celui déjà présent sur la serrure, une fenêtre contextuelle d'information s'affiche.

À ce stade, le dispositif commence à rechercher la télécommande qui entre en mode CHARGEUR DE DÉMARRAGE pendant quelques minutes. Pendant ce temps, il sera possible de mettre à jour en sélectionnant la télécommande elle-même dans la liste qui s'affiche. Dans ce mode, toutes les télécommandes sont appelées « Keyfob OTA Bootloader ». Une fois la télécommande sélectionnée, une confirmation est demandée pour l'appairage bluetooth et la mise à jour commence.

ATTENTION : cette opération doit être effectuée deux fois, la première fois pour charger l'APPLICATION et la seconde fois pour charger la PILE.

REMARQUE : la télécommande quitte le mode CHARGEUR DE DÉMARRAGE d'elle-même, et tant qu'elle reste en mode CHARGEUR DE DÉMARRAGE, il est impossible d'interagir avec elle, sauf pour la mettre à jour.

Pendant la mise à jour, la LED reste ROUGE et à la fin de l'opération, pour se connecter à nouveau à la télécommande, il est nécessaire de refaire l'appairage en utilisant le même mot de passe d'appairage de la serrure.



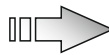
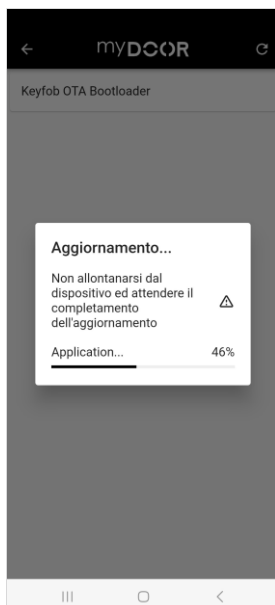
ATTENTION: nous recommandons d'effectuer les opérations de mise à jour uniquement avec le soutien d'un technicien spécialisé Dierre.



ATTENTION: nous recommandons d'effectuer les opérations de mise à jour uniquement avec le soutien d'un technicien spécialisé Dierre.

Procédure de mise à jour du Micrologiciel 6/6

ATTENTION : il est nécessaire de dissocier la télécommande du menu Bluetooth natif du dispositif que l'on est en train d'utiliser, puis de l'appairer..



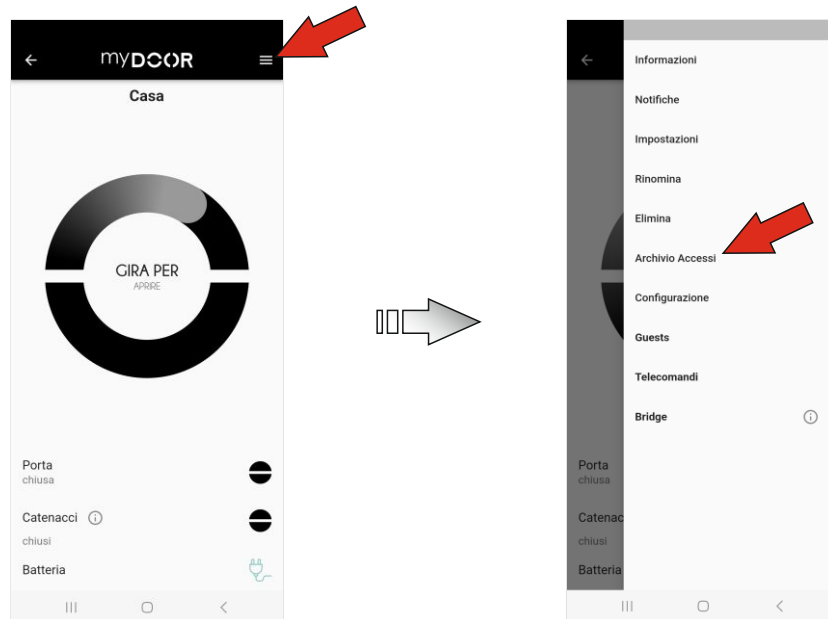
ATTENTION: nous recommandons d'effectuer les opérations de mise à jour uniquement avec le soutien d'un technicien spécialisé Dierre.

Contrôle des accès et Notifications 1/5

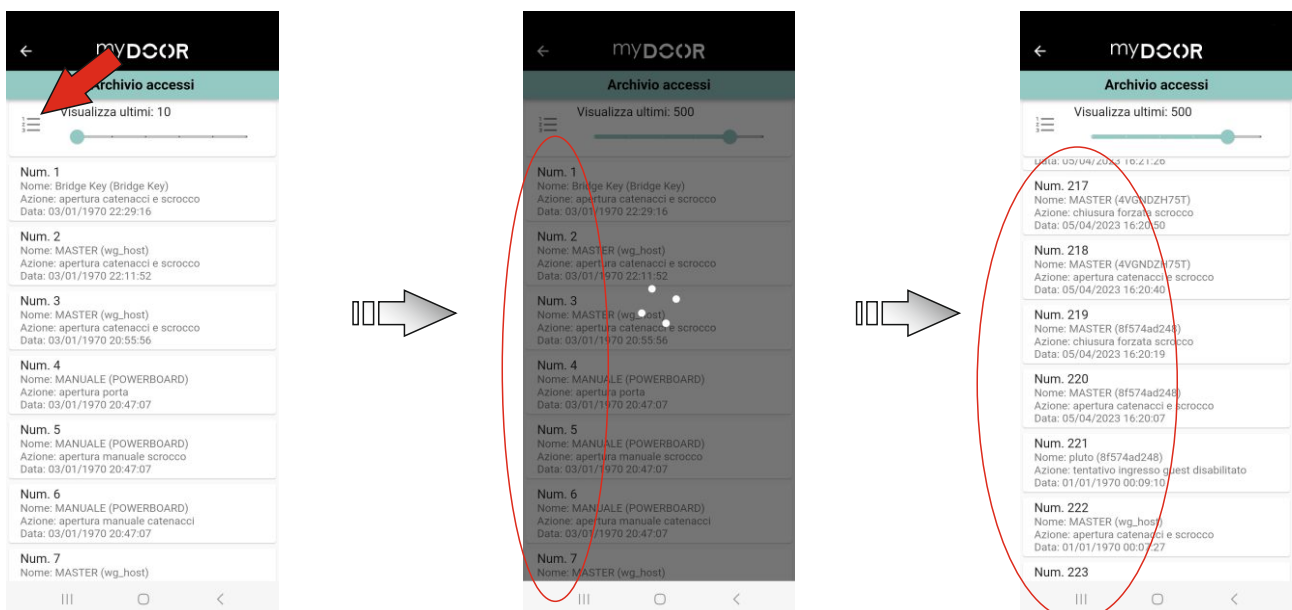
Archive des accès

Grâce à ce menu, il est possible de vérifier de manière précise et ponctuelle quand la porte a été ouverte/fermée, comment cela a été fait et qui l'a fait.

Il suffit d'accéder au menu en cliquant sur le bouton avec 3 lignes dans le coin supérieur droit de la page Accueil de l'Appli et de sélectionner "Archive des accès"



Pour consulter l'historique des accès, il faut les télécharger depuis la serrure, sélectionner le menu déroulant et choisir le nombre d'enregistrements dont on souhaite avoir l'historique, jusqu'à un maximum de 999. Les données seront ensuite téléchargées et affichées.



Contrôle des accès et Notifications 2/5

Notifications et alarmes

Grâce à ce menu, il est possible d'obtenir une liste complète des notifications signalées par la serrure (jusqu'à un maximum de 100 événements). Les notifications possibles sont les suivantes :

⇒ **Alimentation secteur KO**

Indique que la tension sur la carte du châssis n'est pas suffisante pour assurer le bon fonctionnement de la serrure ; elle est inférieure à 10V.

⇒ **Batterie déchargée**

Identifie que la batterie est déchargée ou défectueuse. Dans cette situation, la serrure ne peut pas être actionnée par le moteur. La laisser en charge pendant au moins 24 heures pour évaluer la situation.

⇒ **Anomalie de lecture des capteurs du verrou**

Indique qu'il y a eu un problème sur la vérification de l'état de la position du verrou. Les causes peuvent être multiples ; il faut effectuer des tests pour évaluer le problème de cette notification.

⇒ **Blocage mécanique des cadenas pendant l'ouverture**

Identifie que pendant le cycle d'ouverture, la serrure a détecté un obstacle qui n'a pas permis de terminer le cycle. Si le problème persiste, il faut contacter un technicien pour vérifier le produit.

⇒ **Blocage mécanique des cadenas pendant la fermeture**

Identifie que pendant le cycle de fermeture, la serrure a détecté un obstacle qui n'a pas permis de terminer le cycle. Si le problème persiste, il faut contacter un technicien pour vérifier le produit.

⇒ **Tentative d'enclenchement des engranages**

Indique qu'il y a eu des mouvements à vide du moteur qui ont entraîné des tentatives automatiques de réinitialisation. Si le problème persiste, il faut contacter un technicien pour vérifier le produit.

Contrôle des accès et Notifications 3/5

⇒ Moteur à vide hors limite de temps

Identifie qu'après 3 tentatives d'enclenchement des engrenages, il n'a pas été possible d'engager le moteur sur la mécanique de la serrure, ce qui a entraîné un dysfonctionnement de l'ensemble. Le problème peut être dû à un mauvais positionnement du bouton du cylindre, essayer donc de le tourner de quelques degrés vers le côté de la serrure jusqu'à ce qu'il soit libre. Si le problème persiste, il faut contacter un technicien pour vérifier le produit.

⇒ Impossible d'exécuter le test

Indique qu'il y a eu des problèmes lors du dernier test lancé. Si le problème persiste, il faut contacter un technicien pour vérifier le produit.

⇒ Panne du moteur

Indique que le moteur a des problèmes. Au hasard, il peut fonctionner pendant quelques cycles, puis s'arrêter à nouveau. Il est nécessaire de contacter un technicien pour remplacer la serrure.

⇒ Anomalie de lecture des capteurs du cadenas

Indique qu'il y a eu un problème sur la vérification de l'état de la position des cadenas. Les causes peuvent être multiples ; il faut effectuer des tests pour évaluer le problème de cette notification.

⇒ Anomalie de lecture des capteurs papillon

Indique qu'il y a eu un problème sur la vérification de l'état de la position du système de rotation de la partie mécanique de la serrure. Les causes peuvent être multiples ; il faut effectuer des tests pour évaluer le problème de cette notification.

⇒ Tentative d'effraction

Indique qu'une tentative d'effraction a été détectée.

⇒ Démarrage du test de mise en service

Indique qu'un test de mise en service a été lancé

⇒ Démarrage du test de diagnostic

Indique qu'un test de diagnostic a été lancé

Contrôle des accès et Notifications 4/5

➤ Démarrage du test de contrôle des capteurs

Indique qu'un test de contrôle des capteurs a été lancé

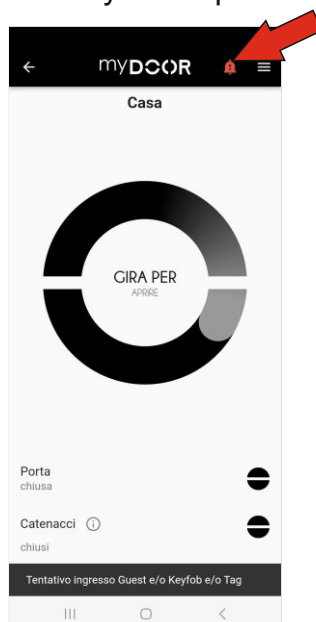
➤ Tentative d'entrée par Key-Fob

Indique qu'un Key-Fob désactivé ou hors de son créneau horaire a tenté de se connecter à la porte pour

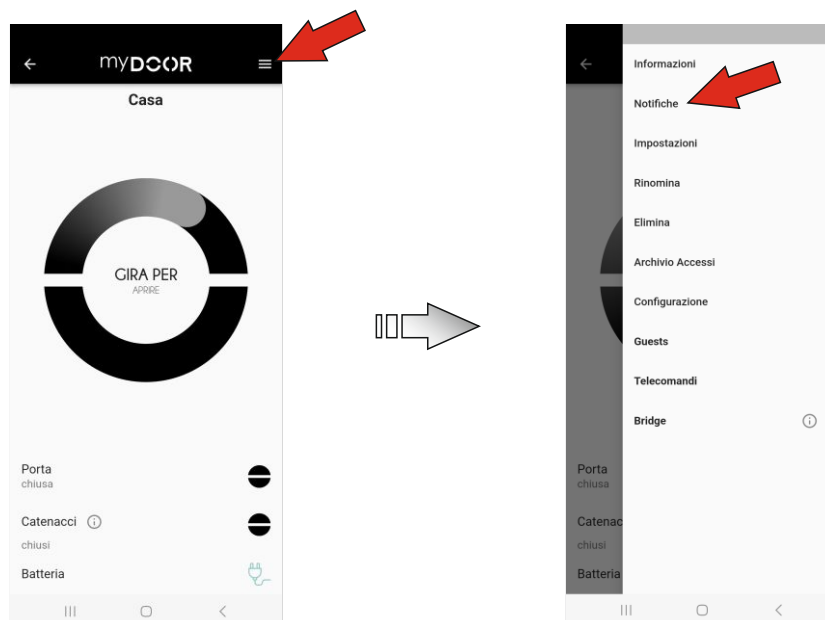
➤ Tentative d'entrée par Invité

Indique qu'un Invité désactivé ou hors de son créneau horaire a tenté de se connecter à la porte pour l'ouvrir

Si de nouvelles notifications n'ont pas encore été affichées, une alerte rouge s'affiche dans le coin supérieur droit et il faut cliquer sur ce symbole pour accéder à la liste des notifications.

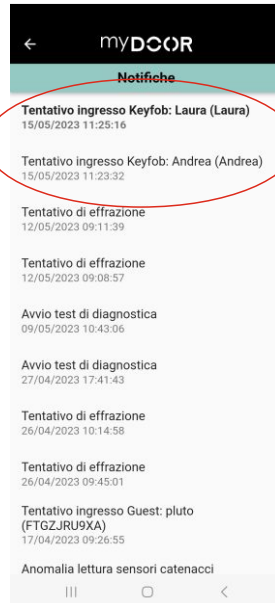


Si, en revanche, il n'y a pas de nouvelles notifications, pour accéder à la liste, il faut accéder au menu en cliquant sur le bouton avec 3 lignes dans le coin supérieur droit de la page Accueil de l'Appli et sélectionner " Notifications "



Contrôle des accès et Notifications 5/5

Tous les événements qui se sont produits sur la serrure et leurs détails temporels seront alors téléchargés et affichés.



Divers 1/4

Remplacement de la batterie et réinitialisation des télécommandes

Pour remplacer la batterie ou réinitialiser les télécommandes, il faut retirer le couvercle pour accéder à l'arrière de la carte.

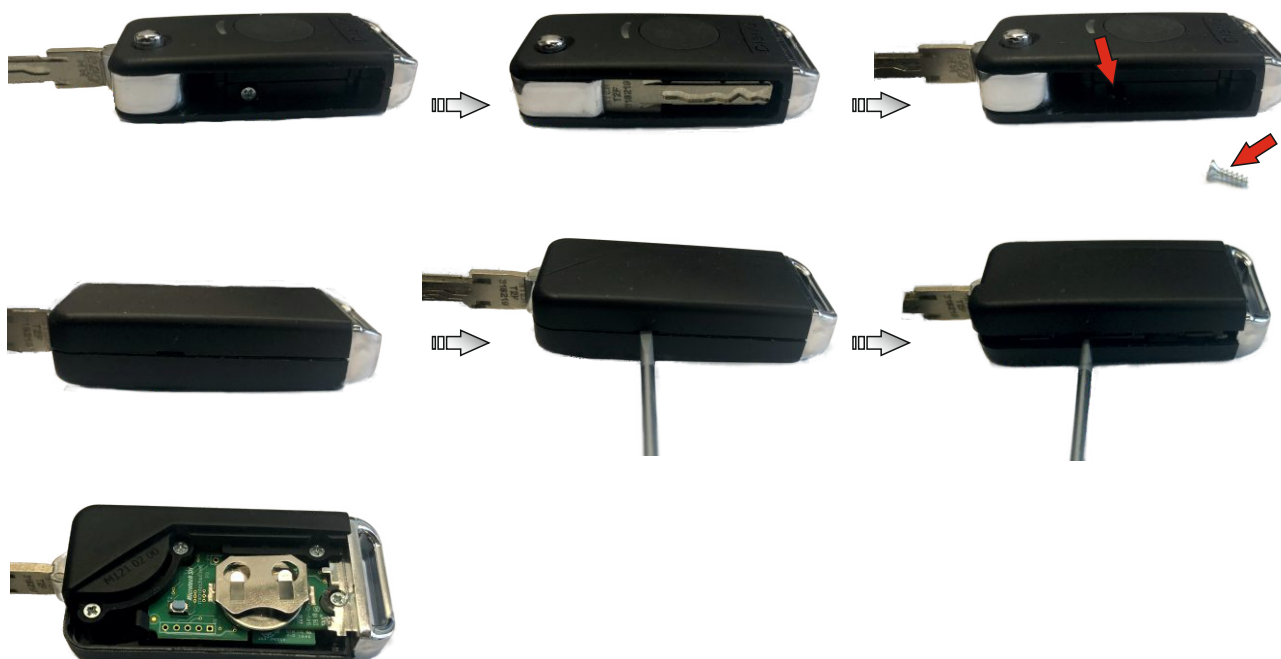
- Pour **Key-Fob**

Repérer l'encoche sur le périmètre de la télécommande, insérer un tournevis à tête plate dans l'encoche et, après l'avoir tournée de 90°, séparer manuellement les 2 coques pour accéder à l'arrière de la carte.



- Pour **Easy Key-Fob**

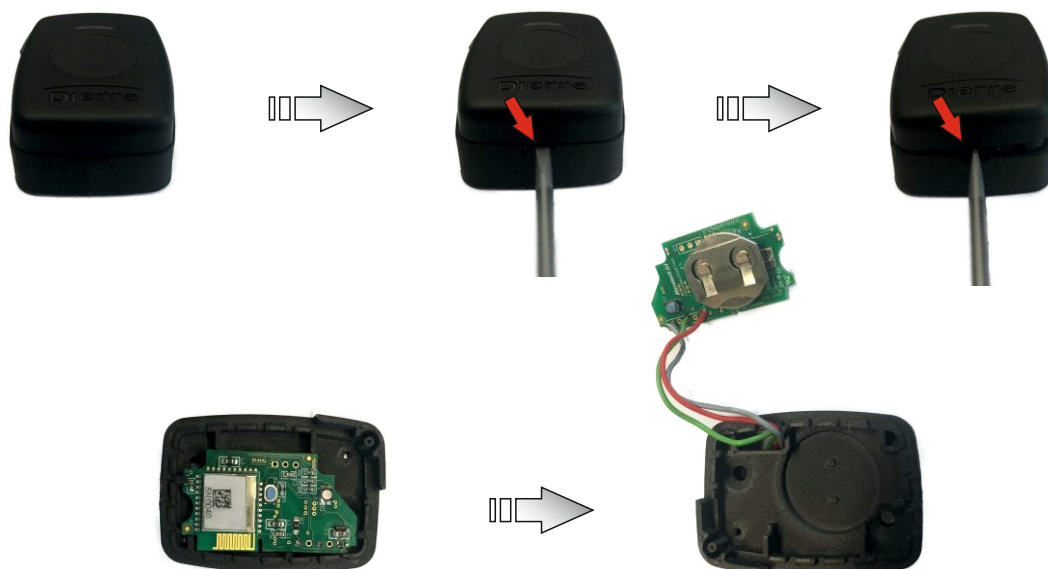
Ouvrir la clé et utiliser un tournevis cruciforme pour retirer la vis de maintien du couvercle. Repérer l'encoche sur le périmètre de la télécommande, insérer un tournevis à tête plate dans l'encoche et, après l'avoir tournée de 90°, soulever manuellement le couvercle pour accéder à l'arrière de la carte.



Divers 2/4

• Pour **Remote Key-Fob**

Repérer l'encoche sur le périmètre de la télécommande, insérer un tournevis à tête plate dans l'encoche et, après l'avoir tournée de 90°, séparer manuellement les 2 coques pour accéder à la carte. La soulever ensuite de la base de la télécommande en veillant à ne pas endommager les câbles. À ce stade, on a accès à l'arrière de la carte.



Après avoir accédé à l'arrière de la carte, il est possible de remplacer la batterie CR2032 ou de réinitialiser la télécommande.

Cette opération ramène la carte aux conditions d'usine, le nom par défaut DRK-Keyfob est défini et le mot de passe d'appairage est à nouveau 987654. Pour l'exécuter il faut maintenir appuyés pendant 10 secondes les deux boutons de la carte, quand ils sont relâchés la LED donnera 3 clignotements bleus pour confirmer la réinitialisation.

Suppression de la porte

Il est possible de supprimer la porte de la liste de deux manières différentes :

- **Méthode 1** : dans la liste des portes, pour iOS, faire glisser le nom souhaité vers la gauche tandis que pour Android, maintenir le doigt appuyé sur le nom à supprimer
- **Méthode 2** : dans le menu, choisir l'option « Supprimer » et poursuivre

Dans les deux cas, la porte ne perd aucune donnée et l'appairage entre le smartphone et la porte reste actif, mais si on souhaite se connecter à nouveau, il faut entrer à nouveau le mot de passe d'appairage (Maître ou Invité).

Divers 3/4

Redémarrage de l'électronique de la serrure

Cette fonction est disponible sur les serrures avec carte d'alimentation à partir de la version 2.1.0.

La version de la carte d'alimentation se trouve dans le fichier 'Info and settings.csv', qui peut être téléchargé à partir de l'appli dans la section Information, sous la rubrique « Carte d'alimentation FW » (voir chapitre Fonctions avancées).

La procédure suivante permet de redémarrer la carte électronique Bluetooth sans accéder aux commutateurs DIP:

1. Ouvrir la porte (vantail de porte enlevé)
2. Retirer les pênes dormants mécaniquement, avec la clé ou le bouton.
3. Rentrer complètement le loquet dans la serrure pendant au moins 5 secondes
4. Libérer le loquet
5. Le redémarrage de la carte BLE est effectué.
6. Le redémarrage du système peut également être effectué via le bouton dédié présent dans le menu "Informations" de l'application myDOOR.

Réinitialisation totale de la porte

Vous pouvez réinitialiser le port en le ramenant aux paramètres d'usine à la fois en tant que données et en tant que mot de passe, la procédure est la suivante: dans le menu, choisissez "Informations" puis continuez avec le bouton "RÉINITIALISATION COMPLÈTE"

La porte perd toutes les données et mots de passe retournant aux réglages d'usine. Il faut souligner qu'après une réinitialisation, il est également nécessaire de réassocier tous les différents télécommandes en les réinitialisant également si vous ne vous souvenez pas du mot de passe de couplage.

Réinitialisation spécifique de la porte

La porte peut être réinitialisée aux réglages d'usine en excluant la suppression du mot de passe, la procédure est la suivante:

dans le menu, choisissez "Information" puis procédez à la bouton "RESET SETTINGS"

Il est possible de réinitialiser uniquement les mots de passe MASTER et PAIRING, la procédure est la suivante:

dans le menu, choisissez "Informations" puis continuez avec le bouton "RÉINITIALISER LE MOT DE PASSE"






Il convient de souligner qu'après une réinitialisation de ce type, il est également nécessaire de lier à nouveau toutes les différentes télécommandes, en les réinitialisant également si vous ne vous souvenez pas du mot de passe de couplage

Divers 4/4

Enquête sur les problèmes liés aux télécommandes de la famille Key-Fob

Le tableau ci-dessous indique la séquence de couleurs de la DEL de la télécommande lorsqu'on appuie pour ouvrir la porte.

N.B.: si la lumière s'estompe, cela signifie que la batterie est proche de l'épuisement.

SÉQUENCE DE COULEURS DES DEL	DESCRIPTION	SIGNIFICATION ET ACTION REQUISE
	Quelques clignotements bleus et ensuite vert final	La télécommande communique correctement avec la serrure, le problème éventuel réside ailleurs.
	Quelques clignotements bleus et ensuite rouge final	La télécommande n'est pas appariée avec la serrure, ou elle a un mot de passe d'appairage différent de la serrure, ou est désactivée. Vérifiez les réglages de la serrure avec l'application myDOOR.
	DEL rouge fixe	La télécommande a été mise en mode de mise à jour. Pour réinitialiser la télécommande vous devez aller à l'écran principal « Mes portes » de l'application myDOOR, et appuyez sur le bouton dans le menu en bas à gauche METTRE À JOUR LE LOGICIEL (ou METTRE À JOUR LE SYSTÈME). Sélectionnez ensuite l'élément « Télécommande » et procédez en complétant la mise à jour.
	La DEL ne s'allume pas	Remplacez la batterie. Si le problème persiste, contactez le support technique.
	DEL rouge clignotant	Défaut possible, contactez le support technique.

FAQ

Pourquoi la batterie n'atteint-elle pas 100 % même si elle est chargée ?

Afin de préserver la durée de vie de la batterie, un algorithme a été développé qui prend en compte l'état de charge de la batterie pour décider du lancement du cycle de recharge. Si la batterie est chargée à plus de 90% à l'ouverture de la porte, la procédure de recharge n'est pas lancée, ce qui permet de prolonger la durée de vie de la batterie sans la soumettre à des cycles de recharge continus et superficiels.

Après avoir ouvert le verrou avec le moteur, si on maintient manuellement le verrou tiré au-delà de son temps de relâchement, une alarme d'anomalie est déclenchée sur les capteurs du verrou, est-ce normal ?

Oui, en effet, en maintenant manuellement le verrou, on empêche la serrure d'effectuer le cycle de relâchement du verrou, car la serrure ne voit pas que le cycle a réussi, et ne sachant pas qu'il y a une intervention manuelle, la serrure interprète qu'il y a une anomalie sur les capteurs de détection de la position du verrou. Par conséquent, ne pas maintenir le verrou tiré manuellement après qu'il ait été actionné par le moteur.

Lorsqu'on essaie de se connecter à la serrure à partir de la liste des résultats de la recherche, l'écran permettant de saisir le mot de passe d'appairage n'apparaît-il pas ?

Il est recommandé de faire des tentatives en dissociant et en appariant et en dissociant à nouveau la serrure à partir du menu bluetooth du téléphone, puis de réessayer avec l'Appli. Si cela ne fonctionne toujours pas, essayer de redémarrer le téléphone

Comment savoir si une télécommande bluetooth est en panne ?

Si la LED de la télécommande ne s'allume pas lorsqu'on appuie sur le bouton, cela signifie qu'il vaut mieux changer la batterie, car à partir de ce moment-là, il reste environ mille activations avant que la télécommande ne cesse de communiquer avec la serrure.

La serrure n'accepte-t-elle aucune impulsion après avoir ouvert/fermé manuellement les cadenas avec la clé mécanique ?

Si la clé mécanique est utilisée pour déplacer les cadenas, la serrure n'accepte pas d'impulsions pendant 20 secondes (délai réglable par le technicien) à partir du moment où le mouvement des cadenas eux-mêmes a commencé, afin d'éviter que des impulsions arrivent par erreur pendant l'utilisation mécanique et annulent l'intention d'ouverture/fermeture mécanique.

FAQ

Pourquoi l'accessoire (lecteur d'empreintes digitales/clavier numérique) monté sur la porte s'éteint-il lorsque la porte n'est pas alimentée par le secteur mais fonctionne sur batterie ?

Afin de réduire la consommation, les dispositifs accessoires sont éteints lorsqu'il n'y a pas de réseau. Pour les allumer, il faut frapper fermement sur la zone située en dessous de l'endroit où la clé est insérée, ou en tout cas sur le côté de la serrure à environ 1 mètre du sol. Une fois allumés, ils resteront sous tension pendant 60 secondes pour être utilisés. Au bout de 60 secondes, ils s'éteindront à nouveau.

La serrure fait-elle des bruits comme si elle essayait de s'engager dans les engrenages ?

Cela est possible dans certaines conditions, par exemple si le bouton du cylindre est laissé dans une position anormale, ou cela peut se produire à la suite d'une intervention manuelle pour ouvrir/fermer la serrure. Dans tous les cas, la serrure est conçue pour détecter cette anomalie et tenter d'engager les engrenages selon une procédure bien définie en inversant le sens de rotation (jusqu'à 3 fois pour un seul événement).

Après avoir mis à jour la Pile et l'Application, la carte ne sort-elle pas du mode Chargeur de démarrage ?

Attention, lorsqu'on met à jour à la fois la Pile et l'Application il faut effectuer la procédure deux fois, la première fois on met à jour la Pile ; à la fin on verra à nouveau la recherche de la carte en mode Chargeur de démarrage pour charger l'Application, si on ne charge pas l'Application la carte reste en mode Chargeur de démarrage.

Le capteur de la porte n'est pas lu de manière précise ou cohérente par la serrure ?

Essayer d'ajuster les petits verrous de la serrure, si cela ne résout pas le problème, vérifier que la carte connectée au contact sur le châssis est bien fixée avec les 2 vis.

En cas de lecteur d'empreintes digitales/clavier numérique, le temps de démarrage du cycle d'ouverture après acceptation de l'empreinte digitale/du code est-il long ?

Il faut régler la durée de l'impulsion qui est donnée par le dispositif en utilisant les instructions spécifiques.

FAQ

Y a-t-il des problèmes d'appairage avec le dispositif ?

Le dissocier de la liste des dispositifs, vider le cache de l'Appli et réessayer. Si le problème persiste, éteindre et rallumer le téléphone. Le problème n'est pas causé par l'Appli et le dispositif Dierre mais par le téléphone lui-même, donc dans le pire des cas il faut le redémarrer.

Après une recherche, l'icône continue de fonctionner mais la fenêtre de correspondance n'apparaît pas ?

Le téléphone n'affiche pas automatiquement la fenêtre contextuelle, accéder aux notifications du dispositif pour confirmer la procédure d'appairage. En général, il est possible d'accéder aux notifications en faisant glisser l'écran du téléphone vers le bas à partir du point le plus haut.

THE ITALIAN STYLE DOOR

Dierre

YOUR HOME, YOUR LIFE

Édition n° 2 Rev.8 (Data 03/2025 G.C.)



w w w . d i e r r e . c o m

DIERRE SPA STRADA STATALE PER CHERI 66/15 - 14019 VILLANOVA D'ASTI (AT)

TEL. +39 0141 949411 - FAX +39 0141 946427 - E-MAIL: info@dierre.it

NUMERO VERDE 800 812086