



Per l'UTENTE

MANUALE

NE T ELETTRA

THE ITALIAN STYLE DOOR

**Dierre**

YOUR HOME, YOUR LIFE

# Parole chiave

**FIRMWARE:**

software di funzionamento delle schede elettroniche

**STACK:**

si tratta del firmware principale di funzionamento del modulo Bluetooth®, lo stack gestisce tutti i protocolli di sicurezza e di comunicazione

**APPLICATION:**

si tratta del firmware secondario di funzionamento del modulo Bluetooth, l'application permette la gestione delle varie funzioni della scheda

**BOOTLOADER:**

configurazione di funzionamento forzata della scheda nella quale è possibile effettuare l'aggiornamento del firmware

**PAIRING:**

accoppiamento criptato con password tra dispositivi che comunicano tramite bluetooth

**MASTER:**

profilo padronale che permette di gestire completamente la porta

**GUEST:**

profilo di servizio che ha l'unico fine di aprire e chiudere la porta

## Indice 1/2

<b>Il concetto Next Elettra</b> .....	pag. 1
<b>Caratteristiche principali</b> .....	pag. 2
<b>Download Apps</b> .....	pag. 3
<b>Come si gestisce</b> .....	pag. 4
<b>Configurazione iniziale “Avviamento”</b> .....	pag. 7
<b>Home page</b> .....	pag. 12
<b>Operazioni consigliate</b> .....	pag. 13
<b>Tipologie di apertura-chiusura</b> .....	pag. 15
<b>Riassunto pulsante dinamico</b> .....	pag. 26
<b>Configurazione fasce orarie</b> .....	pag. 27
<b>Gestione telecomandi</b> .....	pag. 32
<b>Gestione Guest</b> .....	pag. 40
<b>Funzioni secondarie</b> .....	pag. 47
<b>Salvataggio/Caricamento configurazione</b> .....	pag. 52
<b>Procedure di aggiornamento Firmware</b> .....	pag. 56

## Indice 2/2

**Controllo Accessi e Notifiche**.....pag. 62

**Varie**.....pag. 67

**FAQ**.....pag. 71

È un prodotto che si pone l'obiettivo di sposare il design minimalista che accomuna le esigenze del mercato. Viene eliminata qualsiasi mostrina elettronica dall'anta, è presente solo un LED che consente di avere informazioni di stato sulla serratura. Tutta la gestione viene fatta tramite l'App myDOOR Dierre ed i telecomandi Bluetooth.

Il progetto Next Elettra è legato ad un discorso di modularità, infatti tutta la logica non sta all'interno della serratura ma viene collocata in un dispositivo separato denominato myDOOR, situato comunque all'interno dell'anta, che comunica con Next Elettra.

Si è cercato inoltre di rendere il concetto di chiave in un qualcosa di astratto dando comunque la possibilità, per abitudine o per emergenza, di utilizzare la classica apertura manuale tramite l'utilizzo di una vera e propria chiave meccanica denominata Easy-Key-Fob.

Da una parte tutto il discorso di semplicità di utilizzo e di installazione e dall'altra la sicurezza di una comunicazione Bluetooth.

Il sistema infatti utilizza i profili di comunicazione più sicuri previsti dallo standard Bluetooth, ed implementa schemi ed algoritmi di crittografia avanzati che garantiscono immunità dagli attacchi elettronici ed informatici più comuni di tipo DoS (Denial-of-Service) e MitM (Main-in-the-Middle).

# Caratteristiche principali

## Meccaniche

- corsa catenacci 36 mm
- serratura di tipo triplice (catenacci + 2 deviatori)
- trappola lock blocking system integrata
- scrocco in folle a serratura armata
- motore ironless ad alte prestazioni

## Elettroniche

- priva di mostrine elettroniche ma con LED di segnalazione di stato
- sensoristica attiva per diagnostica
- sensoristica evoluta per determinazione scenari di vario genere
- (\*) batteria tampone NiMH ricaricabile da 2000mAh
- dotata di contatto pulito per poter essere gestita da un qualunque dispositivo interno
- apertura motorizzata completa (catenacci + scrocco)
- tecnologia Bluetooth Low Energy e comunicazione criptata AES 128
- firmware aggiornabile OTA (over the air)
- tempo ciclo completo apertura/chiusura circa 2 secondi

(\*) = Per questione di sicurezza Dierre ha scelto di utilizzare una batteria NiMH invece di una batteria Lilon anche se quest'ultima risulta più performante.

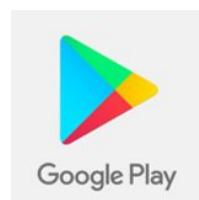
La motivazione è data dal fatto che la batteria Lilon può prendere fuoco in determinate situazioni, per esempio a seguito danneggiamento dell'involucro di contenimento delle celle. In un prodotto di sicurezza è quindi meglio evitare tale batteria in quanto la possibilità che venga danneggiata è molto alta (si pensi al caso di un tentativo di effrazione in cui può essere forata dal "ladro" generando così un incendio in casa).

# Download Apps

## Come scaricare la App myDOOR

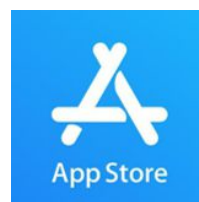
Per scaricare la App è sufficiente aprire:

- **Google Play Store** se si è in possesso di sistema Android



Oppure

- **Apple Store** se si è in possesso di sistema iOS



Procedere quindi con la ricerca della App **myDOOR Dierre** e scaricarla



myDOOR Dierre

## Come si gestisce 1/3

La gestione viene fatta interamente tramite la **App myDOOR Dierre** che può essere scaricata dall'App Store per sistemi iOS o dal Play Store per sistemi Android.

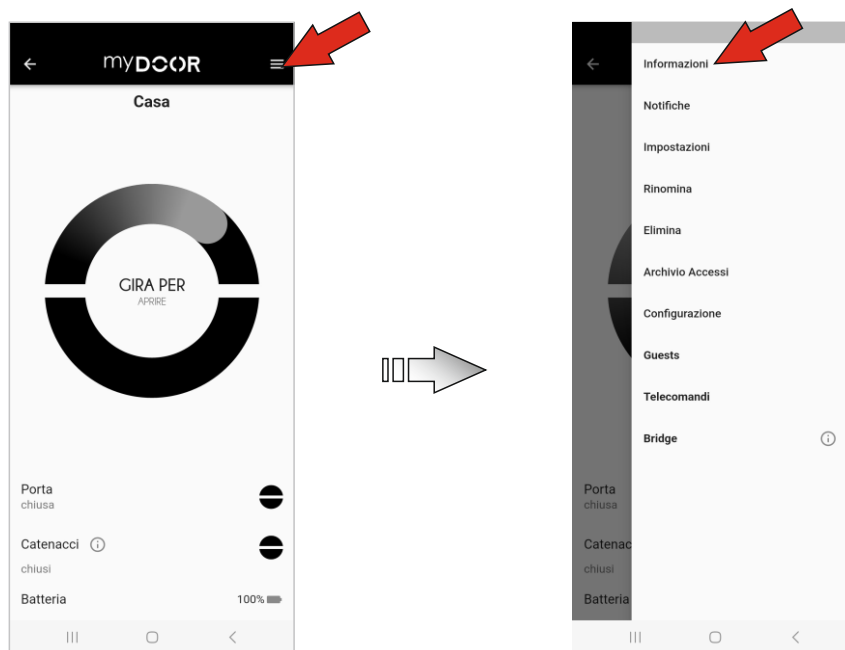
### Apertura e chiusura della serratura

Tutte le operazioni di apertura e chiusura possono essere eseguite nei seguenti modi:

- tramite App myDOOR Dierre

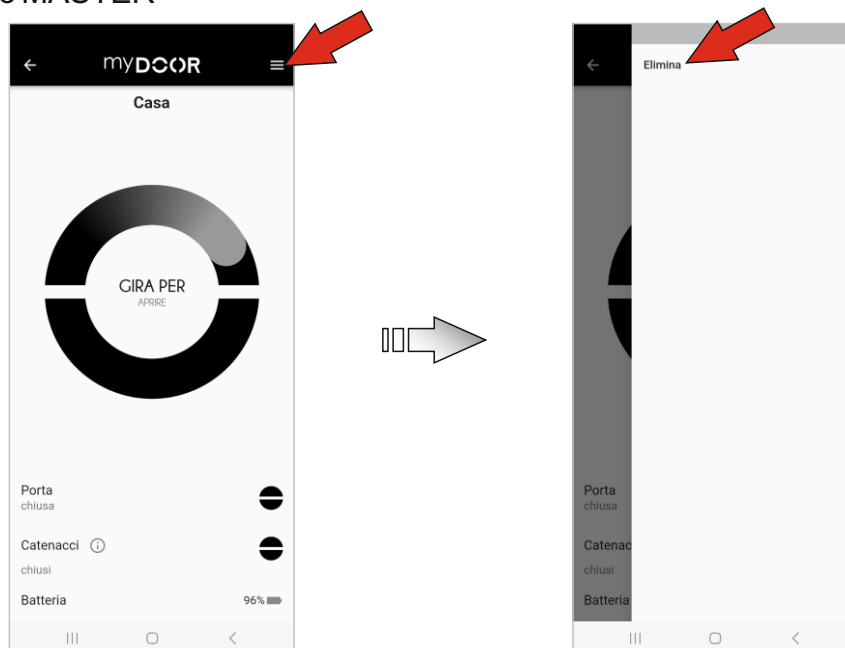
➔ con profilo **MASTER**

oltre a permettere di aprire e chiudere con tale profilo è possibile gestire totalmente la configurazione della serratura oltre che avere accesso alle informazioni sui passaggi, sugli allarmi, ecc.



➔ con profilo **GUEST**

tale profilo permette all'utente solamente di aprire e chiudere la porta, si tratta quindi un profilo di servizio che può essere eliminato/disabilitato in qualsiasi momento dal profilo MASTER



## Come si gestisce 2/3

### - tramite telecomandi Bluetooth

#### ↻ **Key-Fob**



*Key-Fob*

è un radiocomando di servizio che può essere eliminato/disabilitato in qualsiasi momento dal profilo MASTER, è dotato di un singolo pulsante con diverse funzioni e di un LED informativo. Durata della batteria circa 15000 cicli.

#### ↻ **Easy-Key-Fob**



*Easy-Key-Fob*

è un radiocomando padronale che può essere eliminato/disabilitato in qualsiasi momento dal profilo MASTER ma che comunque è dotato di chiave a scatto (tipo automobile) per poter aprire meccanicamente la serratura in qualunque momento, è dotato di un singolo pulsante con diverse funzioni e di un LED informativo. Durata della batteria circa 15000 cicli.

### - tramite pulsante remoto Bluetooth

#### ↻ **Remote-Key-Fob**



*Remote Key-Fob*

è un dispositivo che mantiene tutte le caratteristiche del Key-Fob avendo diverse applicazioni all'interno dell'abitazione ma che in ogni caso convergono sull'unica funzione di gestione di apertura/chiusura della porta. Può essere alimentato a batteria (15000 cicli) oppure da rete attraverso un comune alimentatore da 5V/DC o ordinando l'alimentatore dedicato che presenta le caratteristiche adatte e testato con il Remote-Key-Fob, comunicando via Bluetooth deve sempre essere installato in prossimità della porta verificandone a priori il funzionamento rispetto alla distanza dalla porta stessa.

## Come si gestisce 3/3

Se installato a parete in vista è possibile utilizzarlo come un normalissimo pulsante interno. Con tale applicazione è anche possibile gestirlo collegandoci un qualsiasi oggetto che possa chiudere un contatto pulito, ad esempio:

- interruttore da frutto elettrico
- citofono
- impianto di domotica
- ecc.

Tale gestione può essere fatta anche se si sceglie di installare il Remote-Key-Fob all'interno del muro non in vista, per esempio in un frutto.

Può anche essere installato direttamente sull'anta ma in questo caso non potrà essere attivato da alcun oggetto esterno e sarà limitato al funzionamento come pulsante interno a batteria.

### - tramite qualunque dispositivo installato a bordo porta

#### ↪ Lettore d'impronte / tastierino numerico

I vari dispositivi (lettore d'impronte e tastierino numerico) compatibili vengono gestiti in maniera parallela a Next Elettra per cui non vengono configurati attraverso la App myDOOR, per maggiori dettagli si rimanda ai manuali specifici forniti a parte.



Lettore d'impronte INTEGRA



Tastierino numerico



Lettore d'impronte DLINE

### - tramite chiave

#### ↪ Chiave fissa D-Up o Easy Key-Fob



Chiave fissa D-Up



Chiave Easy Key-Fob

In qualsiasi momento è possibile effettuare apertura/chiusura della porta utilizzando le chiavi meccaniche fornite in dotazione, infatti la parte elettronica funziona in maniera parallela a quella meccanica e non è quindi necessaria alcuna procedura per passare da un tipo di utilizzo all'altro.

# Configurazione iniziale

## Avviamento 1/5

### Prima connessione

Aprire la App ed eseguire la ricerca del dispositivo che da impostazioni di fabbrica è nominato “BLE Lock01”.



Viene quindi richiesta la password alfanumerica per l’accesso alla gestione della serratura come **MASTER**, la password di default è **master**.

Selezionare la serratura e di conseguenza inserire la password numerica di **PAIRING** per l’associazione (tale operazione è necessaria per garantire la sicurezza contro attacchi del tipo MITM e va eseguita ogni qualvolta debba essere associato un nuovo dispositivo iOS o Android), la password di default è **987654**.

La App in autonomia richiede la modifica delle password per una questione di sicurezza, una volta variate devono essere ricordate dall’utente in quanto, nell’eventualità venissero dimenticate, sarebbe necessario resettarle.

Per poter variare le password è sufficiente seguire alla lettera le indicazioni che vengono date dalla App tramite pop-up.

ATTENZIONE: dopo aver cambiato la password di PAIRING è necessario dissociare la serratura “DRL-BLE Lock01” dal menù Bluetooth nativo del dispositivo che si sta utilizzando e successivamente effettuare l’associazione con la nuova password.

Dopo aver modificato le varie password è possibile iniziare la navigazione all’interno del menù della serratura.

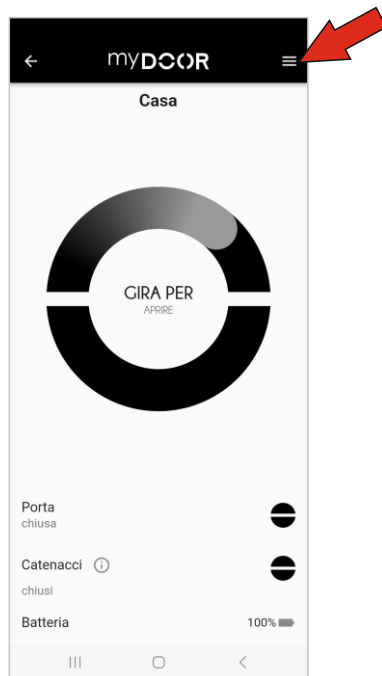
La password MASTER è univoca e può essere utilizzata da più dispositivi per poter accedere alla configurazione della serratura, si consiglia di distribuire tale autorizzazione ad un numero ridotto di utenti, preferibilmente ad 1 solo.

È necessario impostare data e ora della serratura, verranno allineate a quelle del dispositivo con cui si è connessi.

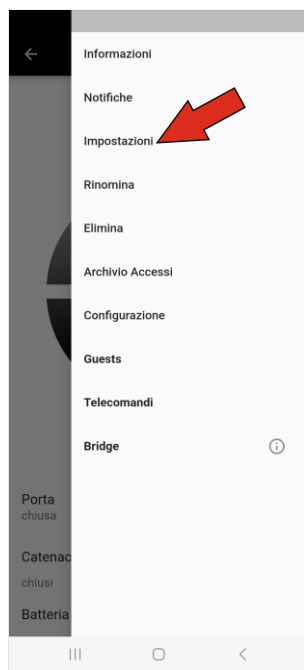
## Configurazione iniziale

### Avviamento 2/5

È sufficiente accedere al menù pigiando sul pulsante con 3 linee in alto a destra nella Home Page della App



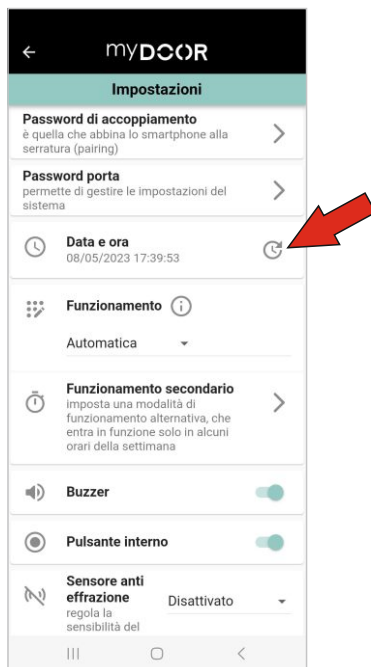
Selezionare quindi la voce "Impostazioni"



# Configurazione iniziale

## Avviamento 3/5

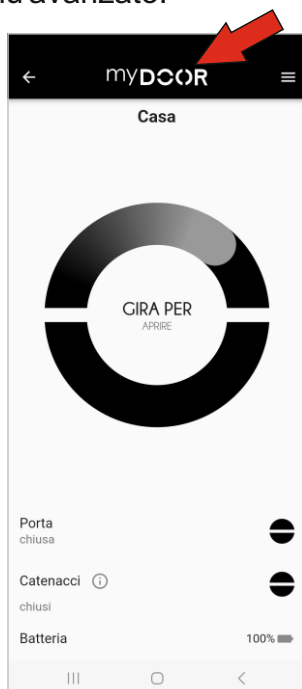
E pigiare sul tasto “Aggiorna” di fianco all’indicazione di “Data e ora”



A questo punto il dispositivo myDOOR è allineato a data ed ora del dispositivo con cui è stata fatta la sincronizzazione.

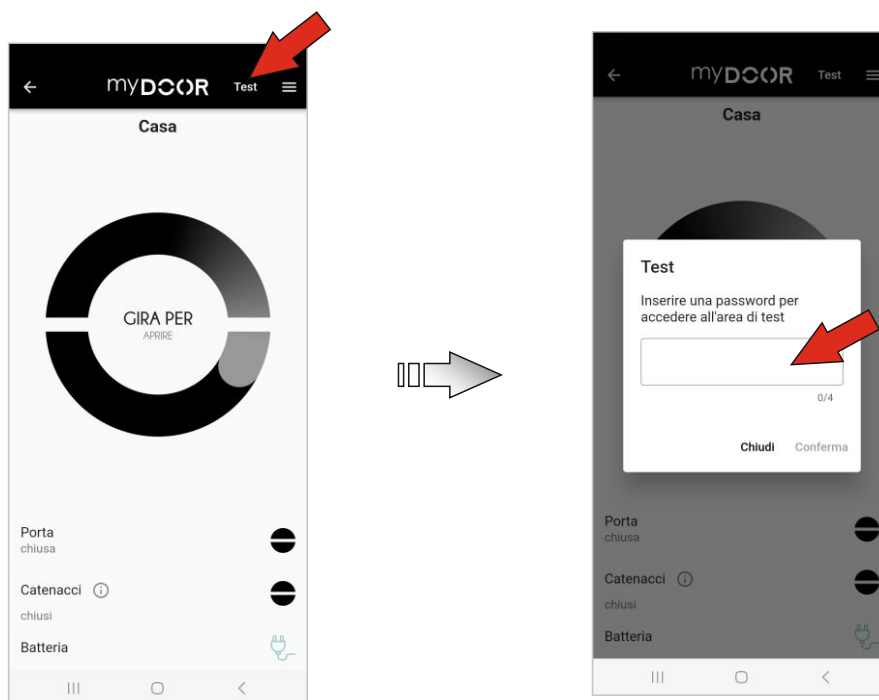
Successivamente eseguire l’operazione di diagnostica per verificare che tutti i parametri di funzionamento siano all’interno degli standard in modo tale da intervenire con la registrazione del prodotto nel caso non lo fossero. Questa operazione è protetta da password ed è di competenza del tecnico autorizzato Dierre.

Con il profilo Master, nella Home Page della App, pigiare 9 o più volte sullo stesso punto nel logo myDOOR per accedere al menù avanzato.

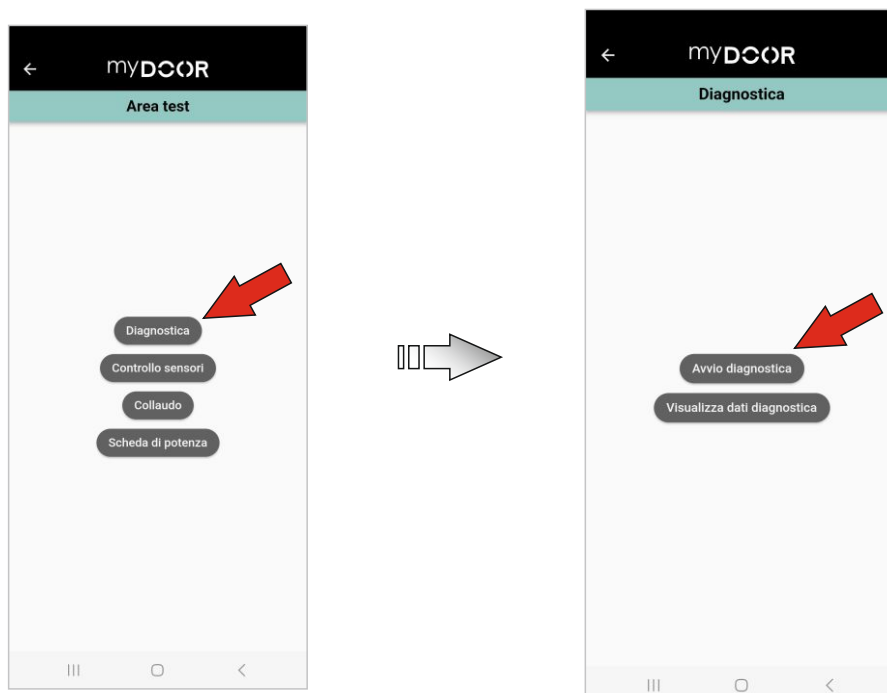


## Configurazione iniziale Avviamento 4/5

Comparirà la scritta “Test” in alto a destra, prima di pigiarla per accedere all’area di test assicurarsi che i catenacci siano in stato “aperti”, se fossero chiusi effettuare l’apertura tramite la App e non manualmente, è inoltre necessario che la porta sia in modalità semiautomatica 1 o semiautomatica 2 (vedi capitolo TIPOLOGIE DI APERTURA/CHIUSURA). Inserire quindi la password di accesso all’area avanzata.



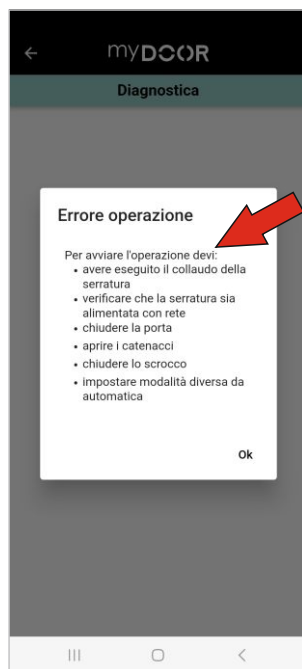
Pigiare quindi sul pulsante “Diagnostica” e successivamente su quello “Avvia diagnostica”.



## Configurazione iniziale

### Avviamento 5/5

Attenzione, perché il test parta è necessario che la porta sia chiusa, che i catenacci siano aperti, che ci sia rete, che sia impostata modalità diversa da automatica e che lo scrocco sia estratto, a tal proposito nel caso in cui anche solo una delle tre condizioni non sia vera la App darà un messaggio di invito a verificare.



Attendere quindi l'esecuzione del test. Durante il test verranno dati dei segnali audio e visivi, se il LED dà impulsi verdi significa che il test sta procedendo correttamente, se invece si verifica un malfunzionamento il LED darà degli impulsi rossi, verranno emessi degli allarmi di anomalia e sull'App sarà possibile verificare la presenza di notifiche specifiche. In tal caso a fine ciclo sarà possibile visualizzare sullo smartphone i risultati oppure sarà possibile inviarseli via mail.



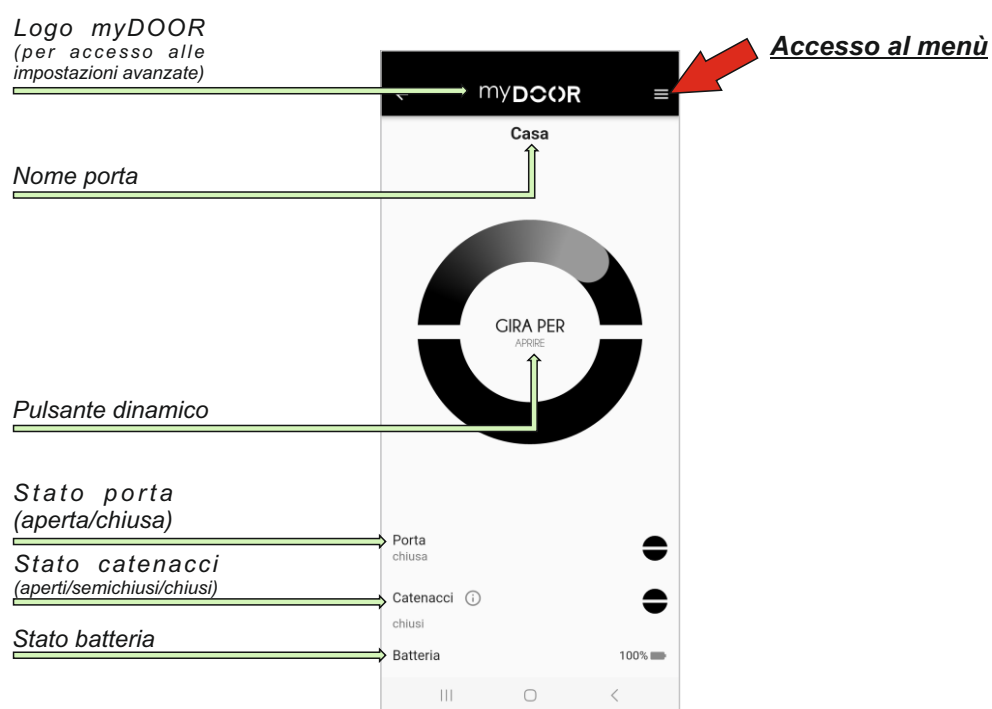
Se ci sono state delle anomalie procedere con la lettura per l'interpretazione dei risultati, altrimenti passare al capitolo successivo.

# Home page 1/1

## Identificazione campi home page

Campi presenti sulla schermata della home page:

- Pulsante dinamico (per gestione apertura/chiusura catenacci e scrocco)
- Nome porta
- Stato porta (aperta/chiusa)
- Stato catenacci (aperti/semichiusi/chiusi)
- Stato batteria
- Accesso al menù
- Logo myDOOR (per accesso alle impostazioni avanzate)

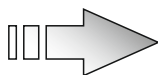
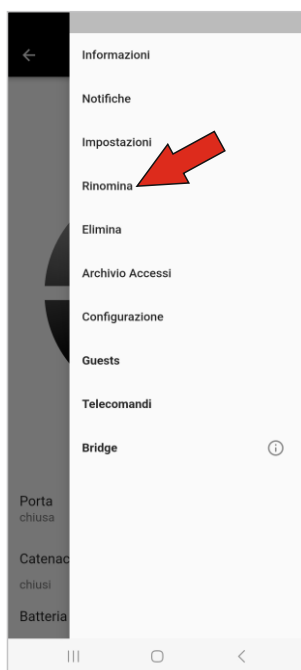
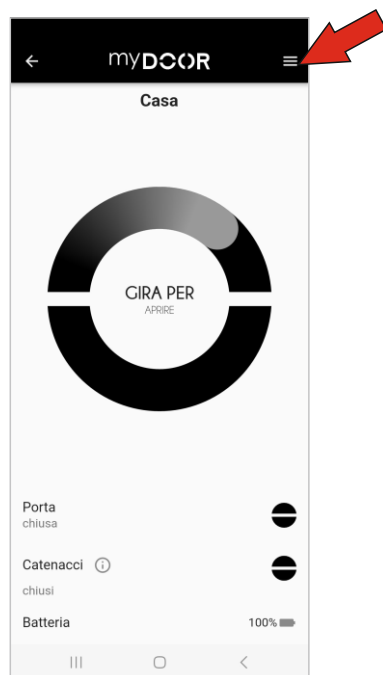


## Operazioni consigliate 1/2

### Modifica nome serratura

Per prima cosa si consiglia di cambiare nome della serratura di modo che sia bene identificabile in futuro, il nome può essere di tipo alfanumerico con un massimo di 10 caratteri, in automatico verrà sempre preceduto dal prefisso "DRL-" che è necessario per una prima identificazione della serratura.

È sufficiente accedere al menù pigiando sul pulsante con 3 linee in alto a destra nella Home Page della App



A questo punto il dispositivo **myDOOR** è stato rinominato e tale nome sarà il riferimento per i dispositivi esterni che lo ricercheranno.

## Operazioni consigliate 2/2

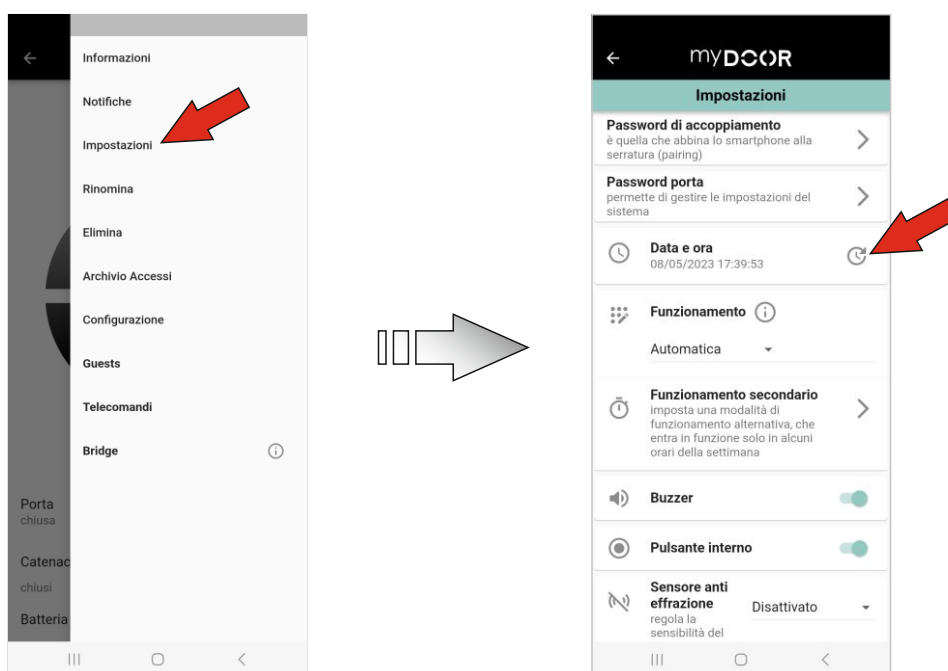
### Impostazione data e ora

È possibile impostare data e ora sincronizzando la serratura con il dispositivo utilizzato per la configurazione. **ATTENZIONE:** in caso di assenza di corrente e di completo scaricamento della batteria è necessario collegarsi alla serratura per impostare nuovamente l'ora.

È sufficiente accedere al menù pigiando sul pulsante con 3 linee in alto a destra nella Home Page della App



Selezionare quindi la voce "Impostazioni" e pigiare sul tasto "Aggiorna" di fianco all'indicazione di "Data e ora"



A questo punto il dispositivo **myDOOR** è allineato a data ed ora del dispositivo con cui è stata fatta la sincronizzazione.

# Tipologie di apertura-chiusura 1/11

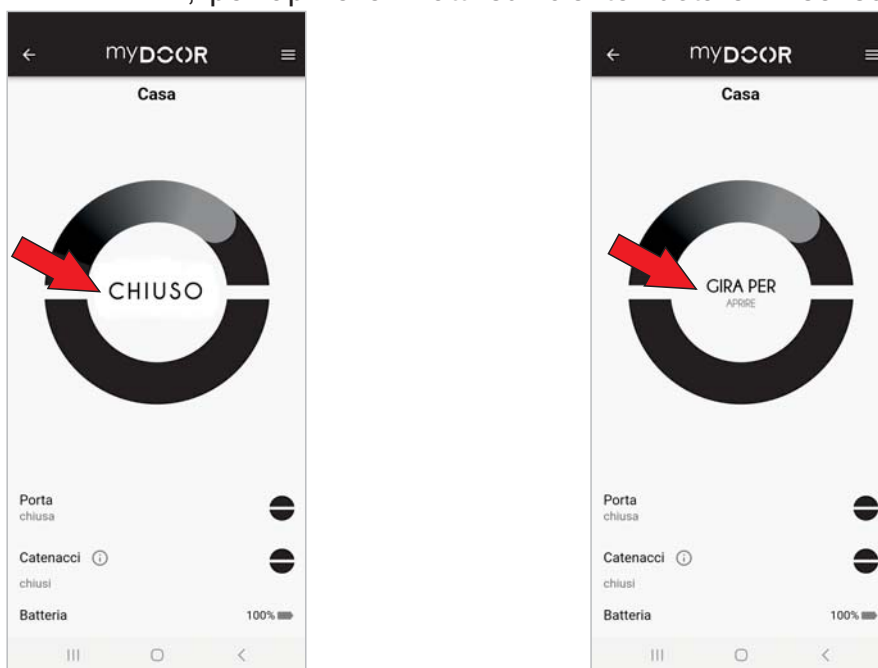
## Modalità di apertura/chiusura

Esistono **5 modalità distinte di apertura/chiusura** che sono settabili dal menù:

### ➔ AUTOMATICA

Modalità utilizzabile con qualsiasi configurazione di maniglia. Ogni volta che viene accostata l'anta la serratura si chiude in automatico, in questo modo si è certi di essere sempre in sicurezza. Se la serratura è chiusa, al ricevimento di un impulso di apertura, esegue il ciclo completo tirando anche lo scrocco, se l'anta non viene scostata dopo 20 secondi (periodo settabile) si richiude in automatico. Con un impulso qualsiasi è possibile anticipare la chiusura di scrocco e catenacci.

A porta chiusa connettendosi ci si trova l'informazione di stato "CHIUSO" alternato da "GIRA PER APRIRE", per aprire è infatti sufficiente ruotare in senso orario l'icona.



Fatto ciò la porta resterà aperta per 20 secondi (periodo settabile) segnalando lo stato "APERTO" nella Home Page della App



## Tipologie di apertura-chiusura 2/11

Una volta chiusa ripasserà allo stato di “CHIUSO” alternato da “GIRA PER APRIRE”



L'apertura può inoltre avvenire tramite un radiocomando associato (se ci si trova nell'area di copertura del segnale Bluetooth) o tramite il pulsante remoto associato, è infatti sufficiente pigiare per un tempo compreso tra 0,1\* secondi e 5 secondi il pulsante e successivamente rilasciarlo per effettuare l'apertura.

Il LED di stato del dispositivo inizia a lampeggiare di colore blu per concludere di verde se viene accettato l'impulso dalla serratura, mentre termina con un flash rosso se l'impulso non viene accettato.

**Nota:**

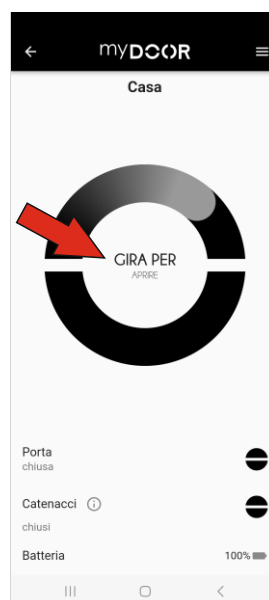
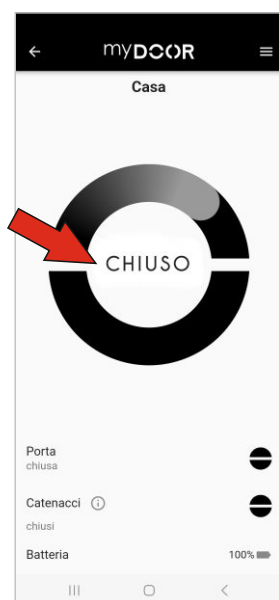
*(\*) = I pulsanti in genere possono essere premuti accidentalmente (per esempio quando il telecomando viene lasciato in tasca) azionando i dispositivi a cui sono associati (nel caso specifico facendo aprire la porta senza che lo si voglia realmente).*

*Per questo motivo, per una questione di sicurezza, Dierre ha impostato il prodotto in modo tale che non si attivi istantaneamente alla pressione discriminando così le "false pressioni".*

## Tipologie di apertura-chiusura 3/11

### ⇒ SEMIAUTOMATICA (Tipo 1)

ATTENZIONE: modalità utilizzabile con configurazione di maniglia pomolo girevole o maniglia sul lato esterno. La serratura non si chiude in automatico ma è necessario un impulso di chiusura, in questo modo si ha la possibilità di aprire e chiudere la porta senza dover ogni volta azionare la serratura, è sufficiente infatti azionare manualmente lo scrocco e solo all'esigenza dare un impulso per chiudere la serratura. Se la serratura è chiusa, al ricevimento di un impulso di apertura, esegue il ciclo completo tirando anche lo scrocco, se l'anta non viene scostata dopo 20 secondi (periodo settabile) si richiude in automatico solamente lo scrocco. La richiusura dello scrocco può essere anticipata con un qualsiasi impulso. A porta chiusa connettendosi ci si trova l'informazione di stato "CHIUSO" alternato da "GIRA PER APRIRE", per aprire è infatti sufficiente ruotare in senso orario l'icona.



Fatto ciò la porta resterà aperta per 20 secondi (periodo settabile) segnalando lo stato "APERTO" alternato da "PREMI PER ANTICIPARE LA CHIUSURA DELLO SCROCCO" nella Home Page della App

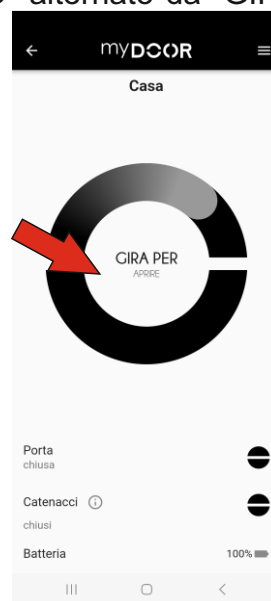
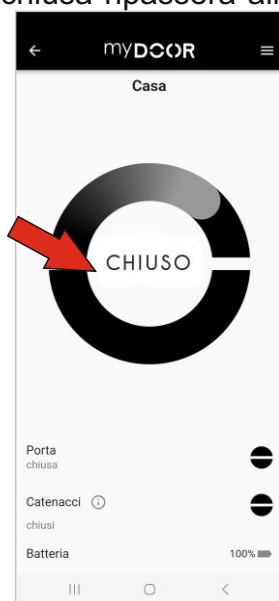


## Tipologie di apertura-chiusura 4/11

Una volta chiusa si riaprirà solamente lo scrocco segnalando lo stato “GIRA PER CHIUDERE”, per chiudere è infatti sufficiente ruotare in senso antiorario l'icona



Una volta chiusa ripasserà allo stato di “CHIUSO” alternato da “GIRA PER APRIRE”



L'apertura e la chiusura possono inoltre avvenire tramite un radiocomando associato (se ci si trova nell'area di copertura del segnale Bluetooth) o tramite il pulsante remoto associato, è infatti sufficiente pigiare per un tempo compreso tra 0,1\* secondi e 5 secondi il pulsante e successivamente rilasciarlo per effettuare l'apertura totale, la chiusura dei catenacci o la chiusura anticipata dello scrocco.

Il LED di stato del dispositivo inizia a lampeggiare di colore blu per concludere di verde se viene accettato l'impulso dalla serratura, mentre termina con un flash rosso se l'impulso non viene accettato.

**Nota:**

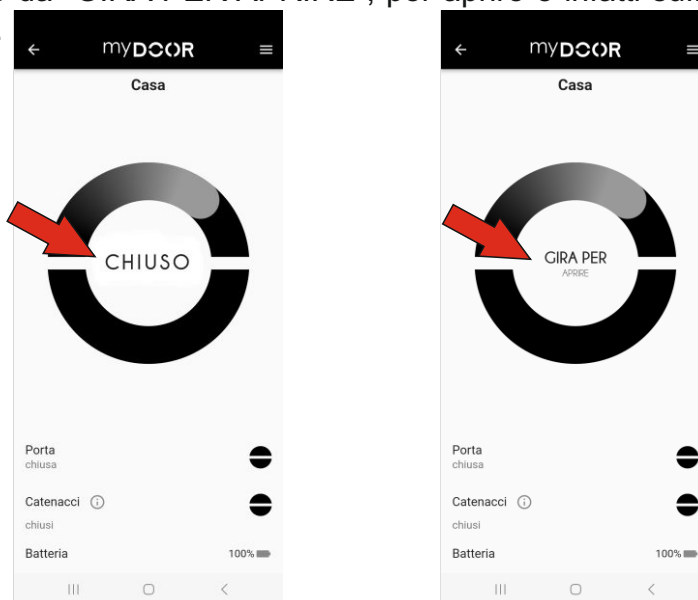
*(\*) = I pulsanti in genere possono essere premuti accidentalmente (per esempio quando il telecomando viene lasciato in tasca) azionando i dispositivi a cui sono associati (nel caso specifico facendo aprire la porta senza che lo si voglia realmente).*

Per questo motivo, per una questione di sicurezza, Dierre ha impostato il prodotto in modo tale che non si attivi istantaneamente alla pressione discriminando così le "false pressioni".

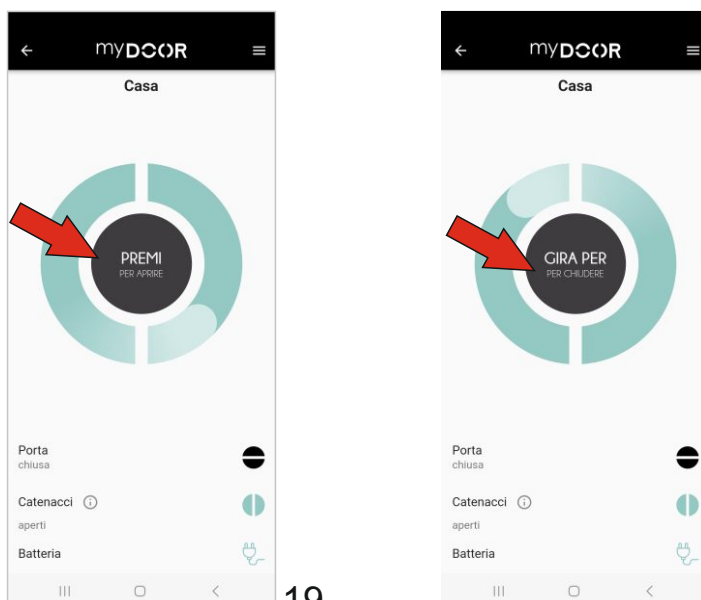
## Tipologie di apertura-chiusura 5/11

### ⇒ SEMIAUTOMATICA (Tipo 2)

ATTENZIONE: modalità utilizzabile con configurazione di maniglia a pomolo fisso o maniglione fisso sul lato esterno, non è compatibile con dispositivi installati a bordo porta (es. lettore d'impronte). La serratura non si chiude in automatico ma è necessario un impulso di chiusura, inoltre lo scrocco può essere azionato da un impulso di apertura creando una gestione del tipo "sblocco elettrico", in questo modo ho la possibilità di aprire e chiudere la porta in maniera motorizzata senza dover ogni volta azionare le mandate. Se la serratura è chiusa, al ricevimento di un impulso di apertura, esegue il ciclo senza tirare lo scrocco, al ricevimento di un ulteriore impulso di apertura viene tirato lo scrocco, se l'anta non viene scostata dopo 20 secondi (periodo settabile) si richiude in automatico solamente lo scrocco. La richiusura dello scrocco può essere anticipata con un impulso di chiusura. A porta chiusa connettendosi ci si trova l'informazione di stato "CHIUSO" alternato da "GIRA PER APRIRE", per aprire è infatti sufficiente ruotare in senso orario l'icona.



Fatto ciò la porta resterà con il solo scrocco inserito nel telaio segnalando lo stato "PREMI PER APRIRE" alternato da "GIRA PER CHIUDERE" nella Home Page della App, nel primo caso viene tirato lo scrocco e la porta si apre, nel secondo caso vengono riarmati i catenacci. Queste schermate vengono proposte ogni qualvolta la porta è chiusa con il solo scrocco.

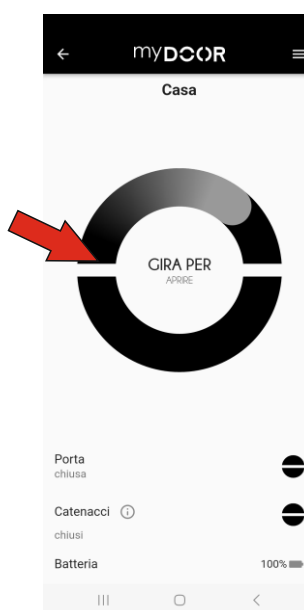
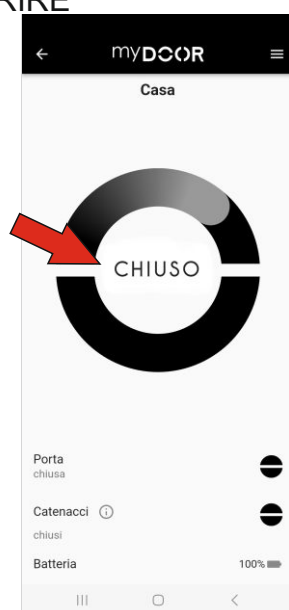


## Tipologie di apertura-chiusura 6/11

Tirando lo scrocco la porta resterà aperta per 20 secondi (periodo settabile) segnalando lo stato “APERTO” alternato da “PREMI PER ANTICIPARE LA CHIUSURA DELLO SCROCCO” nella Home Page della App



Chiudendo invece i catenacci la porta si riarmerà segnalando lo stato “CHIUSO” alternato da “GIRA PER APRIRE” (Turn to open).



L'apertura e la chiusura possono inoltre avvenire tramite un radiocomando associato (se ci si trova nell'area di copertura del segnale Bluetooth) o tramite il pulsante remoto associato. Per aprire i catenacci o lo scrocco è sufficiente pigiare per un tempo compreso tra 0,1\* secondi e 2 secondi il pulsante e successivamente rilasciarlo. Se invece si vogliono chiudere i catenacci o anticipare la chiusura dello scrocco è sufficiente pigiare per un tempo compreso tra 2 secondi e 5 secondi il pulsante e successivamente rilasciarlo. In entrambi i casi il LED di stato del dispositivo inizia a lampeggiare di colore blu per concludere di verde se viene accettato l'impulso dalla serratura, mentre termina con un flash rosso se l'impulso non viene accettato.

**Nota:** (\*) = I pulsanti in genere possono essere premuti accidentalmente (per esempio quando il telecomando viene lasciato in tasca) azionando i dispositivi a cui sono associati (nel caso specifico facendo aprire la porta senza che lo si voglia realmente). Per questo motivo, per una questione di sicurezza, Dierre ha impostato il prodotto in modo tale che non si attivi istantaneamente alla pressione discriminando così le "false pressioni".

## Tipologie di apertura-chiusura 7/11

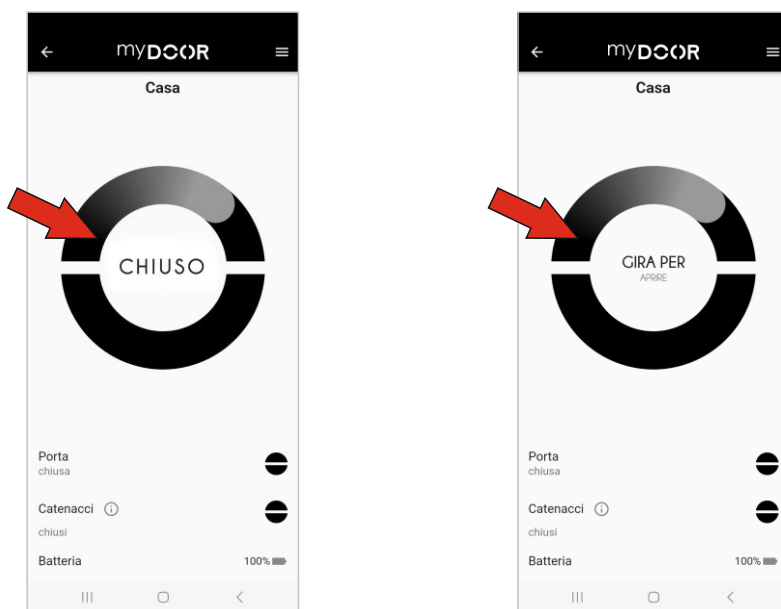
### ⇒ SEMIAUTOMATICA (Tipo 3)

ATTENZIONE: modalità utilizzabile con configurazione di maniglia pomolo girevole o maniglia sul lato esterno.

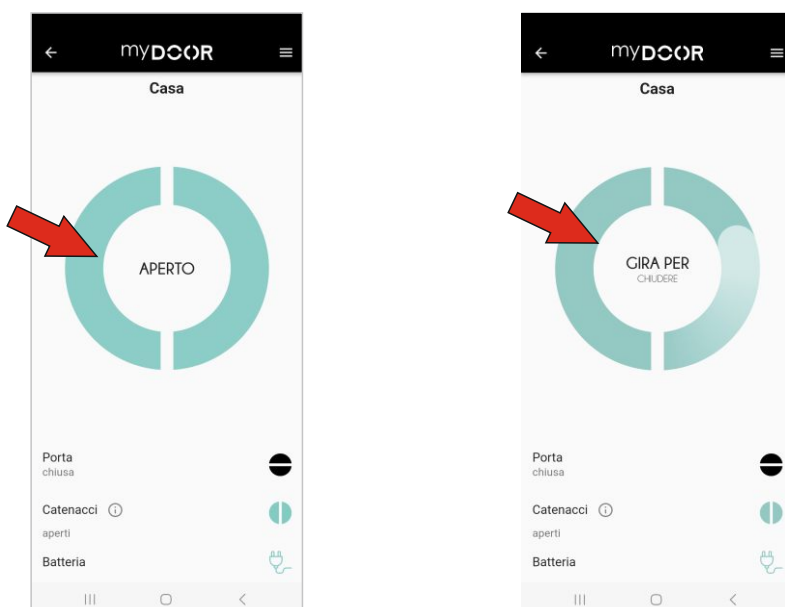
Ogni volta che viene accostata l'anta la serratura si chiude in automatico, in questo modo si è certi di essere sempre in sicurezza. Non è possibile azionare lo scrocco se non con la maniglia o la chiave.

Se la serratura è chiusa, al ricevimento di un impulso di apertura, esegue il ciclo di apertura senza tirare lo scrocco. Se l'anta non viene scostata, dopo 10 secondi (periodo settabile) si richiude in automatico in sicurezza.

A porta chiusa connettendosi ci si trova l'informazione di stato "CHIUSO" alternato da "GIRA PER APRIRE", per aprire è infatti sufficiente ruotare in senso orario l'icona.

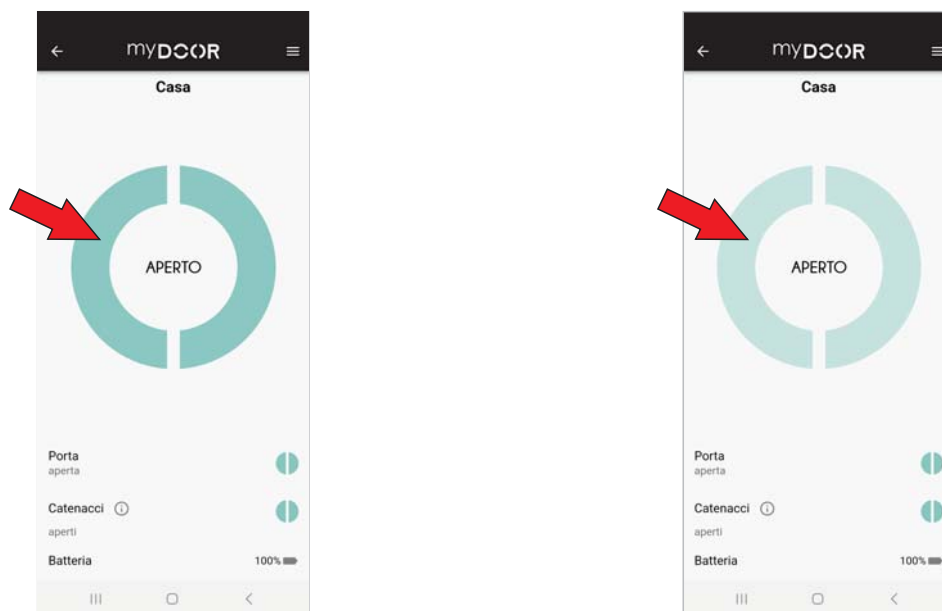


Fatto ciò la porta resterà aperta per 10 secondi (periodo settabile) segnalando lo stato "APERTO" alternato da "GIRA PER CHIUDERE" nella Home Page della App



## Tipologie di apertura-chiusura 8/11

Se nel frattempo si apre manualmente l'anta della porta, sarà visualizzato lo stato "APERTO" con il cerchio blu intermittente.



L'apertura e la chiusura possono inoltre avvenire tramite un radiocomando associato (se ci si trova nell'area di copertura del segnale Bluetooth) o tramite il pulsante remoto associato, è infatti sufficiente pigiare per un tempo compreso tra 0,1\* secondi e 5 secondi il pulsante e successivamente rilasciarlo per effettuare l'apertura e la chiusura dei catenacci.

Il LED di stato del dispositivo inizia a lampeggiare di colore blu per concludere di verde se viene accettato l'impulso dalla serratura, mentre termina con un flash rosso se l'impulso non viene accettato.

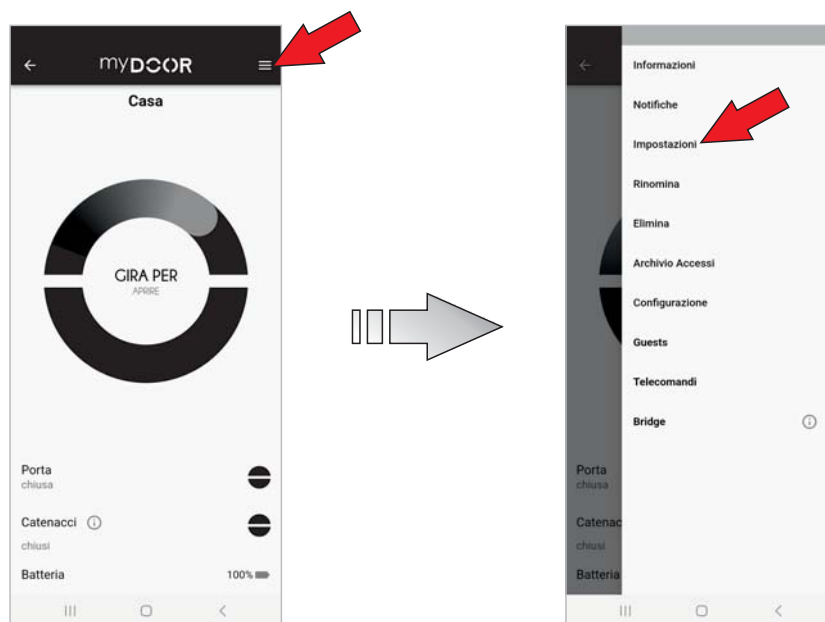
### ➤ MANUALE

La serratura disattiva l'utilizzo del motore elettrico e quindi può essere utilizzata solo meccanicamente. (disponibile sulle serrature prodotte a partire dall'anno 2025)

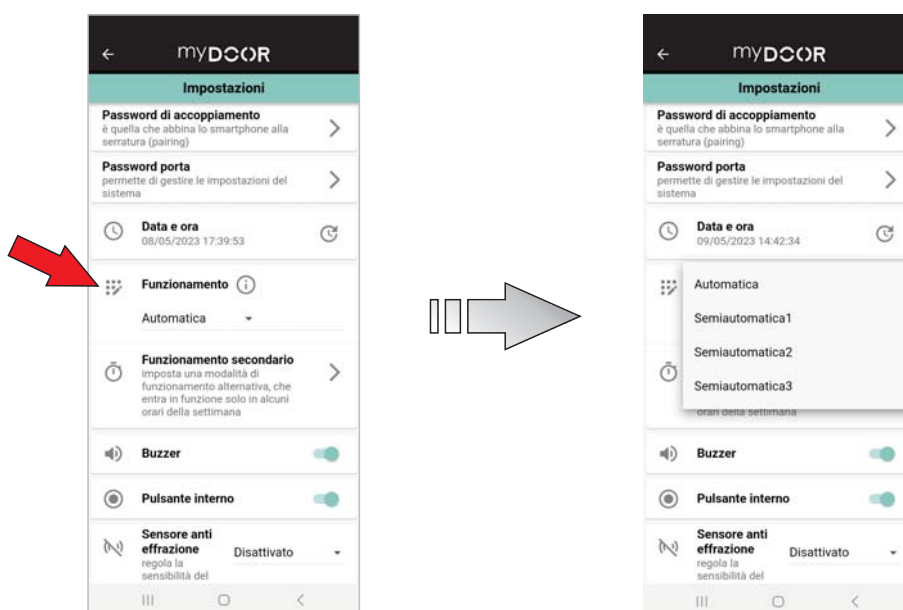
**Nota:** (\*) = I pulsanti in genere possono essere premuti accidentalmente (per esempio quando il telecomando viene lasciato in tasca) azionando i dispositivi a cui sono associati (nel caso specifico facendo aprire la porta senza che lo si voglia realmente). Per questo motivo, per una questione di sicurezza, Dierre ha impostato il prodotto in modo tale che non si attivi istantaneamente alla pressione discriminando così le "false pressioni".

## Tipologie di apertura-chiusura 9/11

È possibile impostare una delle 5 modalità semplicemente selezionandola dal menù.  
È sufficiente accedere al menù pigiando sul pulsante con 3 linee in alto a destra nella Home Page della App e selezionare la voce “Impostazioni”



Pigiare sul tasto “Funzionamento” e scegliere la modalità interessata

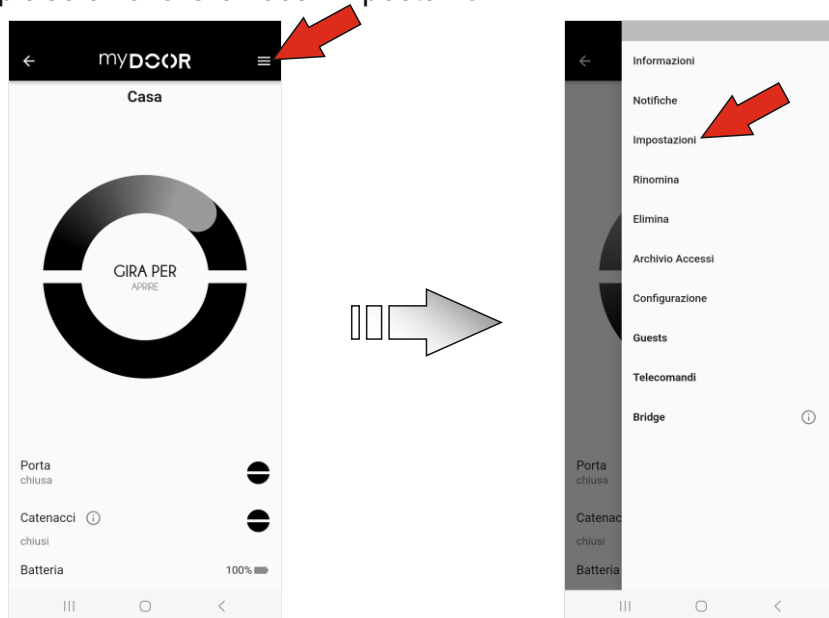


A questo punto il dispositivo **myDOOR** è settato con la modalità d'apertura scelta per il funzionamento principale.

# Tipologie di apertura-chiusura 10/11

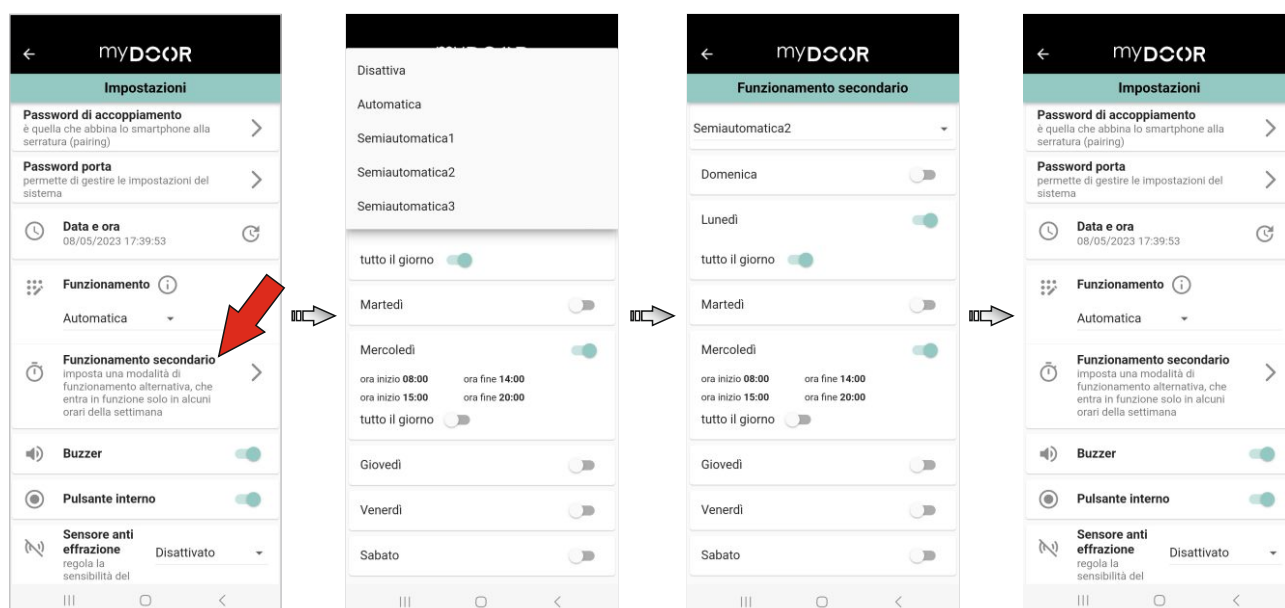
E' possibile impostare anche un "Funzionamento secondario".

È sufficiente accedere al menù pigiando sul pulsante con 3 linee in alto a destra nella Home Page della App e selezionare la voce "Impostazioni".



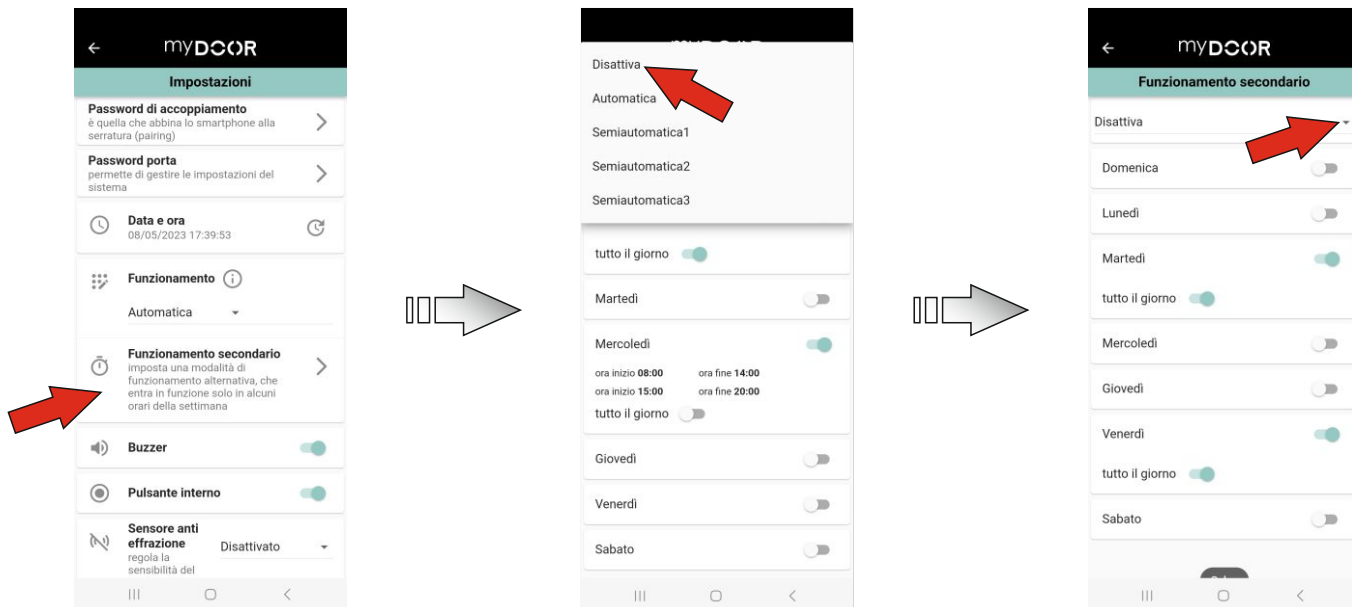
Pigiare quindi sul selettore alla voce "Funzionamento secondario" per entrare nel menù di settaggio delle fasce orarie all'interno delle quali sarà attiva la modalità di apertura in questione (settabile pigiando sul pulsante "MODIFICA SECONDARIO").

Impostare quindi le fasce orarie come da proprie necessità (vedere capitolo "Configurazione fasce orarie") e pigiare quindi sul pulsante IMPOSTA per attivare il funzionamento secondario nelle specifiche fasce orarie definite.



# Tipologie di apertura-chiusura 11/11

Per disattivare il funzionamento secondario è sufficiente entrare nuovamente in questa parte di menù e pigiare sul pulsante DISATTIVA.



# Riassunto pulsante dinamico 1/1

## Utilizzo pulsante dinamico per apertura/chiusura

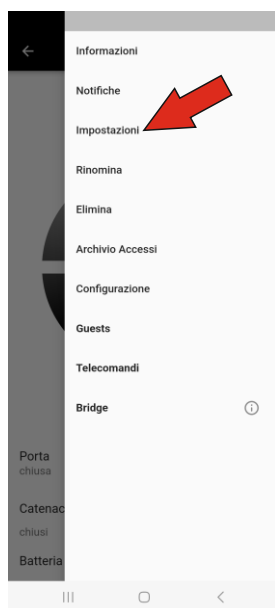
Il pulsante dinamico presente nella Home Page della App (vedere capitolo “**Identificazione campi home page**”) è di facile ed intuitivo utilizzo. Dipendentemente dalla modalità di apertura impostata è sufficiente ruotare il pulsante in senso orario per aprire i catenacci ed in senso antiorario per chiuderli, in modalità “Automatica” e “Semiautomatica 1” l’apertura si conclude tirando anche lo scrocco mentre in modalità “Semiautomatica 2” al termine del ciclo di apertura catenacci si attiva il pulsante centrale per gestire lo scrocco (maggiori informazioni sono presente nel capitolo precedente “modalità di apertura-chiusura”).



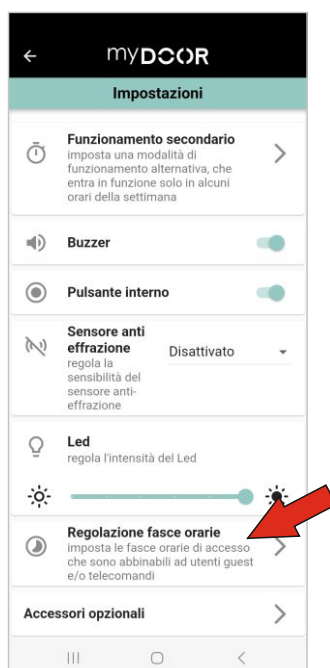
# Configurazione fasce orarie 1/5

## Gestione fasce orarie

È possibile gestire fino a 5 fasce orarie in cui Guest e telecomandi sono abilitati. Le impostazioni vengono date a livello settimanale e per ogni giorno è possibile definire 2 fasce differenti. È sufficiente accedere al menù pigiando sul pulsante con 3 linee in alto a destra nella Home Page della App e selezionare la voce “Impostazioni”

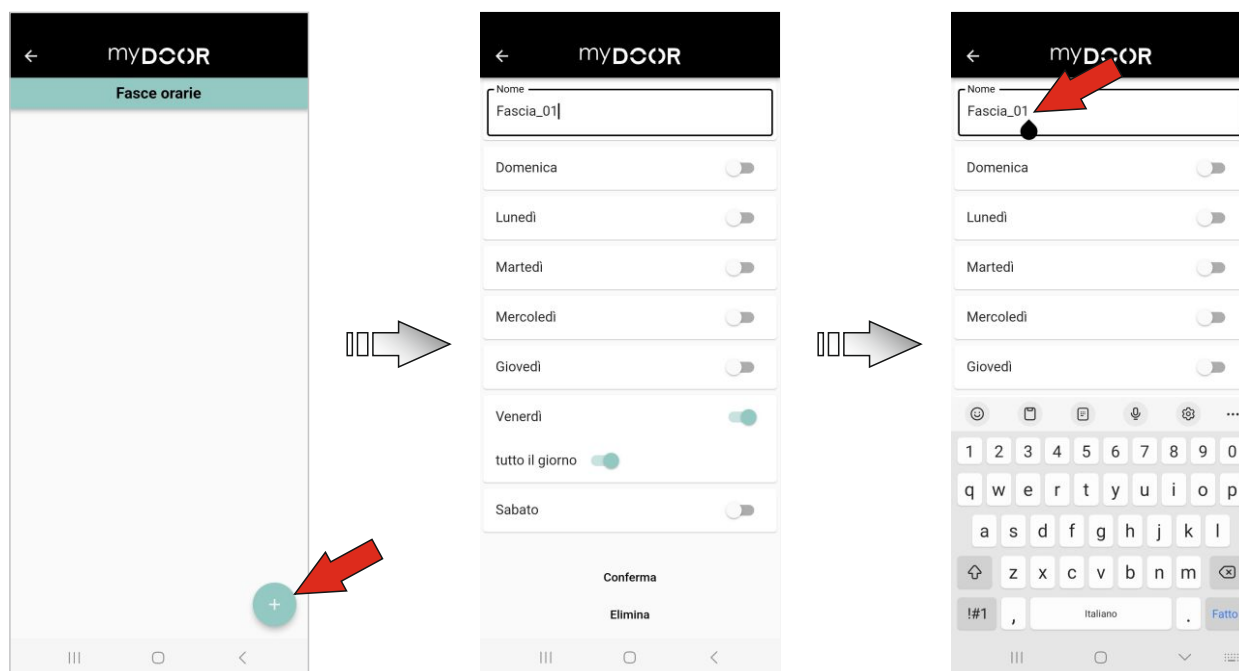


Al fondo della pagina pigiare sul tasto “regolazione fasce orarie” per accedere all’elenco delle fasce orarie



## Configurazione fasce orarie 2/5

Per aggiungere una fascia oraria pigiare sul pulsante (+), variare il nome della fascia pigiando sopra il nome di default e procedere con l'impostazione



Selezionare i giorni nei quali si vogliono autorizzare all'apertura Guest e radiocomandi che faranno parte di questa fascia. Per farlo è sufficiente spostare il cursore del giorno scelto ed automaticamente verranno date 2 possibilità:

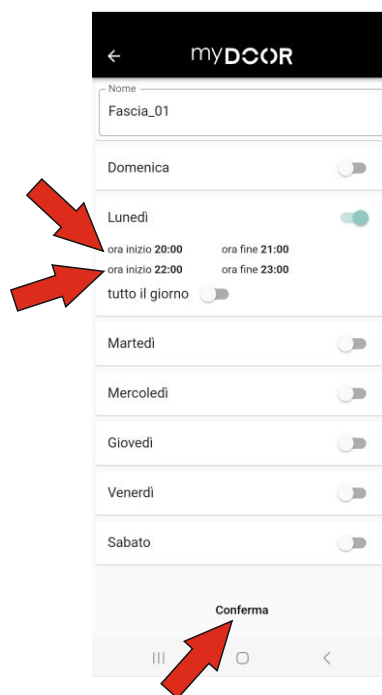
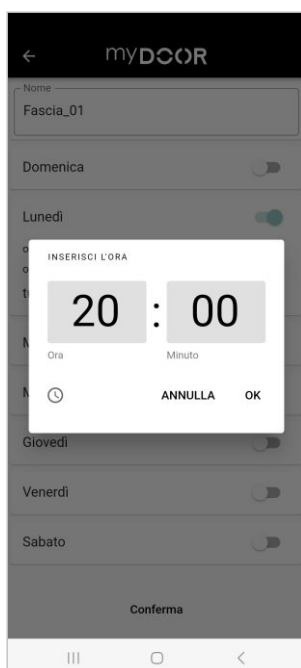
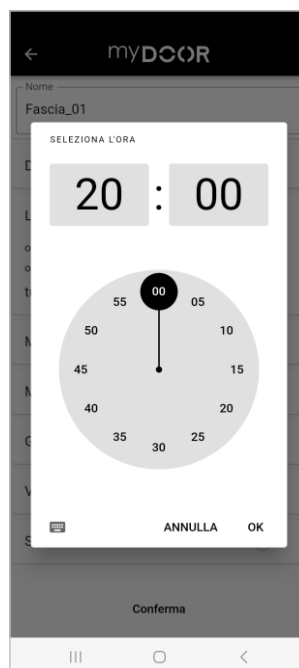
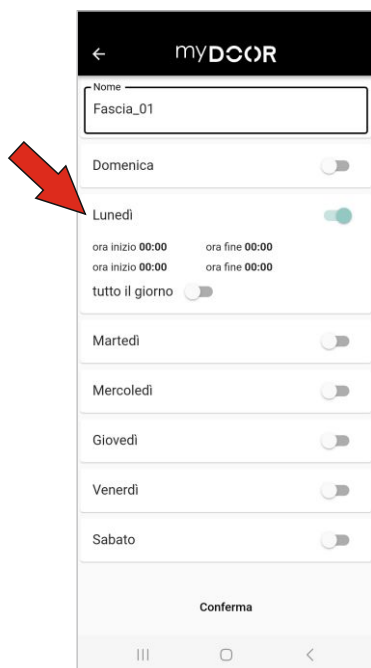
### ➤ Autorizzare l'apertura in orari ben definiti

Selezionare l'ora di inizio e l'ora di fine del periodo autorizzato (fino ad un massimo di 2 periodi) e pigiare sul pulsante "imposta" per rendere effettive le modifiche alla fascia.

Per esempio nel caso mostrato di seguito, l'autorizzazione all'apertura è stata data nel solo giorno di lunedì dalle ore 20 alle ore 21 e dalle ore 22 alle ore 23. Questo significa che al di fuori di queste 2 fasce nel giorno lunedì, Guest e radiocomandi appartenenti alla fascia nominata "Fascia\_01" non possono interagire con la porta,

## Configurazione fasce orarie 3/5

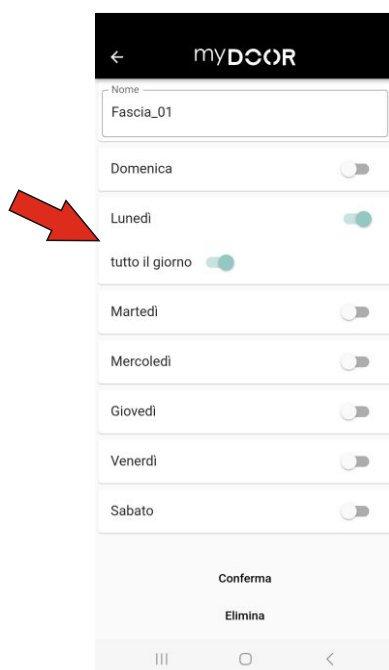
né per aprirla né per chiuderla.



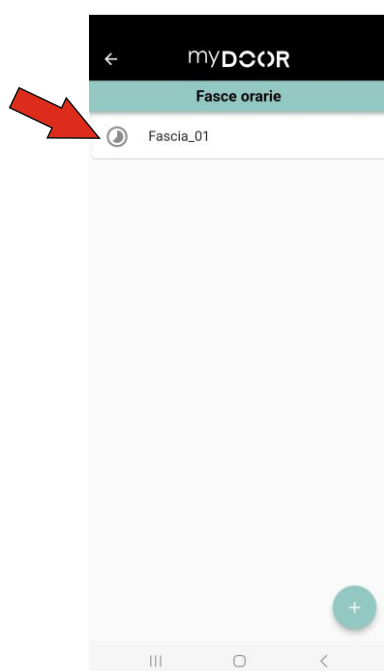
## Configurazione fasce orarie 4/5

### ⇒ Autorizzare all'apertura per l'intero giorno

Selezionando la voce "Tutto il giorno" si autorizzano Guest e radiocomandi appartenenti alla fascia ad interagire con la porta per l'intero giorno selezionato. È sempre necessario pigiare sul pulsante "imposta" per rendere effettive le modifiche alla fascia.



Al termine dell'impostazione nell'elenco delle fasce orarie verrà mostrato il resoconto, nello specifico viene indicato il numero di fasce presenti rispetto al numero massimo possibile, il nome della fascia ed i giorni in cui la fascia è operativa, per avere dettagli sugli orari è necessario pigiare sulla fascia stessa per entrare all'interno delle impostazioni specifiche.



## Configurazione fasce orarie 5/5

È possibile eliminare una fascia oraria direttamente dall'elenco (pigiando sull'icona del cestino con Android oppure trascinandola verso sinistra con iOS). Quando viene eliminata una fascia oraria tutti i Key-Fob ed i Guest associati alla stessa vengono disabilitati di default, per abilitarli è quindi necessario gestirli puntualmente attraverso i menù specifici.

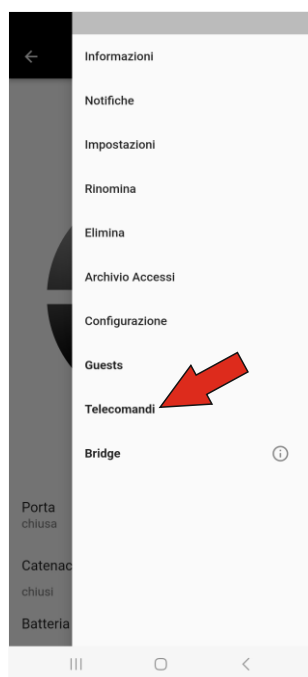


# Gestione telecomandi 1/8

## Inserimento nuovi telecomandi/pulsanti remoti

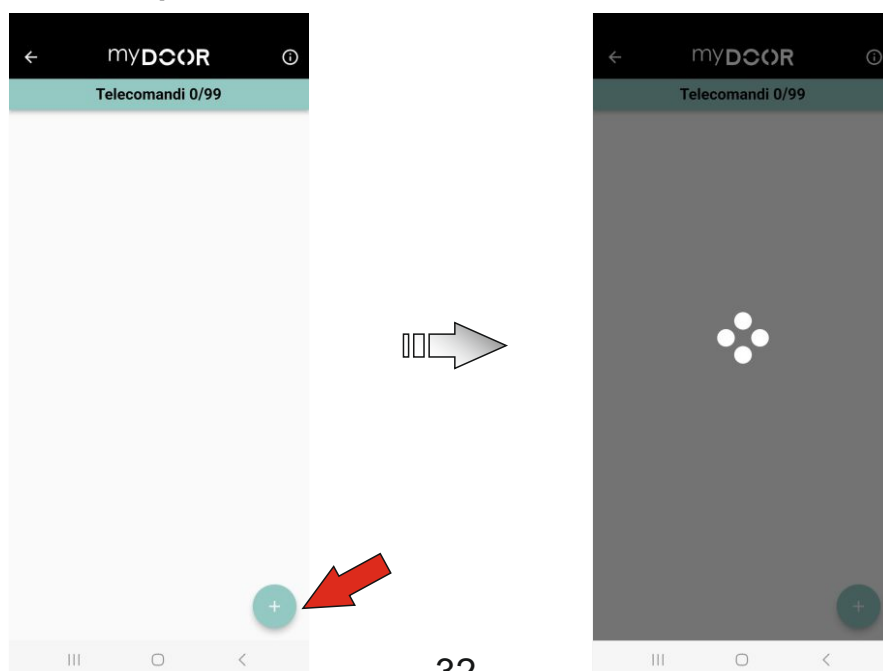
È possibile inserire fino a 99 telecomandi/pulsanti remoti, ognuno di essi viene identificato con un proprio nome di modo che possa essere facilmente riconosciuto, inoltre è possibile associargli una fascia oraria specifica.

È sufficiente accedere al menù pigiando sul pulsante con 3 linee in alto a destra nella Home Page della App e selezionare la voce “TELECOMANDI”



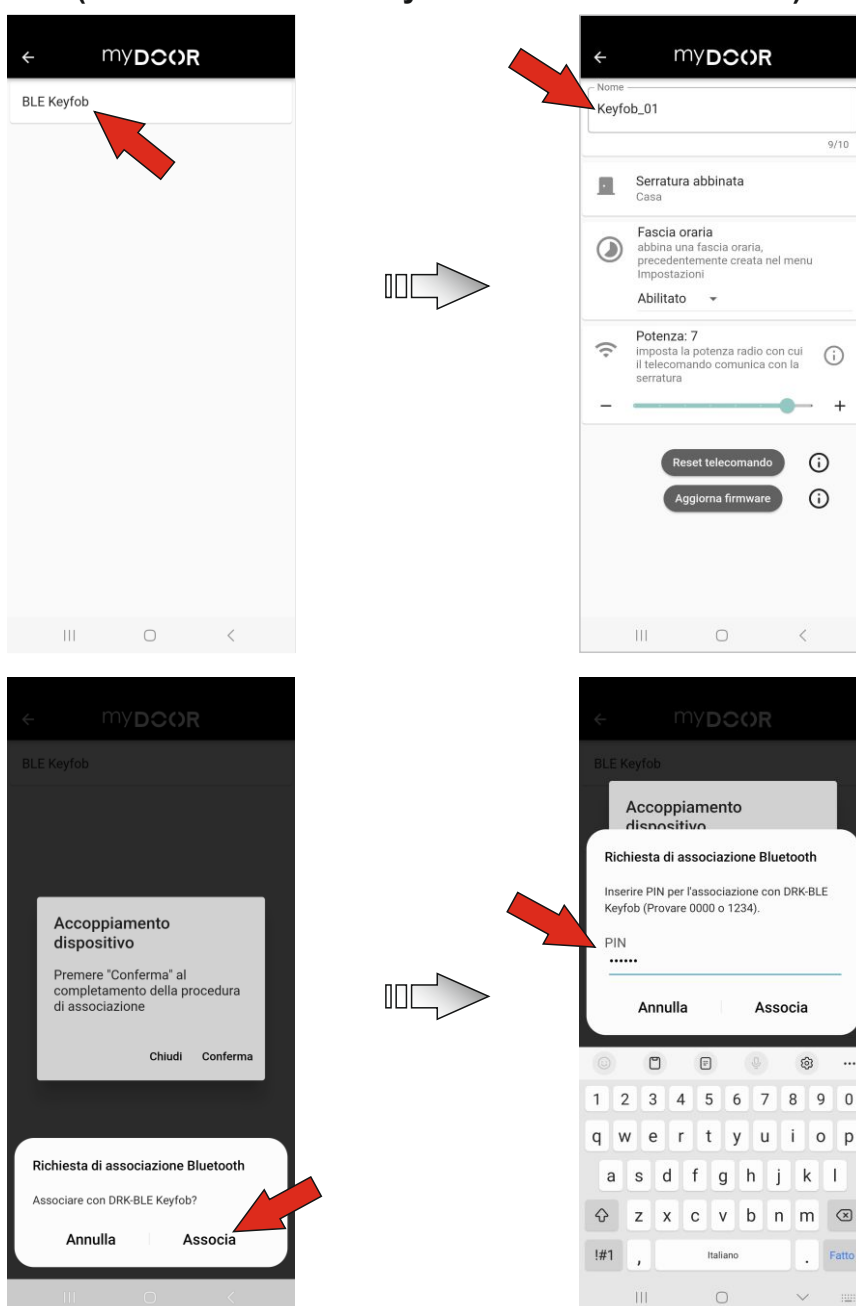
Per aggiungere un telecomando è necessario averlo con se, si procede quindi nel seguente modo:

- ⇒ premere per almeno 5 secondi il pulsante del telecomando
- ⇒ rilasciando il pulsante il LED del telecomando inizierà a lampeggiare di colore verde
- ⇒ pigiare quindi sul pulsante (+) in basso a destra sulla App e attendere la ricerca del dispositivo



## Gestione telecomandi 2/8

- ⇒ viene quindi mostrato il risultato della ricerca
- ⇒ se il telecomando è configurato con le impostazioni di fabbrica viene identificato con il nome “BLE Keyfob” (altrimenti con il nome che gli è stato attribuito)
- ⇒ selezionare il telecomando per accedere al menù specifico del Key-Fob (una volta stabilita la connessione il lampeggio del led verde sarà molto più rapido)
- ⇒ attraverso una finestra pop-up è necessario digitare la password di pairing per associare lo smartphone con il Key-Fob, la password di default è 987654
- ⇒ attraverso un’ulteriore finestra pop-up è necessario accettare di forzare la modifica della password unificandola in maniera automatica a quella della serratura (se non si accetta il Key-Fob non sarà utilizzabile)

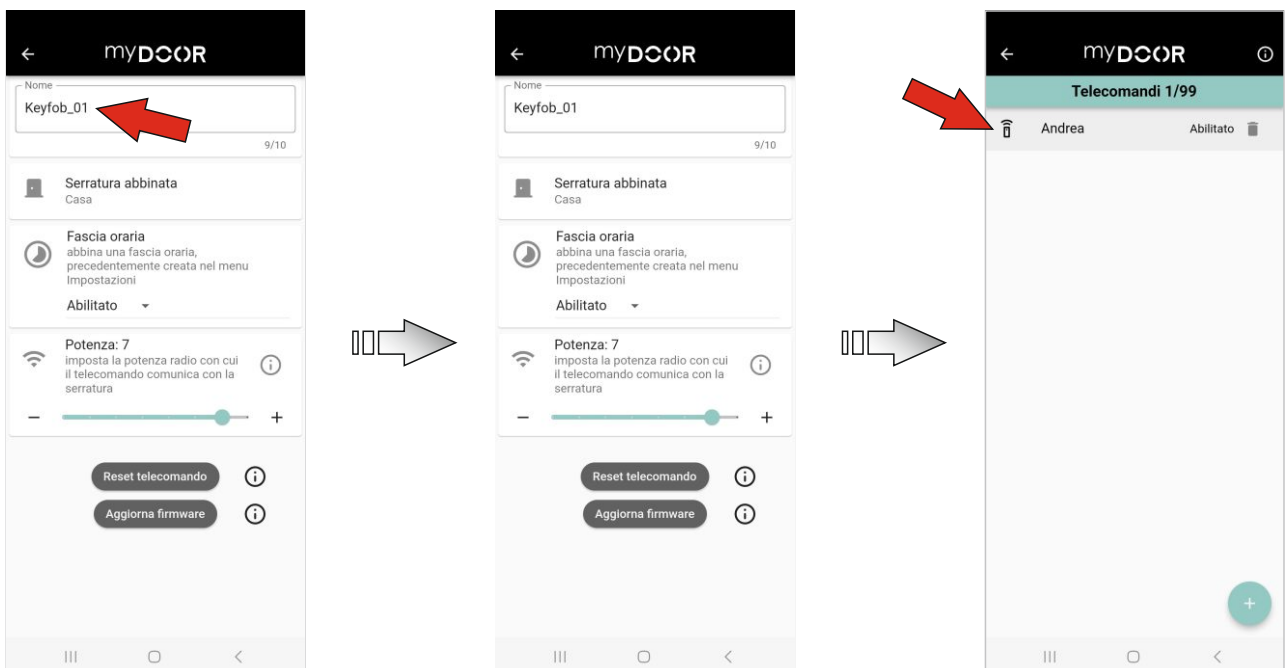


## Gestione telecomandi 3/8

### ⇒ salvare le impostazioni

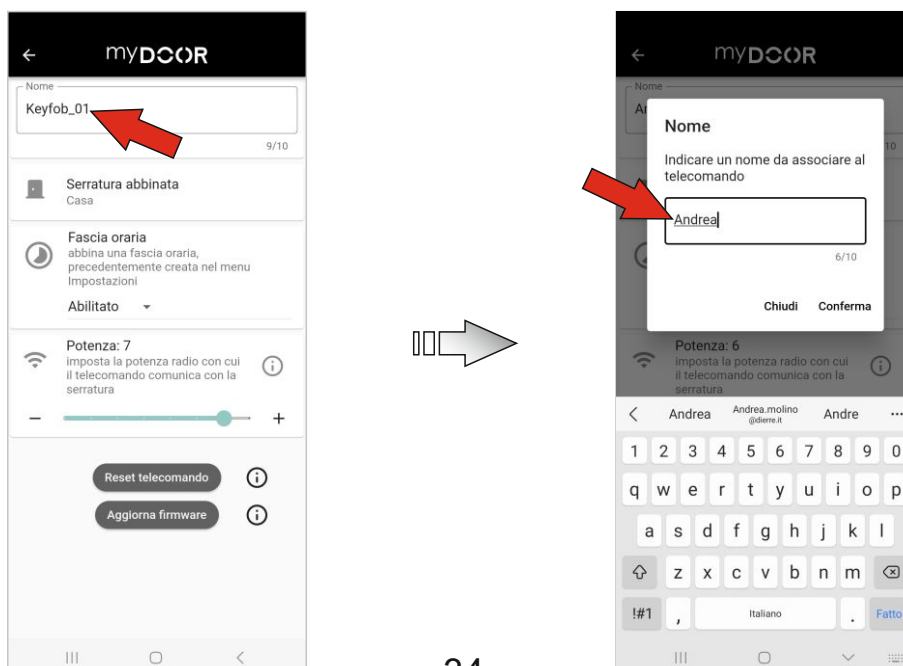
ATTENZIONE: dopo aver cambiato la password di PAIRING è necessario dissociare il key-fob dal menù Bluetooth nativo del dispositivo che si sta utilizzando e successivamente effettuare l'associazione con la nuova password corrispondente a quella di pairing della serratura.

### ⇒ il led del Key-Fob riprenderà a lampeggiare di verde e sarà quindi possibile selezionarlo dall'elenco per poter entrare nelle impostazioni



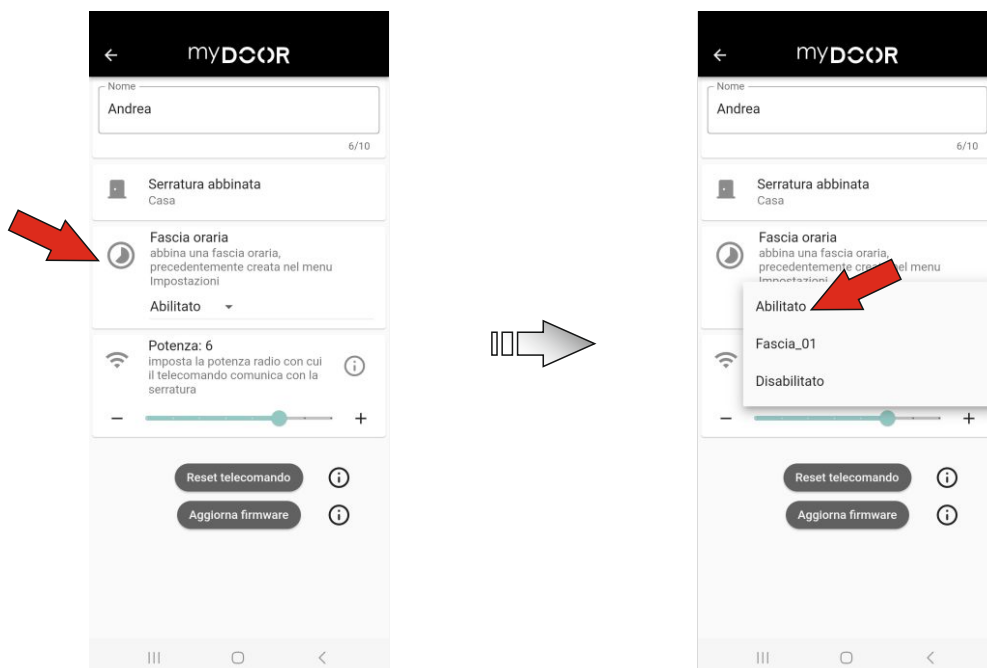
### ⇒ dal menù del Key-Fob è possibile:

- modificare il nome (massimo 10 caratteri)

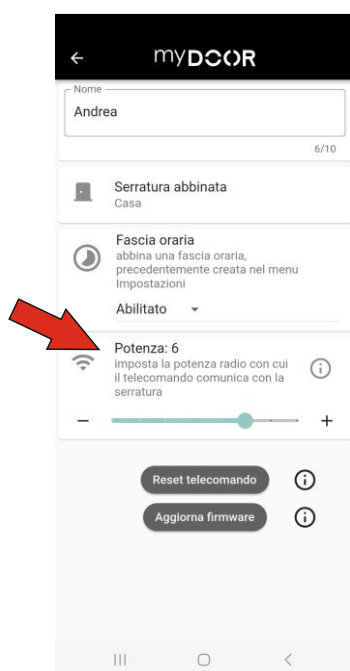


## Gestione telecomandi 4/8

- variare la fascia oraria associata o disabilitare il Key-Fob

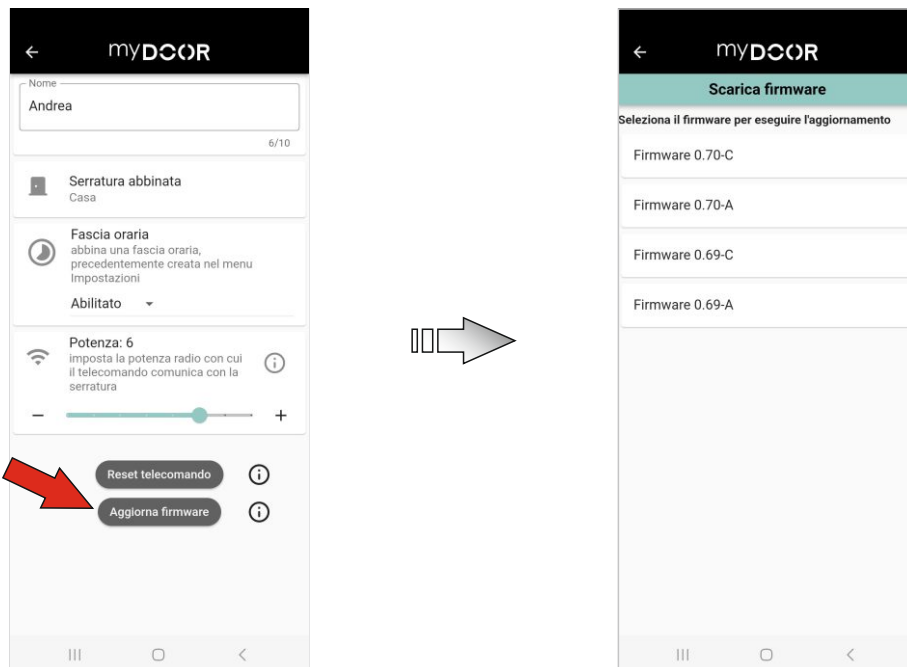


- impostare la potenza del Key-Fob

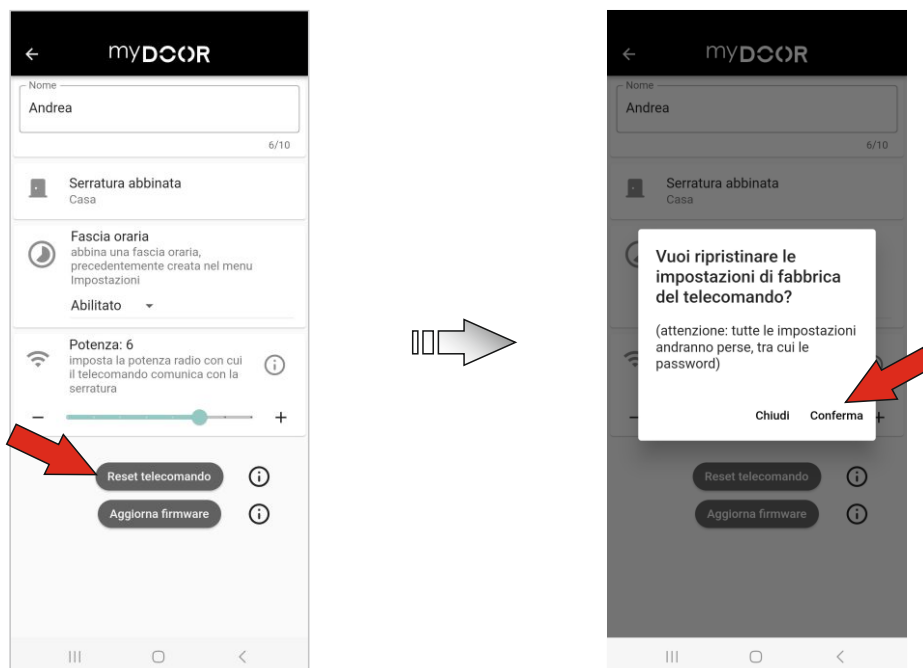


## Gestione telecomandi 5/8

-aggiornare il firmware

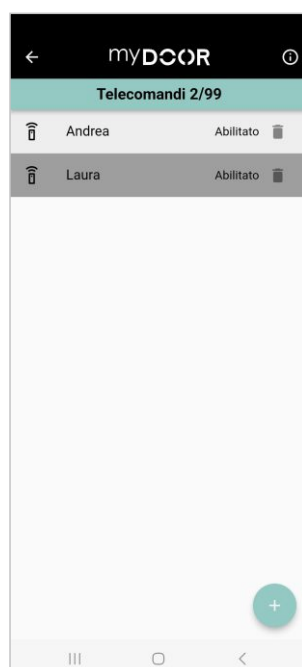


-resettare il Key-Fob alle impostazioni di fabbrica (nome e password di pairing, al termine del reset il Key-Fob verrà anche eliminato dall'elenco)



## Gestione telecomandi 6/8

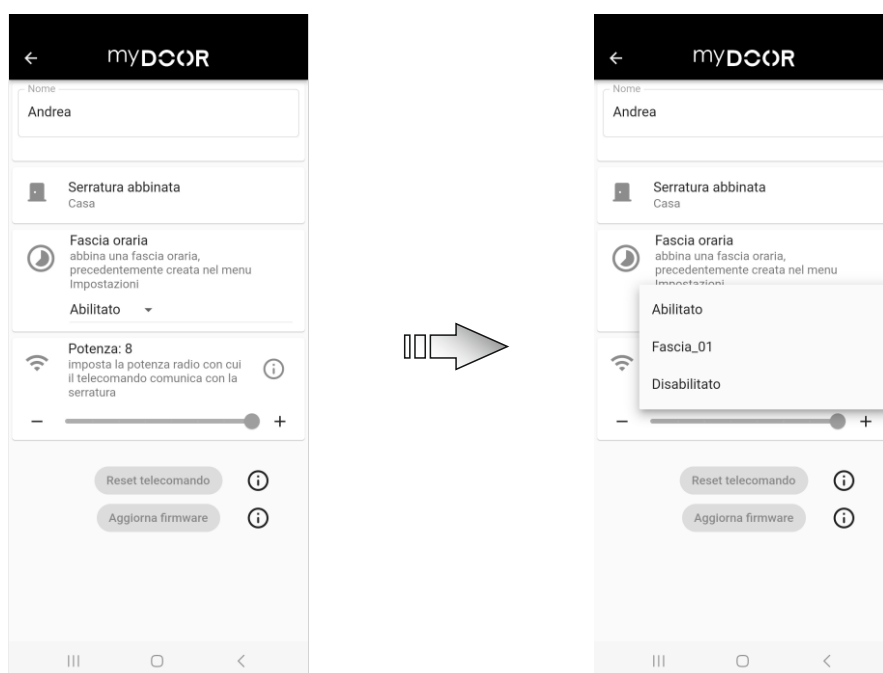
Al termine dell'inserimento dei Key-Fob nell'elenco verrà mostrato il resoconto, nello specifico viene indicato il numero di Key-Fob presenti rispetto al numero massimo possibile, l'elenco nominativo dei Key-Fob con l'indicazione della fascia oraria associata. Per poter identificare un Key-Fob nell'elenco è sufficiente pigiare per almeno 5 secondi il pulsante del Key-Fob, rilasciandolo il led inizierà a lampeggiare verde, sarà quindi sufficiente pigiare sul pulsante "rileva dispositivi" e nell'elenco il nome corrispondente verrà identificato in passando da semitrasparente a neretto.



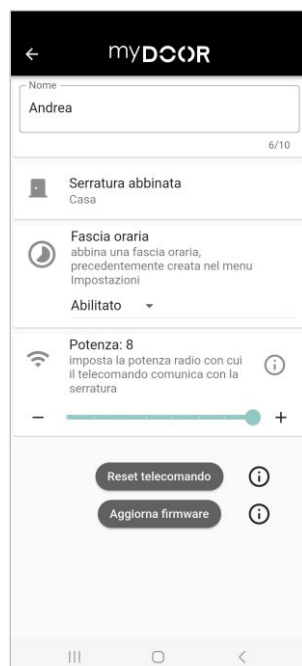
## Gestione telecomandi 7/8

Per avere maggiori dettagli su un Key-Fob è sufficiente pigiare quello desiderato dall'elenco, questa operazione può avvenire in 2 modalità:

- **senza connettere il Key-Fob** (è possibile solamente variare la fascia oraria associata o disabilitare il Key-Fob)



- **connettendo il Key-Fob** (si possono eseguire tutte le operazioni definite nel paragrafo precedente)



## Gestione telecomandi 8/8

È possibile eliminare un Key-Fob direttamente dall'elenco (pigiando sull'icona del cestino con Android oppure trascinandolo verso sinistra con iOS). Quando viene eliminato un Key-Fob non risulta più autorizzato all'apertura della serratura mentre non viene persa alcuna impostazione (nome, password di pairing).



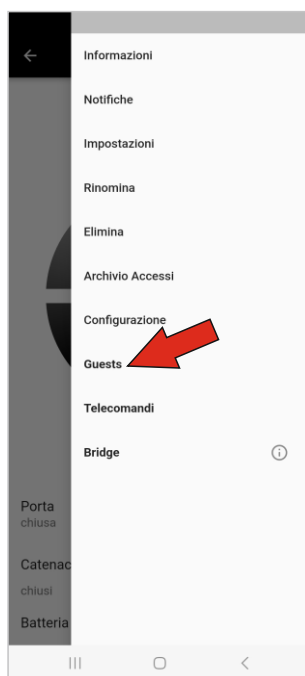
# Gestione Guest 1/7

## Inserimento nuovi profili Guest

Il Guest è una tipologia di profilo che può solamente aprire e chiudere la porta con le regole attribuitegli dal profilo Master.

È possibile creare fino a 99 profili Guest, ogni profilo viene identificato con un proprio nome di modo che possa essere facilmente riconosciuto, inoltre è possibile associargli una fascia oraria specifica.

È sufficiente accedere al menù pigiando sul pulsante con 3 linee in alto a destra nella Home Page della App e selezionare la voce “GUESTS”.



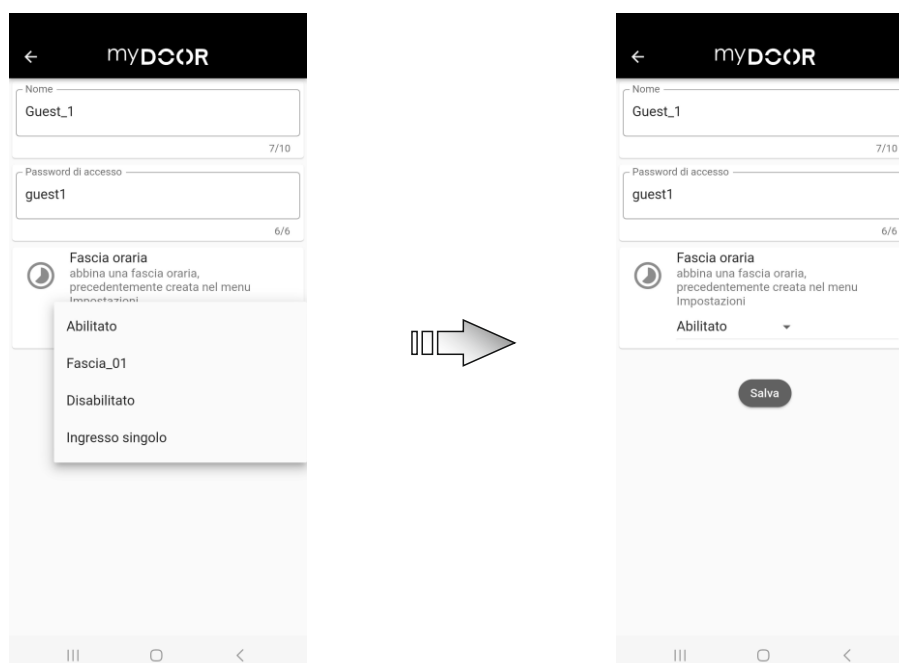
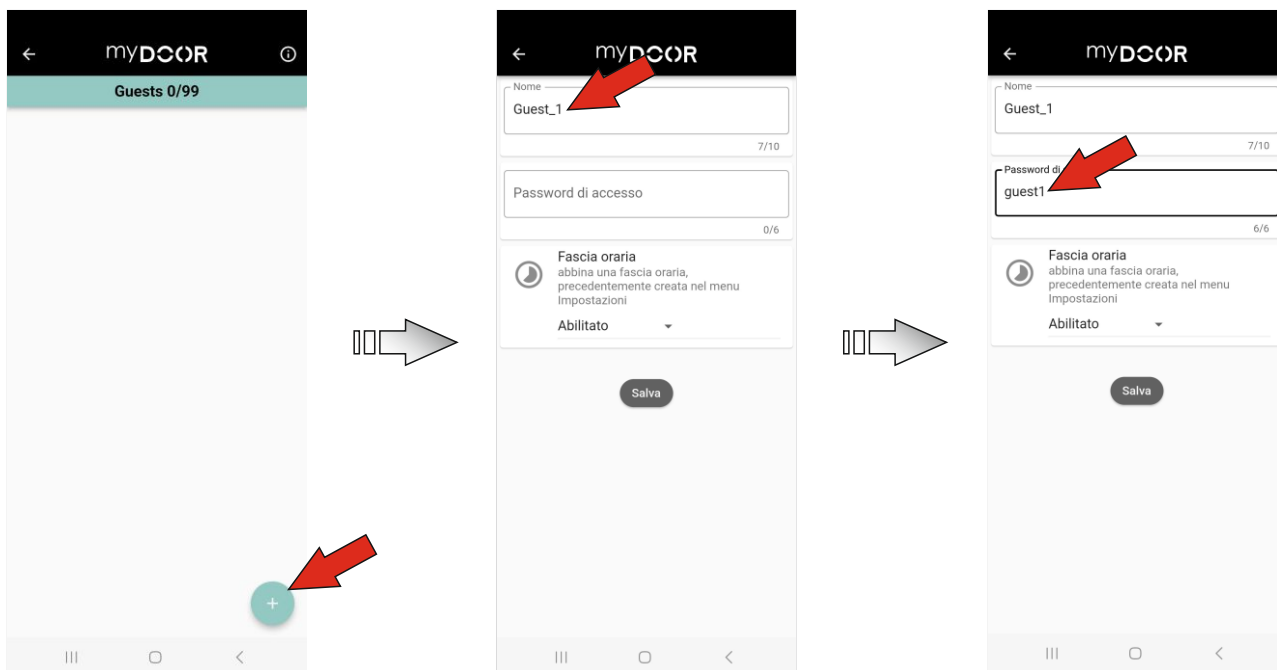
### ➤ Aggiungere un Guest

Per aggiungere un guest pigiare sul pulsante (+), variare il nome del guest pigiando sopra il nome di default, definire quindi la password di accesso del guest in questione (6 caratteri alfanumerici), definire l'impostazione del tipo di abilitazione\* e procedere con il salvare le impostazioni.

\*tra i settaggi possibili va messo in evidenza “Ingresso singolo”, tale impostazione permette di associare al profilo specifico la possibilità di aprire una sola volta la porta per essere poi disabilitato in automatico. Indipendentemente dalla modalità di apertura settata, quando viene eseguita un'apertura con tale profilo, la serratura si comporta con settaggio “Automatica” fino alla richiusura, dopodiché torna nella

## Gestione Guest 2/7

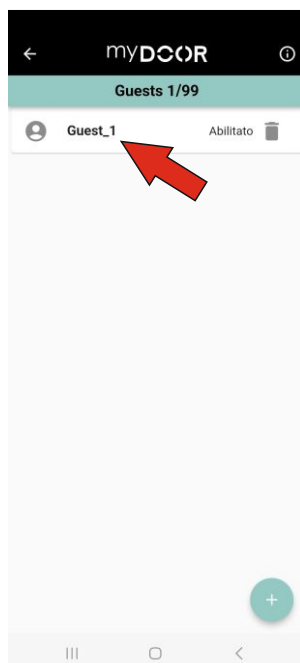
modalità in cui era impostata in precedenza.



Al termine dell'impostazione nell'elenco dei guest verrà mostrato il resoconto, nello specifico viene indicato il numero di guest presenti rispetto al numero massimo possibile, il nome del guest e la tipologia di abilitazione, per avere dettagli sul guest è necessario pigiare su di esso

## Gestione Guest 3/7

per entrare all'interno delle impostazioni specifiche.



È possibile eliminare un guest direttamente dall'elenco (pigiando sull'icona del cestino con Android oppure trascinandolo verso sinistra con iOS).



## Gestione Guest 4/7

### Associazione nuovi dispositivi

Per potersi collegare alla serratura è necessario effettuare l'associazione tramite la password di PAIRING.

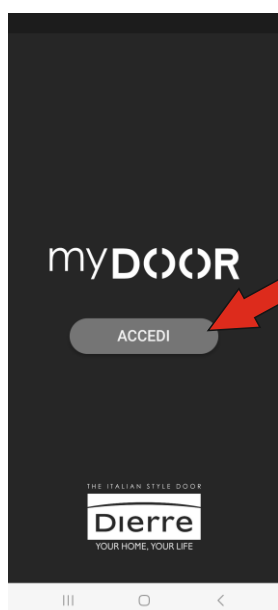
Scaricare la App myDOOR Dierre dal Play Store o dall'Apple Store in base al sistema utilizzato.

Vedi capitolo a inizio manuale **“Come scaricare la App myDOOR”**



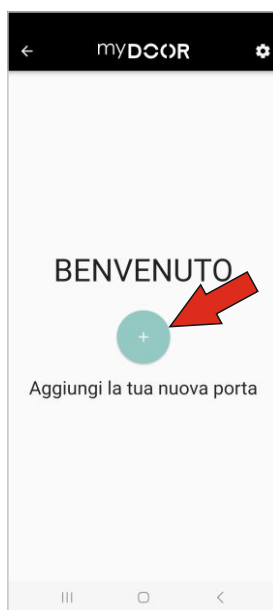
myDOOR Dierre

Aprire quindi l'applicazione e pigiare su “ACCEDI”.

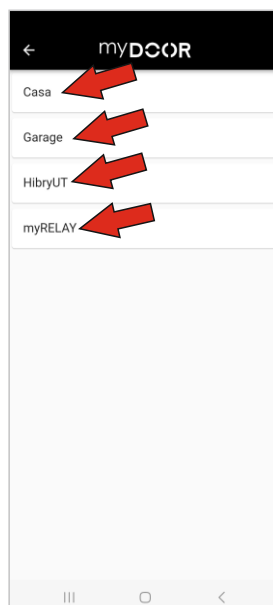


## Gestione Guest 5/7

Iniziare la ricerca della porta da associare pigiando il pulsante (+) e attendere il tempo di scansione.

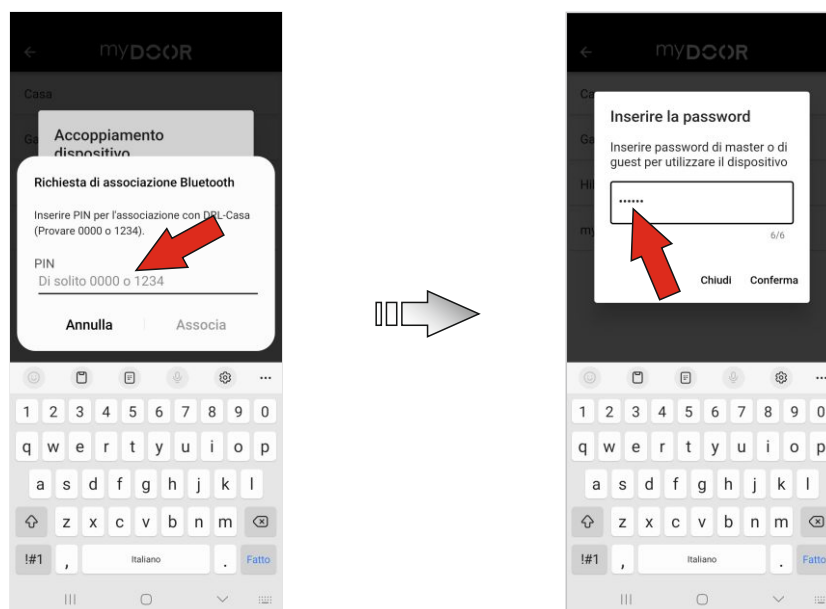


Viene quindi mostrato il risultato della ricerca ed è sufficiente selezionare la porta che si vuole associare per connettersi.



## Gestione Guest 6/7

È quindi necessario inserire la password di pairing per stabilire una connessione sicura, inserendo la password corretta ne verrà richiesta un'altra per riferenziarsi all'interno della porta, questa seconda password serve per stabile se il dispositivo avrà le credenziali di MASTER o di GUEST.



Se ci si autentica come **GUEST** e al momento della connessione il profilo in questione risulta abilitato si avrà accesso ad una Home Page con le seguenti possibilità:

➤ **informazioni di stato porta:**

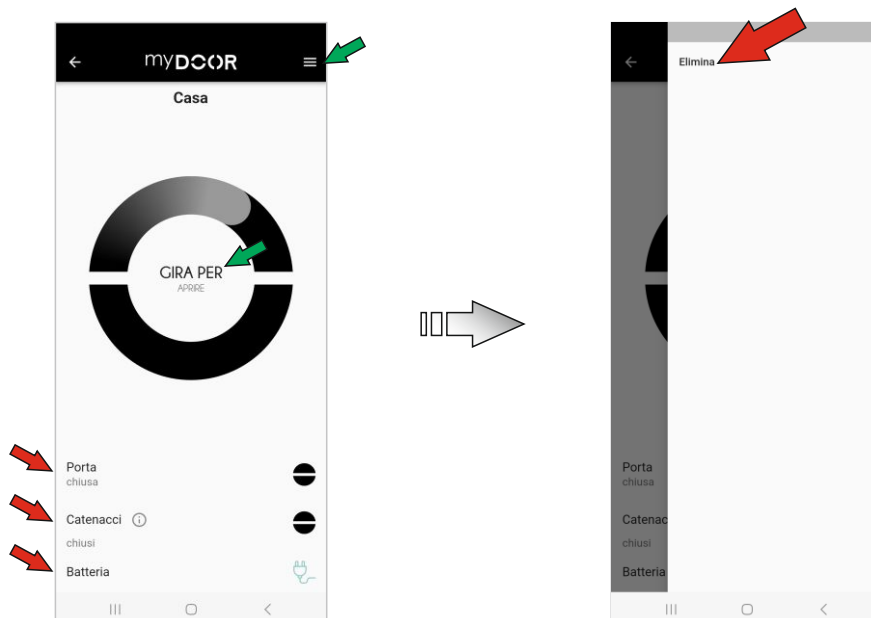
- porta aperta/chiusa
- catenacci aperti/chiusi
- situazione carica della batteria

➤ **pulsante dinamico per gestione apertura/chiusura porta**

non si ha quindi accesso a nessuna gestione di configurazione della porta.

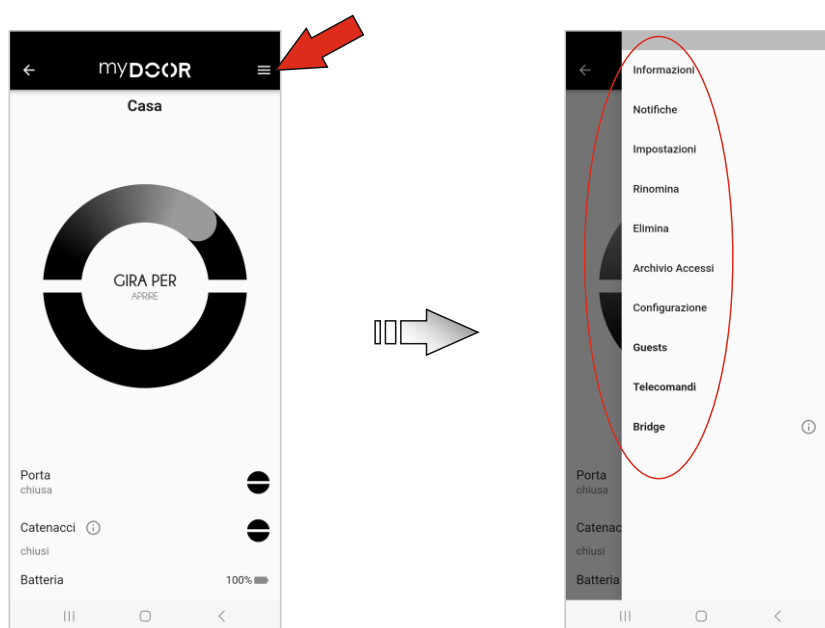
➤ **accesso al menù con le 3 linee:**

consente solo di eliminare la serratura dal proprio elenco.



## Gestione Guest 7/7

**Se ci si autentica come MASTER** non ci sono limitazioni di connessione e si avrà accesso ad una Home Page completa, infatti oltre a quanto già indicato per il GUEST è presente un pulsante con 3 linee in alto a destra e pigiandolo è possibile avere accesso a tutti i menù di configurazione della porta. Per maggiori informazioni si rimanda ai vari capitoli specifici:



***N.B.: Per maggiori informazioni vedi Configurazione -Prima connessione-***

I dispositivi mantengono nel tempo l'associazione con la serratura per cui non è necessario inserire ogni volta le password per accedere al menù. **ATTENZIONE:** il limite massimo di dispositivi associati in memoria della serratura è di 3, questo significa che nel momento in cui un quarto dispositivo viene associato con password di PAIRING, in automatico viene eliminato dalla memoria della serratura il dispositivo associato in data più lontana, di conseguenza nel momento in cui tale dispositivo dovesse nuovamente provare a collegarsi alla serratura sarebbe necessario effettuare nuovamente l'associazione. Quanto detto vale solo per le password di PAIRING in quanto le password di accesso alla serratura restano memorizzate sul dispositivo, che esso sia GUEST o che sia MASTER.

# Funzioni secondarie 1/5

## Gestione LED

Il segnalatore LED può essere impostato su 5 livelli di intensità differenti e può essere anche spento.

È sufficiente accedere al menù pigiando sul pulsante con 3 linee in alto a destra nella Home Page della App, selezionare la voce "Impostazioni" e quindi pigiare sul livello alla riga "Led" per accedere al menù a tendina per selezionare l'intensità.

NOTA BENE: la riga "Led esterno" non è utilizzata per la gestione della serratura Next Elettra, per regolare il LED utilizzare solo il comando descritto sopra.



Di seguito sono elencati i vari significati di colori e impulsi del LED:

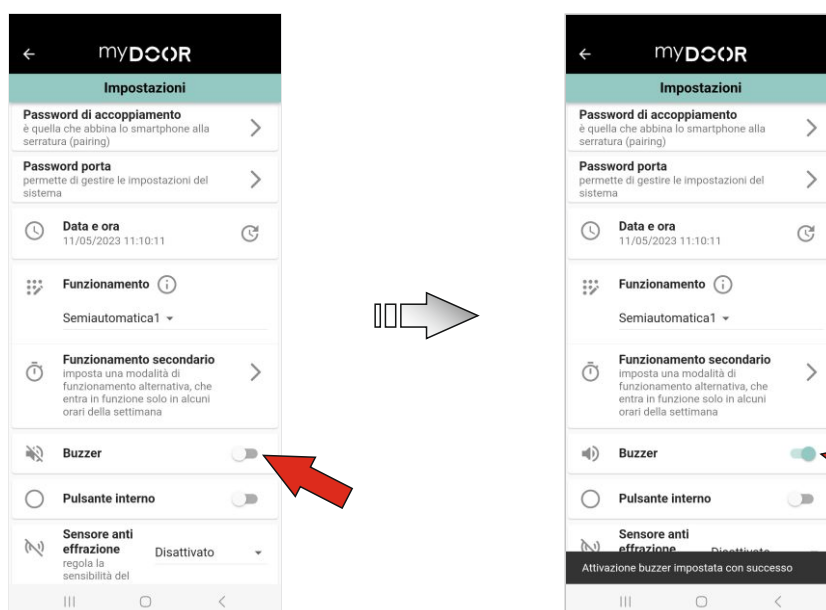
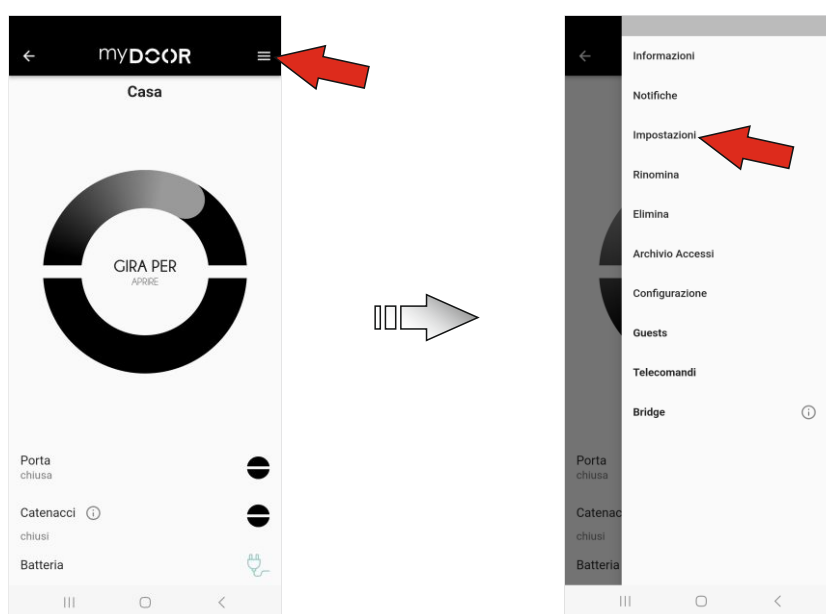
IMPULSO LED	PORTA ALIMENTATA DA RETE	PORTA ALIMENTATA A BATTERIA
COLORE BLU FISSO	Porta in sicurezza, i catenacci sono completamente chiusi	Porta in sicurezza, i catenacci solo completamente chiusi, dopo 10 secondi dalla segnalazione il LED si spegne.
COLORE BLU AD INTERMITTENZA	Un dispositivo è connesso alla porta	Un dispositivo è connesso alla porta. L'impulso non è fluido in quanto è attivo il risparmio energetico
COLORE VIOLA FISSO	Porta non in sicurezza, la porta è accostata ma i catenacci non sono completamente chiusi	
COLORE VERDE AD INTERMITTENZA	Il motore della serratura è in movimento	
COLORE VERDE IMPULSO SINGOLO o DOPPIO	L'operazione che è stata eseguita si è conclusa con successo (esempio: fine ciclo di apertura)	
COLORE ROSSO IMPULSO SINGOLO o TRIPLO	L'operazione che è stata eseguita si è conclusa senza successo (esempio: il ciclo di apertura non si completa con successo)	
COLORE VIOLA AD INTERMITTENZA	Lo scrocco della serratura non è completamente uscito	
COLORE BIANCO FISSO	E' stata impostata la modalità di funzionamento MANUALE	

## Funzioni secondarie 2/5

### Gestione buzzer

Il segnalatore acustico può essere abilitato o disabilitato, risulta utile per avere informazioni sulla serratura in quanto emette suoni differenti in base a situazioni specifiche (es. ciclo andato a buon fine, impulso non riconosciuto, ecc.).

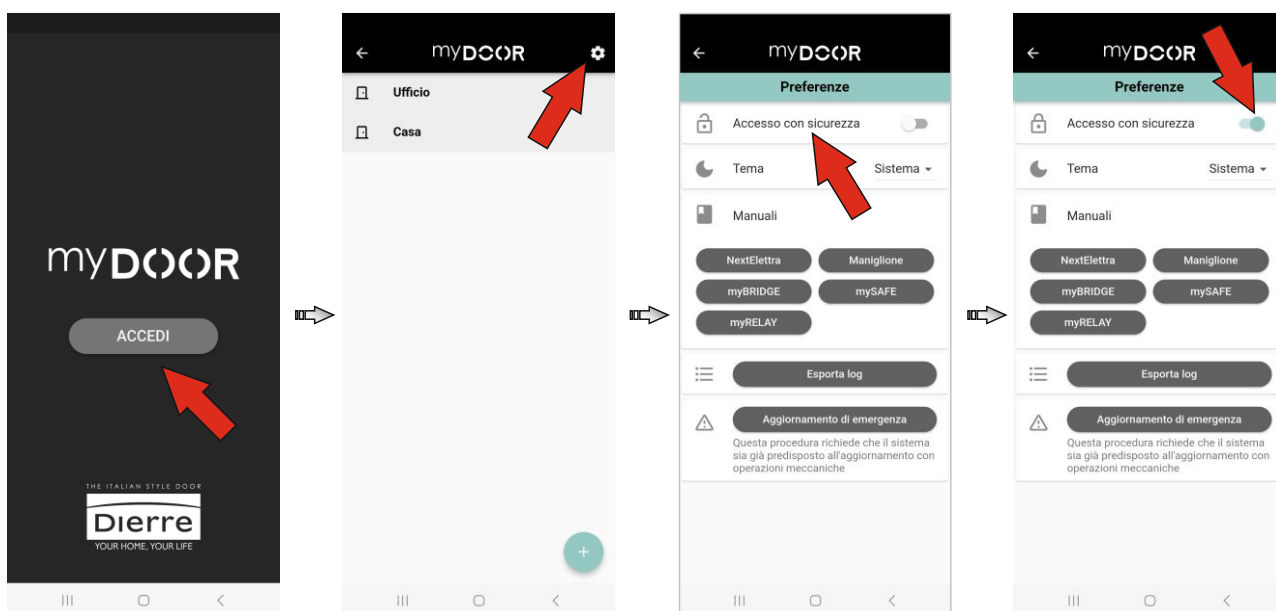
È sufficiente accedere al menù pigiando sul pulsante con 3 linee in alto a destra nella Home Page della App, selezionare la voce “Impostazioni” e quindi pigiare sul selettore alla riga “Buzzer” per abilitarlo o disabilitarlo (quando viene abilitato emette un singolo bip, quando viene disabilitato emette un triplice bip).



## Funzioni secondarie 3/5

### Accesso con sicurezza

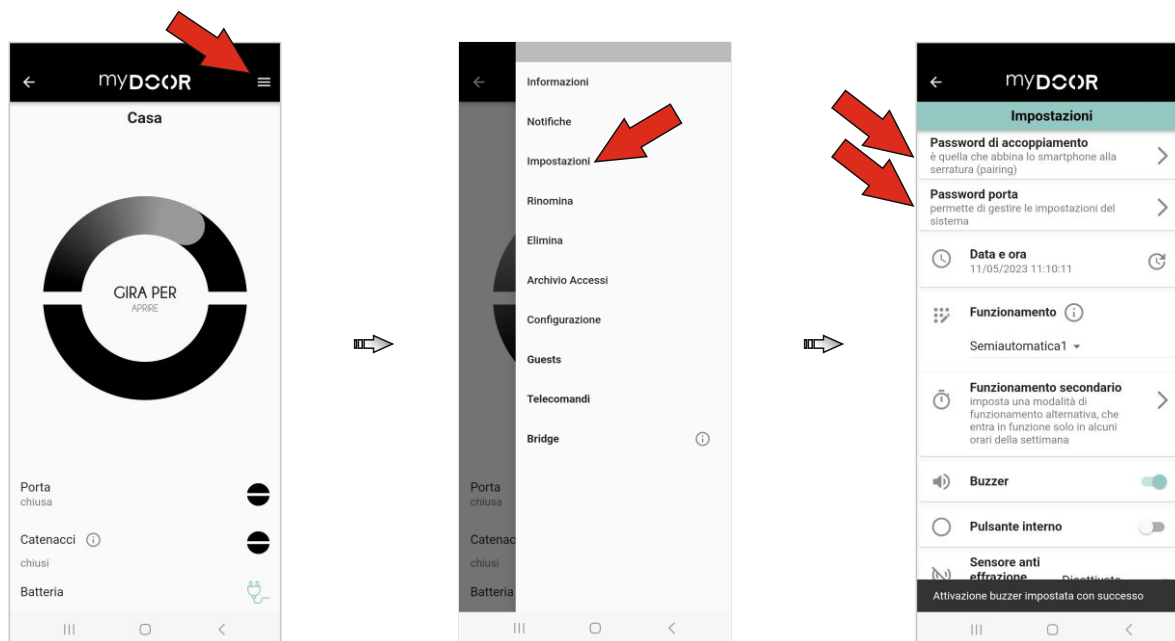
Questa funzione permette di proteggere l'accesso alla App myDOOR utilizzando gli stessi meccanismi di sblocco impostati per il telefono (PIN, impronta digitale, face ID, ...)  
Dalla schermata principale della App, dove è presente l'elenco serrature, è sufficiente entrare nel menu principale ed accedere l'opzione "Accesso con sicurezza"



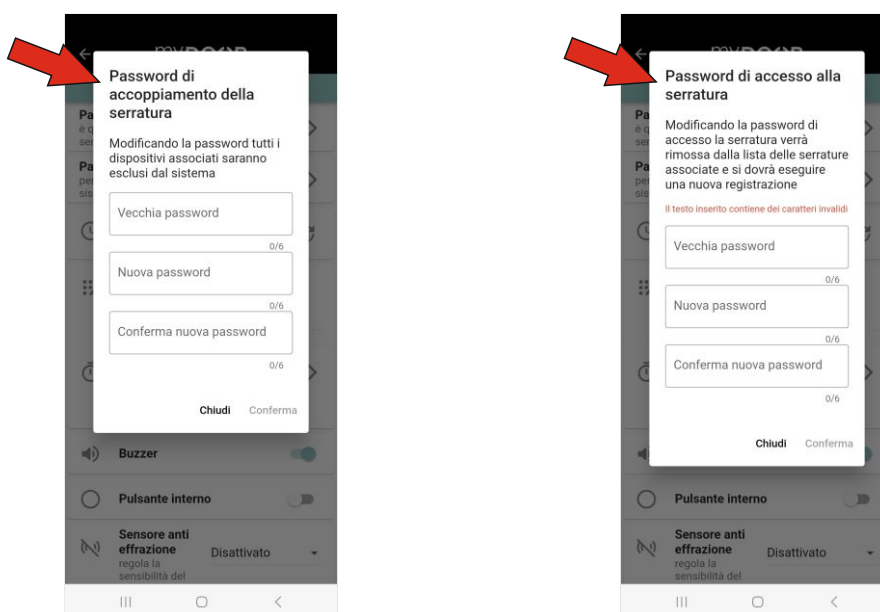
## Funzioni secondarie 4/5

### Modifica password

È possibile modificare la password di accoppiamento (PAIRING) alla serratura e la password di accesso MASTER alla serratura. È sufficiente accedere al menù pigiando sul pulsante con 3 linee in alto a destra nella Home Page della App, selezionare la voce “Impostazioni” e quindi pigiare sul campo al di sotto delle righe “Password di accoppiamento” o “Password porta”.



In entrambi i casi si aprirà una finestra che permetterà di modificare la specifica password, è necessario inserire la vecchia password e poi ripetere per 2 volte la nuova password. Modificando la voce “Password di accoppiamento” si interviene sulla password di PAIRING mentre modifica la “Password porta” si interviene sulla password MASTER.

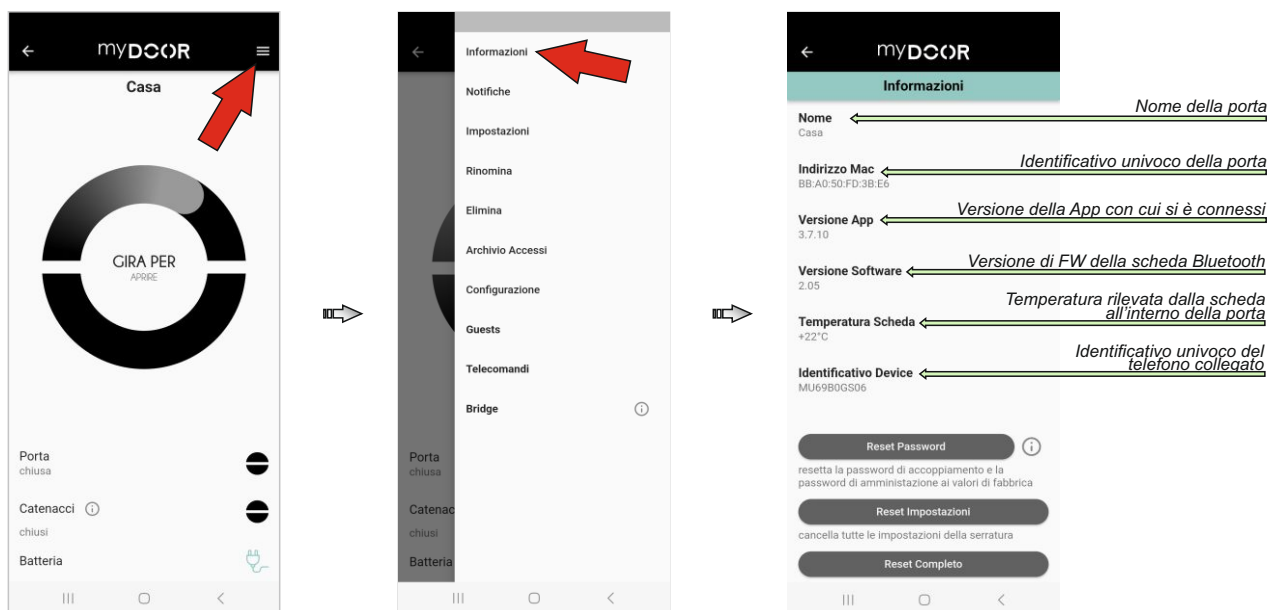


**ATTENZIONE:** modificando la “Password di accoppiamento” tutti i dispositivi devono essere aggiornati con la nuova password per poter funzionare (telecomandi, GUEST, ecc.). Questa operazione è quindi consigliata solo in caso sia davvero necessario.

## Funzioni secondarie 5/5

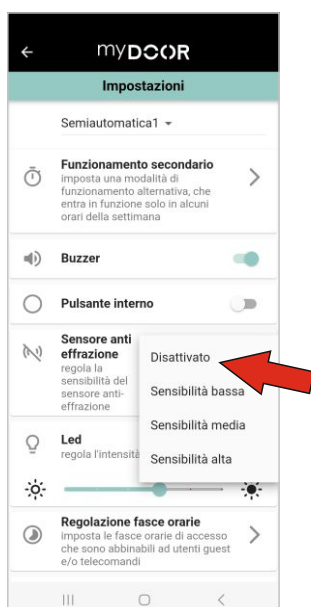
### Informazioni

È possibile avere accesso alle informazioni di sistema, è sufficiente accedere al menù pigiando sul pulsante con 3 linee in alto a destra nella Home Page della App e selezionare la voce "Informazioni".



### Gestione sensori

La funzione "Sensori" all'interno del menù di impostazioni non è ancora gestibile, verranno rilasciati aggiornamenti FW prossimamente.

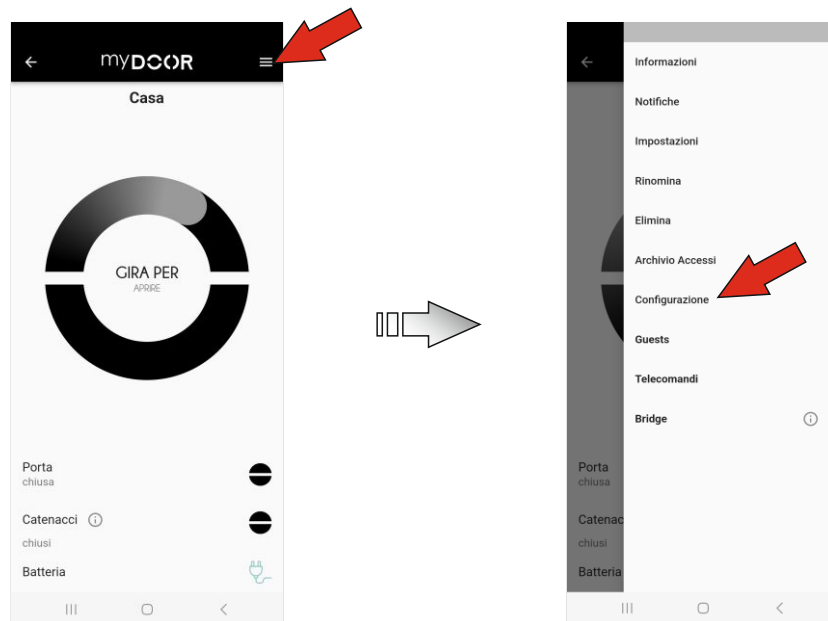


# Salvataggio/Caricamento configurazione 1/4

## Salvataggio configurazione

È possibile scaricare la configurazione completa di una porta e caricarla su un'altra porta, la configurazione comprende tutte le impostazioni, le fasce orarie, i telecomandi, i guest, le password, ecc. mentre sono esclusi dalla configurazione gli archivi accessi, gli archivi notifiche ed il nome della porta.

Per salvare la configurazione sul proprio telefono è sufficiente accedere al menù pigiando sul pulsante con 3 linee in alto a destra nella Home Page della App e selezionare la voce "Configurazione".



Pigiare quindi sul pulsante "SALVA CONFIGURAZIONE" e successivamente confermare pigiando su "OK" nel pop-up che verrà mostrato, attendere qualche secondo e a procedura conclusa viene dato un pop-up di conferma. La configurazione è stata salvata in archivio ed è pronta per essere caricata su un'altra serratura.

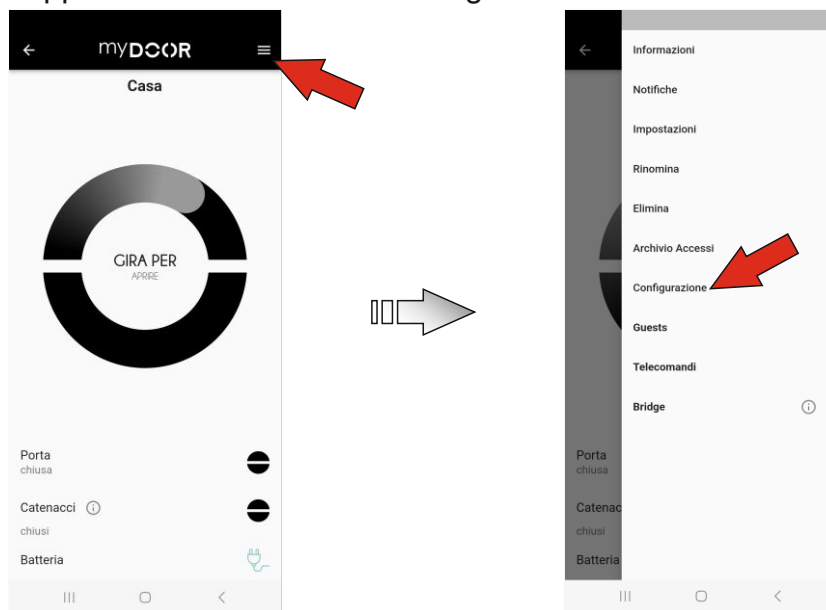


## Salvataggio/Caricamento configurazione 2/4

### Caricamento configurazione

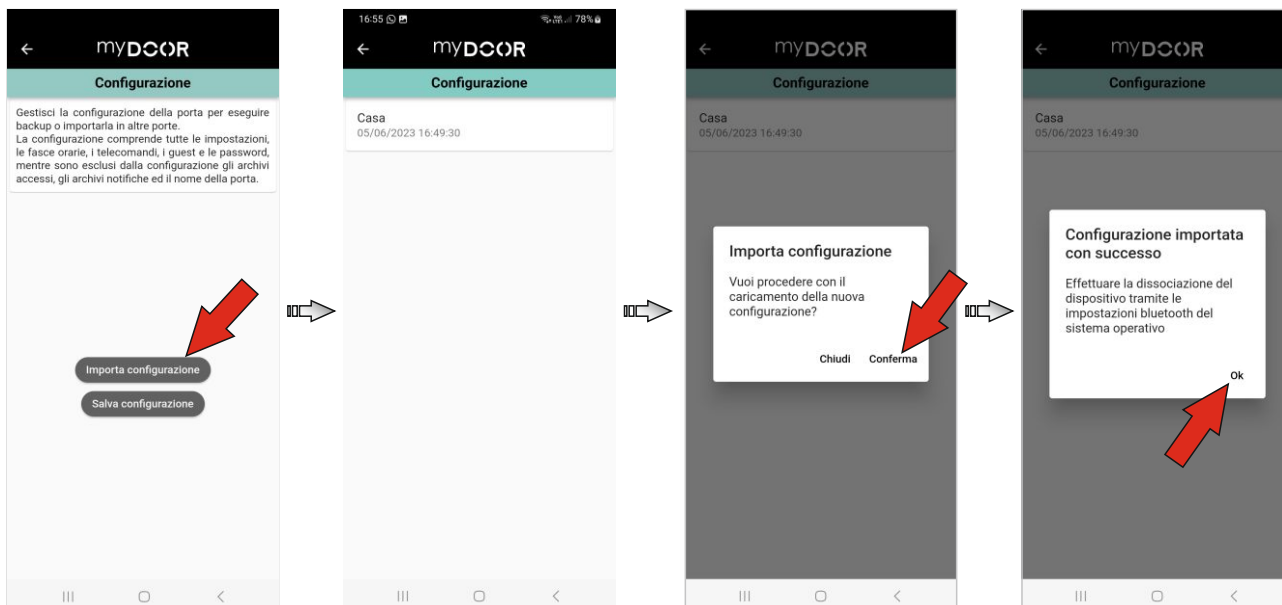
È possibile importare la configurazione completa di una porta salvata in precedenza su un'altra porta, la configurazione comprende tutte le impostazioni, le fasce orarie, i telecomandi, i guest, le password, ecc. mentre sono esclusi dalla configurazione gli archivi accessi, gli archivi notifiche ed il nome della porta.

Per importare la configurazione su un'altra porta è sufficiente accedere al menù della porta dove si vuole caricare la configurazione pigiando sul pulsante con 3 linee in alto a destra nella Home Page della App e selezionare la voce "Configurazione".



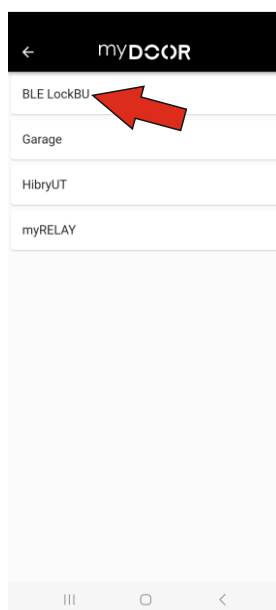
Pigiare quindi sul pulsante "IMPORTA CONFIGURAZIONE", verrà mostrato l'elenco delle configurazioni salvate, è sufficiente pigiare su quella che si vuole caricare e successivamente pigiare su "OK" nel pop-up che verrà mostrato, a procedura conclusa viene dato un pop-up di conferma e la configurazione è stata caricata correttamente. Pigiando su "OK" si viene riportati nella pagina di elenco delle porte.

**ATTENZIONE:** dopo aver importato la configurazione è necessario dissociare la serratura dal menù Bluetooth nativo del dispositivo che si sta utilizzando e successivamente effettuare l'associazione con la nuova password.



## Salvataggio/Caricamento configurazione 3/4

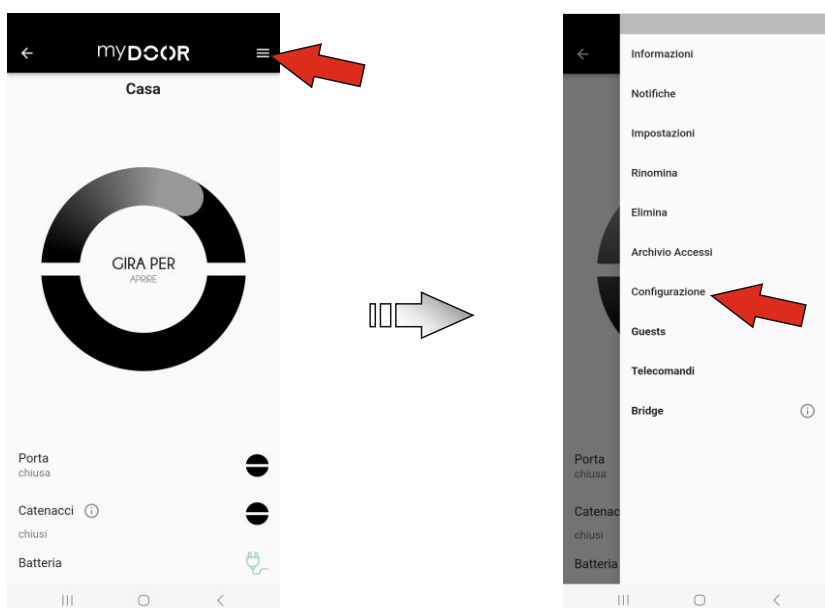
La porta è stata eliminata dall'elenco ed è quindi necessario ricercarla per aggiungerla nuovamente. Quando è stata importata una configurazione su una serratura questa viene nominata di default BLE LockBU. È sufficiente quindi aggiungerla nuovamente in elenco inserendo le password di PAIRING e di MASTER ereditate dalla configurazione.



### Cancelazione configurazioni archiviate

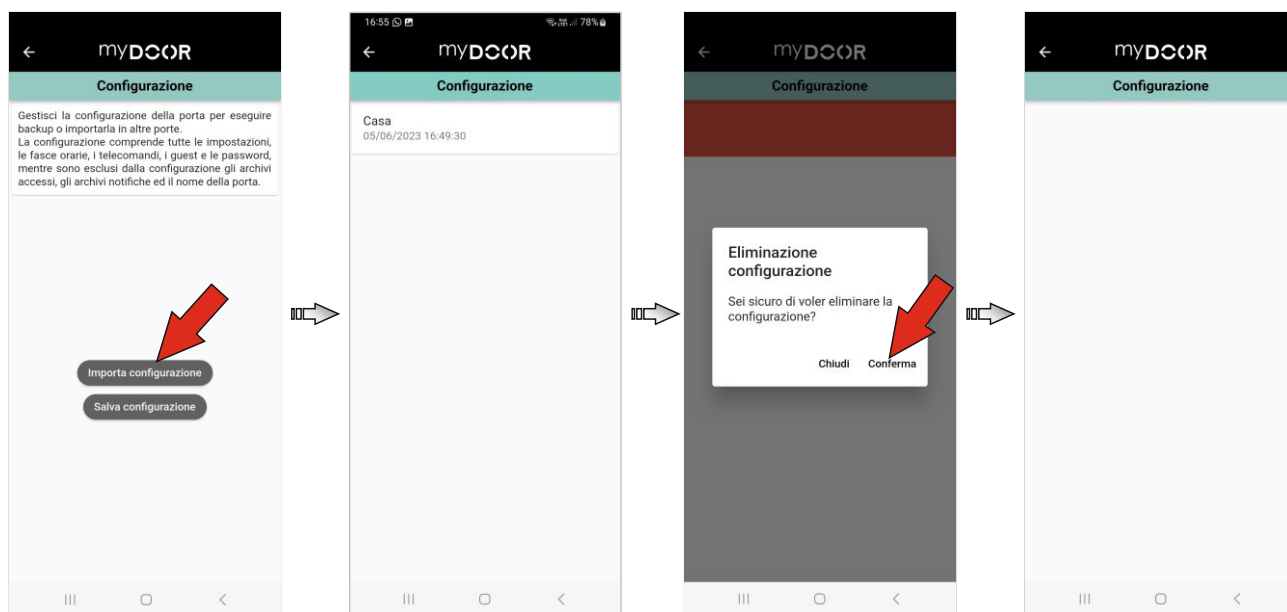
È possibile eliminare le configurazioni salvate sul proprio dispositivo.

È sufficiente accedere al menù della porta pigiando sul pulsante con 3 linee in alto a destra nella Home Page della App e selezionare la voce "Configurazione".



## Salvataggio/Caricamento configurazione 4/4

Pigiare quindi sul pulsante “IMPORTA CONFIGURAZIONE”, verrà mostrato l’elenco delle configurazioni salvate, è sufficiente tenere pigiato sulla configurazione che si vuole eliminare con Android oppure trascinarla verso sinistra con iOS per eseguire l’eliminazione.



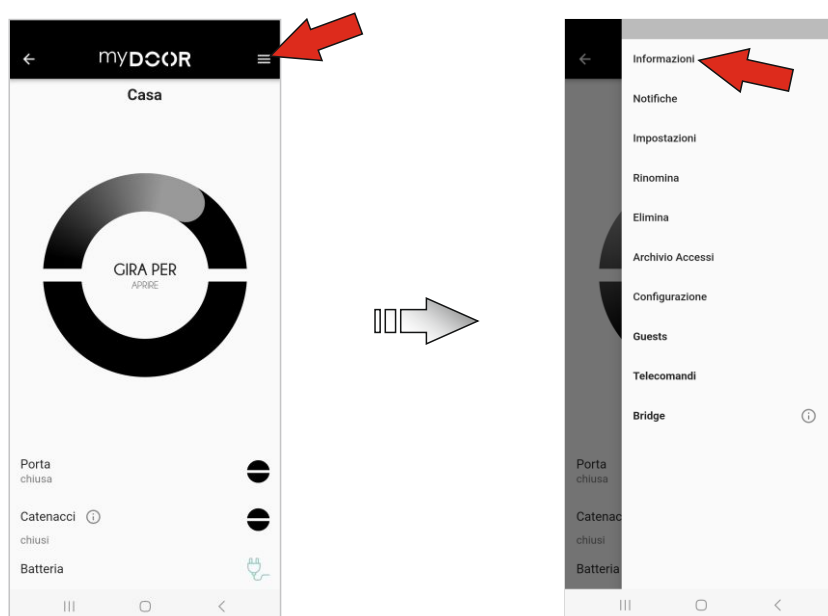


**ATTENZIONE:** consigliamo di eseguire le operazioni di aggiornamento solo con il supporto di un tecnico specializzato Dierre.

## Procedure di aggiornamento Firmware 1/6

### Aggiornamento FW serratura

È possibile aggiornare il FW della serratura, senza che venga rimosso alcun dato dalla stessa, connettendosi alla serratura con un profilo MASTER è sufficiente accedere al menù pigiando sul pulsante con 3 linee in alto a destra nella Home Page della App e selezionare la voce “Informazioni”



Nella parte bassa della schermata pigiare su “AGGIORNA FIRMWARE”; Vengono quindi scaricati dal server i vari FW (accertarsi di avere rete internet sul dispositivo) e si seleziona



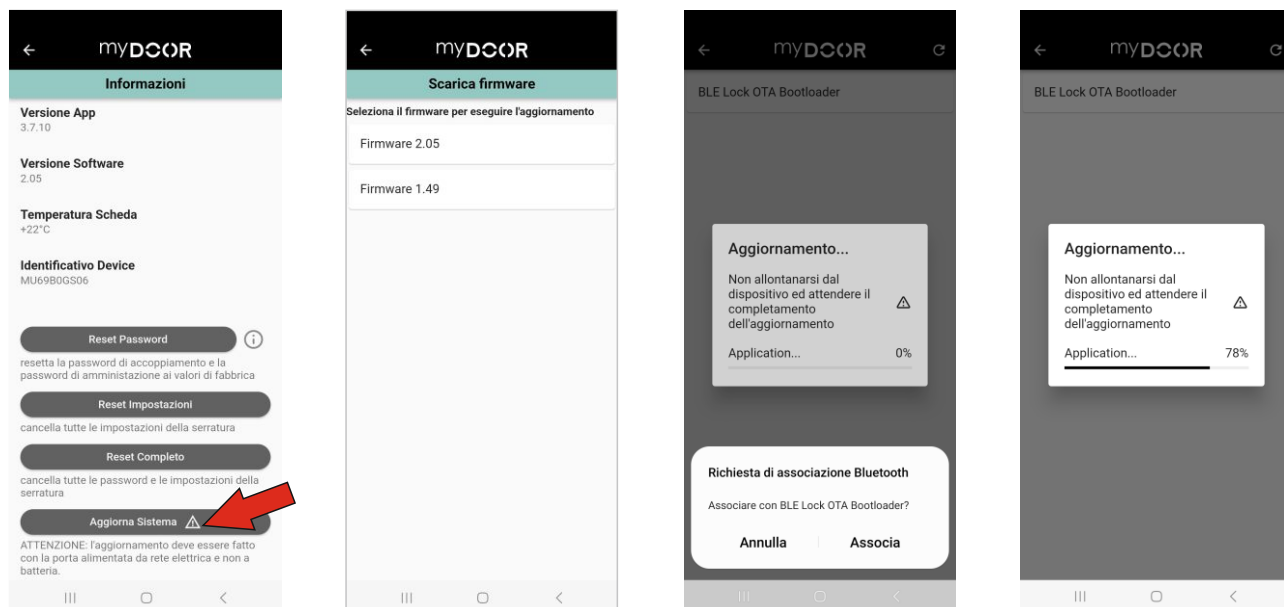
**ATTENZIONE:** consigliamo di eseguire le operazioni di aggiornamento solo con il supporto di un tecnico specializzato Dierre.



**ATTENZIONE: consigliamo di eseguire le operazioni di aggiornamento solo con il supporto di un tecnico specializzato Dierre.**

## Procedure di aggiornamento Firmware 2/6

quello d'interesse (generalmente quello più recente e quindi con ultima versione)



Pigiare quindi il pulsante “AGGIORNA” in fondo alla schermata. Nel caso in cui i FW selezionati siano precedenti o uguali a quello già presente sulla serratura viene aperto un pop-up informativo.

Una volta selezionata la serratura viene richiesta una conferma per l’abbinamento bluetooth ed inizia l’aggiornamento. **ATTENZIONE:** questa operazione è da eseguire 2 volte, la prima per caricare l'APPLICATION e la seconda per caricare lo STACK.

**NOTA BENE:** la serratura esce da sola dalla modalità BOOTLOADER e finché resta in tale modalità non è possibile interagire con la stessa se non per aggiornarla.

Durante l’aggiornamento il LED resta sempre spento e al termine dell’operazione la serratura emette degli impulsi LED e acustici di conferma dell’aggiornamento.



**ATTENZIONE: consigliamo di eseguire le operazioni di aggiornamento solo con il supporto di un tecnico specializzato Dierre.**



**ATTENZIONE:** consigliamo di eseguire le operazioni di aggiornamento solo con il supporto di un tecnico specializzato Dierre.

## Procedure di aggiornamento Firmware 3/6

Successivamente per potersi connettere alla serratura è necessario effettuare nuovamente l'accoppiamento PAIRING (consultare il relativo capitolo "**Prima connessione**") utilizzando la password impostata dal MASTER.

ATTENZIONE: è necessario dissociare la serratura dal menù Bluetooth nativo del dispositivo che si sta utilizzando e solo successivamente effettuare l'associazione.



**ATTENZIONE:** consigliamo di eseguire le operazioni di aggiornamento solo con il supporto di un tecnico specializzato Dierre.

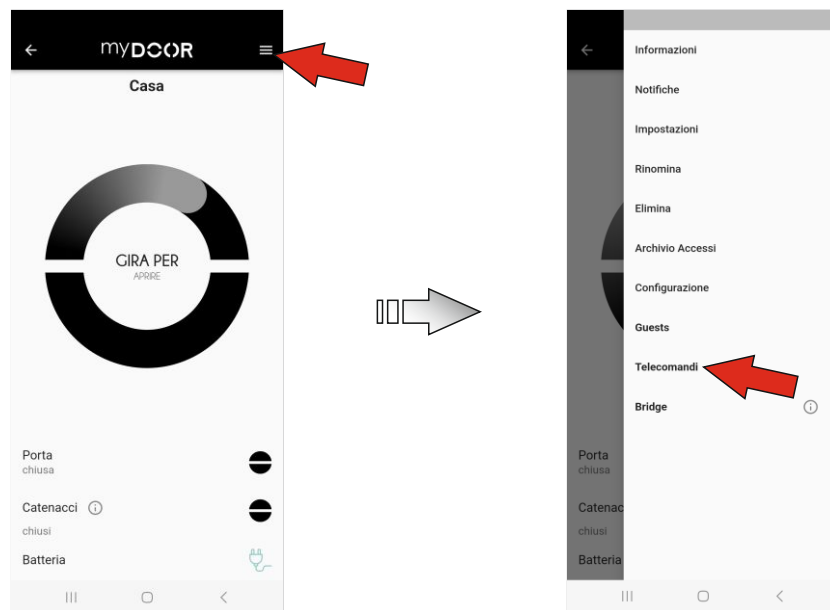


**ATTENZIONE:** consigliamo di eseguire le operazioni di aggiornamento solo con il supporto di un tecnico specializzato Dierre.

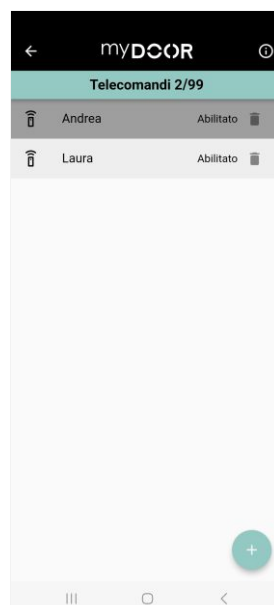
## Procedure di aggiornamento Firmware 4/6

### Aggiornamento FW telecomandi

È possibile aggiornare il FW dei telecomandi mantenendo l'associazione con la serratura. L'aggiornamento è consentito solo se il telecomando è associato ad una serratura. Connettendosi alla serratura con un profilo MASTER è sufficiente accedere al menù pigiando sul pulsante con 3 linee in alto a destra nella Home Page della App e selezionare la voce "TELECOMANDI"



Prendere il telecomando che si desidera aggiornare e pigiare per almeno 5 secondi il pulsante, al rilascio del pulsante il LED del telecomando inizia a lampeggiare di colore verde. Il nome corrispondente al telecomando in questione verrà identificato passando da semitrasparente a neretto.



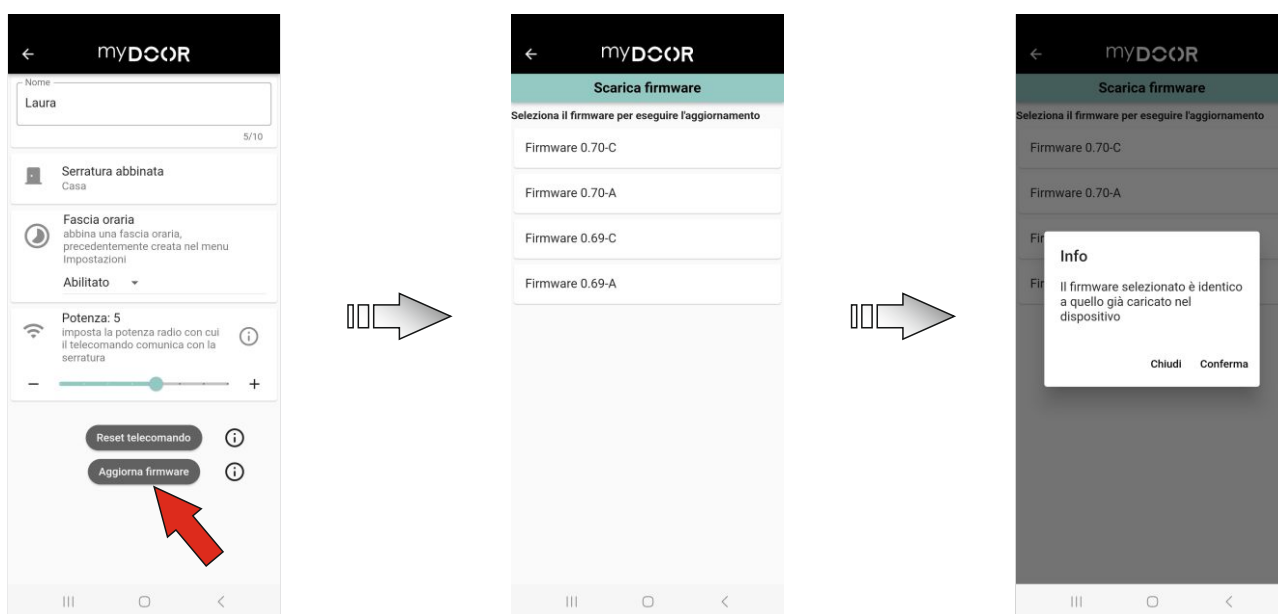
**ATTENZIONE:** consigliamo di eseguire le operazioni di aggiornamento solo con il supporto di un tecnico specializzato Dierre.



**ATTENZIONE:** consigliamo di eseguire le operazioni di aggiornamento solo con il supporto di un tecnico specializzato Dierre.

## Procedure di aggiornamento Firmware 5/6

È quindi necessario selezionare il telecomando in questione per connetterci e a questo punto è sufficiente pigiare il pulsante “AGGIORNA FIRMWARE”. Vengono quindi scaricati dal server i vari FW (accertarsi di avere rete internet sul dispositivo) e si seleziona quello d’interesse (generalmente quello più recente e quindi con ultima versione) semplicemente cliccando sul pallino vuoto.



Nel caso in cui i FW selezionati siano precedenti o uguali a quello già presente sulla serratura viene aperto un pop-up informativo.

A questo punto il dispositivo inizia la ricerca del telecomando che entra in modalità BOOTLOADER per qualche minuto, in questo lasso di tempo sarà possibile effettuare l’aggiornamento selezionando il telecomando stesso dall’elenco che viene mostrato, in questa modalità tutti i telecomandi si chiamano “Keyfob OTA Bootloader”. Una volta selezionato il telecomando viene richiesta una conferma per l’abbinamento bluetooth ed inizia l’aggiornamento.

ATTENZIONE: questa operazione è da eseguire 2 volte, la prima per caricare l’APPLICATION e la seconda per caricare lo STACK

NOTA BENE: il telecomando esce da solo dalla modalità BOOTLOADER e finché resta in tale modalità non è possibile interagire con lo stesso se non per aggiornarlo.

Durante l’aggiornamento il LED resta fisso di colore ROSSO e al termine dell’operazione per potersi connettere nuovamente al telecomando è necessario effettuare nuovamente l’associazione utilizzando la stessa password di pairing della serratura.



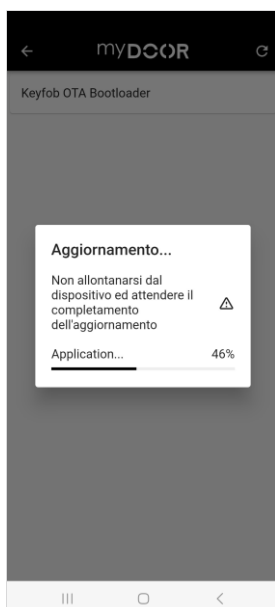
**ATTENZIONE:** consigliamo di eseguire le operazioni di aggiornamento solo con il supporto di un tecnico specializzato Dierre.



**ATTENZIONE:** consigliamo di eseguire le operazioni di aggiornamento solo con il supporto di un tecnico specializzato Dierre.

## Procedure di aggiornamento Firmware 6/6

ATTENZIONE: è necessario dissociare il telecomando dal menù Bluetooth nativo del dispositivo che si sta utilizzando e solo successivamente effettuare l'associazione.



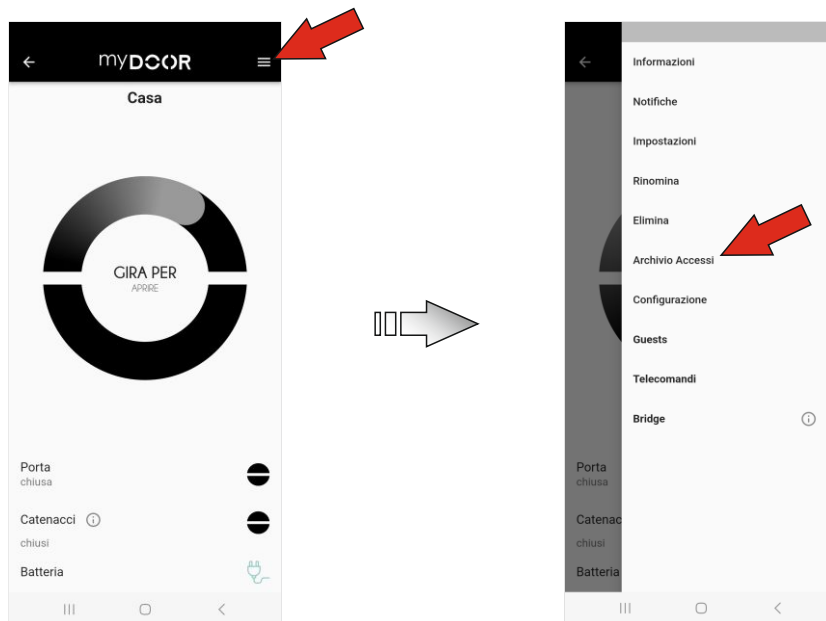
**ATTENZIONE:** consigliamo di eseguire le operazioni di aggiornamento solo con il supporto di un tecnico specializzato Dierre.

# Controllo Accessi e Notifiche 1/5

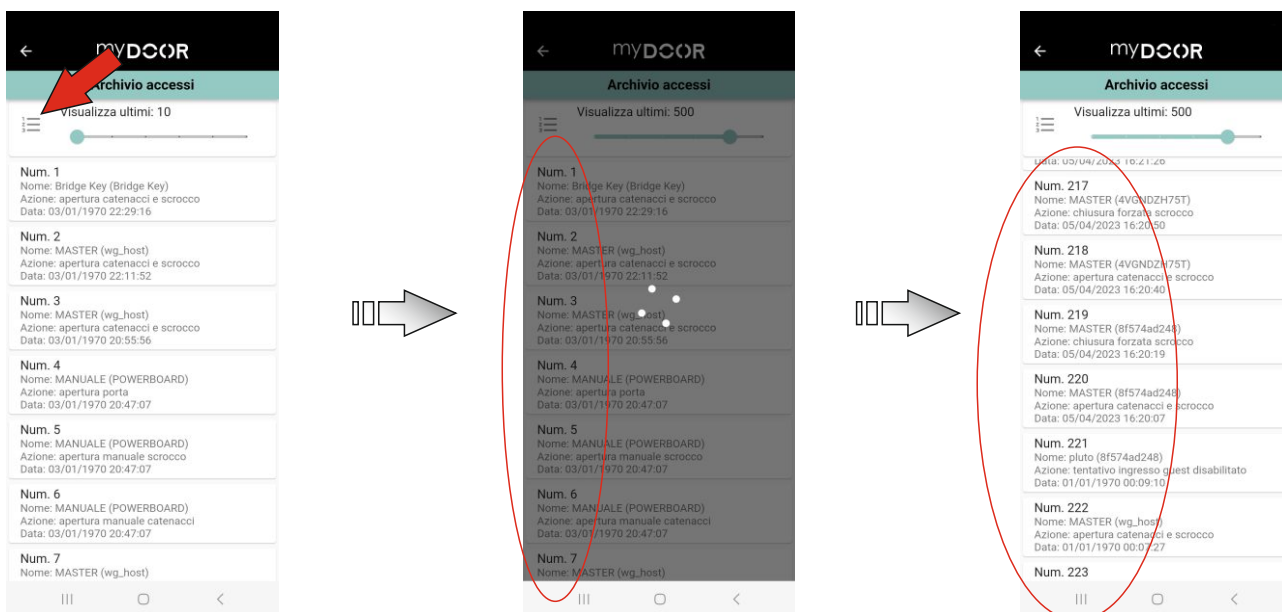
## Archivio Accessi

Attraverso tale menù è possibile verificare in maniera precisa e puntuale quando sono state eseguite aperture/chiusure della porta, come sono state eseguite e chi le ha eseguite.

È sufficiente accedere al menù pigiando sul pulsante con 3 linee in alto a destra nella Home Page della App e selezionare la voce “Archivio Accessi”



Per poter visualizzare lo storico degli accessi è necessario scaricarli dalla serratura, selezionare il menù a tendina e scegliere la quantità di record che di cui si vuole avere la storia, fino ad un massimo di 999. Verranno quindi scaricati e mostrati i dati.



## Controllo Accessi e Notifiche 2/5

### **Notifiche e allarmi**

Attraverso tale menù è possibile avere un elenco completo delle notifiche segnalate dalla serratura (fino ad un massimo di 100 eventi). Le notifiche possibili sono le seguenti:

#### ⇒ **Alimentazione di rete KO**

Identifica che la tensione presente sulla scheda del telaio non è sufficiente a garantire il corretto funzionamento della serratura, è al di sotto di 10V.

#### ⇒ **Batteria scarica**

Identifica che la batteria è scarica o guasta, in tale situazione la serratura non può essere azionata tramite il motore, lasciarla per almeno 24h sotto carica per valutare la situazione.

#### ⇒ **Anomalia lettura sensori scrocco**

Identifica che c'è stato un problema sulla verifica dello stato della posizione dello scrocco. Le cause possono essere diverse, è necessario eseguire delle prove per valutare quale potrebbe essere il problema di tale notifica.

#### ⇒ **Blocco meccanico dei catenacci in apertura**

Identifica che durante il ciclo di apertura la serratura ha rilevato un ostacolo che non ha permesso di terminare il ciclo. Se il problema persiste è necessario contattare un tecnico per la verifica del prodotto.

#### ⇒ **Blocco meccanico dei catenacci in chiusura**

Identifica che durante il ciclo di chiusura la serratura ha rilevato un ostacolo che non ha permesso di terminare il ciclo. Se il problema persiste è necessario contattare un tecnico per la verifica del prodotto.

#### ⇒ **Tentativo di innesto ingranaggi**

Identifica che ci sono stati dei movimenti a vuoto del motore che hanno portato all'esecuzione di tentativi automatici per il ripristino. Se il problema persiste è necessario contattare un tecnico per la verifica del prodotto.

#### ⇒ **Motore a vuoto fuori tempo limite**

Identifica che a seguito di 3 tentativi di innesto ingranaggi non è stato possibile agganciare il motore alla meccanica della serratura e questo comporta un malfunzionamento dell'insieme. Il problema potrebbe essere causato da un posizionamento errato del pomolino del cilindro, provare quindi a ruotarlo di pochi gradi verso il lato serratura fino a sentirlo libero. Se il problema persiste è necessario contattare un tecnico per la verifica del prodotto.

## Controllo Accessi e Notifiche 3/5

### ⇒ **Impossibile eseguire il test**

Identifica che ci sono stati dei problemi durante l'ultimo test che si è avviato. Se il problema persiste è necessario contattare un tecnico per la verifica del prodotto.

### ⇒ **Motore guasto**

Identifica che il motore ha dei problemi, in maniera casuale potrebbe funzionare per qualche ciclo e poi smettere nuovamente. È necessario contattare un tecnico per la sostituzione della serratura.

### ⇒ **Anomalia lettura sensori catenacci**

Identifica che c'è stato un problema sulla verifica dello stato della posizione dei catenacci. Le cause possono essere diverse, è necessario eseguire delle prove per valutare quale potrebbe essere il problema di tale notifica.

### ⇒ **Anomalia lettura sensori farfalla**

Identifica che c'è stato un problema sulla verifica dello stato della posizione del sistema di rotazione della parte meccanica della serratura. Le cause possono essere diverse, è necessario eseguire delle prove per valutare quale potrebbe essere il problema di tale notifica.

### ⇒ **Tentativo effrazione**

Identifica che è stato rilevato un tentativo di effrazione.

### ⇒ **Avvio test di collaudo**

Identifica che è stato avviato un test di collaudo

### ⇒ **Avvio test di diagnostica**

Identifica che è stato avviato un test di diagnostica

### ⇒ **Avvio test controllo sensori**

Identifica che è stato avviato un test di controllo sensori

### ⇒ **Tentativo ingresso Key-Fob**

Identifica che un Key-Fob disabilitato o fuori dalla propria fascia oraria ha tentato di connettersi alla porta per aprirla

## Controllo Accessi e Notifiche 4/5

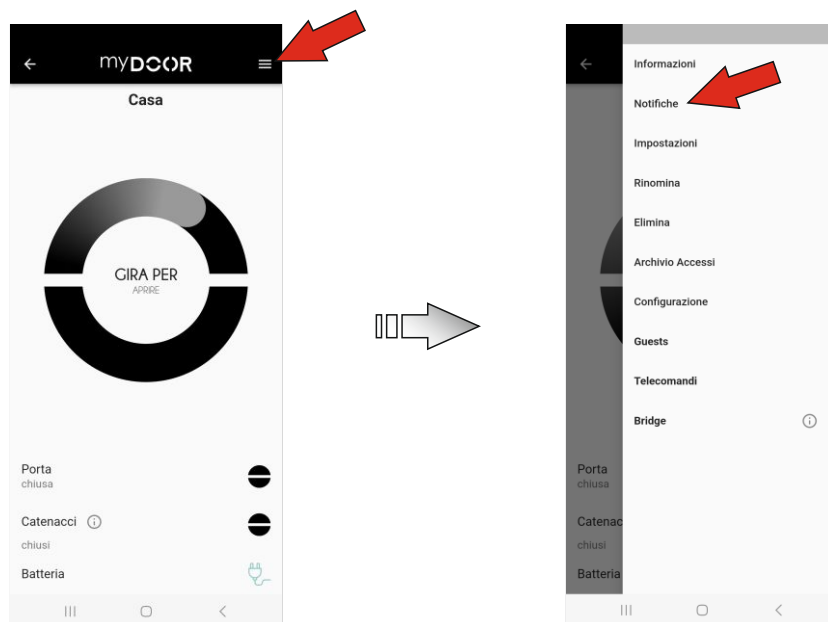
### ➔ Tentativo ingresso Guest

Identifica che un Guest disabilitato o fuori dalla propria fascia oraria ha tentato di connettersi alla porta per aprirla

Se sono presenti delle nuove notifiche non ancora visualizzate verrà mostrato un alert rosso in alto a destra e sarà sufficiente pigiare su tale simbolo per accedere all'elenco delle notifiche.

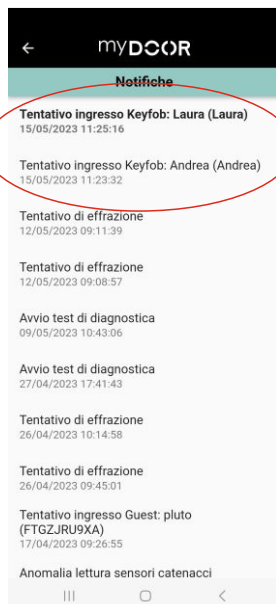


Se invece non sono presenti nuove notifiche per accedere all'elenco è sufficiente accedere al menù pigiando sul pulsante con 3 linee in alto a destra nella Home Page della App e selezionare la voce "Notifiche"



## Controllo Accessi e Notifiche 5/5

Verranno quindi scaricati e mostrati tutti gli eventi verificatisi sulla serratura ed i relativi dettagli temporali.



## Varie 1/4

### Sostituzione batteria e reset telecomandi

Per poter sostituire la batteria o resettare i telecomandi è necessario rimuovere il coperchio per avere accesso al lato posteriore della scheda.

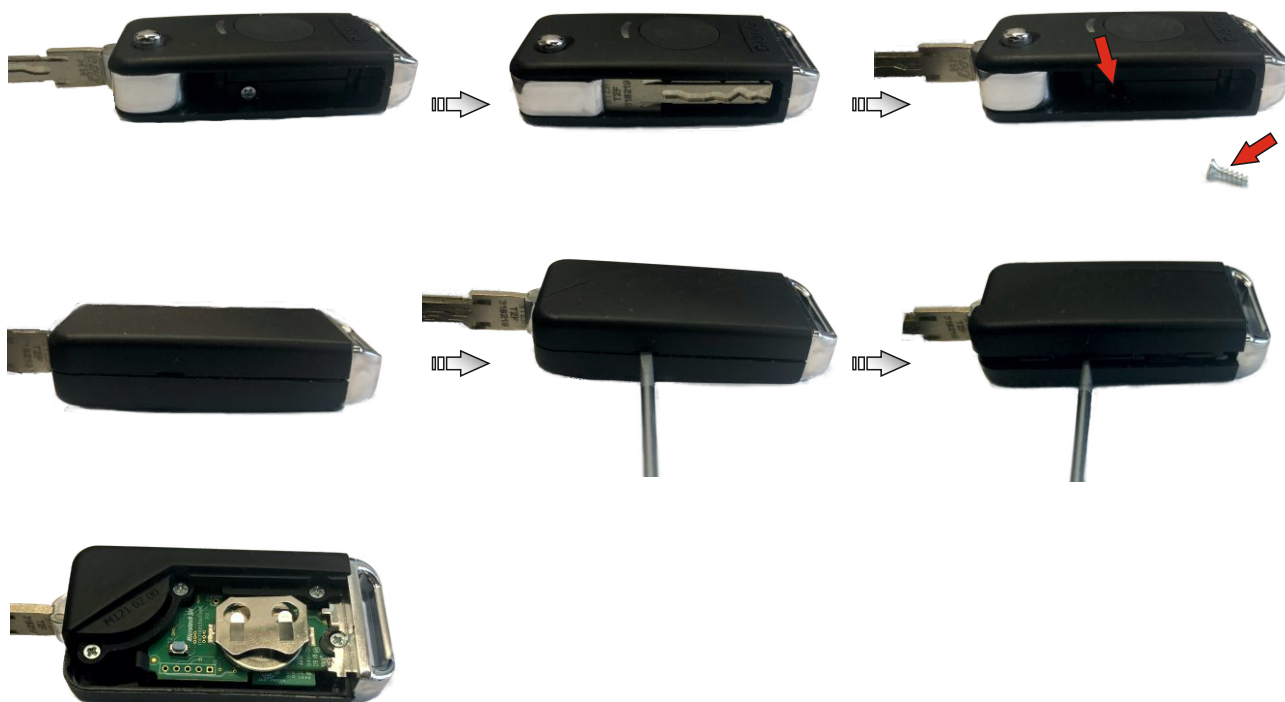
#### • Per **Key-Fob**

Individuare la tacca sul perimetro del telecomando, inserire un cacciavite a testa piatta nella tacca e dopo averlo ruotato di 90° procedere manualmente a separare i 2 gusci per accedere al retro della scheda.



#### • Per **Easy Key-Fob**

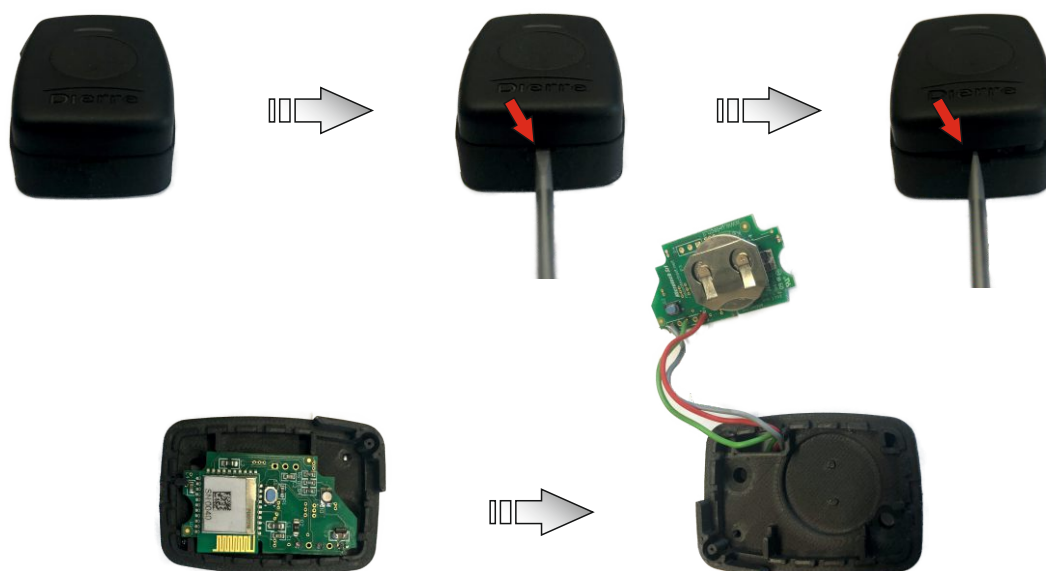
Aprire la chiave a scatto e tramite un cacciavite a stella rimuovere la vite di ritenuta del coperchio. Individuare la tacca sul perimetro del telecomando, inserire un cacciavite a testa piatta nella tacca e dopo averlo ruotato di 90° procedere manualmente a sollevare il coperchio per accedere al retro della scheda.



## Varie 2/4

### • Per **Remote Key-Fob**

Individuare la tacca sul perimetro del telecomando, inserire un cacciavite a testa piatta nella tacca e dopo averlo ruotato di 90° procedere manualmente a separare i 2 gusci per accedere alla scheda. Sollevarla quindi dalla base del telecomando facendo attenzione a non danneggiare i cavi, a questo punto si ha accesso al retro della scheda.



Una volta avuto accesso al retro della scheda è possibile procedere con la sostituzione della batteria tipo CR2032 o con il reset del telecomando.

Quest'ultima operazione riporta la scheda nelle condizioni di fabbrica, viene quindi impostato il nome di default DRK-Keyfob e la password di pairing torna 987654. Per poterla eseguire è necessario tenere premuti per 10 secondi entrambi i pulsanti presenti sulla scheda, al loro rilascio il LED darà 3 lampeggi blu per confermare il reset.

### **Eliminazione porta**

È possibile eliminare la porta dall'elenco in 2 metodi differenti:

- **Metodo 1** : dall'elenco porte per iOS trascinare verso sinistra il nome desiderato mentre per Android tenere premuto sul nome che si vuole eliminare
- **Metodo 2** : dall'interno del menù scegliere la voce "Elimina" e procedere

In entrambi i casi la porta non perde alcun dato e l'accoppiamento di pairing tra smartphone e porta resta attivo, se ci si vuole nuovamente connettere è però necessario inserire nuovamente la password di accoppiamento (Master o Guest).

## Varie 3/4

### **Riavvio dell'elettronica della serratura**

Questa funzione è disponibile su serrature con schede di potenza con versioni da 2.1.0 in poi. La versione della scheda di potenza è consultabile nel file "Info and settings.csv", che è possibile scaricare dalla App nella sezione Informazioni, alla voce "scheda di potenza FW" (Consultare capitolo Funzioni avanzate).

La seguente procedura permette di riavviare la scheda elettronica Bluetooth senza accedere alle levette DIP:

1. Aprire la porta (anta scostata)
2. Estrarre i catenacci meccanicamente, con la chiave o il pomolino
3. Fare rientrare completamente lo scrocco nella serratura per almeno 5 secondi
4. Rilasciare lo scocco
5. Il riavvio della scheda BLE è effettuato.
6. Il riavvio del sistema può anche essere effettuato mediante l'apposito pulsante presente nel menu "Informazioni" della App myDOOR

### **Reset totale porta**

È possibile resettare la porta riportandola alle impostazioni di fabbrica sia come dati che come password, la procedura è la seguente:

dall'interno del menù scegliere la voce "Informazioni" e quindi procedere con il pulsante "RESET COMPLETO"

La porta perde tutti i dati e le password ritornando alle impostazioni di fabbrica.

Va sottolineato che dopo un reset è necessario associare nuovamente anche tutti i vari telecomandi resettando anch'essi nel caso in cui non si ricordi la password di pairing.

### **Reset specifico porta**

È possibile riportare alle impostazioni di fabbrica la porta escludendo la cancellazione delle password, la procedura è la seguente:

dall'interno del menù scegliere la voce "Informazioni" e quindi procedere con il pulsante "RESET IMPOSTAZIONI"

È possibile resettare le sole password di MASTER e di PAIRING, la procedura è la seguente: dall'interno del menù scegliere la voce "Informazioni" e quindi procedere con il pulsante "RESET PASSWORD"

Va sottolineato che dopo un reset di questo tipo è necessario associare nuovamente anche tutti i vari telecomandi resettando anch'essi nel caso in cui non si ricordi la password di pairing

## Varie 4/4

### Indagine di problemi con telecomandi della famiglia Key-Fob

La tabella riportata in basso indica la sequenza di colorazione del LED del telecomando quando si preme per aprire la porta.

N.B.: se la luce si affievolisce significa che la batteria è prossima all'esaurimento.

SEQUENZA COLORI LED	DESCRIZIONE	SIGNIFICATO ED AZIONE RICHIESTA
	Alcuni lampeggi blu e poi verde finale	Il telecomando sta comunicando correttamente con la serratura, l'eventuale problema risiede altrove.
	Alcuni lampeggi blu e poi rosso finale	Il telecomando non è associato alla serratura, oppure ha una password di accoppiamento diversa dalla serratura, oppure è disabilitato. Verificare le impostazioni nella serratura con la app myDOOR.
	LED rosso fisso	Il telecomando è stato messo in modalità aggiornamento. Per ripristinare il telecomando è necessario andare nella schermata principale "Le mie porte" della app myDOOR, e premere il pulsante nel menu in basso a sinistra AGGIORNA FIRMWARE (oppure AGGIORNA SISTEMA). Selezionare quindi la voce "Telecomando" e procedere completando l'aggiornamento.
	Il LED non si accende	Sostituire la batteria. Nel caso in cui il problema persista contattare il supporto tecnico.
	Il LED rosso lampeggiante	Possibile anomalia, contattare il supporto tecnico.

## FAQ

### **Perché la batteria anche se sotto carica non arriva al 100%?**

*Per preservare la durata della batteria è stato sviluppato un algoritmo che tiene conto dello stato di carica della batteria per decidere se avviare il ciclo di ricarica, se quando la porta viene accostata la batteria risulta essere carica oltre il 90% la procedura di ricarica non viene avviata, in questo modo si allunga il ciclo vita della batteria non stressandola a continui e superflui cicli di ricarica.*

### **A seguito apertura dello scrocco con il motore se si mantiene manualmente lo scrocco tirato oltre il tempo di rilascio dello stesso viene dato un allarme di anomalia sui sensori dello scrocco, è normale?**

*Sì, infatti tenendo manualmente lo scrocco tirato si impedisce alla serratura di eseguire il ciclo di rilascio dello scrocco, non vedendo che il ciclo è andato a buon fine l'interpretazione che dà la serratura, non sapendo che c'è un intervento manuale, è quello di avere un'anomalia sui sensori di rilievo posizione dello scrocco. Evitare quindi di mantenere manualmente lo scrocco tirato a seguito di un azionamento tramite il motore.*

### **Quando si tenta di collegarsi alla serratura dall'elenco dei risultati della ricerca non viene mostrata la schermata per l'inserimento della password di pairing?**

*Sì consiglia di fare dei tentativi dissociando e associando e dissociando nuovamente la serratura dal menù bluetooth del telefono e riprovare quindi con la App. Se anche così non si hanno risultati provare a riavviare il telefono*

### **Come si fa a capire se un telecomando bluetooth è scarico?**

*Se al momento dell'attivazione con il pulsante il LED del telecomando non dà più alcuna segnalazione significa che è meglio cambiare la batteria, infatti da quel momento in avanti restano circa un migliaio di attivazioni prima che il telecomando smetta di comunicare con la serratura*

### **La serratura non accetta impulsi a seguito di un intervento manuale di apertura/chiusura dei catenacci con la chiave meccanica?**

*Se viene utilizzata la chiave meccanica per muovere i catenacci, la serratura non accetta impulsi per 20 secondi (periodo settabile dal tecnico) dal momento in cui è iniziata la movimentazione dei catenacci stessi, questo per evitare che durante l'utilizzo meccanico possano arrivare impulsi per errore che annullino l'intenzione di apertura/chiusura meccanica.*

## FAQ

### ***Perché l'accessorio (lettore d'impronte/tastierino numerico) montato sulla porta si spegne quando la porta non è alimentata a rete ma va a batteria?***

*Per ridurre i consumi i dispositivi accessori di spengono quando non c'è rete, per poterli accendere è sufficiente bussare in maniera decisa nella zona al di sotto di dove si inserisce la chiave, o comunque in ogni caso sul lato serratura a circa 1 metro da terra. Una volta accesi resteranno alimentati per 60 secondi per poter essere utilizzati, al termine dei 60 secondi si spegneranno nuovamente.*

### ***La serratura emette dei rumori come se stesse tentando di innestarsi con gli ingranaggi?***

*È possibile in determinate condizioni, per esempio se viene lasciato ruotato il pomolino del cilindro in una posizione anomala oppure potrebbe capitare a seguito di un intervento manuale per aprire/chiedere la serratura. In ogni caso la serratura è progettata per rilevare questa anomalia e tentare di innestare gli ingranaggi con una procedura ben definita invertendo il senso di rotazione (fino a 3 volte per il singolo evento).*

### ***Dopo aver aggiornato Stack e Application la scheda non esce dalla modalità bootloader?***

*Attenzione, quando si aggiornano sia Stack che Application è necessario eseguire 2 volte la procedura, la prima volta si aggiorna lo Stack, al termine viene nuovamente mostrata la ricerca della scheda in modalità bootloader per poter caricare l'Application, se non si carica anche l'Application la scheda resta in modalità bootloader.*

### ***Il sensore porta non viene letto precisamente o in maniera costante della serratura?***

*Provare a registrare gli scroccetti posti sulla serratura, se non si risolve allora verificare che la scheda collegata al contatto sul telaio sia ben fissata con le 2 viti.*

### ***In caso di lettore d'impronte/tastierino numerico il tempo di avviamento del ciclo di apertura dopo aver accettato l'impronta/codice è lungo?***

*È necessario regolare il tempo dell'impulso che viene dato dal dispositivo utilizzando le istruzioni specifiche.*

### ***Ci sono problemi di pairing con il dispositivo?***

*Dissocialo dall'elenco dei dispositivi, svuota la cache della App e riprova. Se il problema sussiste spegni e riaccendi il telefono. Il problema non è causato dalla App e dal dispositivo Dierre ma dal telefono stesso, per questo nella peggiore delle ipotesi è necessario riavviarlo.*

## FAQ

***A seguito di una ricerca l'icona continua girare ma non compare il pop-up per l'abbinamento?***

*Il telefono non sta mostrando in automatico il pop-up, accedi alle notifiche del tuo dispositivo per dare la conferma a procedere con l'accoppiamento. Generalmente si può avere accesso alle notifiche trascinando dal punto più alto verso il basso la schermata del telefono.*





THE ITALIAN STYLE DOOR

**Dierre**

YOUR HOME, YOUR LIFE



w w w . d i e r r e . c o m

DIERRE SPA STRADA STATALE PER CHERI 66/15 - 14019 VILLANOVA D'ASTI (AT)

TEL. +39 0141 949411 - FAX +39 0141 946427 - E-MAIL: info@dierre.it

NUMERO VERDE 800 812086

Edizione N° 2 Rev.8 (Data 03/2025)