



Dla UŻYTKOWNIKA

INSTRUKCJA

NE T ELETTRA

THE ITALIAN STYLE DOOR

**Dierre**

YOUR HOME, YOUR LIFE

# Kluczowe słowa

## **FIRMWARE:**

oprogramowanie obsługujące działanie kart elektronicznych

## **STACK:**

jest to główny firmware obsługujący działanie modułu Bluetooth; stack jest odpowiedzialny za wszystkie protokoły bezpieczeństwa i komunikacji

## **APPLICATION:**

jest to dodatkowe oprogramowanie sprzętowe, obsługujące działanie modułu Bluetooth, aplikacja umożliwia zarządzanie poszczególnymi funkcjami karty

## **BOOTLOADER:**

wymuszona konfiguracja działania karty, w której można przeprowadzić aktualizację oprogramowania sprzętowego

## **PAIRING:**

szyfrowane za pośrednictwem hasła połączenie między urządzeniami komunikującymi się przez bluetooth

## **MASTER:**

profil główny umożliwiający pełne zarządzanie drzwiami

## **GUEST:**

profil użytkowy, którego wyłącznym celem jest otwieranie i zamykanie drzwi

## Spis treści 1/2

Koncepcja Next Elettra .....	pag. 1
Główna charakterystyka .....	pag. 2
Pobieranie Aplikacji .....	pag. 3
Sposób zarządzania .....	pag. 4
konfiguracja początkowa “Rozruch” .....	pag. 7
Home page.....	pag. 12
Zalecane opcje.....	pag. 13
Rodzaje otwierania-zamykania .....	pag. 15
Prezentacja przycisku dynamicznego.....	pag. 26
Konfigurowanie przedziałów czasowych.....	pag. 27
Zarządzanie pilotami.....	pag. 32
Zarządzanie użytkownikami Guest.....	pag. 40
Funkcje dodatkowe.....	pag. 47
Zapisywanie/ Pobieranie konfiguracji.....	pag. 52

## Spis treści 2/2

**Procedury aktualizacji Firmware.....pag. 56**

**Kontrola wejść i powiadomienia.....pag. 62**

**Różne.....pag. 67**

**FAQ.....pag. 71**

Celem tego produktu jest połączenie minimalistycznego wzornictwa z wymogami rynkowymi. Wszelkie elektroniczne tabliczki zostały wyeliminowane ze skrzydła. Pozostała tam jedynie lampka LED, dzięki której można uzyskać informacje o stanie zamka. Całe zarządzanie odbywa się przy pomocy aplikacji myDOOR Dierre i sterowania Bluetooth.

Projekt Next Elettra wiąże się z zagadnieniem modularności, ponieważ cała logika nie znajduje się wewnątrz zamka, ale w osobnym urządzeniu o nazwie myDOOR, umieszczonym mimo wszystko w skrzydle drzwiowym i ono komunikuje się z Next Elettra.

Skupiono się także na dążeniu w stronę uczynienia z klucza czegoś abstrakcyjnego, jednakże przy zachowaniu możliwości korzystania (czy to z przyzwyczajenia, czy z konieczności w sytuacji awaryjnej) z klasycznego zamka ręcznego z prawdziwym, klasycznym kluczem mechanicznym o nazwie Easy-Key-Fob.

Z jednej strony całkowite uproszczenie obsługi i instalacji, z drugiej - bezpieczeństwo komunikacji Bluetooth.

System wykorzystuje najbezpieczniejsze profile komunikacyjne w standardzie Bluetooth, a także wdraża zaawansowane schematy i algorytmy szyfrowania, gwarantujące zabezpieczenie przed najpowszechniejszymi atakami elektronicznymi i informatycznymi, typu DoS (Denial-of-Service) i MitM (Main-in- the-Middle).

# Główne cechy

## Mechaniczne

- suw rygli 36 mm
- potrójny zamek (rygle + 2 rozdzielacze)
- zintegrowana zapadka lock blocking system
- luźny zatrzask po uzbrojeniu zamka
- wysokowydajny silnik typu ironless

## Elektroniczne

- bez tabliczek elektronicznych, z samą kontrolką led sygnalizującą status
- aktywne czujniki diagnostyczne
- zaawansowane czujniki do określania różnego rodzaju scenariuszy
- (\*) bateria zapasowa NiMH z możliwością ładowania 2000mAh
- wyposażona w czysty styk dający możliwość zarządzania z dowolnego urządzenia wewnętrznego
- zamek w pełni napędzany mechanicznie (rygle i zasuwa)
- technologia Bluetooth Low Energy i szyfrowana komunikacja AES 128
- firmware z możliwością aktualizowania OTA (over the air)
- czas pełnego cyklu otwarcie/ zamknięcie - około 2 sekundy

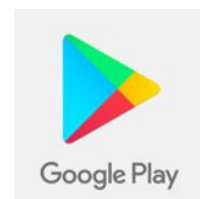
(\*) = Mając na uwadze bezpieczeństwo firma Dierre zdecydowała się na zastosowanie baterii NiMH, zamiast baterii Lilon, mimo że właśnie ta druga ma lepszą wydajność. Decyzję była podyktowana faktem, że bateria Lilon może zapalić się w określonych sytuacjach, na przykład w następstwie uszkodzenia obudowy komórek. W przypadku produktu gwarantującego bezpieczeństwo lepiej unikać takich baterii, ponieważ istnieje wysokie prawdopodobieństwo jej uszkodzenia (wystarczy wymienić przypadek włamania, w czasie którego może dojść do przedziurawienia przez złodzieja, doprowadzając w ten sposób do pożaru w domu).

# Pobieranie aplikacji

## Pobieranie Aplikacji myDOOR

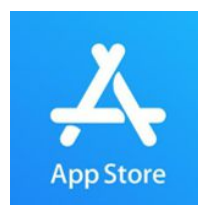
Aby pobrać Aplikację, wystarczy otworzyć:

- **Google Play Store** jeżeli korzystacie z urządzenia z systemem Android



Lub

- **Apple Store** jeśli korzystacie z systemu iOS



Następnie wyszukać Aplikację **myDOOR Dierre** i pobrać ją



myDOOR Dierre

## Sposób zarządzania 1/3

Zarządzanie odbywa się w całości za pośrednictwem aplikacji **myDOOR Dierre**, którą można pobrać z App Store dla systemów iOS lub z Play Store dla systemów Android.

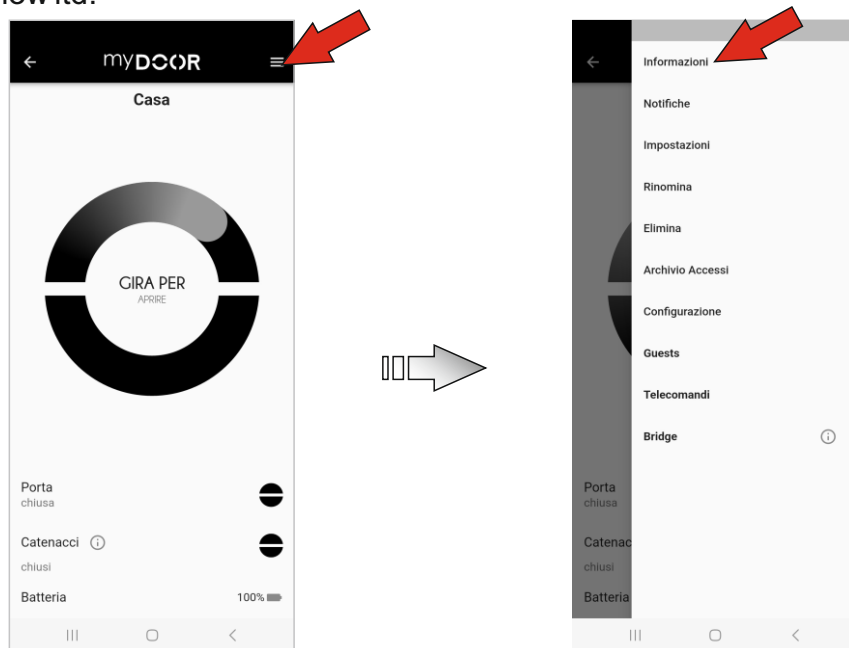
### Otwieranie i zamykanie zamka

Wszystkie operacje związane z otwieraniem i zamykaniem można przeprowadzić w następujący sposób:

- przy użyciu **Aplikacji myDOOR Dierre**

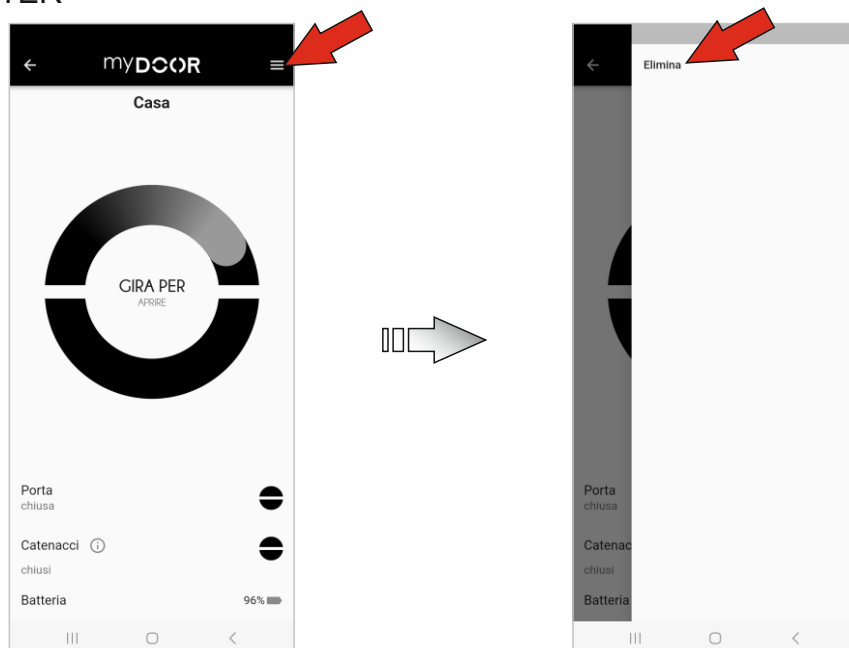
- o z profilem **MASTER**

profil ten służy nie tylko do otwierania i zamykania, ale również pozwala w pełni zarządzać konfiguracją zamka, a także mieć dostęp do informacji na temat przejść, alarmów itd.



- o z profilem **GUEST**

profil ten pozwala użytkownikowi wyłącznie otwierać i zamykać drzwi, jest to więc profil użytkowy, który można w dowolnym momencie usunąć/ wyłączyć z profilu MASTER



## Sposób zarządzania 2/3

### - przy pomocy sterowania Bluetooth

#### ↳ Key-Fob



Key-Fob

to pilot do obsługi; można go w dowolnym momencie usunąć/ wyłączyć z profilu MASTER; pilot jest wyposażony tylko w jeden przycisk obsługujący różne funkcje oraz w sygnalizacyjną lampkę led. Trwałość baterii to około 15000 cykli.

#### ↳ Easy-Key-Fob



Easy-Key-Fob

to główny pilot, który można w dowolnym momencie usunąć/ wyłączyć z profilu MASTER, który mimo to jest wyposażony w klucz zatrzaskowy (typu samochodowego), aby w dowolnym momencie można było otworzyć zamek mechanicznie; pilot jest wyposażony tylko w jeden przycisk obsługujący różne funkcje oraz w sygnalizacyjną lampkę led. Trwałość baterii to około 15000 cykli.

### - przy pomocy zdalnego przycisku Bluetooth

#### ↳ Remote-Key-Fob



Remote Key-Fob

jest to urządzenie posiadające wszystkie cechy Key-Fob, jednak z różnymi zastosowaniami wewnątrz mieszkania, sprowadzającymi się mimo wszystko do jednej funkcji, a mianowicie - zarządzania otwieraniem/ zamykaniem drzwi. Może być zasilany z baterii (15000 cykli) lub z sieci poprzez wspólny zasilacz 5V / DC lub poprzez zamówienie dedykowanego zasilacza, który ma odpowiednią charakterystykę i jest testowany za pomocą pilota z pilotem, komunikując się przez Bluetooth zawsze musi być zainstalowany w pobliżu drzwi, sprawdzając z wyprzedzeniem ich działanie w odniesieniu do odległości od samych drzwi.

## Sposób zarządzania 3/3

W przypadku montażu na widoku, na ścianie, można z niego korzystać jak ze zwykłego wewnętrznego przycisku. Przy takim zastosowaniu można również posługiwać się nim poprzez podłączenie z dowolnym przedmiotem, który może zamknąć czysty styk, na przykład:

- wyłącznik elektryczny
- domofon
- system automatyki domowej
- itd.

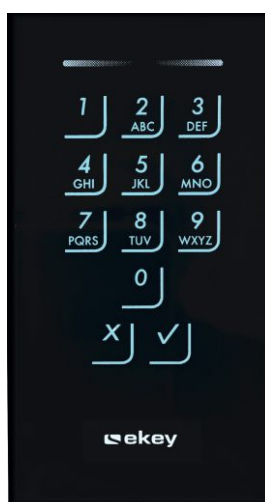
Zarządzanie może odbywać się także w przypadku zainstalowania Remote-Key-Fob w ścianie, ukrytego, na przykład w gniazdku.

Można go również zainstalować bezpośrednio na skrzydle, ale w takim przypadku nie będzie go można aktywować żadnym zewnętrznym przedmiotem, a jego działanie będzie ograniczone wyłącznie do wewnętrznego przycisku baterii.

### - przy pomocy **dowolnego urządzenia zainstalowanego na drzwiach**

#### ⇒ **Czytnik linii papilarnych/ klawiatura numeryczna**

Poszczególne kompatybilne urządzenia (czytnik linii papilarnych i klawiatura numeryczna) są zarządzane równoległe z Next Elettra, dlatego nie konfiguruje się ich przez Aplikację myDOOR. Więcej informacji na ten temat jest dostępnych w odrębnych poszczególnych instrukcjach



Czytnik linii papilarnych INTEGRA    Klawiatura numeryczna    Czytnik linii papilarnych DLINE

### - przy pomocy **klucza**

#### ⇒ **Klucz stały D-Up o Easy Key-Fob**



Klucz stały D-Up



Klucz Easy Key-Fob

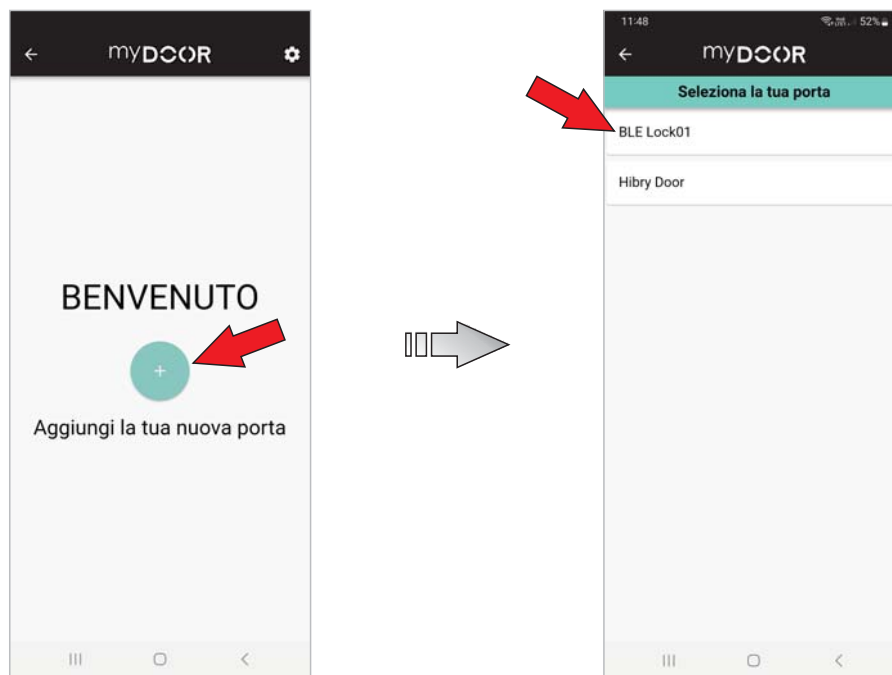
W każdej chwili można otworzyć / zamknąć drzwi za pomocą dostarczonych kluczy mechanicznych, w rzeczywistości część elektroniczna działa równoległe do części mechanicznej i dlatego nie jest wymagana żadna procedura przełączania z jednego rodzaju użytkowania na inny.

# Configuración inicial

## Arranque 1/5

### Primera conexión

Abrir la App y buscar el dispositivo denominado “BLE Lock01” en los ajustes de fábrica.



A continuación, se pide la contraseña alfanumérica para acceder a la gestión de la cerradura como **MASTER**, la contraseña predefinida es **master**.

Seleccionar la cerradura y luego introducir la contraseña numérica de **PAIRING** para el emparejamiento (dicha operación es necesaria para garantizar la seguridad contra ataques de tipo MITM y se ha de efectuar cada vez que se empareja un nuevo dispositivo iOS o Android), la contraseña predefinida es **987654**.

La App en autonomía requiere la modificación de las contraseñas por motivos de seguridad; cuando se han modificado, el usuario ha de recordarlas porque, si se olvidasen, habrá que restaurarlas.

Para modificar las contraseñas, solamente se han de seguir literalmente las indicaciones facilitadas por la App en ventanas emergentes.

ATENCIÓN: tras haber modificado la contraseña de PAIRING, se ha de desemparejar la cerradura “DRL-BLE Lock01” del menú Bluetooth nativo del dispositivo, que se está utilizando y luego efectuar el emparejamiento con la nueva contraseña.

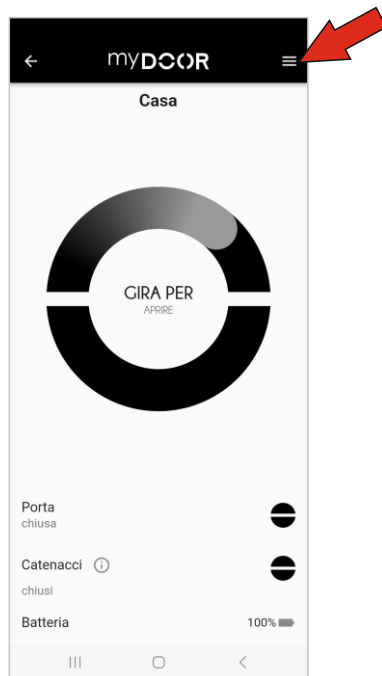
Tras haber modificado las varias contraseñas, se puede empezar a navegar por los menús de la cerradura.

La contraseña MASTER es unívoca y puede ser utilizada por varios dispositivos para acceder a la configuración de la cerradura; es aconsejable distribuir dicha autorización a un número reducido de usuarios, preferentemente, solamente a 1.

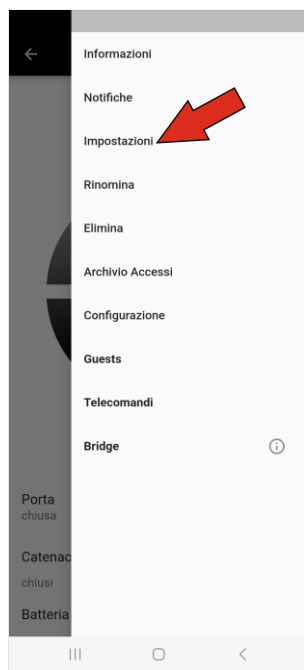
Se ha de programar la fecha y la hora de la cerradura, se alinearán con las del dispositivo al que nos hemos conectado.

## Początkowa konfiguracja Uruchamianie 2/5

Aby wejść do menu, wystarczy nacisnąć przycisk z 3 linie w prawym górnym rogu Strony Głównej w Aplikacji.



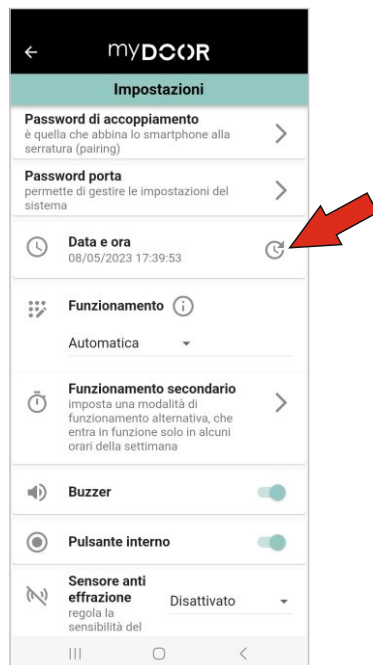
Następnie wybrać pozycję "Ustawienia"



# Początkowa konfiguracja

## Uruchamianie 3/5

Nacisnąć na klawisz "Aktualizuj" znajdujący się obok "Daty i godziny"



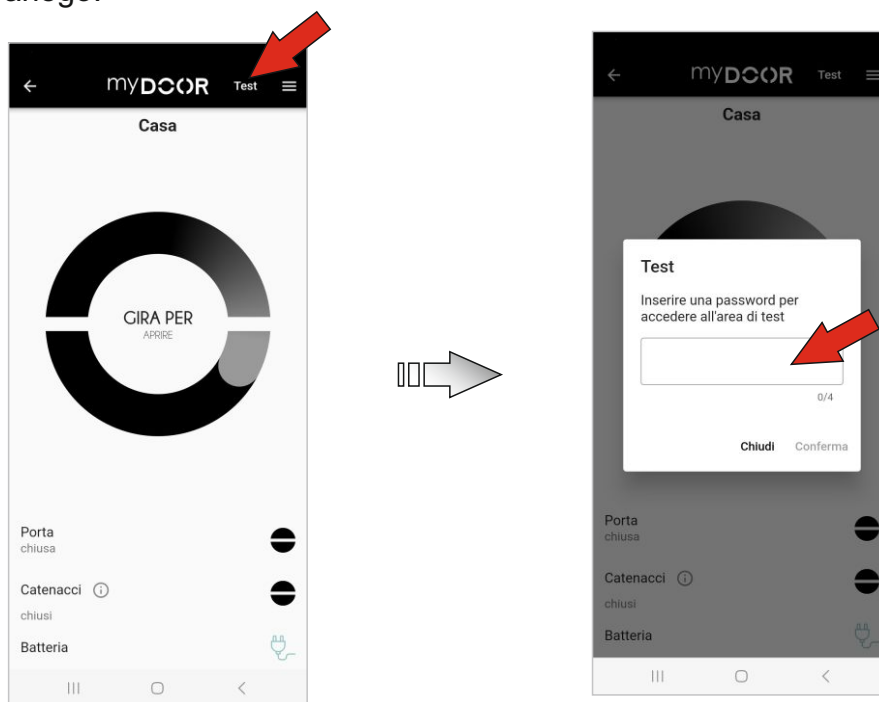
Teraz urządzenie myDOOR jest zrównane z daną i godziną urządzenia, z którym wykonano synchronizację.

Następnie przeprowadzić operację diagnostyki, aby sprawdzić, czy wszystkie parametry działania mieszczą się w standardzie, aby w razie potrzeby wykonać regulacje produktu. Operacja ta jest chroniona hasłem i może ją przeprowadzać upoważniony technik Dierre. Z konta Master na Stronie Głównej w Aplikacji nacisnąć 9 lub kilka razy w miejscu myDOOR, aby w ten sposób wejść do menu zaawansowanego.

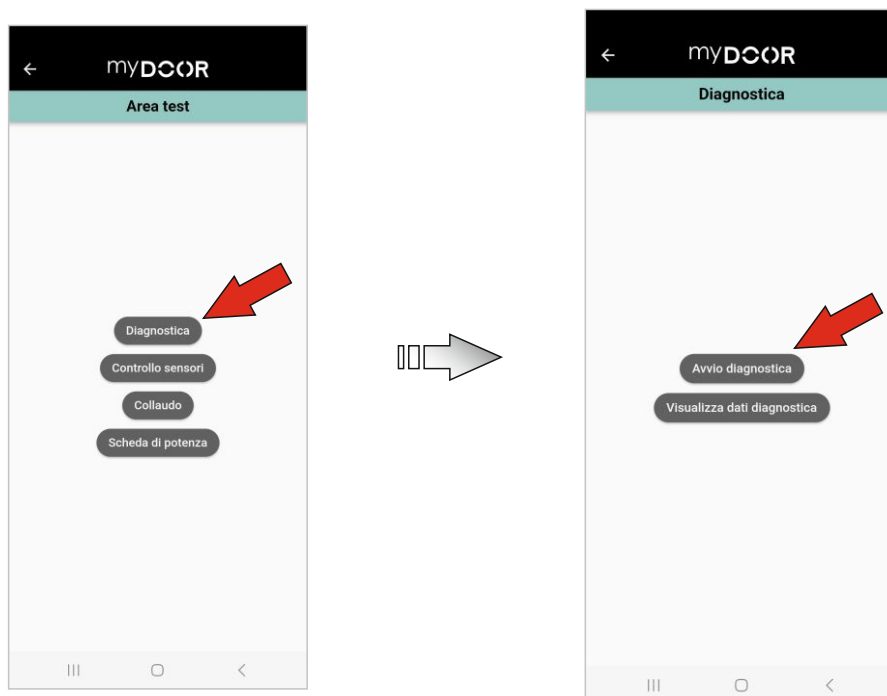


## Początkowa konfiguracja Uruchamianie 4/5

W prawym górnym rogu pojawia się napis "Test", przed jego naciśnięciem, w celu przejścia do obszaru testów, należy się upewnić, że rygle są w pozycji "Otwarte". Jeżeli rygle są w pozycji "Zamknięte", należy przeprowadzić otwieranie z poziomu aplikacji (nie ręcznie). Drzwi muszą być również w trybie pół-automatycznym 1 lub pół-automatycznym 2 (patrz rozdział RODZAJE OTWIERANIA-ZAMYKANIA). Następnie wprowadzić hasło dostępu do obszaru zaawansowanego.



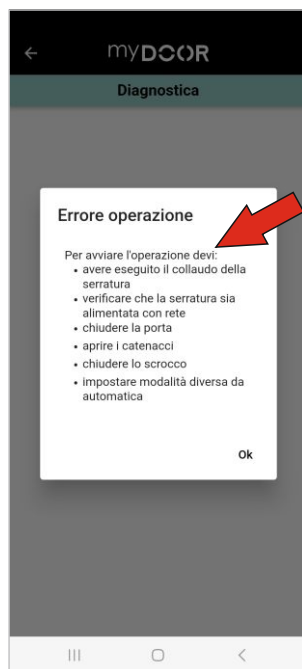
Następnie nacisnąć na przycisk "Diagnostyka", po czym na "Uruchom diagnostykę".



## Początkowa konfiguracja

### Uruchamianie 5/5

Uwaga, aby test mógł się rozpocząć, drzwi muszą być zamknięte, rygle muszą być otwarte, konieczne jest połączenie z siecią oraz ustawienie na tryb inny niż automatyczny, a zasuwa musi być wysunięta. Gdyby chociaż jeden z tych warunków nie był spełniony, aplikacja wyśle komunikat z prośbą o zweryfikowanie.



Następnie poczekać na przeprowadzenie testu. W trakcie testu są wysyłane sygnały dźwiękowe i wzrokowe. Jeżeli kontrolka LED świeci się na zielono, oznacza to, że test przebiega prawidłowo, jeżeli natomiast wystąpi nieprawidłowość, kontrolka LED zaświeci się na czerwono, pojawią się alarmy o nieprawidłowości, a w aplikacji wyświetlą się odpowiednie komunikaty. W takim przypadku po zakończeniu cyklu wyniki będzie można zobaczyć na smartfonie lub będzie można przesłać je na pocztę mailową.



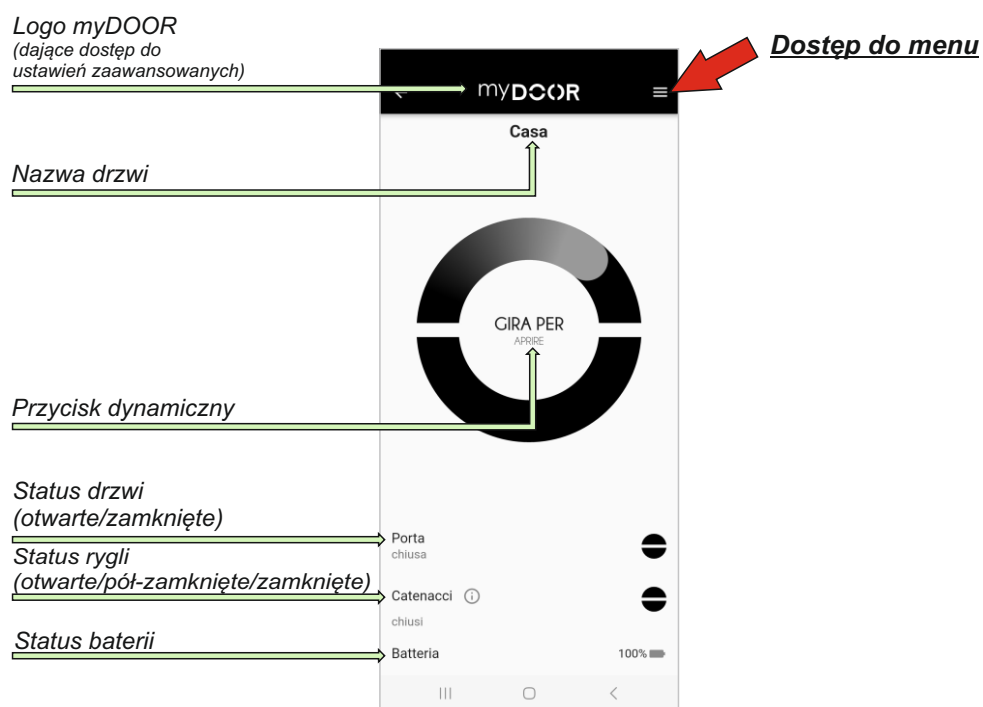
W razie wystąpienia problemów należy odczytać komunikaty, aby wyjaśnić ich przyczynę. Jeżeli wszystko przebiegło prawidłowo, można przejść do kolejnego rozdziału.

# Stronie Głównej 1/1

## Oznaczenie pól na Stronie Głównej

Pola znajdujące się na ekranie Strony Głównej:

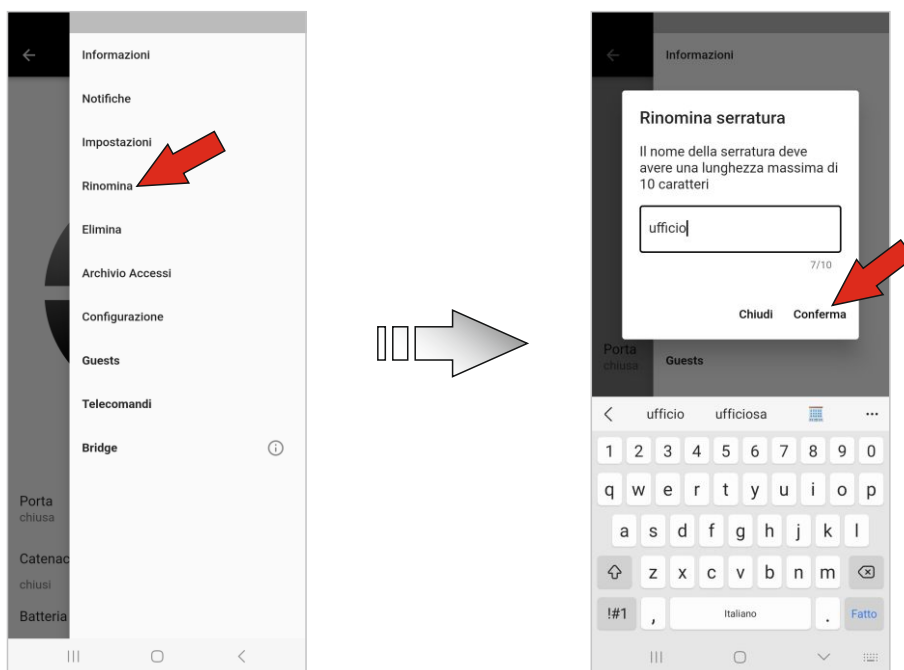
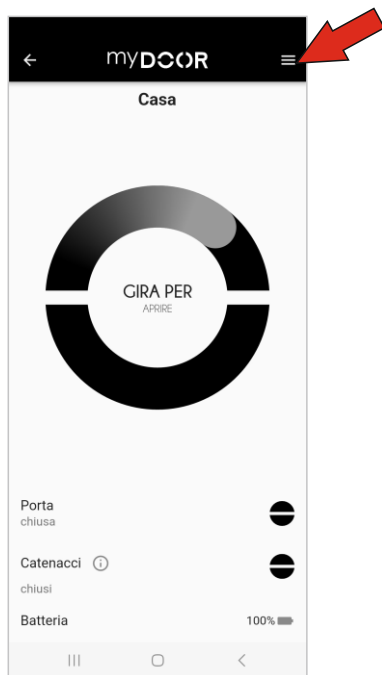
- ➔ Przycisk dynamiczny (do zarządzania otwieraniem/ zamykaniem rygli i zasuw)
- ➔ Nazwa drzwi
- ➔ Status drzwi (otwarte/zamknięte)
- ➔ Status rygli (otwarte/pół-zamknięte/zamknięte)
- ➔ Status baterii
- ➔ Dostęp do menu
- ➔ Logo myDOOR (dające dostęp do ustawień zaawansowanych)



## Zalecane operacje 1/2

### Zmiana nazwy zamka

Przed wszystkim należy zmienić nazwę zamka, aby był łatwo rozpoznawalny w przyszłości; nazwa może być alfanumeryczna, obejmująca maksymalnie 10 znaków; automatycznie będzie zawsze poprzedzona prefiksem "DRL-" niezbędnym do pierwszej identyfikacji zamka. Aby wejść do menu, wystarczy nacisnąć przycisk z 3 linie w prawym górnym rogu Strony Głównej w Aplikacji.



Od takiego momentu urządzenie **myDOOR** ma nową nazwę i taką nazwą należy się posługiwać z poziomu zewnętrznych urządzeń wyszukujących połączenia.

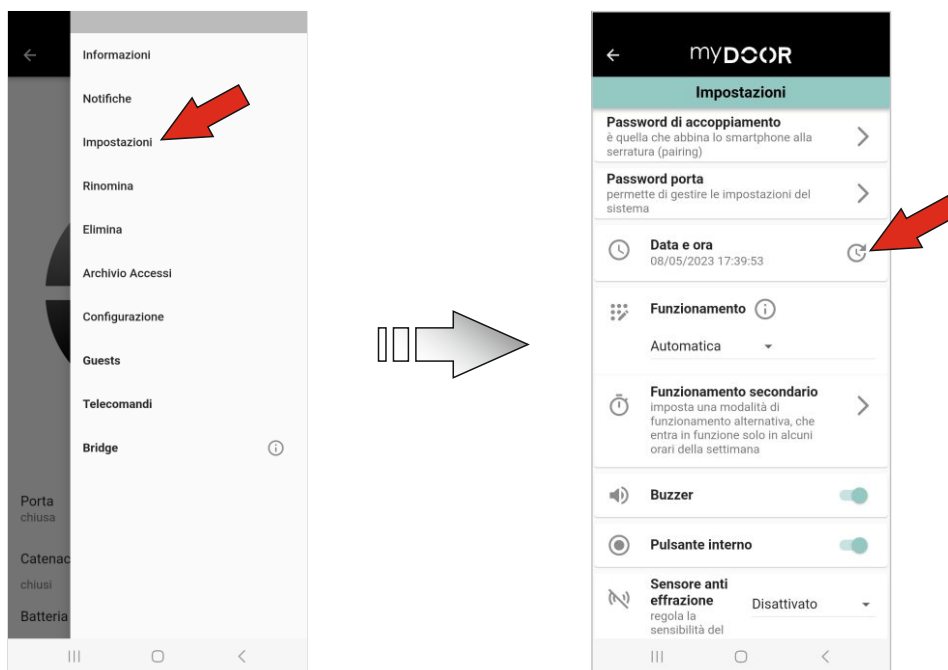
## Zalecane operacje 2/2

### Ustawianie daty i godziny

Można ustawić datę i godzinę, aby w ten sposób zsynchronizować zamek z urządzeniem używanym do konfigurowania. **UWAGA:** w razie braku prądu, w przypadku całkowitego rozładowania baterii, trzeba podłączyć się z zamkiem, aby ponownie ustawić godzinę. Aby wejść do menu, wystarczy nacisnąć przycisk z 3 linie w prawym górnym rogu Strony Głównej w Aplikacji.



Następnie wybrać pozycję "Ustawienia i Nacisnąć na klawisz "Aktualizuj" znajdujący się obok "Daty i godziny"



Teraz urządzenie **myDOOR** jest zrównane z daną i godziną urządzenia, z którym wykonano synchronizację.

# Rodzaje otwierania-zamykania 1/11

## Tryb otwierania/zamykania

Możemy wyróżnić 5 różne tryby otwierania/ zamykania, które można ustawiać z poziomu menu:

### ➤ AUTOMATYCZNY

Tryb ten można używać przy dowolnej konfiguracji klamek. Za każdym razem po domknięciu skrzydła zamek automatycznie zamyka się, w ten sposób mamy pewność stałego bezpieczeństwa. Jeżeli zamek jest zamknięty, po otrzymaniu impulsu otwierania przeprowadza pełny cykl pociągając również zasuwę, jeżeli skrzydło nie zostanie odsunięte po 20 sekundach (czas z możliwością ustawiania), ponownie automatycznie zamyka się. Za pośrednictwem dowolnego impulsu można przyspieszyć zamknięcie zasuw i rygli.

Jeżeli po zamknięciu drzwi po połączeniu pojawia się się informacja o statusie "ZAMKNIĘTE", wyświetlająca się na przemian z "PRZEKRĘĆ, ABY OTWORZYĆ", do otwarcia wystarczy przekręcenie ikony w prawo.



Po wykonaniu tego drzwi zostają otwarte przez 20 sekund (czas z możliwością ustawiania), sygnalizując status "OTWARTE" na Stronie Głównej Aplikacji



## Rodzaje otwierania-zamykania 2/11

Po zamknięciu przechodzi do stanu "ZAMKNIĘTE", pojawiającego się na przemian z "PRZEKRĘĆ, ABY OTWORZYĆ"



Otwarcie może również nastąpić poprzez polecenie wydane z pilota powiązanego (o ile pozostajemy w zasięgu sygnału Bluetooth) lub przy użyciu sparowanego zdalnego przycisku - wtedy wystarczy nacisnąć przycisk przez 0,1\* do 5 sekund, a następnie zwolnić go, aby doszło do otwarcia.

Kontrolka stanu urządzenia zaczyna migać na niebiesko, a następnie zmienia kolor na zielony, po potwierdzeniu impulsu zamka, natomiast kończy czerwonym mignięciem, jeżeli impuls nie zostanie potwierdzony.

### ***Pamiętaj:***

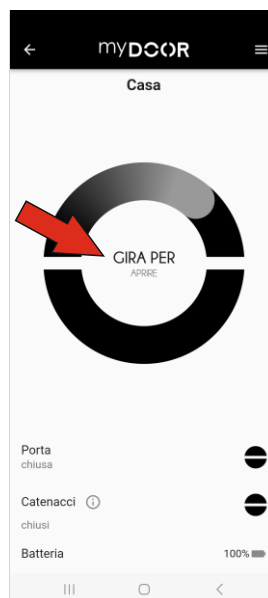
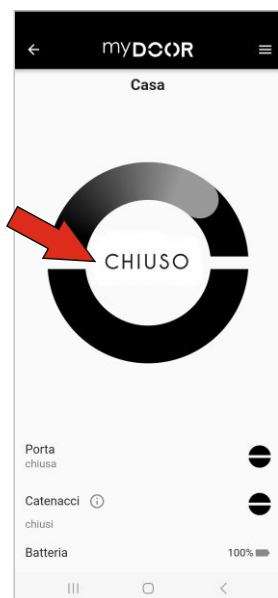
*(\*) = Zasadniczo może dojść do przypadkowego naciśnięcia przycisków (na przykład po włożeniu pilota do kieszeni) i do uruchomienia urządzeń, z którymi przyciski te są powiązane (w tym konkretnym przypadku dochodzi do niezamierzonego otwarcia drzwi).*

*Z tego względu, mając na uwadze bezpieczeństwo, Dierre skonfigurował produkt w taki sposób, aby nie aktywował się on natychmiast po naciśnięciu przycisku, i tym samym rozwiązał problem "fałszywego wciśnięcia".*

## Rodzaje otwierania-zamykania 3/11

### ⇒ PÓŁ-AUTOMATYCZNY (Typ 1)

UWAGA: tryb można stosować z konfiguracją klamek: obracająca się gałka lub klamka po stronie zewnętrznej. Zamek nie zamyka się automatycznie i potrzebuje impulsu zamykania, dzięki czemu można otwierać i zamykać drzwi bez każdorazowej konieczności aktywowania zamka - wystarczy bowiem uruchomić ręcznie zasuwę i tylko w razie potrzeby wysłać impuls, aby zamknąć zamek. Jeżeli zamek jest zamknięty, po otrzymaniu impulsu otwierania przeprowadza pełny cykl pociągając również zasuwę, jeżeli skrzydło nie zostanie odsunięte po 20 sekundach (czas z możliwością ustawiania), ponownie automatycznie zamyka się tylko zasuwą. Ponowne zamknięcie zasuwę można przyspieszyć przy pomocy dowolnego impulsu. Jeżeli po zamknięciu drzwi po połączeniu pojawia się informacja o statusie "ZAMKNIĘTE", wyświetlająca się na przemian z "PRZEKRĘĆ, ABY OTWORZYĆ", do otwarcia wystarczy przekreślenie ikony w prawo.



Po wykonaniu tego drzwi zostają otwarte przez 20 sekund (czas z możliwością ustawiania), sygnalizując status "OTWARTE", na przemian z "NACIŚNIJ, ABY PRZYSPIESZYĆ ZAMKNIĘCIE ZASUWY" na Stronie Głównej aplikacji

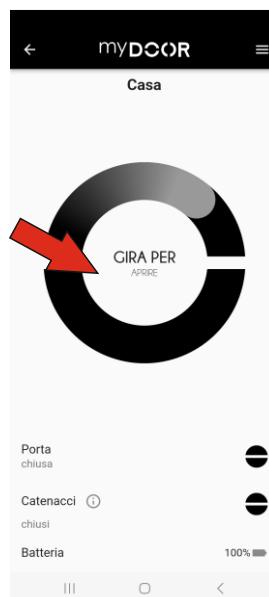
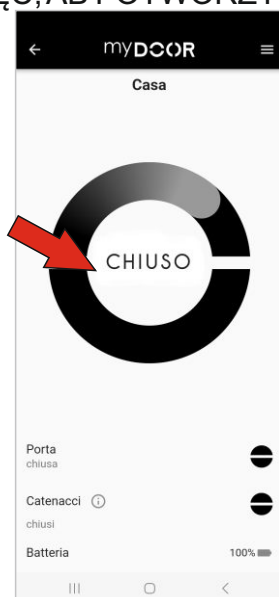


## Rodzaje otwierania-zamykania 4/11

Po zamknięciu zamka, należy ponownie aktywować tylko zasuwę, sygnalizując status "PRZEKRĘĆ, ABY ZAMKNAĆ", bowiem do zamknięcia wystarczy przekreślić ikonę w lewą stronę



Po zamknięciu przechodzi do stanu "ZAMKNIĘTE", pojawiającego się na przemian z "PRZEKRĘĆ, ABY OTWORZYĆ"



Otwarcie i zamknięcie może również nastąpić poprzez polecenie wydane z pilota powiązanego (o ile pozostajemy w zasięgu sygnału Bluetooth) lub przy użyciu sparowanego zdalnego przycisku - wtedy wystarczy nacisnąć przycisk przez 0,1\* do 5 sekund, a następnie zwolnić go, aby doszło do pełnego otwarcia, zamknięcia rygli lub wcześniejszego zamknięcia zasuwy.

Kontrolka stanu urządzenia zaczyna migać na niebiesko, a następnie zmienia kolor na zielony, po potwierdzeniu impulsu zamka, natomiast kończy czerwonym mignięciem, jeżeli impuls nie zostanie potwierdzony.

### **Pamiętaj:**

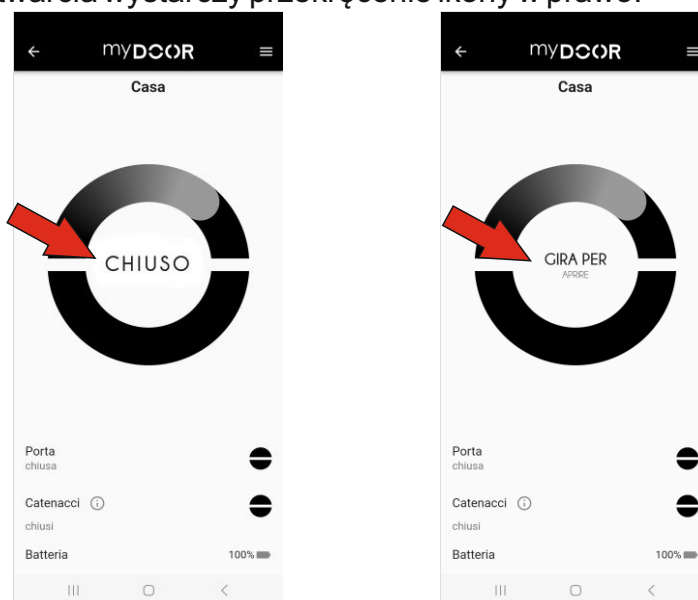
(\*) = Zasadniczo może dojść do przypadkowego naciśnięcia przycisków (na przykład po włożeniu pilota do kieszeni) i do uruchomienia urządzeń, z którymi przyciski te są powiązane (w tym konkretnym przypadku dochodzi do niezamierzonego otwarcia drzwi).

Z tego względu, mając na uwadze bezpieczeństwo, Dierre skonfigurował produkt w taki sposób, aby nie aktywował się on natychmiast po naciśnięciu przycisku, i tym samym rozwiązał problem "fałszywego wciśnięcia".

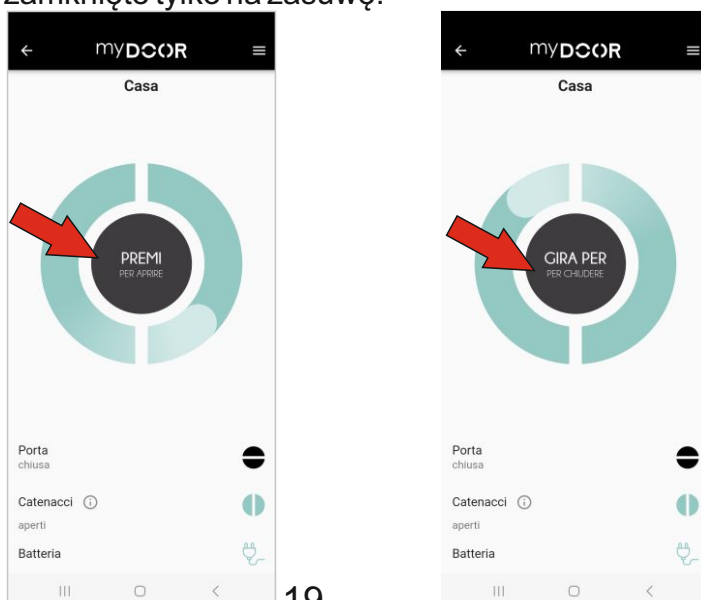
## Rodzaje otwierania-zamykania 5/11

### ⇒ PÓŁ-AUTOMATYCZNY (Typ 2)

**UWAGA:** z trybu można korzystać tylko z konfiguracją klamek: nieruchoma gałka lub nieruchoma klamka po stronie zewnętrznej; nie współpracuje z urządzeniami zainstalowanymi na drzwiach (np. czynniki linii papilarnych). Zamek nie zamyka się automatycznie i potrzebuje impulsu zamykania, ponadto zasuwę nie aktywuje się od impulsu otwierania, co powoduje zarządzanie typu "Elektryczne zwolnienie blokady", dzięki czemu można otwierać i zamykać drzwi w sposób mechaniczny, bez konieczności każdorazowego wysyłania poleceń. Jeżeli zamek jest zamknięty, po otrzymaniu impulsu otwierania przeprowadza pełny cykl, bez pociągania zasuwę, a po otrzymaniu kolejnego impulsu otwarcia, zasuwę zostaje odciągnięta; jeżeli skrzydło nie zostanie odsunięte po 20 sekundach (czas z możliwością ustawiania), ponownie automatycznie zamyka się tylko zasuwę. Ponowne zamknięcie zasuwę można przyspieszyć przy pomocy impulsu zamknięcia. Jeżeli po zamknięciu drzwi po połączeniu pojawia się informacja o statusie "ZAMKNIĘTE", wyświetlająca się na przemian z "PRZEKRĘĆ, ABY OTWORZYĆ", do otwarcia wystarczy przekreślenie ikony w prawo.

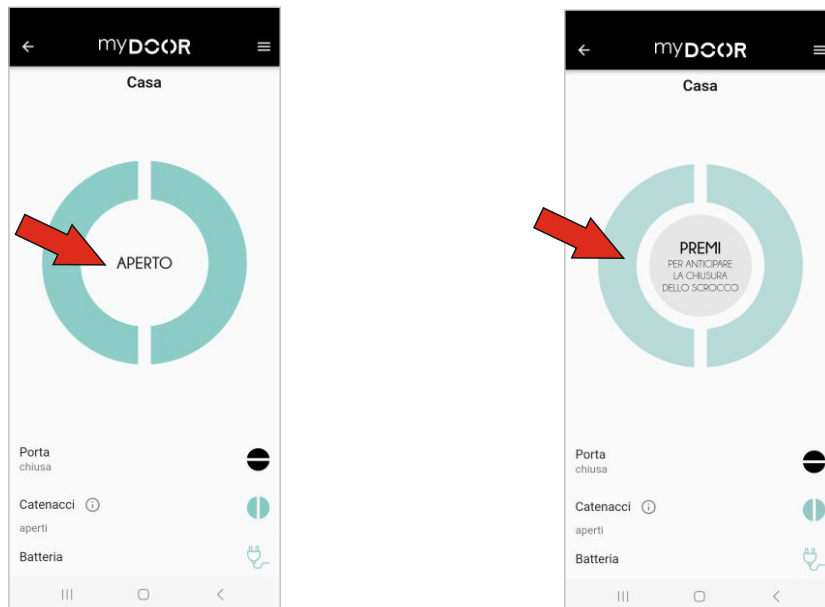


Po wykonaniu tej operacji tylko zasuwę jest wsunięta do ramy, a drzwi sygnalizują status "NACIŚNIJ, ABY OTWORZYĆ", na przemian z "PRZEKRĘĆ, ABY ZAMKNAĆ" na Stronie Głównej. W pierwszym przypadku następuje odciągnięcie zasuwę i drzwi otwierają się, w drugim - następuje wsunięcie rygli. Strony te pojawiają się za każdym razem, gdy drzwi są zamknięte tylko na zasuwę.

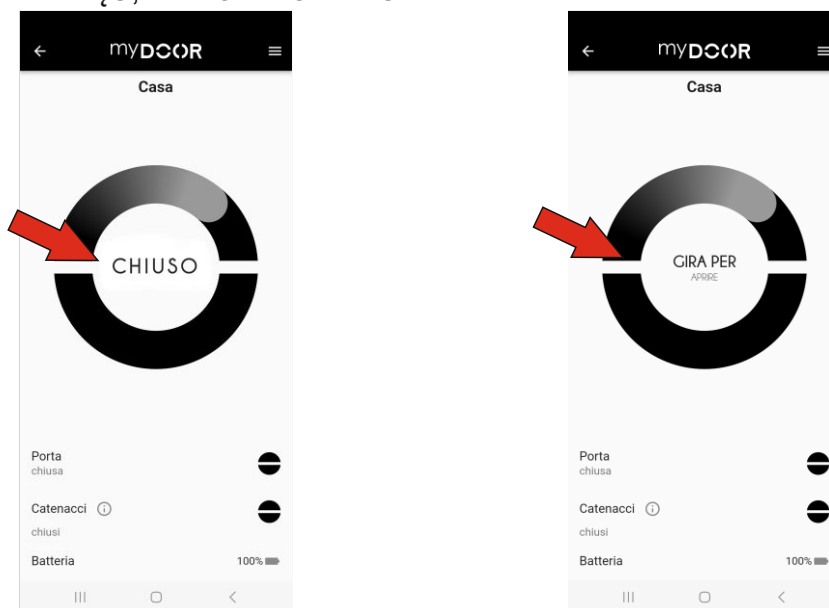


## Rodzaje otwierania-zamykania 6/11

Po pociągnięciu zasuw drzwí zostają otwarte przez 20 sekund (czas z możliwością ustawiania), sygnalizując status "OTWARTE", na przemian z "NACIŚNIJ, ABY PRZYSPIESZYĆ ZAMKNIĘCIE ZASUWY" na Stronie Głównej aplikacji



Z kolei jeżeli zostaną zamknięte rygle, drzwí blokują się sygnalizując stan "ZAMKNIĘTE", na przemian z "PRZEKRĘĆ, ABY OTWORZYĆ"



Otwieranie i zamykanie jest również możliwe przy użyciu sparowanego pilota (jeżeli znajdujemy się w zasięgu sygnału Bluetooth) lub przy pomocy sparowanego zdalnego przycisku. Aby otworzyć rygle lub zasuwę, wystarczy nacisnąć przycisk przez 0,1\* - 2 sekundy, a następnie go zwolnić. Jeżeli natomiast chcemy zamknąć rygle lub przyspieszyć zamknięcie zasuw, wystarczy nacisnąć przycisk przez 2 - 5 sekund, a następnie go zwolnić. W obu przypadkach kontrolka stanu urządzenia zaczyna migać na niebiesko, a następnie zmienia kolor na zielony, po potwierdzeniu impulsu zamka, natomiast kończy czerwonym mignięciem, jeżeli impuls nie zostanie potwierdzony.

**Pamiętaj:** (\*) = Zasadniczo może dojść do przypadkowego naciśnięcia przycisków (na przykład po włożeniu pilota do kieszeni) i do uruchomienia urządzeń, z którymi przyciski te są powiązane (w tym konkretnym przypadku dochodzi do niezamierzonego otwarcia drzwí). Z tego względu, mając na uwadze bezpieczeństwo, Dierre skonfigurował produkt w taki sposób, aby nie aktywował się on natychmiast po naciśnięciu przycisku, i tym samym rozwiązał problem "fałszywego wciśnięcia".

## Rodzaje otwierania-zamykania 7/11

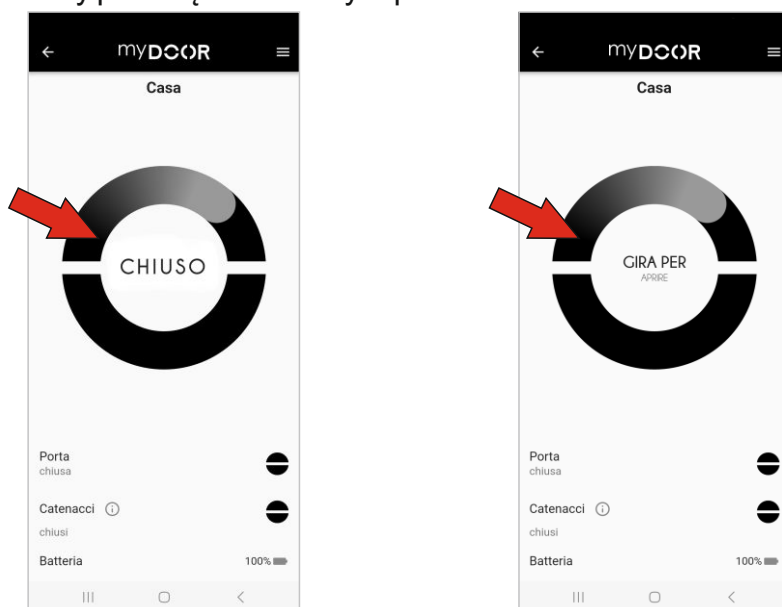
### ⇒ PÓŁAUTOMATYCZNY (Typ 3)

UWAGA: tryb można stosować z konfiguracją klamek: obracająca się gałka lub klamka po stronie zewnętrznej.

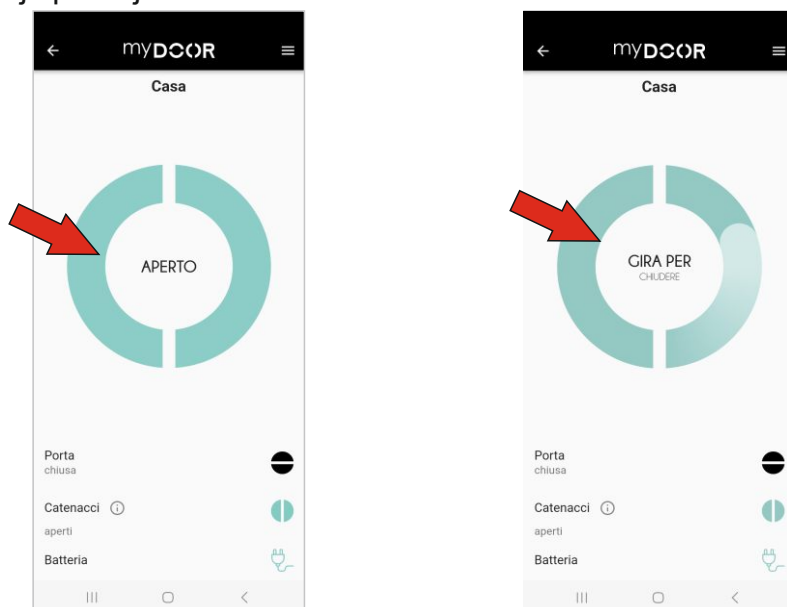
Za każdym razem po domknięciu skrzydła zamek automatycznie zamyka się, w ten sposób mamy pewność stałego bezpieczeństwa. Zasuwę można uruchomić tylko klamką lub kluczem.

Jeżeli zamek jest zamknięty, po otrzymaniu impulsu otwierania przeprowadza cykl otwierania bez pociągania zasuwy. Jeżeli skrzydło nie zostanie przesunięte, po 10 sekundach (czas z możliwością ustawiania), ponownie następuje bezpieczne automatyczne zamknięcie.

Jeżeli po zamknięciu drzwi po połączeniu pojawia się się informacja o statusie "ZAMKNIĘTE", wyświetlająca się na przemian z "PRZEKRĘĆ, ABY OTWORZYĆ", do otwarcia wystarczy przekręcenie ikony w prawo.

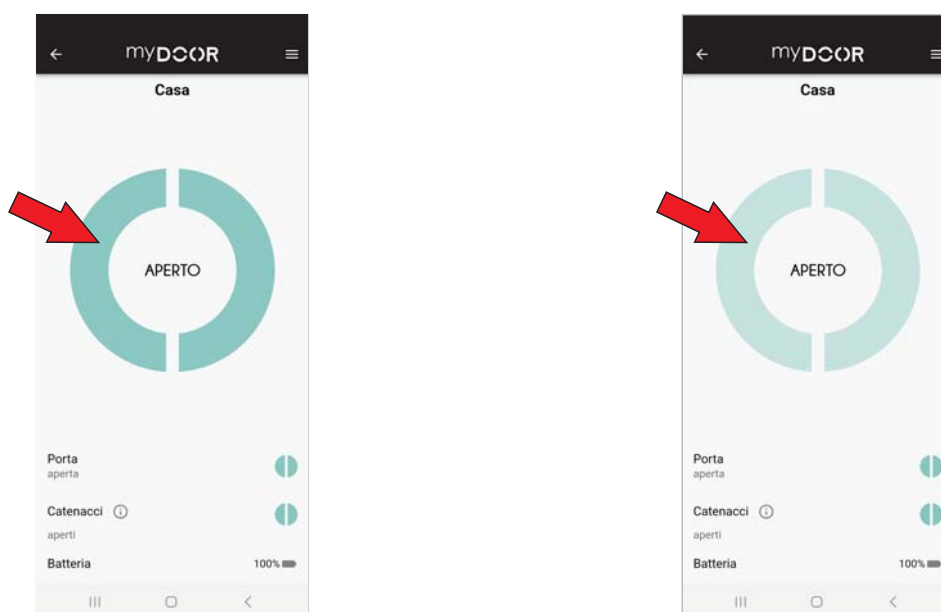


Po wykonaniu tego drzwi pozostają otwarte przez 10 sekund (czas z możliwością ustawiania), sygnalizując status "OTWARTE", na przemian z "PRZEKRĘĆ, ABY ZAMKNAĆ", na Stronie Głównej Aplikacji



## Tipologie di apertura-chiusura 8/11

Jeśli w tym czasie skrzydło zostanie otwarte ręcznie, wyświetli się status "OTWARTE", z niebieskim migającym kółkiem.



Otwieranie i zamykanie jest również możliwe przy użyciu sparowanego pilota (jeżeli znajdujemy się w zasięgu sygnału Bluetooth) lub przy pomocy sparowanego zdalnego przycisku, wystarczy bowiem nacisnąć przycisk przez czas od 0,1\* sekundy do 5 sekund, a następnie zwolnić go, aby wykonać otwieranie i zamykanie rygli.

Kontrolka stanu urządzenia zaczyna migać na niebiesko, a następnie zmienia kolor na zielony, po potwierdzeniu impulsu zamka, natomiast kończy czerwonym mignięciem, jeżeli impuls nie zostanie potwierdzony.

### ➔ INSTRUKCJA

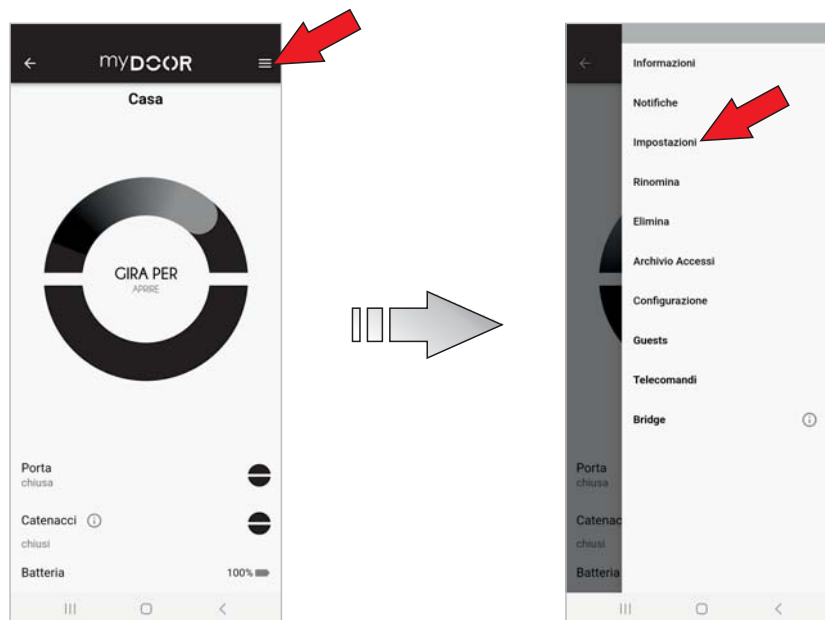
Zamek dezaktywuje użycie silnika elektrycznego, w związku z czym może być używany tylko mechanicznie. (Dostępne w zamkach produkowanych od 2025 roku)

**Pamiętaj:** (\*) = Zasadniczo może dojść do przypadkowego naciśnięcia przycisków (na przykład po włożeniu pilota do kieszeni) i do uruchomienia urządzeń, z którymi przyciski te są powiązane (w tym konkretnym przypadku dochodzi do niezamierzonego otwarcia drzwi). Z tego względu, mając na uwadze bezpieczeństwo, Dierre skonfigurował produkt w taki sposób, aby nie aktywował się on natychmiast po naciśnięciu przycisku, i tym samym rozwiązał problem "fałszywego wciśnięcia".

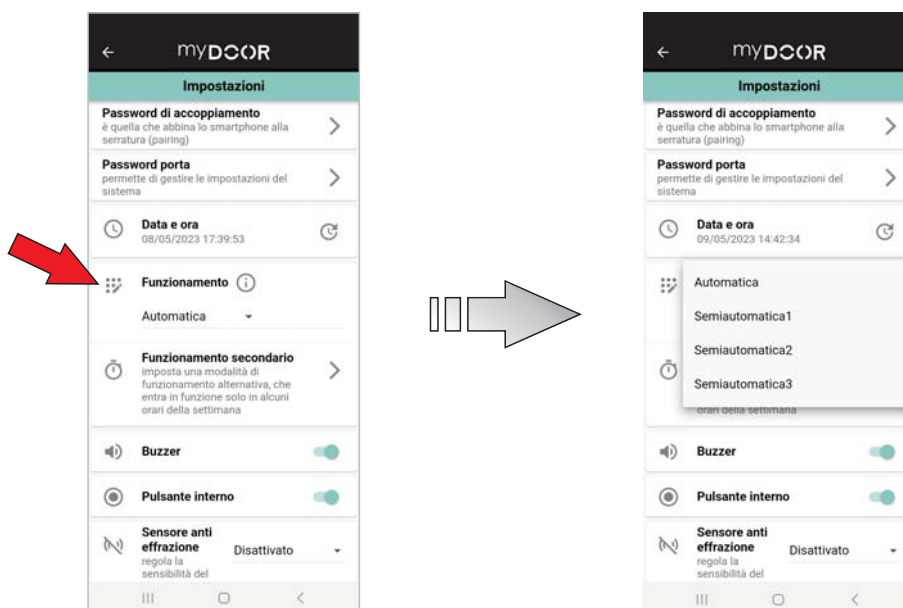
## Rodzaje otwierania-zamykania 9/11

Jeden z 5 trybów można ustawić wybierając je po prostu z menu.

Aby wejść do menu, wystarczy nacisnąć przycisk z 3 linie w prawym górnym rogu Strony Głównej w Aplikacji i wybrać pozycję "Ustawienia".



Nacisnąć klawisz "Działanie" i wybrać odpowiedni tryb

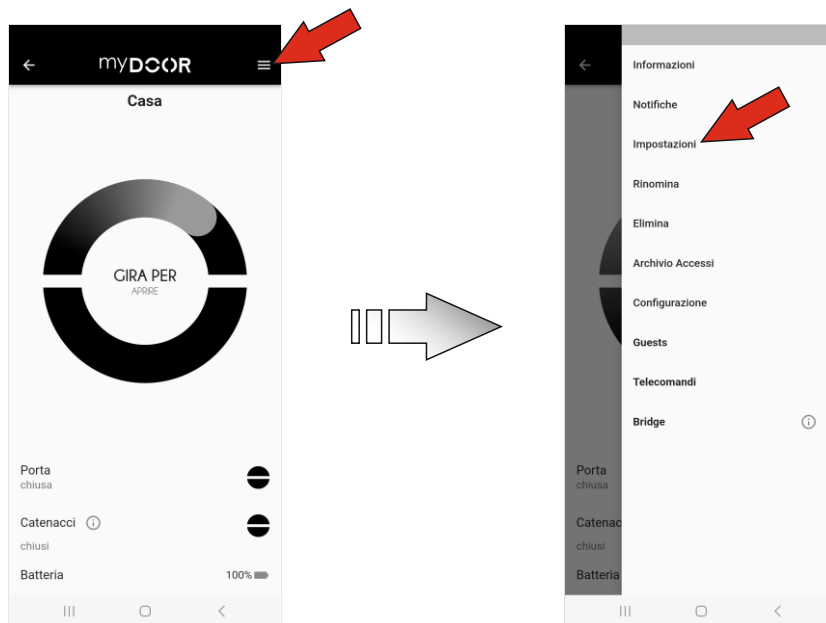


Teraz urządzenie **myDOOR** jest skonfigurowane w trybie otwierania wybranego do działania głównego.

# Rodzaje otwierania-zamykania 10/11

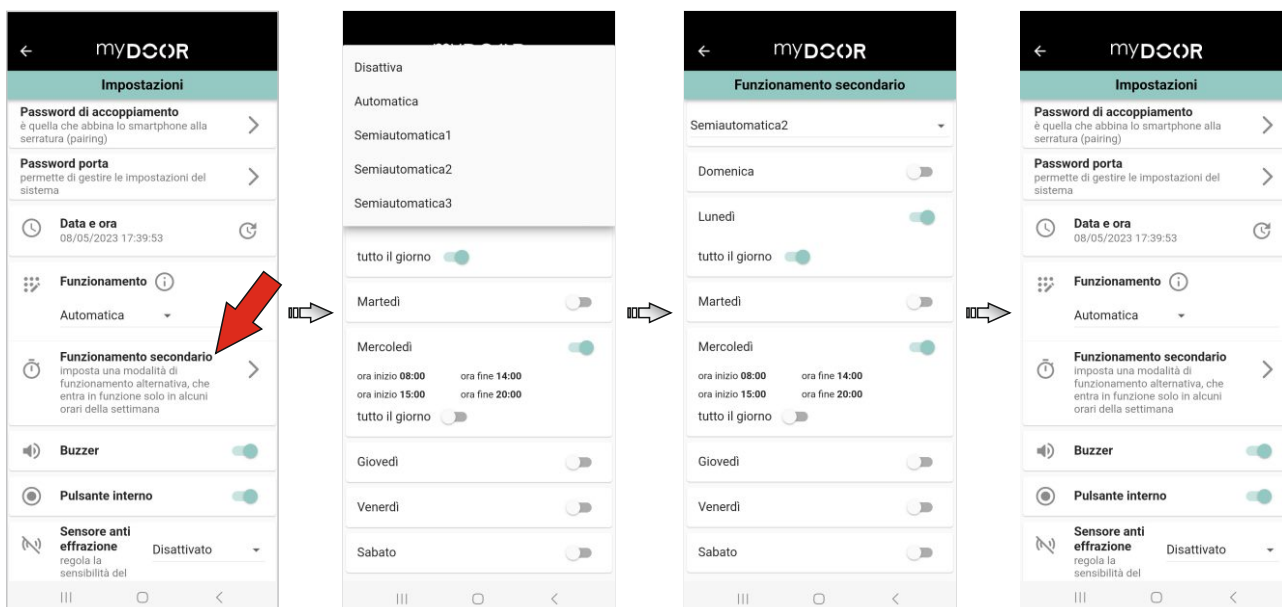
Można również ustawić "Działanie dodatkowe".

Aby wejść do menu, wystarczy nacisnąć przycisk z 3 linie w prawym górnym rogu Strony Głównej w Aplikacji i wybrać pozycję "Ustawienia".



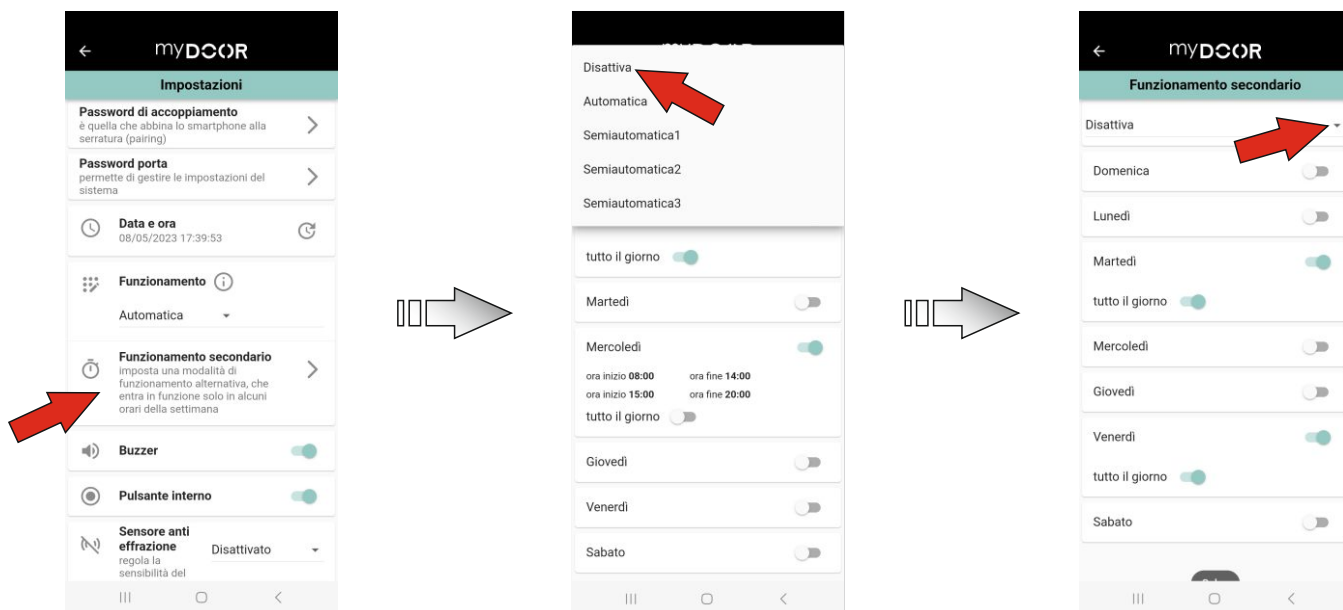
Następnie nacisnąć przełącznik na pozycję "Działanie dodatkowe", aby przejść do menu ustawiania przedziałów czasowych, w obrębie których będzie aktywny tryb danego otwierania (ustawia się go poprzez wciśnięcie przycisku "ZMIANA DODATKOWE").

Następnie ustawić przedziały czasowe, odpowiednio do potrzeb (patrz rozdział "Konfigurowanie przedziałów czasowych") i nacisnąć przycisk USTAW, aby aktywować działanie dodatkowe w określonych zdefiniowanych przedziałach czasowych.



# Rodzaje otwierania-zamykania 11/11

Aby wyłączyć działanie dodatkowe, wystarczy przejść ponownie do tej części menu i nacisnąć przycisk WYŁĄCZ.



# Dynamiczne podsumowanie przycisków 1/1

## Korzystanie z przycisku dynamicznego do otwierania/ zamykania

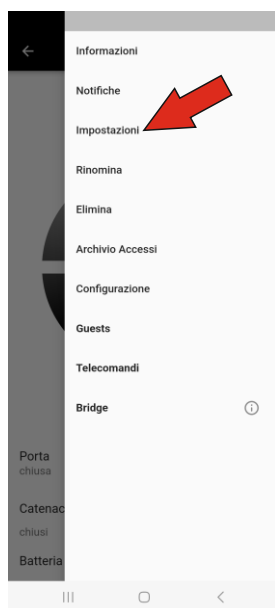
Korzystanie z przycisku dynamicznego, znajdującego się na Stronie Głównej aplikacji (patrz rozdział "Oznaczenie pól na Stronie Głównej") jest łatwe i intuicyjne. W zależności od ustawionego trybu otwierania, wystarczy przekręcić przycisk w prawo, aby otworzyć rygle i w lewo, aby je zamknąć. W trybie "Automatycznym" i "Pół-automatycznym 1" otwieranie kończy się poprzez odciążenie również zasuwy, natomiast w trybie "Pół-automatycznym 2" na zakończenie cyklu otwierania rygli aktywuje się środkowy przycisk do zarządzania zasuwą (więcej informacji na ten temat znajduje się w poprzednim rozdziale "Tryby otwierania - zamykania").



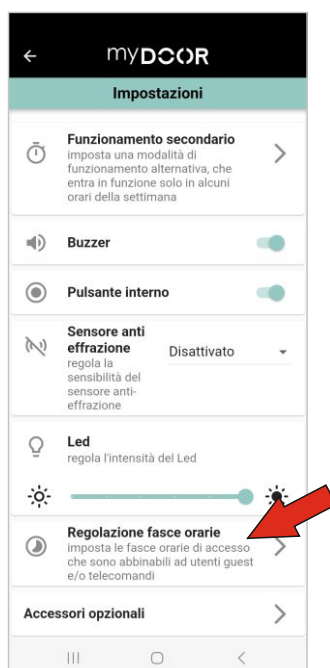
# Konfigurowanie przedziałów czasowych 1/5

## Zarządzanie przedziałami czasowymi

Można zarządzać maksymalnie 5 przedziałami czasowymi, w których są aktywni użytkownicy Guest i piloty. Ustawienia wykonywane są w odniesieniu do tygodnia i dla każdego dnia można zdefiniować 2 różne przedziały. Aby wejść do menu, wystarczy nacisnąć przycisk z 3 linie w prawym górnym rogu Strony Głównej w Aplikacji i wybrać pozycję "Ustawienia".

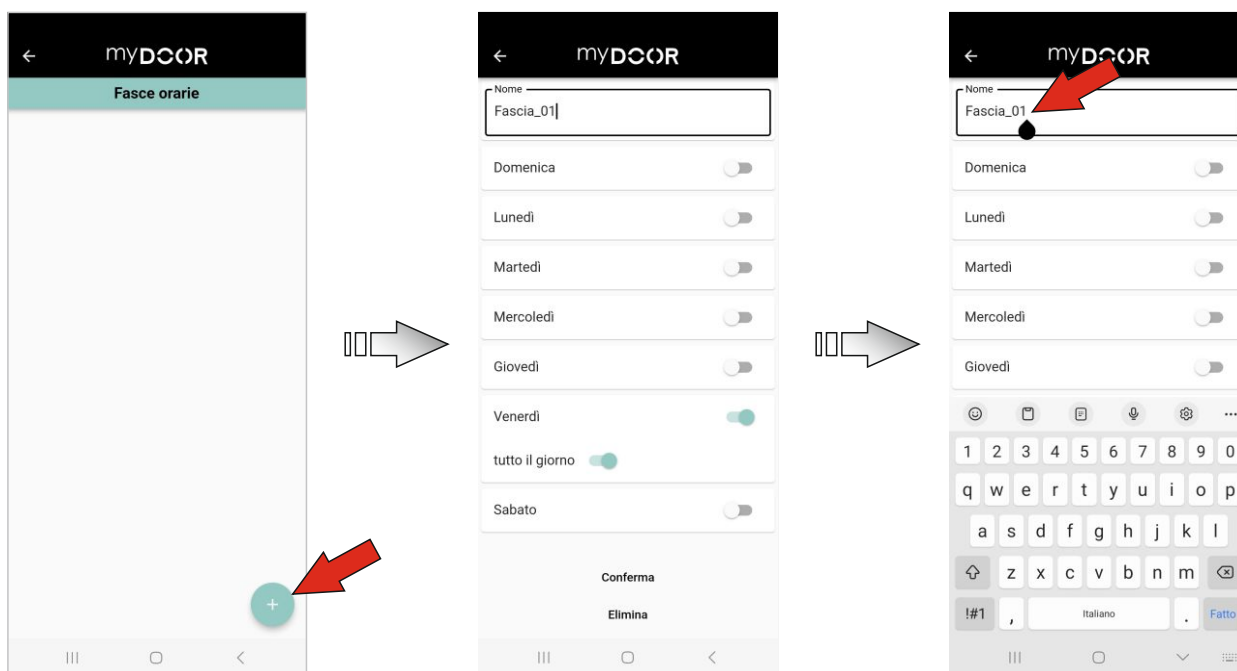


W dole strony nacisnąć klawisz "Regulacja przedziałów czasowych", aby przejść do wykazu przedziałów czasowych



## Konfigurowanie przedziałów czasowych 2/5

Aby dodać przedział czasowy, nacisnąć na przycisk (+), zmienić nazwę przedziału, naciskając na nazwę domyślną i przystąpić do ustawień



Wybrać dni, w których chcemy upoważnić użytkowników Guest do otwierania, oraz piloty, które będą przypisane do tego przedziału. W tym celu wystarczy przesunąć kursor na wybrany dzień i automatycznie pojawią się dwie możliwości:

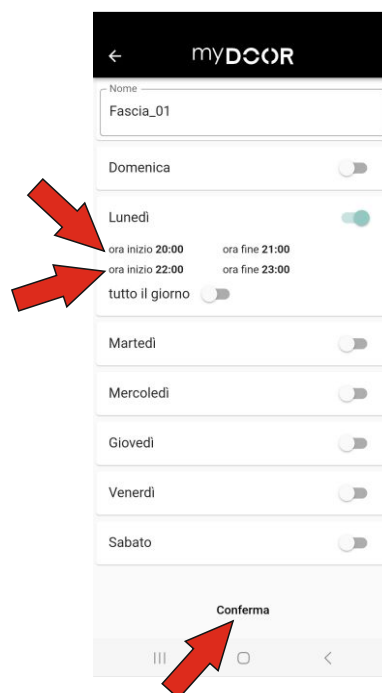
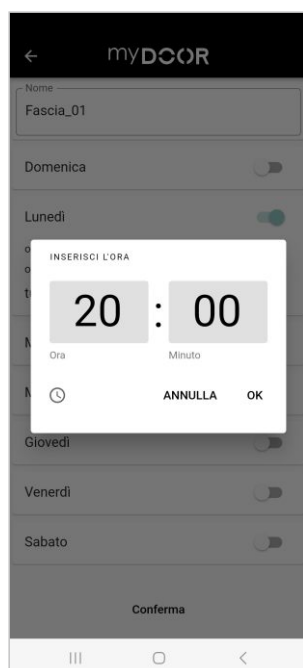
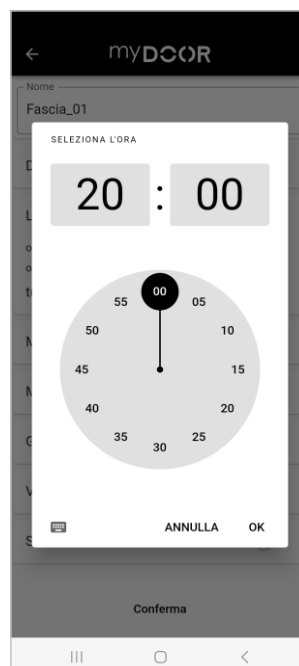
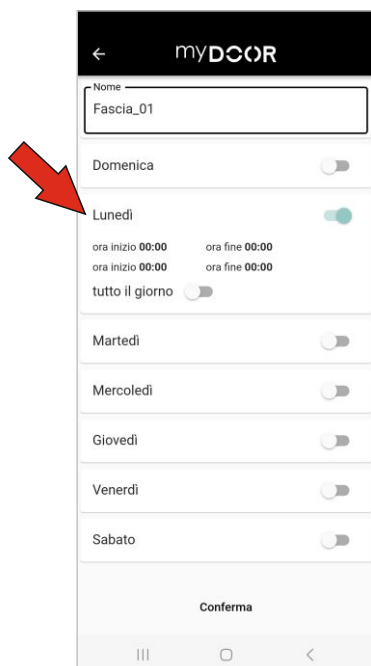
### ☞ Pozwolenie na otwarcie o określonej godzinie

Wybrać godzinę rozpoczęcia i godzinę zakończenia pozwolenia (maksymalnie do dwóch okresów) i nacisnąć przycisk "Ustaw", aby potwierdzić zmiany w zakresie.

W sytuacji pokazanej poniżej upoważnienie na otwarcie zostało ustawione tylko w poniedziałki, od godziny 20:00 do 21:00 i od 22:00 do 23:00. Oznacza to, że poza tymi godzinami w poniedziałek użytkownik Guest i piloty przypisane do przedziału "Przedział 01" nie będą współpracować z drzwiami,

# Konfigurowanie przedziałów czasowych 3/5

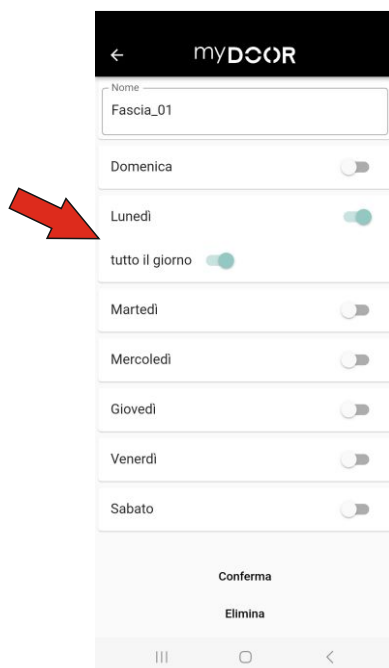
ani ich otwierać, ani ich zamykać.



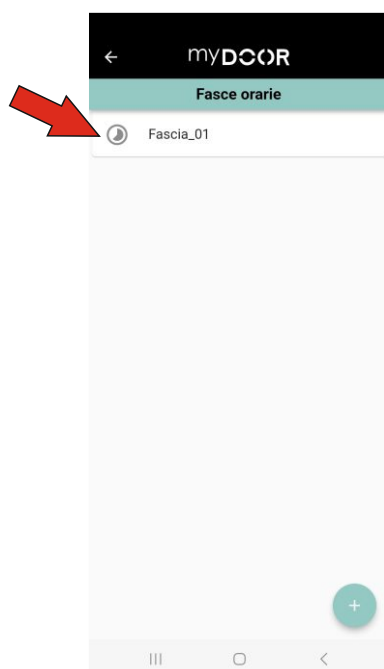
## Konfigurowanie przedziałów czasowych 4/5

### ☞ Pozwolenie na otwarcie przez cały dzień

Wybierając pozycję "Cały dzień" upoważnia się użytkowników Guest oraz piloty przypisane do danego przedziału do współpracy z drzwiami przez cały wybrany dzień. Tu również należy nacisnąć przycisk "Ustaw", aby potwierdzić zmiany wprowadzone do przedziału.



Po zakończeniu ustawień w liście przedziałów czasowych pokaże się podsumowanie wskazujące liczbę ustawionych przedziałów w odniesieniu do maksymalnej dopuszczalnej liczby, nazwę przedziału oraz dni, w których przedział jest aktywny. Aby poznać szczegóły dotyczące godzin, należy nacisnąć na wybrany przedział i przejść do ustawień szczegółowych.



## Konfigurowanie przedziałów czasowych 5/5

Istnieje możliwość usunięcia przedziału czasowego bezpośrednio z listy (naciskając ikonę kosza w Androidzie lub przeciągając ją na lewo w iOS). Po usunięciu przedziału czasowego wszystkie przypisane do niego Key-Fob i konta Guest domyślnie przestają być aktywne; aby je aktywować, trzeba wprowadzić do nich odrębne ustawienia z poziomu odpowiednich menu.

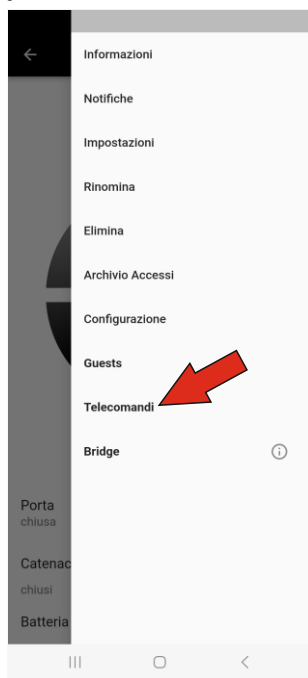


# Zarządzanie pilotami 1/8

## Wprowadzanie nowych pilotów/ zdalnych przycisków

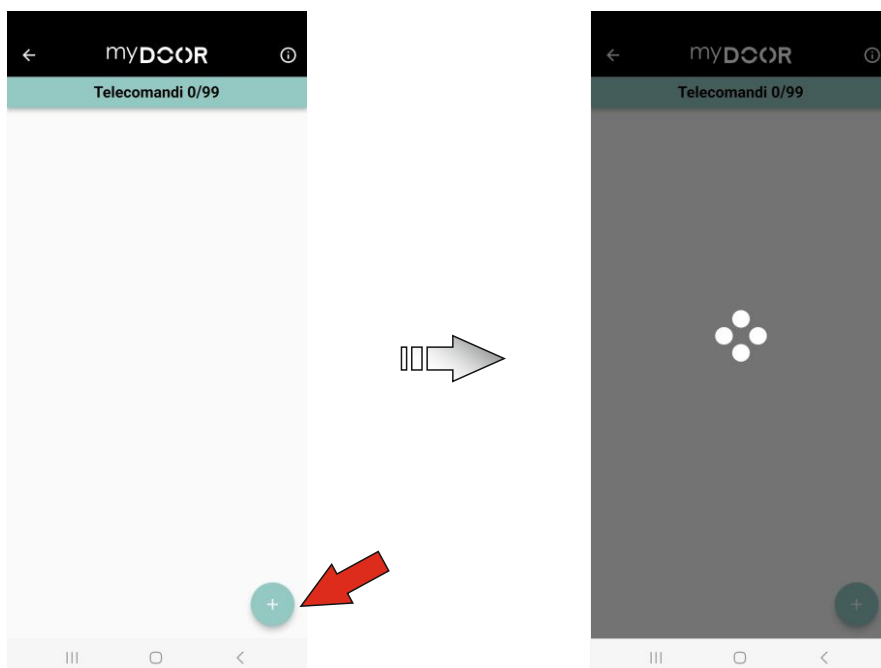
Można wprowadzić do 99 pilotów/ zdalnych przycisków, każdemu z nich należy nadać odrębną nazwę, aby był łatwo identyfikowalny, można je także przypisać do określonego przedziału czasowego.

Aby wejść do menu, wystarczy nacisnąć przycisk z 3 linie w prawym górnym rogu Strony Głównej w Aplikacji i wybrać pozycję "PILOTY".



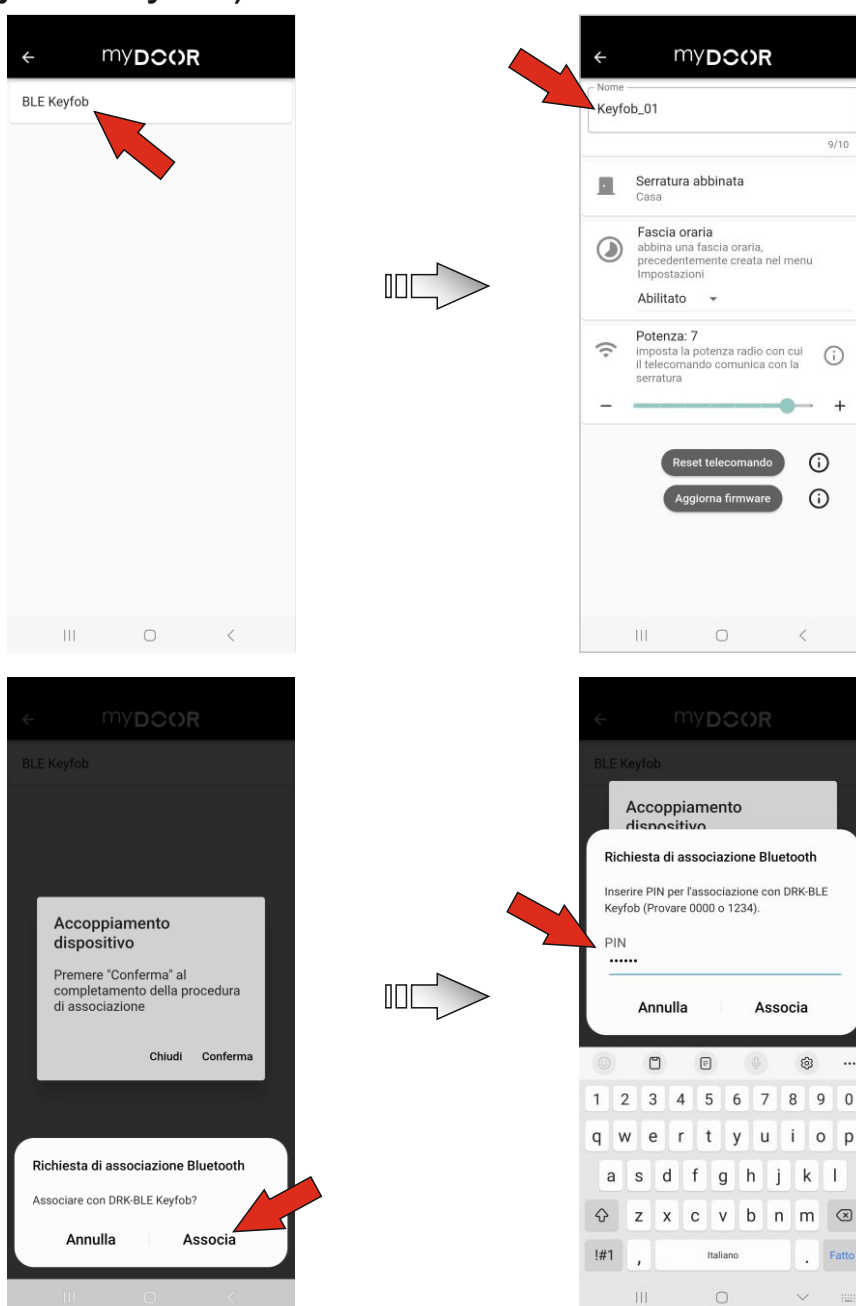
Aby dodać pilota, należy mieć go przy sobie i wykonać następujące czynności:

- ⇒ nacisnąć przez co najmniej 5 sekund przycisk na pilocie
- ⇒ po zwolnieniu przycisku LED na pilocie zaczyna migać na zielono
- ⇒ następnie wcisnąć przycisk (+) w dolnym prawym rogu w aplikacji i zaczekać na wyszukanie urządzenia



## Zarządzanie pilotami 2/8

- ⇒ wyświetla się następnie wynik wyszukiwania
- ⇒ jeżeli pilot jest konfigurowany z ustawieniami fabrycznymi, zostaje nazwany nazwą "BLE Keyfob" (lub ewentualnie z nazwą, która została do niego przypisana)
- ⇒ wybrać pilot, aby przejść do specjalnego menu Key-Fob (po nawiązaniu połączenia zielona kontrolka zaczyna migać dużo szybciej)
- ⇒ w okienku pop-up trzeba wpisać hasło parowania, aby powiązać smartfon z Key-Fob, hasło domyślne to 987654
- ⇒ w kolejnym oknie pop-up należy zatwierdzić zmianę hasła, unifikując je automatycznie z hasłem do zamka (bez akceptacji nie będzie można korzystać z Key-Fob)

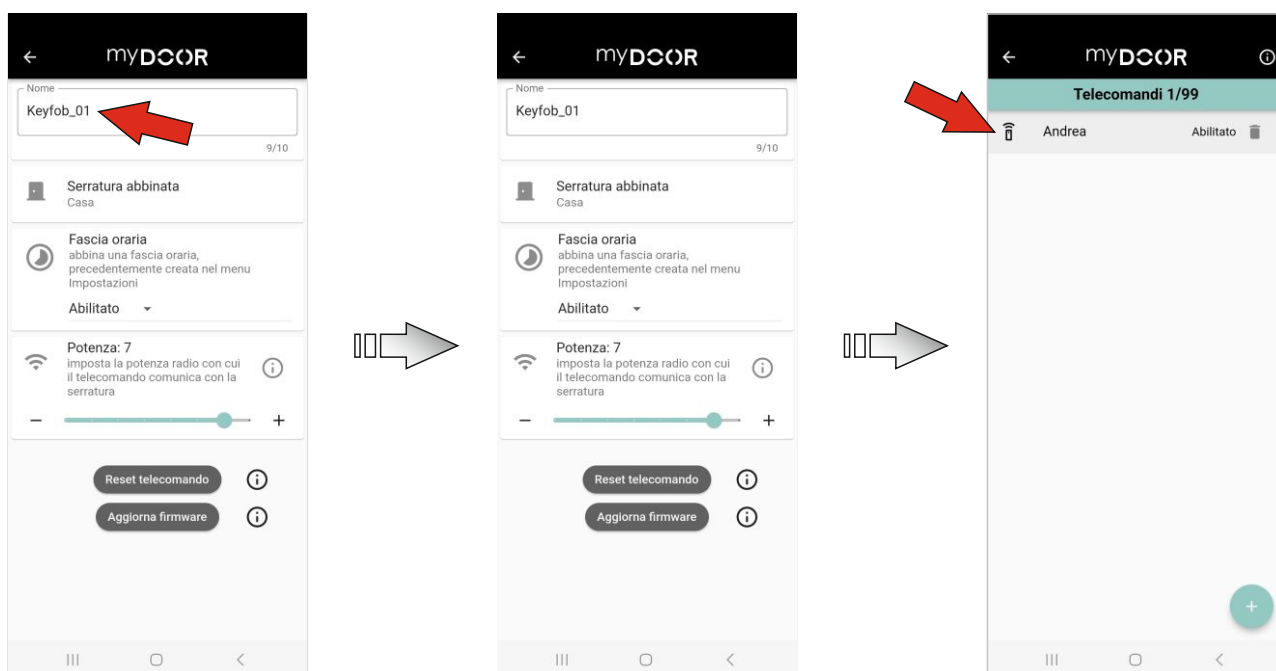


## Zarządzanie pilotami 3/8

### ⇒ zapisać ustawienia

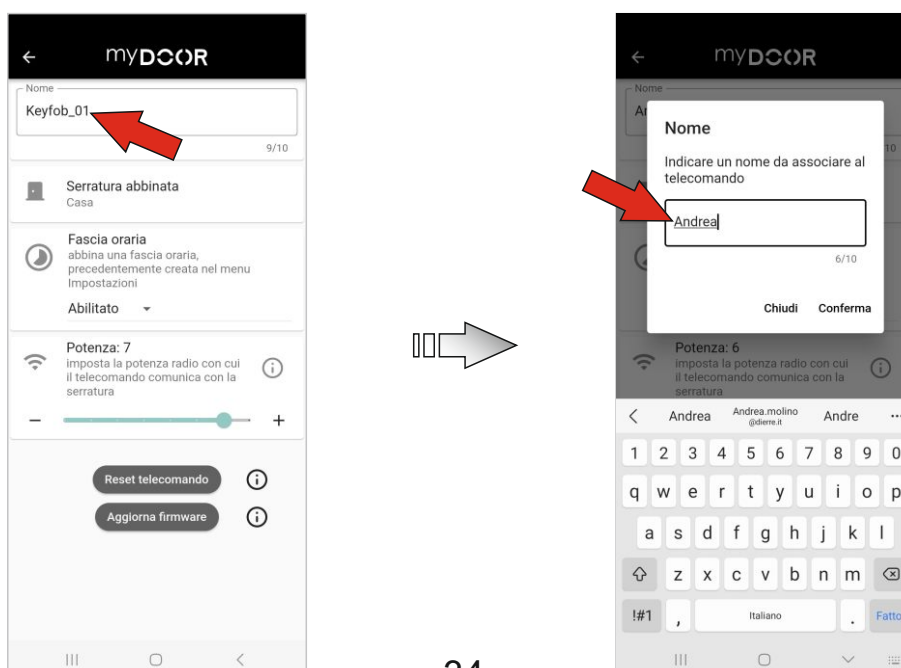
UWAGA: po zmianie hasła PAROWANIA trzeba rozparować key-fob z oryginalnego menu Bluetooth wykorzystywanego urządzenia, a następnie przeprowadzić parowanie z nowym hasłem, odpowiadającym hasłu parowania zamka.

### ⇒ kontrolka Key-Fob ponownie zaczyna migać na zielono i wtedy też można go wybrać z listy, aby przejść do ustawień



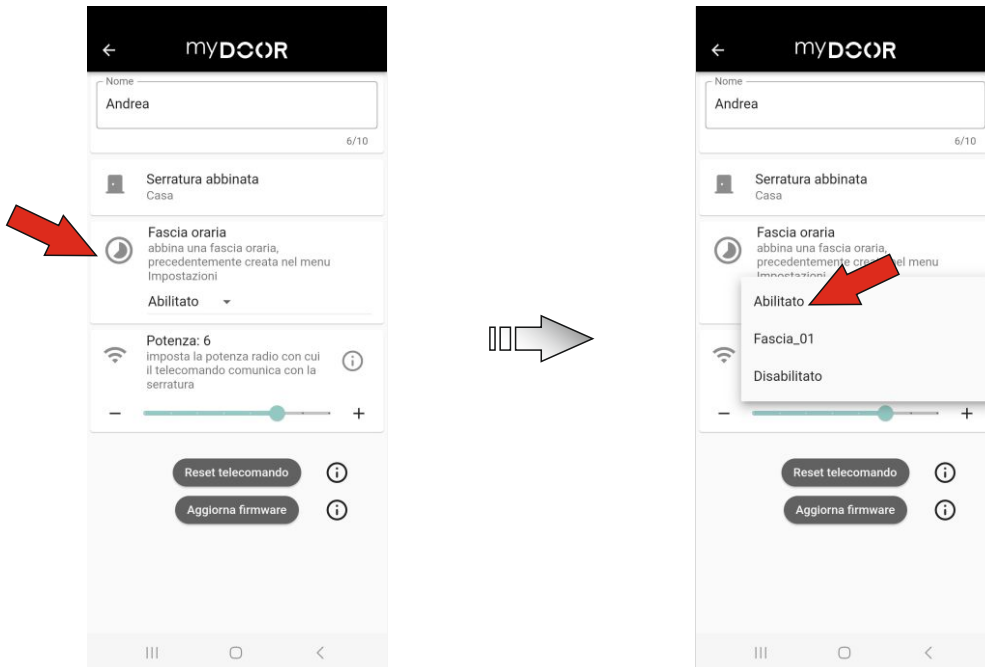
### ⇒ z menu Key-Fob można:

- zmieniać nazwę (maksimum 10 znaków)

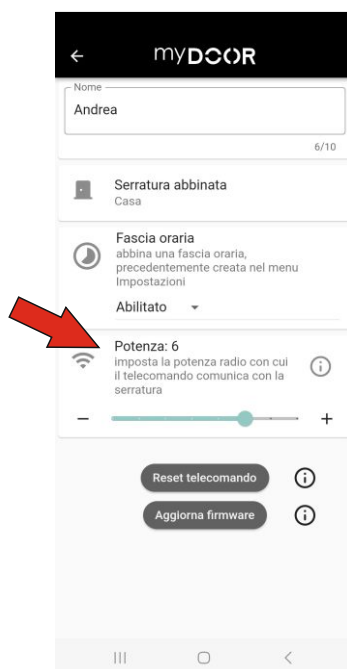


## Zarządzanie pilotami 4/8

- zmienić przypisany przedział czasowy lub wyłączyć Key-Fob

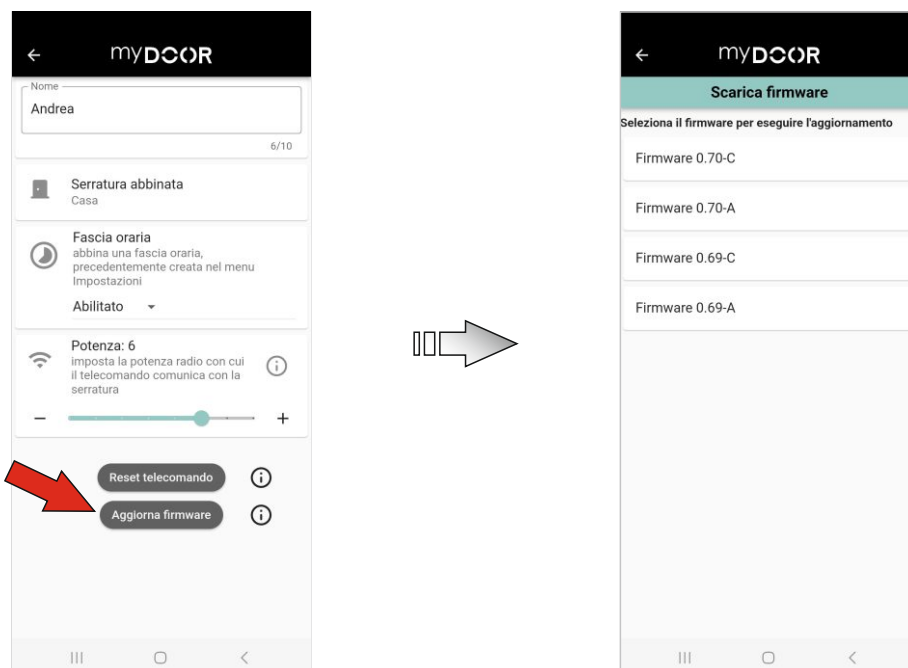


- ustawić moc Key-Fob

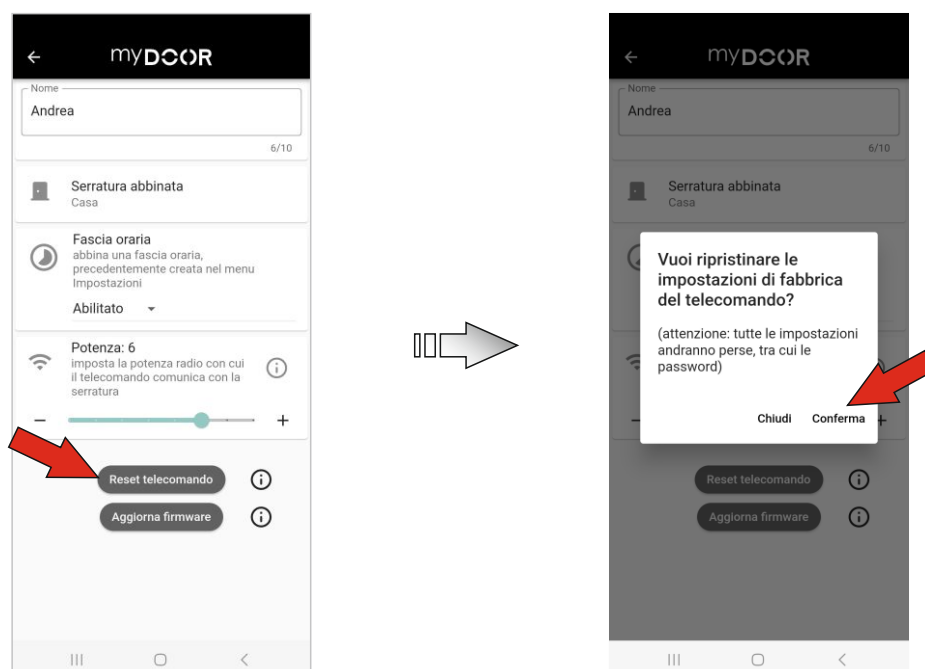


## Zarządzanie pilotami 5/8

- zaktualizować firmware

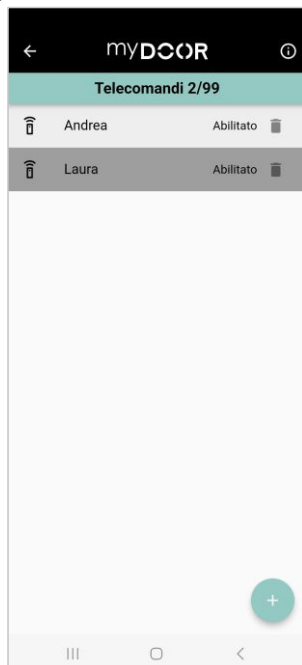


- zresetować Key-Fob do ustawień fabrycznych (nazwa i hasło parowania, po zakończeniu resetu Key-Fob również zostanie usunięty z listy)



## Zarządzanie pilotami 6/8

- nie wolno zapominać zapisaniu ustawień, ponieważ tylko tak będzie można je zastosować dla Key-Fob

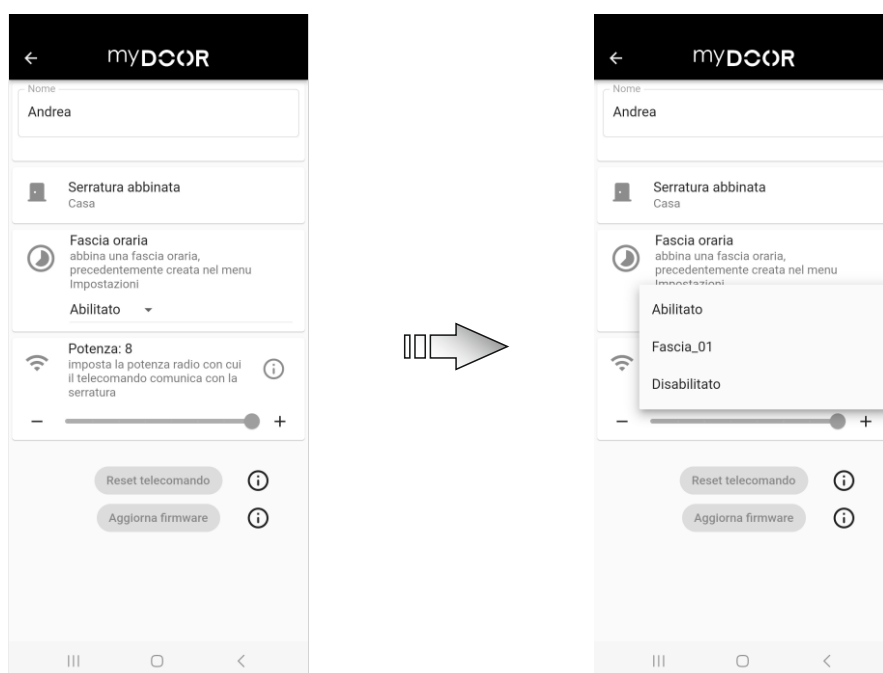


Po zakończeniu wprowadzania kolejnych Key-Fob do listy, wyświetli się zestawienie ze szczegółowym podaniem liczby wprowadzonych Key-Fob w stosunku do maksymalnej dopuszczalnej liczby, lista z nazwami Key-Fob wraz z podaniem przypisanego do nich przedziału czasowego. Aby można było znaleźć Key-Fob na liście, wystarczy wcisnąć przez co najmniej 5 sekund przycisk Key-Fob, a po jego zwolnieniu kontrolka zacznie migać na zielono, wtedy trzeba przycisnąć przycisk "znajdź urządzenia" i w liście odpowiednia nazwa zostanie zaznaczona zmieniając swój wygląd z pół-przezroczystego na czarny.

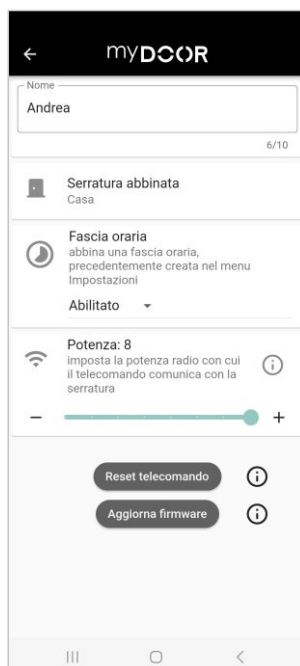
## Zarządzanie pilotami 7/8

Więcej informacji na temat Key-Fob można uzyskać naciskając wybraną pozycję na liście; operację wykonuje się na 2 różne sposoby:

- ➔ **bez podłączenia Key-Fob** (w ten sposób można jedynie zmienić przypisany przedział czasowy lub wyłączyć Key-Fob)



- ➔ **z podłączeniem Key-Fob** (w ten sposób można przeprowadzać wszystkie operacje przedstawione w poprzednim rozdziale)



## Zarządzanie pilotami 8/8

Istnieje możliwość usunięcia Key-Fob bezpośrednio z listy (naciskając ikonę kosza w Androidzie lub przeciągając ją na lewo w iOS). Usunięty Key-Fob traci upoważnienie na otwieranie zamka, natomiast zachowane zostają wszystkie ustawienia (nazwa, hasło parowania).



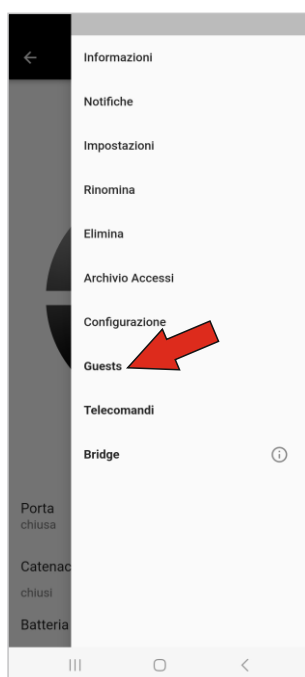
# Zarządzanie użytkownikami Guest 1/7

## Wprowadzanie nowych profili Guest

Guest to profil, który posiada uprawnienia wyłącznie do otwierania i zamykania drzwi, wg zasad przypisanych z poziomu profilu Master.

Można utworzyć do 99 profili Guest, każdemu z nich należy nadać odrębną nazwę, aby był łatwo identyfikowalny, można je także przypisać do określonego przedziału czasowego.

Aby wejść do menu, wystarczy nacisnąć przycisk z 3 linie w prawym górnym rogu Strony Głównej w Aplikacji i wybrać pozycję "GUESTS".



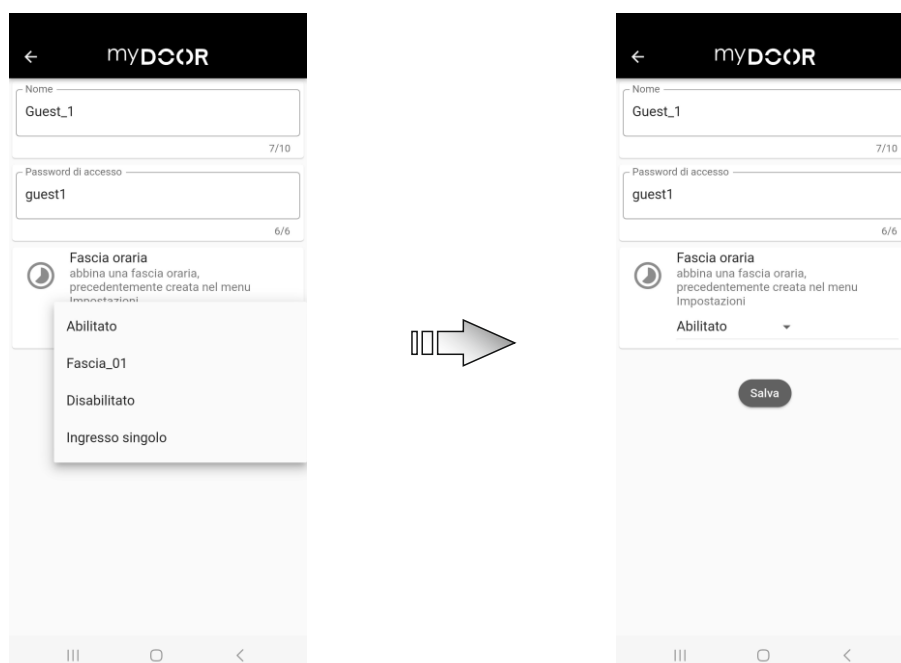
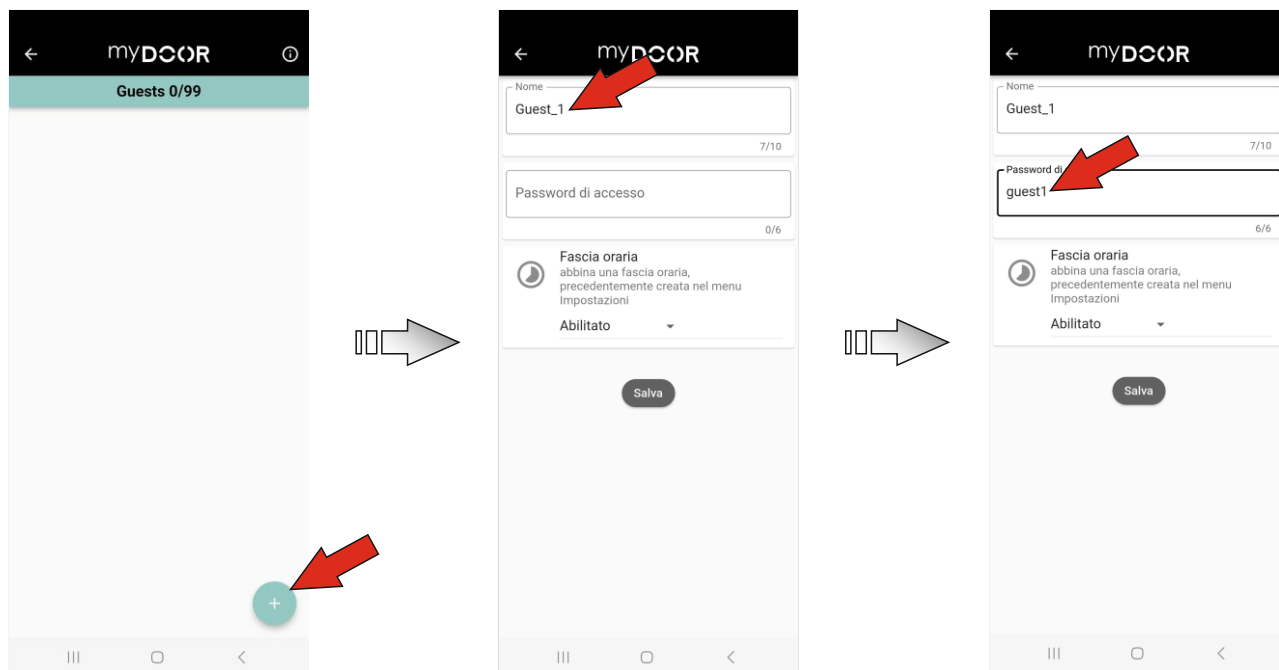
### ➤ Dodawanie użytkownika Guest

Aby dodać użytkownika Guest, należy nacisnąć przycisk (+), zmienić nazwę gościa naciskając na nazwę domyślną, następnie zdefiniować hasło dla danego gościa (6 znaków alfanumerycznych), zdefiniować ustawienie rodzaju uprawnień\* i zapisać ustawienia.

\*jednym z możliwych ustawień, zasługujących na szczególną uwagę, jest "Pojedyncze wejście" - to ustawienie pozwala przypisać do określonego profilu możliwość jednorazowego otwarcia drzwi, po czym profil automatycznie zostaje wyłączony. Niezależnie od ustawionego sposobu otwierania, po otwarciu z takiego profilu zamek zachowuje się tak, jak z ustawieniem "Automatyczny", aż do ponownego zamknięcia, po czym wraca

## Zarządzanie użytkownikami Guest 2/7

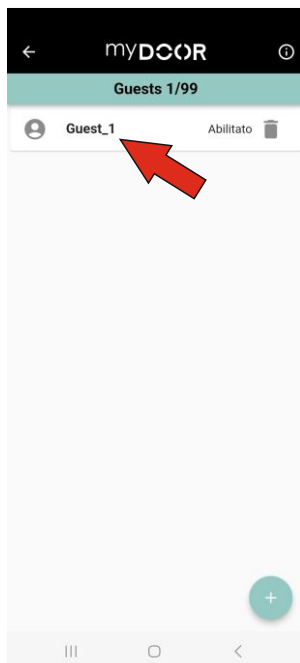
do trybu, w którym był ustawiony wcześniej.



Po zakończeniu ustawień na liście Guest wyświetla się zestawienie, pokazujące szczegółowo liczbę zdefiniowanych kont Guest w stosunku do maksymalnej dopuszczalnej liczby, nazwę gościa oraz rodzaj uprawnień; aby uzyskać informacje szczegółowe na temat gościa, należy nacisnąć na jego nazwę, po czym

## Zarządzanie użytkownikami Guest 3/7

przechodzi się do ustawień szczegółowych.



Istnieje możliwość usunięcia konta Guest bezpośrednio z listy (naciskając ikonę kosza w Androidzie lub przeciągając ją na lewo w iOS).



## Zarządzanie użytkownikami Guest 4/7

### Parowanie nowych urządzeń

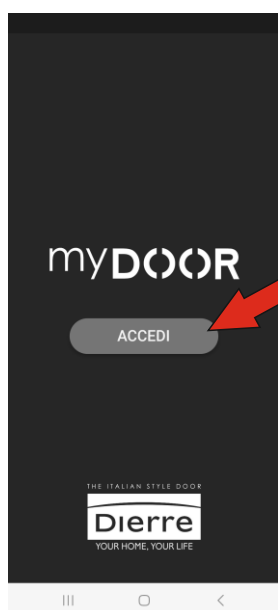
Aby można było połączyć się z zamkiem, trzeba przeprowadzić parowanie, używając hasła PAIRING.

Pobrać aplikację myDOOR Dierre z Play Store lub z Apple Store, odpowiednio do używanego systemu. Patrz rozdział na początku instrukcji "**Pobieranie Aplikacji myDOOR**"



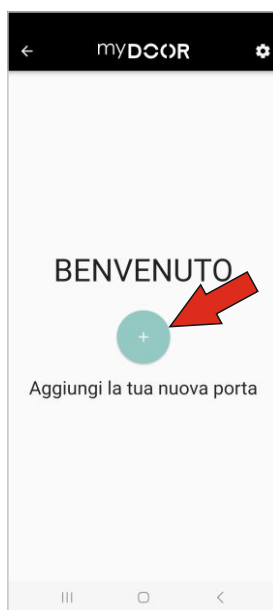
myDOOR Dierre

Następnie otworzyć aplikację i nacisnąć "WEJDŹ".

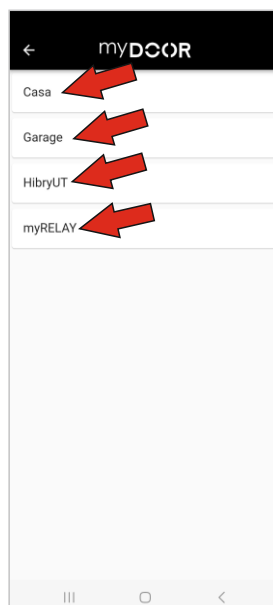


## Zarządzanie użytkownikami Guest 5/7

Zacząć wyszukiwanie drzwi do sparowania, naciskając przycisk (+) i zaczekać na zakończenie skanowania.

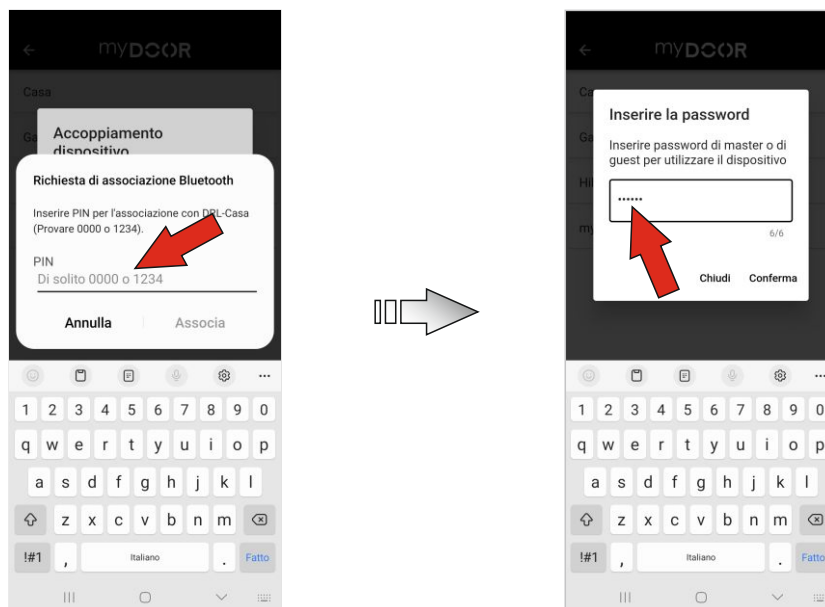


Po zakończeniu skanowania wyświetla się wynik; teraz wystarczy wybrać drzwi, jakie chcemy sparować, aby się połączyć.



## Zarządzanie użytkownikami Guest 6/7

Następnie trzeba wprowadzić hasło parowania, aby nawiązać bezpieczne połączenie; po wprowadzeniu prawidłowego hasła pojawi się prośba o wprowadzenie kolejnego, do połączenia z wnętrzem drzwi - to drugie hasło służy do ustalenia czy urządzenie będzie miało poziom dostępu MASTER czy GUEST.



Jeżeli łączymy się z poziomem GUEST i w momencie połączenia dany profil jest włączony, uzyskamy dostęp do Strony Głównej, z następującymi możliwościami:

⇒ **informacje o statusie drzwi:**

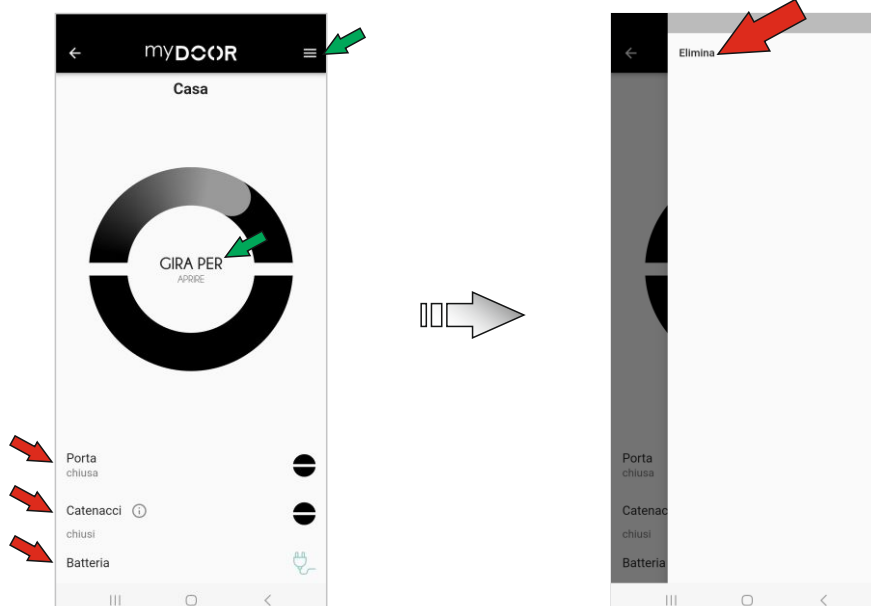
- drzwi otwarte/ zamknięte
- rygle otwarte/ zamknięte
- stan naładowania baterii

⇒ **przycisk dynamiczny do zarządzania otwieraniem/ zamykaniem drzwi**

nie ma więc dostępu do jakichkolwiek ustawień drzwi.

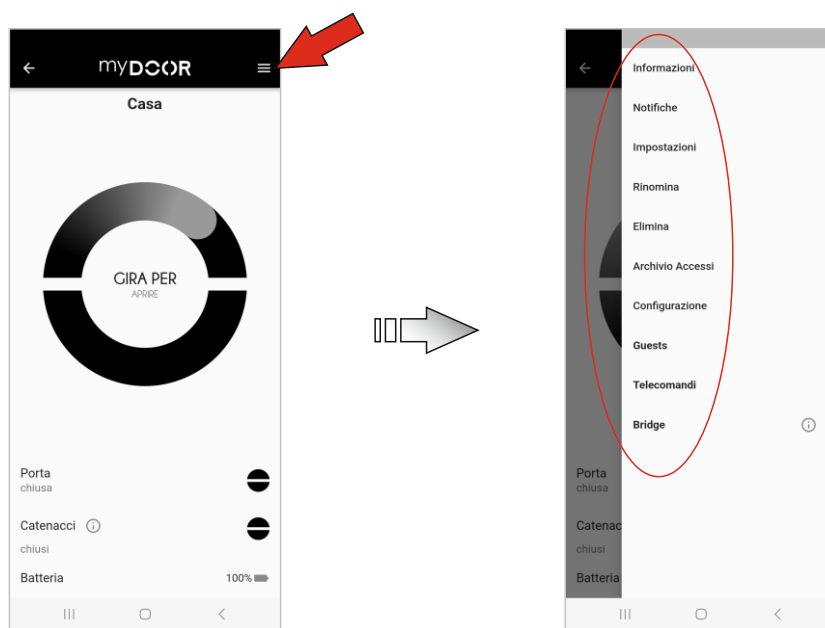
⇒ **dostęp do menu z 3 linie:**

umożliwia tylko usuwanie zamka z własnej listy.



## Zarządzanie użytkownikami Guest 7/7

Jeżeli łączymy się z poziomem MASTER nie ma ograniczeń połączenia, a użytkownik ma dostęp do pełnej Strony Głównej; oprócz tego, co napisano już odnośnie do profilu GUEST, znajduje się tu przycisk z 3 linie i po jego naciśnięciu można uzyskać dostęp do wszystkich menu konfiguracji drzwi. Więcej informacji znajduje się w poszczególnych rozdziałach tematycznych:



**WAŻNE: Więcej informacji znajduje się w Konfiguracja - Pierwsze połączenie -**

Urządzenia zachowują cały czas powiązanie z zamkiem, nie trzeba więc wprowadzać za każdym razem hasła, aby przejść do menu. UWAGA: maksymalna liczba urządzeń sparowanych w pamięci zamka to 3, co oznacza, że w momencie parowania czwartego urządzenia hasłem PAIRING, automatycznie zostaje usunięty z pamięci zamka urządzenie sparowane z najodleglejszą datą, w związku z czym, jeżeli trzeba by było ponownie połączyć się takim urządzeniem z zamkiem, trzeba będzie ponownie przeprowadzić parowanie. Dotyczy to tylko hasła PAIRING, ponieważ hasło dostępu do zamka pozostają w pamięci urządzenia, zarówno na poziomie GUEST, jak i na poziomie MASTER.

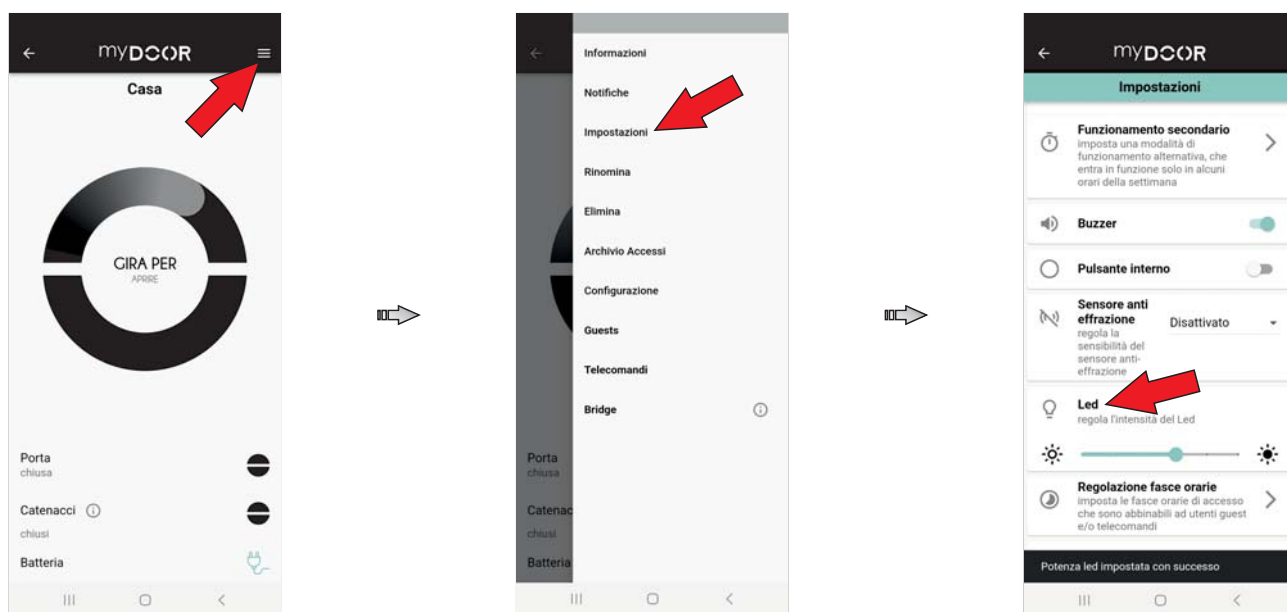
# Funkcje dodatkowe 1/5

## Zarządzanie kontrolkami LED

Sygnalizator LED można ustawiać na 5 różnych poziomach intensywności i można go również wyłączyć.

Wystarczy przejść do menu naciskając przycisk z 3 linie w prawym górnym rogu Strony Głównej w aplikacji, wybrać pozycję "Ustawienia" i wcisnąć na poziom wiersza "Led", by w ten sposób przejść do rozwijanego menu z wyborem intensywności.

**WAŻNE:** wiersz "Led zewnętrzny" nie służy do zarządzania zamkiem Next Elettra, aby wyregulować kontrolkę LED, należy używać tylko przycisku opisanego powyżej.



Poniżej zostały zestawione poszczególne znaczenia kolorów i impulsów kontrolki LED:

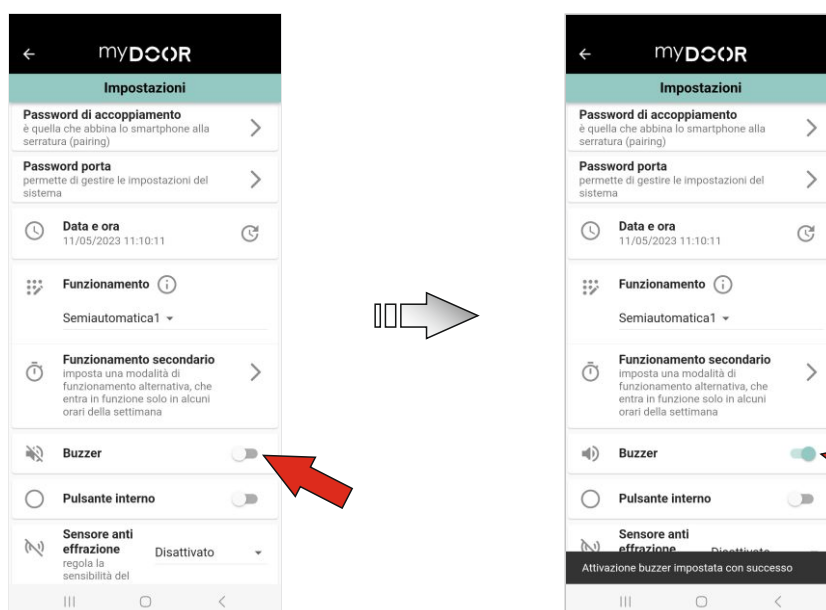
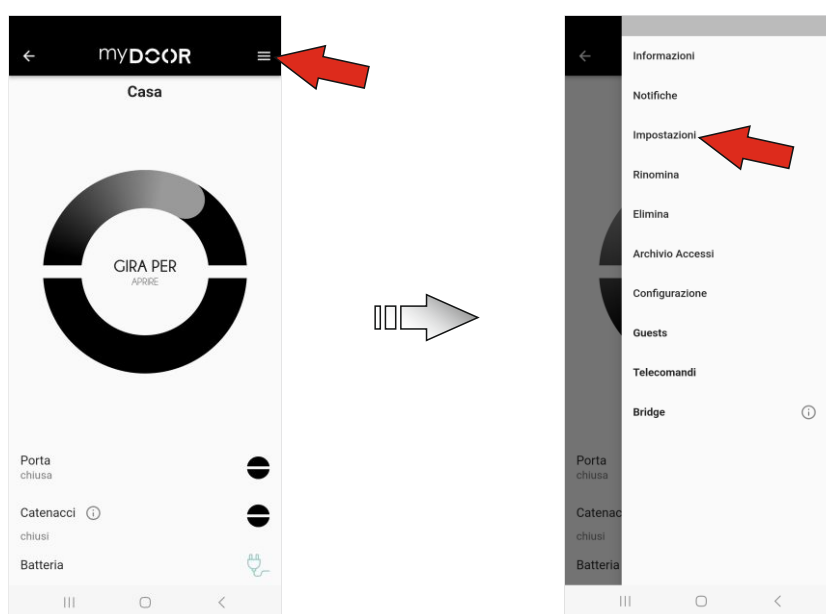
IMPULS LED	DRZWI ZASILANE Z SIECI	DRZWI ZASILANE Z BATERII
KOLOR NIEBIESKI CIĄGŁY IMPULS	Drzwi zabezpieczone, rygle są całkowicie zamknięte	Drzwi zabezpieczone, rygle są całkowicie zamknięte, po 10 sekundach od zasygnalizowania kontrolka LED wyłącza się.
KOLOR NIEBIESKI MIGAJĄCY	Urządzenie jest podłączone do drzwi.	Urządzenie jest podłączone do drzwi. Impuls nie jest płynny, ponieważ jest włączona oszczędność
KOLOR FIOLETOWY CIĄGŁY IMPULS	Drzwi nie są zabezpieczone, drzwi domknięte, ale rygle nie są całkowicie zamknięte	
KOLOR ZIELONY MIGAJĄCY	Silnik zamka pracuje	
KOLOR ZIELONY IMPULS, IMPULS POJEDYNCZY LUB PODWÓJNY	Operacja została wykonana i zakończyła się powodzeniem (na przykład: koniec cyklu otwierania)	
KOLOR CZERWONY IMPULS, IMPULS POJEDYNCZY LUB POTRÓJNY	Operacja została wykonana i nie zakończyła się powodzeniem (na przykład: cykl otwierania nie zakończył się pomyślnie)	
KOLOR FIOLETOWY PULS PRZERWANY	Zatrask zamka nie jest całkowicie zwolniony	
KOLOR BIAŁY STAŁY	Ustawiono tryb pracy RĘCZNY.	

## Funkcje dodatkowe 2/5

### Zarządzanie brzęczykiem

Sygnalizator dźwiękowy może być włączony lub wyłączony; przydaje się do uzyskiwania informacji o zamku, ponieważ wydaje różne dźwięki, w zależności od określonych sytuacji (np. cykl zakończył się pomyślnie, nierozpoznany impuls itp.)

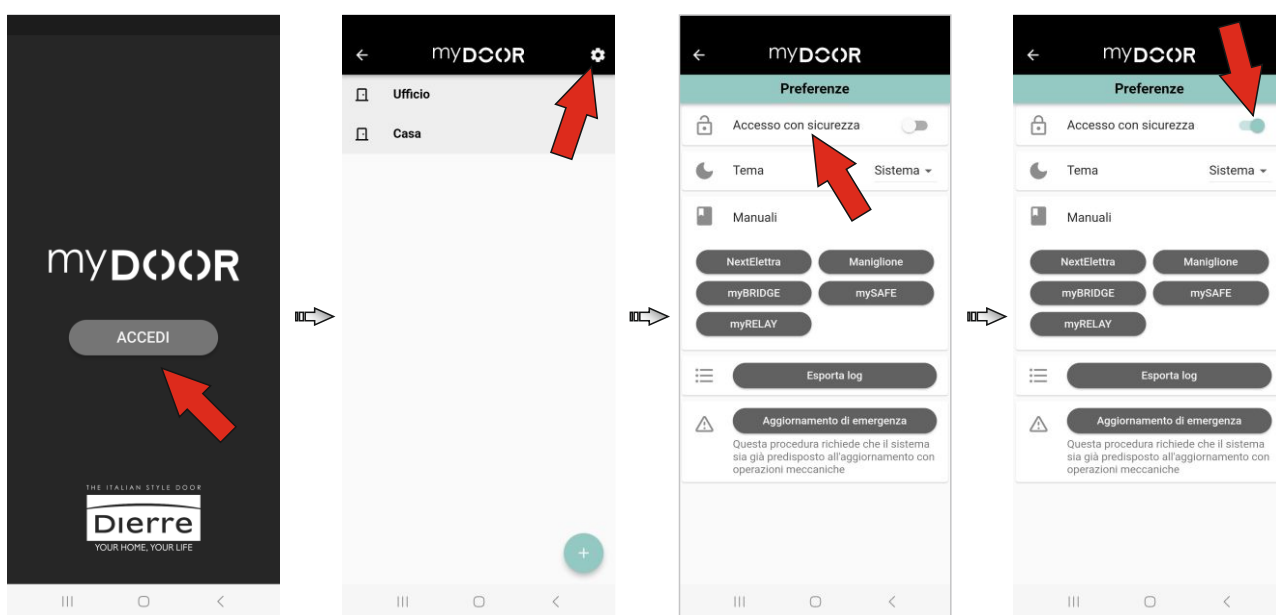
Wystarczy przejść do menu naciskając przycisk z 3 linie w prawym górnym rogu Strony Głównej w aplikacji, wybrać pozycję "Ustawienia" i wcisnąć na przełącznik na wiersz "Brzęczyk", aby go włączyć lub wyłączyć (po włączeniu wydaje pojedynczy bip, po wyłączeniu wydaje potrójny bip).



## Funkcje dodatkowe 3/5

### Bezpieczny dostęp

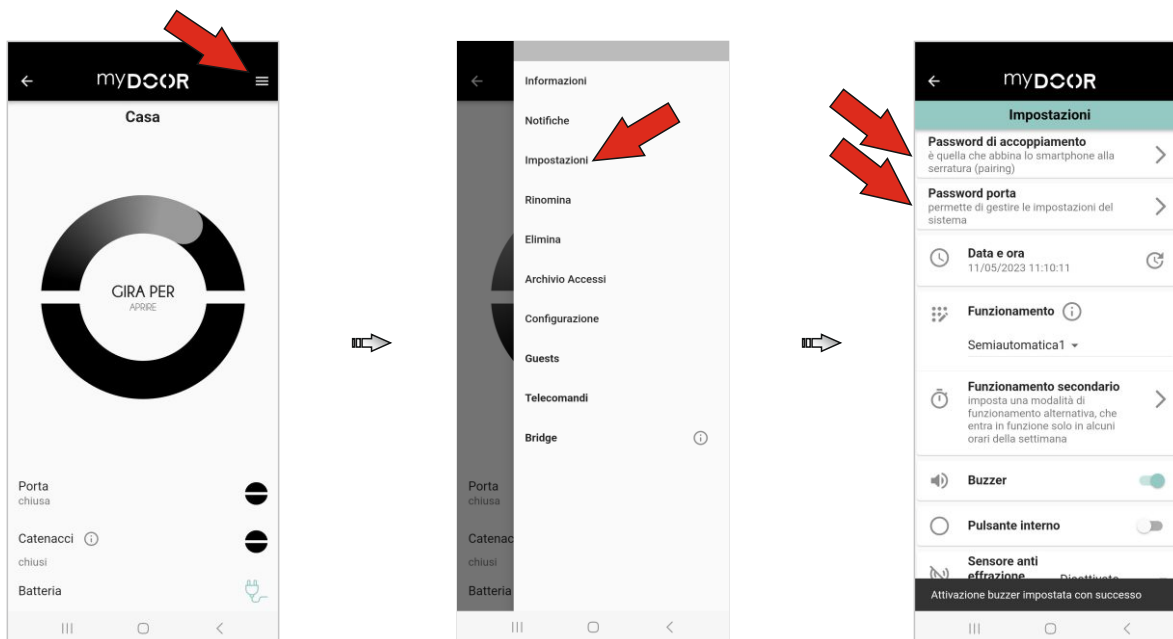
Funkcja ta umożliwia zabezpieczenie dostępu do aplikacji myDOOR za ich pomocą mechanizmy odblokowujące ustawione dla telefonu (PIN, odcisk palca, face ID, ...) Z głównego ekranu aplikacji, na którym znajduje się lista blokad, wystarczy wejść do menu głównego i uzyskać dostęp do opcji „Bezpieczny dostęp”.



## Funkcje dodatkowe 4/5

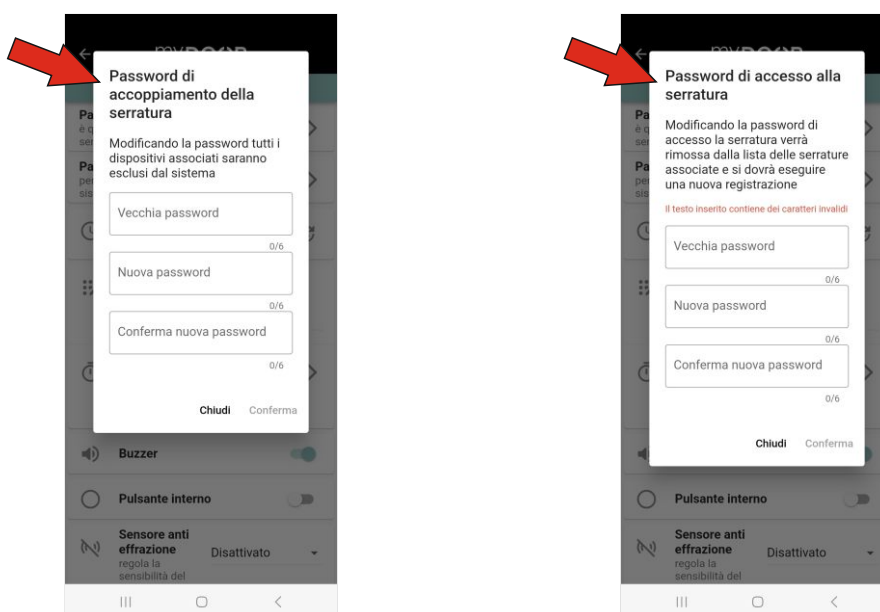
### Zmiana hasła

Można zmienić hasło parowania (PAIRING) z zamkiem i hasło dostępu MASTER do zamka. Wystarczy przejść do menu naciskając przycisk z 3 linie w prawym górnym rogu Strony Głównej w aplikacji, wybrać pozycję "Ustawienia" i wcisnąć na pole pod wierszami "Hasło parowania" lub "Hasło do drzwi".



W obu przypadkach otwiera się okno, w którym można zmienić określone hasło; trzeba wprowadzić stare hasło, a następnie dwukrotnie wpisać nowe hasło.

Wraz ze zmianą pozycji "Hasło parowania" dokonuje się zmiany hasła PAIRING, natomiast zmiana "Hasła do drzwi" wpływa na zmianę hasła MASTER.

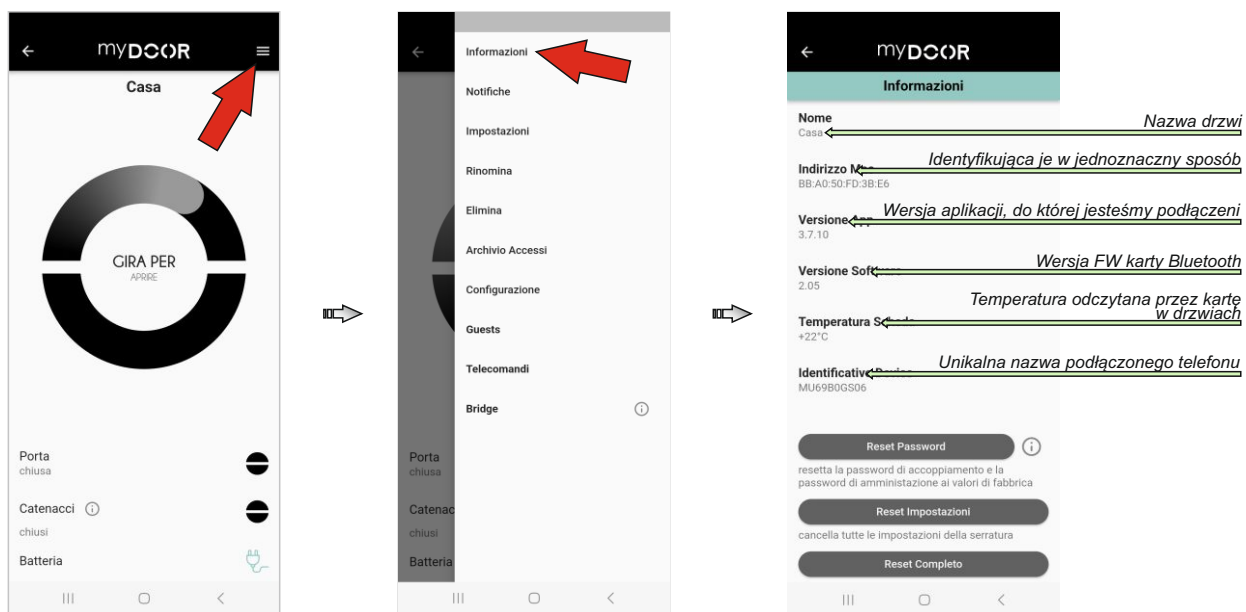


**UWAGA:** przy zmianie "Hasła parowania" wszystkie urządzenia (piloty, GUEST itd.) należy zaktualizować nowym hasłem, aby mogły one działać. W związku z tym operację tę należy wykonywać tylko w razie faktycznej konieczności.

## Funkcje dodatkowe 5/5

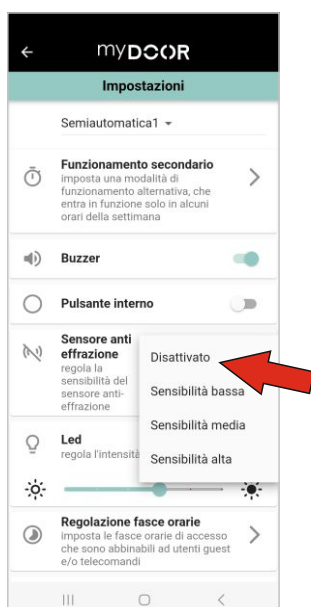
### Informacje

Można uzyskać dostęp do informacji systemowych, wystarczy wejść do menu, naciskając przycisk z 3 linie w prawym górnym rogu Strony Głównej w Aplikacji i wybrać pozycję "Informacje".



### Zarządzanie czujnikami

Nie można jeszcze korzystać z funkcji "Czujniki" w menu ustawień; w najbliższym czasie pojawią się aktualizacje FW.

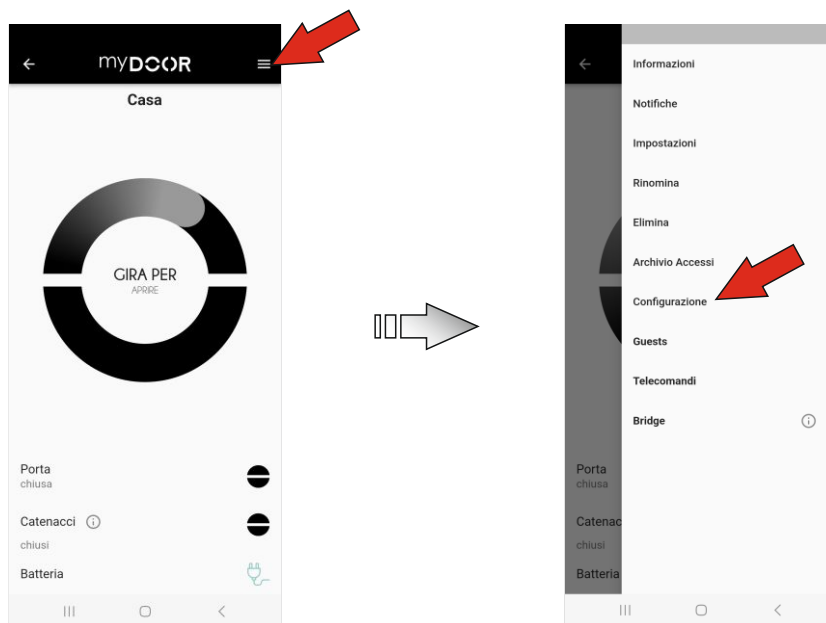


# Zapisywanie/ Pobieranie konfiguracji 1/4

## Zapisywanie konfiguracji

Można pobrać pełną konfigurację drzwi i wczytać ją do innych drzwi; konfiguracja obejmuje wszystkie ustawienia, przedziały czasowe, piloty, gości, gaśla itd., natomiast nie są w niej uwzględnione archiwa wejść, archiwa powiadomień i nazwa drzwi.

Aby zapisać konfigurację na własnym telefonie, wystarczy wejść do menu, naciskając przycisk z 3 linie w prawym górnym rogu Strony Głównej w Aplikacji i wybrać pozycję "Konfiguracja".



Następnie nacisnąć na przycisk "UTWÓRZ KONFIGURACJĘ", po czym potwierdzić naciskając "OK" w okienku pop-up, które się wyświetli; zaczekać parę sekund, po zakończonej procedurze pojawi się okienko pop-up z potwierdzeniem. Konfiguracja została zapisana w archiwum i jest gotowa do pobrania na kolejny zamek.

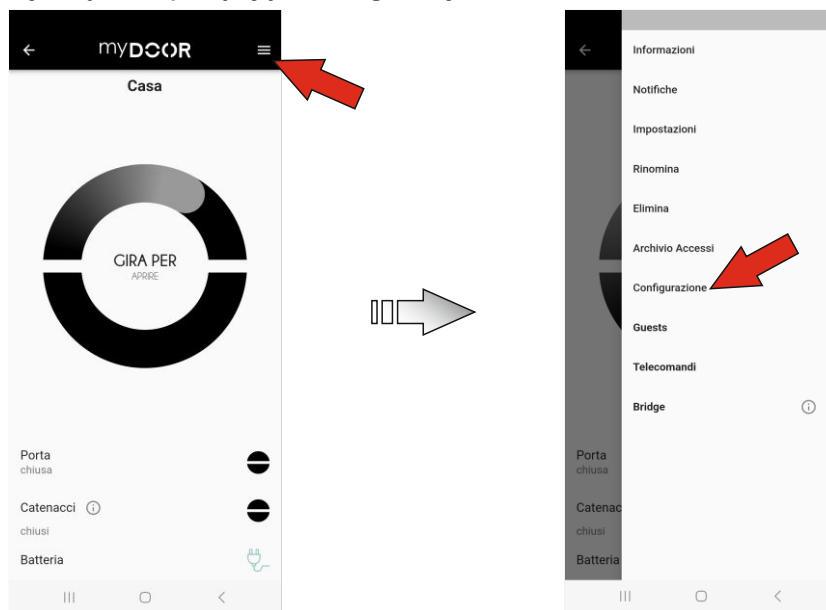


## Zapisywanie/ Pobieranie konfiguracji 2/4

### Pobieranie konfiguracji

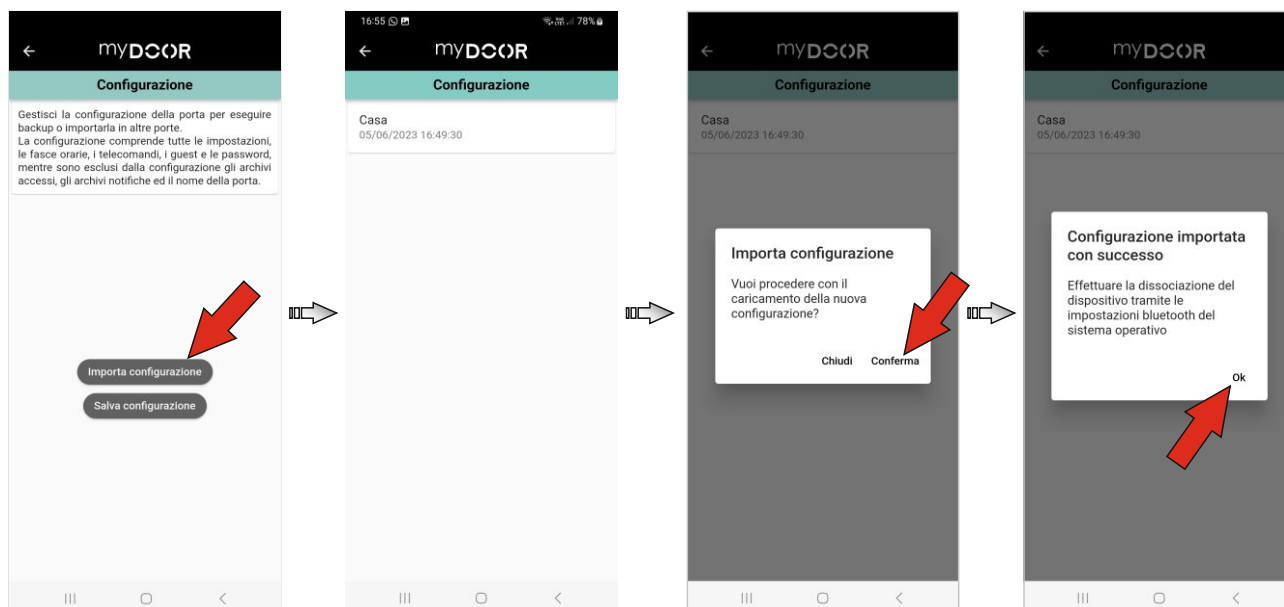
Można zaimportować pełną konfigurację drzwi zapisaną wcześniej w innych drzwiach; konfiguracja obejmuje wszystkie ustawienia, przedziały czasowe, piloty, gości, gasła itd., natomiast nie są w niej uwzględnione archiwa wejść, archiwa powiadomień i nazwa drzwi.

Aby zaimportować konfigurację na inne drzwi, wystarczy wejść do menu drzwi, na które ma być pobrana konfiguracja, naciskając przycisk z 3 linie w prawym górnym rogu Strony Głównej w Aplikacji i wybrać pozycję "Konfiguracja".



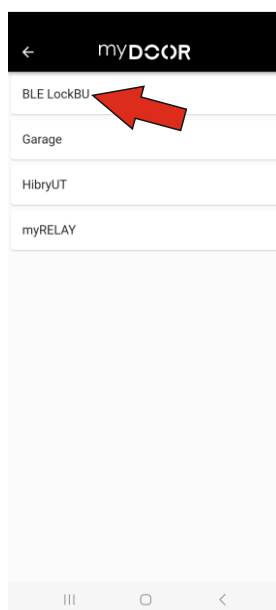
Następnie nacisnąć przycisk "IMPORTUJ KONFIGURACJĘ"; wyświetli się lista zapisanych konfiguracji, wtedy wystarczy nacisnąć na wybraną do wczytania konfigurację i potwierdzić naciskając "OK" w wyświetlonym okienku pop-up; po zakończonej procedurze pojawi się okienko pop-up z potwierdzeniem, że konfiguracja została prawidłowo wczytana. Po naciśnięciu na "OK" przechodzi się do strony z listą drzwi.

UWAGA: po zaimportowaniu konfiguracji trzeba rozparować zamek z oryginalnego menu Bluetooth wykorzystywanego urządzenia, a następnie przeprowadzić parowanie z nowym hasłem.



## Zapisywanie/ Pobieranie konfiguracji 3/4

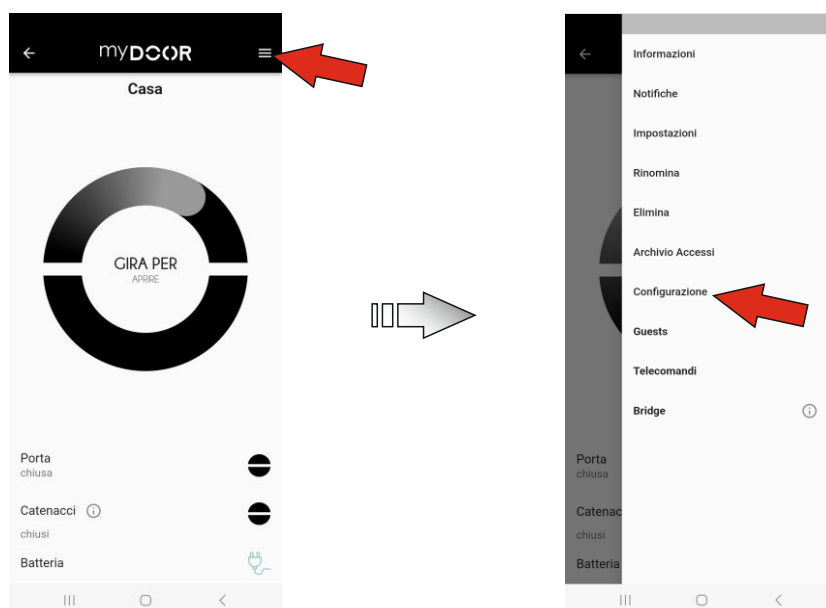
Drzwi zostały usunięte z listy, dlatego należy je wyszukać, aby ponownie je dodać. Po zaimportowaniu konfiguracji do zamka, domyślnie otrzymuje on nazwę BLE LockBU. Wystarczy więc dodać go ponownie do listy, wprowadzając hasła PAIRING i MASTER, przejęte z konfiguracji.



### Usuwanie zarchiwizowanych konfiguracji

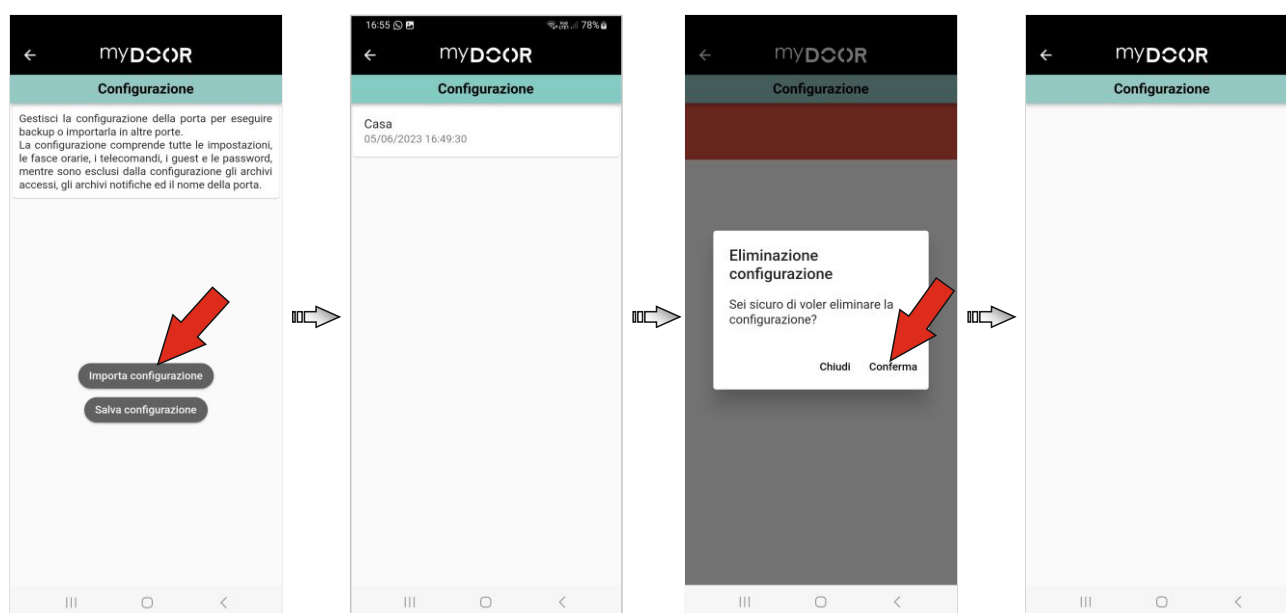
Można usunąć konfiguracje zapisane na swoim urządzeniu.

Aby wejść do menu drzwi, wystarczy nacisnąć przycisk z 3 linie w prawym górnym rogu Strony Głównej w Aplikacji i wybrać pozycję "Konfiguracja".



## Zapisywanie/ Pobieranie konfiguracji 4/4

Następnie wcisnąć przycisk "IMPORTUJ KONFIGURACJĘ"; pokaże się lista zapisanych konfiguracji - aby usunąć wybraną z nich, wystarczy przytrzymać wciśnięte pole z konfiguracją do usunięcia, w przypadku Androida, lub przeciągnąć ją na lewo, w przypadku iOS.



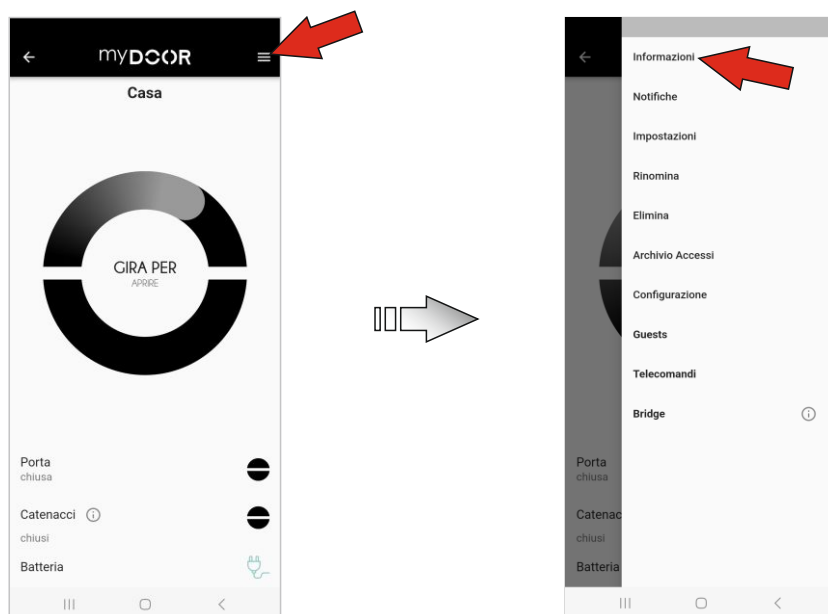


**UWAGA: zalecamy przeprowadzanie operacji aktualizacji tylko za pomocą wsparcia wyspecjalizowanego technika Dierre.**

## Procedury aktualizacji Firmware 1/6

### Aktualizacja FW zamka

Możliwa jest aktualizacja FW zamka, bez usuwania jakichkolwiek danych z sam, łącząc się z zamkiem z profilem MASTER, po prostu wejdź do menu naciskając przycisk z 3 linie w zamkiem z profilem MASTER, po prostu wejdź do menu naciskając przycisk z 3 linie w prawym górnym rogu strony głównej aplikacji i wybierz Pozycja "Informacje"



W dolnej części ekranu nacisnąć "AKTUALIZUJ FIRMWARE"; wyświetlą się poszczególne FW (upewnić się, że urządzenie jest połączone z internetem), spośród których należy wybrać



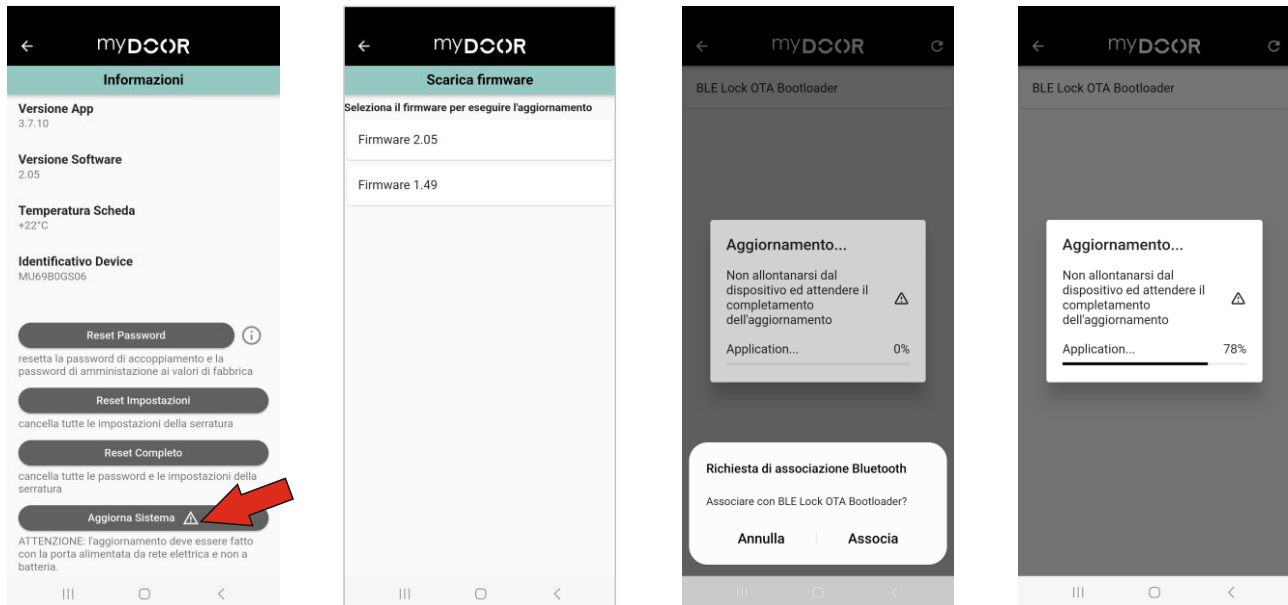
**UWAGA: zalecamy przeprowadzanie operacji aktualizacji tylko za pomocą wsparcia wyspecjalizowanego technika Dierre.**



**UWAGA: zalecamy przeprowadzanie operacji aktualizacji tylko za pomocą wsparcia wyspecjalizowanego technika Dierre.**

## Procedury aktualizacji Firmware 2/6

odpowiedni (zazwyczaj najnowszy, czyli z ostatnią wersją)



Następnie nacisnąć przycisk "AKTUALIZUJ", znajdujący się w dole ekranu. Jeżeli wybrane FW są wcześniejsze lub takie same jak obecny w zamku, pojawia się okienko pop-up z informacją.

Po wybraniu zamka pojawia się żądanie potwierdzenia w celu połączenia bluetooth i rozpoczyna się aktualizacja. UWAGA: operację tę należy wykonać 2 razy, pierwszy raz, aby pobrać APLIKACJĘ, a drugi raz, aby pobrać STACK.

WAŻNE: zamek sam wychodzi z trybu BOOTLOADER, a dopóki pozostaje w takim trybie, nie daje się wchodzić z nim w reakcję, wyjątkiem jest jedynie aktualizacja.

W trakcie aktualizacji kontrolka LED cały czas jest wyłączona i po zakończeniu operacji zamek wysyła impulsy LED oraz dźwięki potwierdzające aktualizację.



**UWAGA: zalecamy przeprowadzanie operacji aktualizacji tylko za pomocą wsparcia wyspecjalizowanego technika Dierre.**



**UWAGA: zalecamy przeprowadzanie operacji aktualizacji tylko za pomocą wsparcia wyspecjalizowanego technika Dierre.**

## Procedury aktualizacji Firmware 3/6

Następnie, aby można było połączyć się z zamkiem, trzeba ponownie wykonać parowanie PAIRING (zapoznać się z odpowiednim rozdziałem "**Pierwsze połączenie**"), przy użyciu hasła ustawionego przez MASTER.

UWAGA: trzeba rozparować zamek z oryginalnego menu Bluetooth wykorzystywanego urządzenia i dopiero potem przeprowadzić parowanie.



**UWAGA: zalecamy przeprowadzanie operacji aktualizacji tylko za pomocą wsparcia wyspecjalizowanego technika Dierre.**

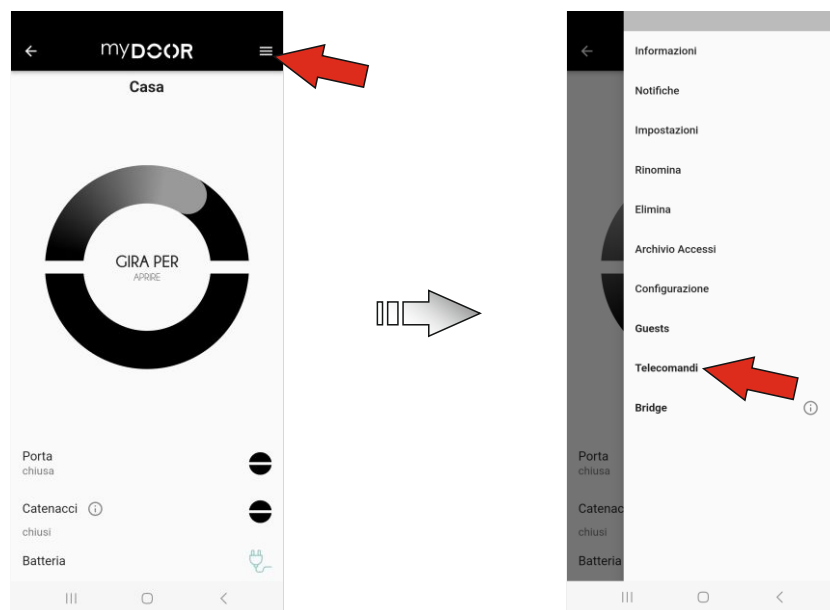


**UWAGA: zalecamy przeprowadzanie operacji aktualizacji tylko za pomocą wsparcia wyspecjalizowanego technika Dierre.**

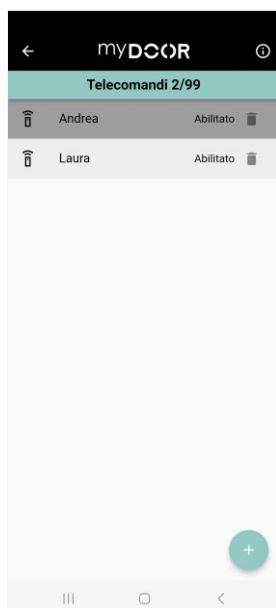
## Procedury aktualizacji Firmware 4/6

### Aktualizacja FW pilotów

Możliwa jest aktualizacja FW pilotów z zachowaniem powiązania z zamkiem. Aktualizacja jest dozwolona tylko wtedy, gdy pilot jest powiązany z blokadą. Łącząc się z zamkiem z profilem MASTER, po prostu wejdź do menu, naciskając na przycisku z 3 linie w prawym górnym rogu strony głównej aplikacji i wybierz element "ZDALNE STEROWANIE"



Wziąć pilot, który ma być zaktualizowany i nacisnąć przycisk przez co najmniej 5 sekund, po zwolnieniu przycisku LED na pilocie zaczyna migać na zielono. Nazwa odpowiadająca danemu pilotowi zostanie wyróżniona poprzez zmianę z pół-przezroczystej na czarną.



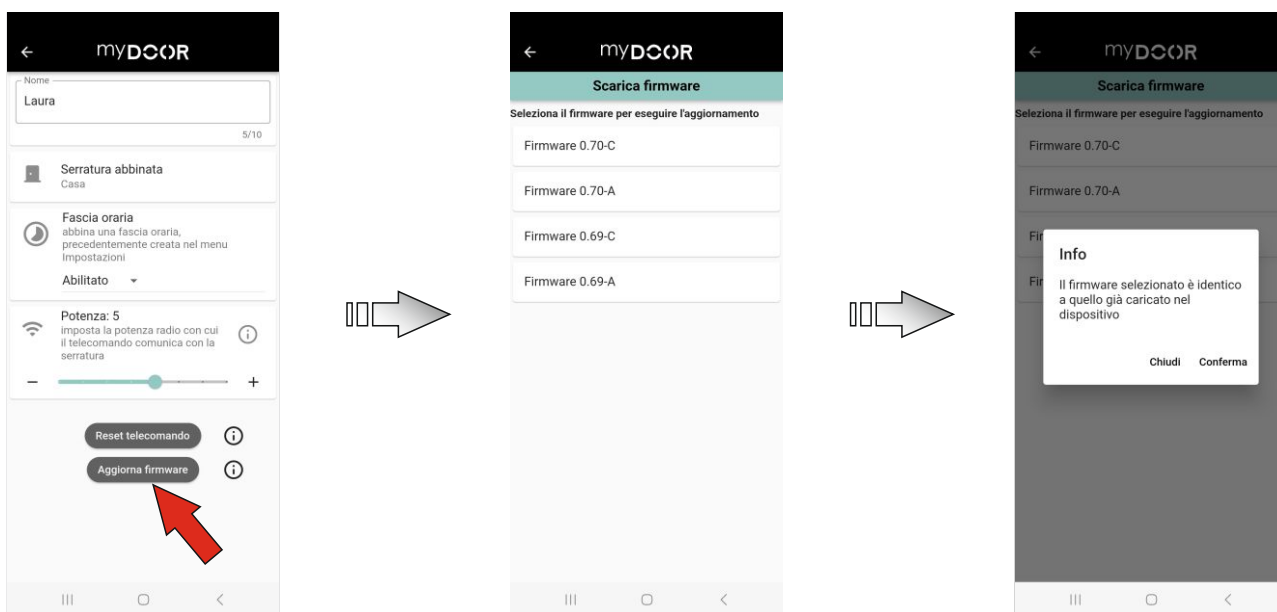
**UWAGA: zalecamy przeprowadzanie operacji aktualizacji tylko za pomocą wsparcia wyspecjalizowanego technika Dierre.**



**UWAGA: zalecamy przeprowadzanie operacji aktualizacji tylko za pomocą wsparcia wyspecjalizowanego technika Dierre.**

## Procedury aktualizacji Firmware 5/6

Następnie trzeba wybrać dany pilot, aby się połączyć i wtedy wystarczy nacisnąć przycisk "AKTUALIZUJ FIRMWARE". Następnie z serwera zostają pobrane poszczególne FW (należy się upewnić, że urządzenie jest połączone z siecią internetową), wybrać odpowiedni FW (zazwyczaj najnowszy, czyli z ostatnią wersją), klikając po prostu na pusty punkt.



Jeżeli wybrane FW są wcześniejsze lub takie same jak obecny w zamku, pojawia się okienko pop-up z informacją.

Teraz urządzenie zaczyna wyszukiwanie pilota, który na kilka minut przechodzi w tryb BOOTLOADER - w tym czasie będzie można przeprowadzić aktualizację poprzez wybór tego pilota z wyświetlanej listy; w tym trybie wszystkie piloty nazywają się "Keyfob OTA Bootloader". Po wybraniu pilota pojawia się żądanie potwierdzenia w celu połączenia bluetooth i rozpoczyna się aktualizacja.

UWAGA: operację tę należy wykonać 2 razy, pierwszy raz, aby pobrać APLIKACJĘ, a drugi raz, aby pobrać STACK.

WAŻNE: pilot sam wychodzi z trybu BOOTLOADER, a dopóki pozostaje w takim trybie, nie daje się wchodzić z nim w reakcję, wyjątkiem jest jedynie aktualizacja.

W trakcie aktualizacji LED cały czas świeci światłem ciągłym, CZERWONYM, a po zakończeniu operacji, aby można było ponownie połączyć się z pilotem, należy ponownie przeprowadzić parowanie, używając hasła parowania do zamka.



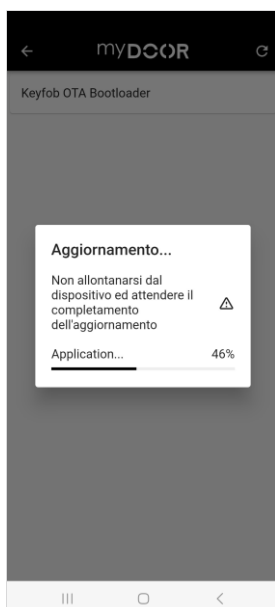
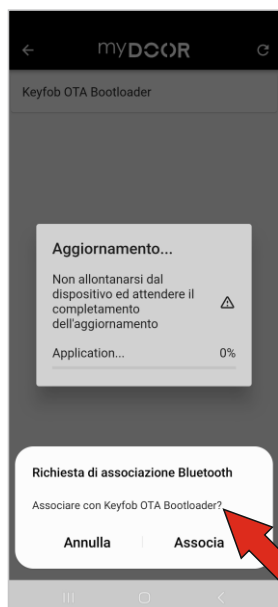
**UWAGA: zalecamy przeprowadzanie operacji aktualizacji tylko za pomocą wsparcia wyspecjalizowanego technika Dierre.**



**UWAGA: zalecamy przeprowadzanie operacji aktualizacji tylko za pomocą wsparcia wyspecjalizowanego technika Dierre.**

## Procedury aktualizacji Firmware 6/6

UWAGA: trzeba rozparować pilot z oryginalnego menu Bluetooth wykorzystywanego urządzenia i dopiero potem przeprowadzić parowanie.



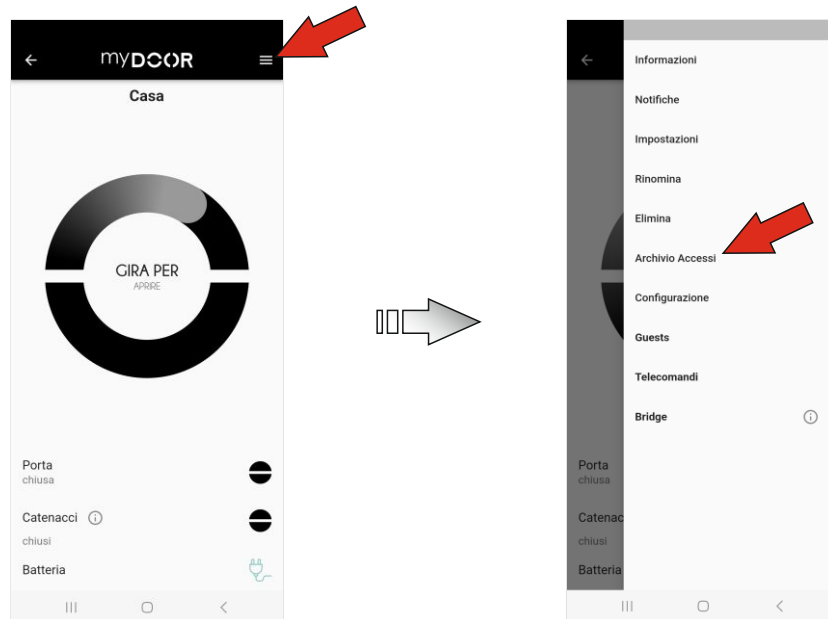
**UWAGA: zalecamy przeprowadzanie operacji aktualizacji tylko za pomocą wsparcia wyspecjalizowanego technika Dierre.**

# Kontrola wejść i powiadomienia 1/5

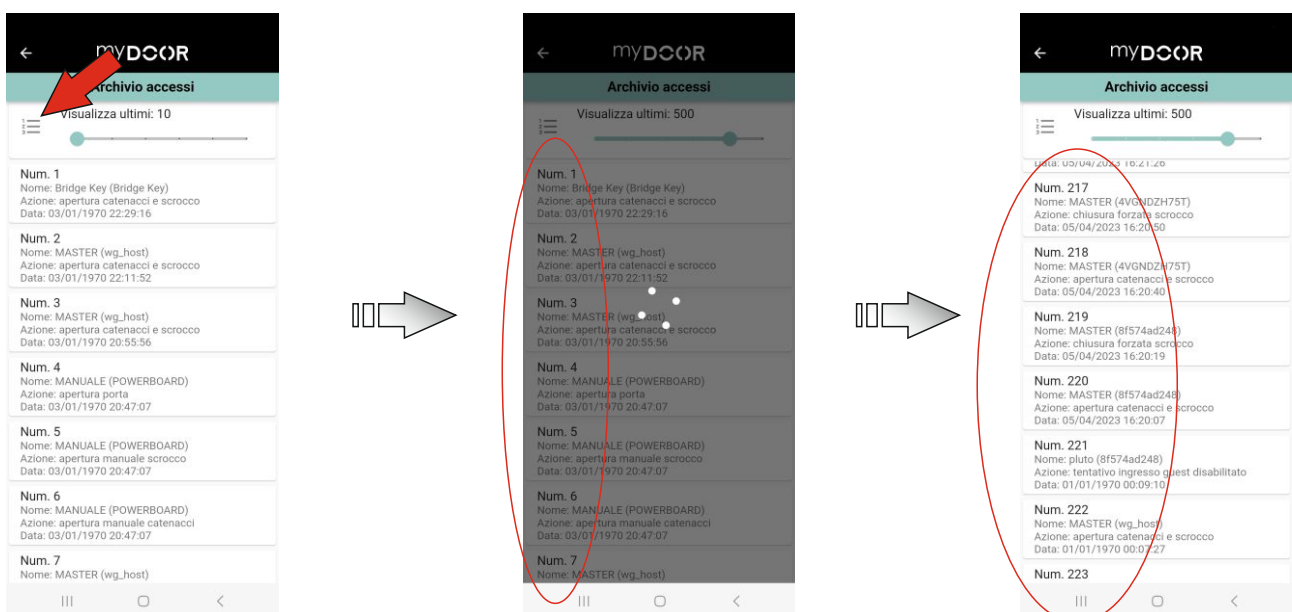
## Archiwum wejść

Korzystając z tego menu można dokładnie i szczegółowo sprawdzić, kiedy doszło do otwarcia/ zamknięcia drzwi, jak to przebiegło i kto te operacje wykonał.

Aby wejść do menu, wystarczy nacisnąć przycisk z 3 linie w prawym górnym rogu Strony Głównej w Aplikacji i wybrać pozycję "Archiwum wejść".



Aby wyświetlić historię wejść, trzeba pobrać je z zamka, wybrać rozwijane menu i zaznaczyć ilość zapisów, które chcemy mieć w historii (maksymalnie 999). Następnie zostaną pobrane i wyświetlone dane.



# Kontrola wejść i powiadomienia 2/5

## Powiadomienia i alarmy

Korzystając z tego menu można wyświetlić pełną listę powiadomień zgłoszonych przez zamek (maksymalnie do 100 zdarzeń). Mogą pojawić się następujące powiadomienia:

### ⇒ **Zasilanie sieciowe KO**

Oznacza, że napięcie w karcie ramy jest niewystarczające do zapewnienia prawidłowego działania zamka i że wynosi poniżej 10 V.

### ⇒ **Rozładowana bateria**

Oznacza, że bateria jest rozładowana lub uszkodzona, w takiej sytuacji nie można uruchomić zamka silnikiem; podłączyć baterię do ładowania na co najmniej 24h, aby ocenić sytuację.

### ⇒ **Błąd odczytu czujników zasuw**

Oznacza wystąpienie problemu z weryfikacją stanu ułożenia zasuw. Przyczyny mogą być rozmaite, dlatego trzeba przeprowadzić testy, aby ustalić problem wywołujący takie powiadomienie.

### ⇒ **Blokada mechaniczna rygla w trakcie otwierania**

Oznacza, że w trakcie cyklu otwierania zamek wyrył przeszkodę, która uniemożliwiła zakończenie cyklu. Jeżeli problem się utrzymuje, należy skontaktować się z technikiem, który sprawdzi produkt.

### ⇒ **Blokada mechaniczna rygla w trakcie zamykania**

Oznacza, że w trakcie cyklu zamykania zamek wyrył przeszkodę, która uniemożliwiła zakończenie cyklu. Jeżeli problem się utrzymuje, należy skontaktować się z technikiem, który sprawdzi produkt.

### ⇒ **Próba wsunięcia zębatek**

Oznacza, że wystąpiły ruchy silnika na pusto, które doprowadziły do automatycznych prób resetu. Jeżeli problem się utrzymuje, należy skontaktować się z technikiem, który sprawdzi produkt.

### ⇒ **Praca silnika na pusto poza limitem czasu**

Oznacza, że w następstwie 3 prób załączenia zębatek nie udało się podczepić silnika do mechaniki w drzwiach, co prowadzi do nieprawidłowego działania zespołu. Problem może być wywołany błędnym ustawieniem gałki siłownika, dlatego należy spróbować ustawić ją o kilka stopni w stronę zamka, aż do jego zwolnienia. Jeżeli problem się utrzymuje, należy skontaktować się z technikiem, który sprawdzi produkt.

## Kontrola wejść i powiadomienia 3/5

### ⇒ Nie można wykonać testu

Oznacza wystąpienie problemów w czasie ostatniego aktywowanego testu. Jeżeli problem się utrzymuje, należy skontaktować się z technikiem, który sprawdzi produkt.

### ⇒ Uszkodzenie silnika

Oznacza, że silnik ma problemy i może zdarzyć się, że będzie jeszcze działał przez kilka cykli, a następnie znowu przestanie. Należy skontaktować się z technikiem w celu wymiany zamka.

### ⇒ Błąd odczytu czujników rygli

Oznacza wystąpienie problemu z weryfikacją stanu ułożenia rygli. Przyczyny mogą być rozmaite, dlatego trzeba przeprowadzić testy, aby ustalić problem wywołujący takie powiadomienie.

### ⇒ Błąd odczytu czujników motylka

Oznacza wystąpienie problemu z weryfikacją stanu ułożenia systemu obrotowego mechanicznej części zamka. Przyczyny mogą być rozmaite, dlatego trzeba przeprowadzić testy, aby ustalić problem wywołujący takie powiadomienie.

### ⇒ Próba włamania

Oznacza, że wykryto próbę włamania

### ⇒ Uruchamianie testu zdawczo-odbiorczego

Oznacza, że uruchomiono test zdawczo-odbiorczy

### ⇒ Uruchamianie testu diagnostycznego

Oznacza, że uruchomiono test diagnostyczny

### ⇒ Uruchamianie testu kontroli czujników

Oznacza, że uruchomiono test kontroli czujników

## Kontrola wejść i powiadomienia 4/5

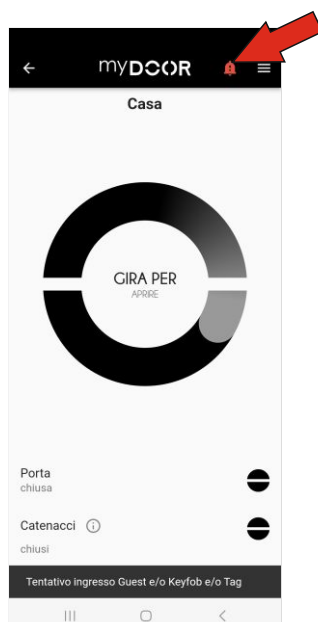
### ➤ Próba wejścia Key-Fob

Oznacza, że któryś z wyłączonych lub pozostających poza przedziałem czasowym Key-Fob usiłował połączyć się z drzwiami w celu ich otwarcia

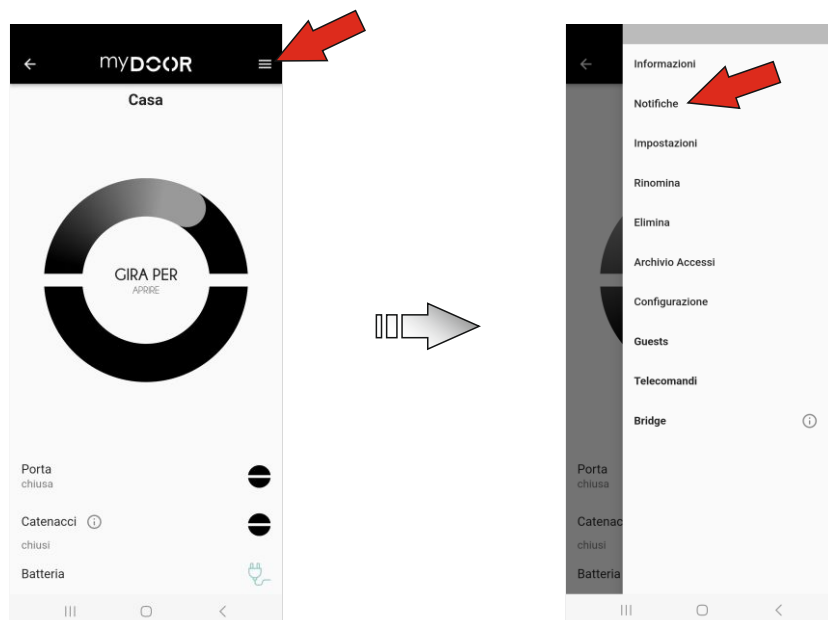
### ➤ Próba wejścia Guest

Oznacza, że któryś z wyłączonych lub pozostających poza przedziałem czasowym Guest usiłował połączyć się z drzwiami w celu ich otwarcia

Jeżeli pojawią się nowe, niewyświetlone jeszcze powiadomienia, pokaże się czerwone ostrzeżenie, w prawym górnym rogu, na który wystarczy nacisnąć, aby przejść do listy powiadomień.

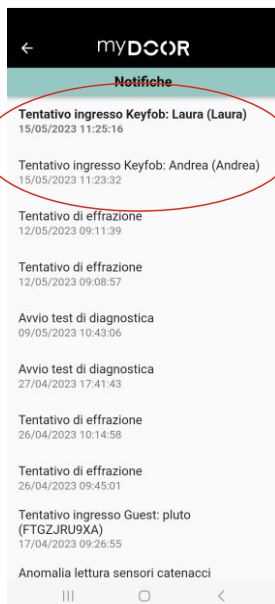


Natomiast jeżeli pojawiły się nowe powiadomienia, aby wejść na ich listę, wystarczy wejść do menu, naciskając przycisk z 3 linie w prawym górnym rogu Strony Głównej w Aplikacji i wybrać pozycję "Powiadomienia".



## Kontrola wejść i powiadomienia 5/5

W następstwie tego zostaną pobrane i wyświetlone wszystkie zdarzenia, do których doszło w zamku, wraz ze wszystkimi szczegółami dotyczącymi czasu ich wystąpienia.



## Różne 1/4

### Wymiana baterii i resetowanie pilotów

Aby wymienić baterię lub zresetować piloty, należy zdjąć osłonę, która daje dostęp do tylnej strony karty.

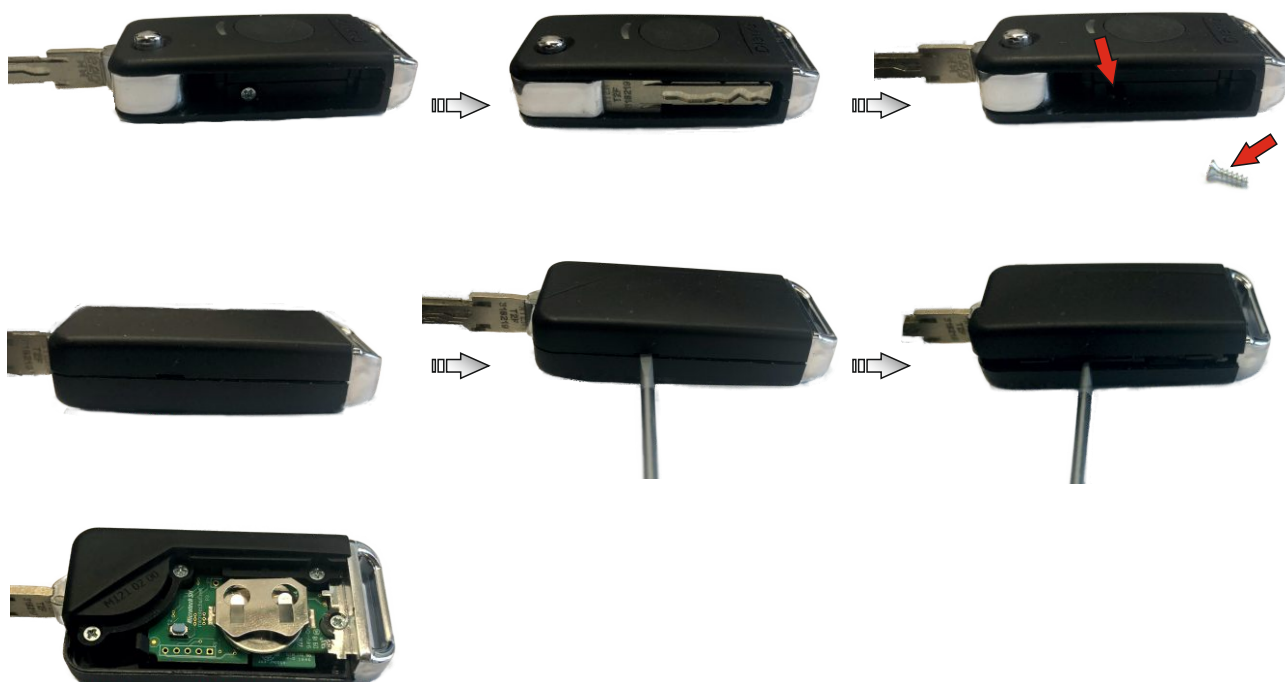
#### • Dla Key-Fob

Ustalić miejsce wgłębienia na obwodzie pilota, włożyć płaski śrubokręt do wgłębienia, przekręcić o 90° i rozdzielić rękoma 2 połówki obudowy, aby uzyskać dostęp do tyłu karty.



#### • Dla Easy Key-Fob

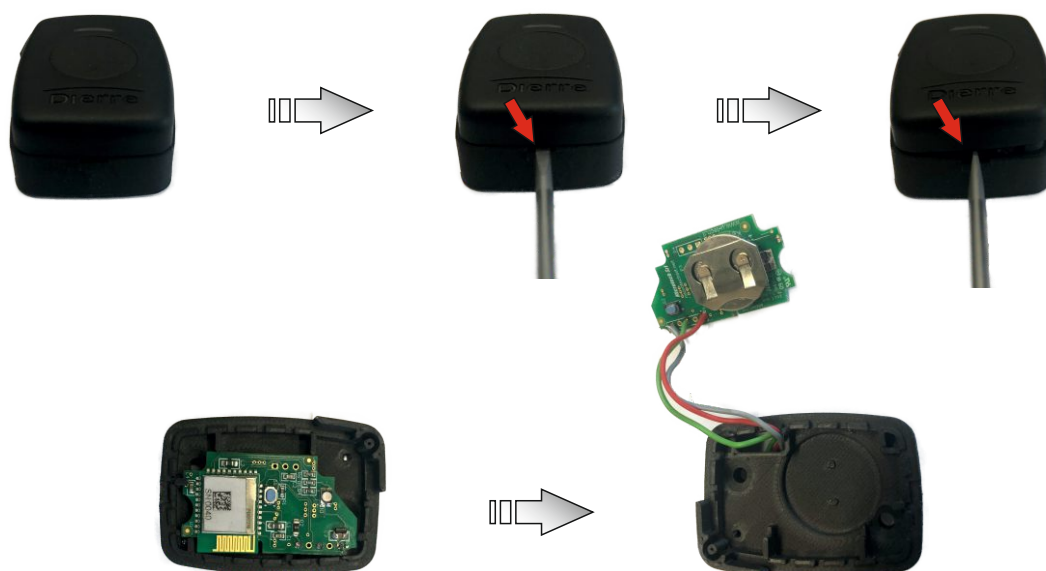
Otworzyć klucz zapadkowy i przy pomocy śrubokręta gwiazdkowego wyjąć śrubę przytrzymującą pokrywę. Ustalić miejsce wgłębienia na obwodzie pilota, włożyć płaski śrubokręt do wgłębienia, przekręcić o 90° i rękoma unieść pokrywę, aby uzyskać dostęp do



## Różne 2/4

### • Dla **Remote Key-Fob**

Ustalić miejsce wgłębienia na obwodzie pilota, włożyć płaski śrubokręt do wgłębienia, przekręcić o 90° i rozdzielić rękoma 2 połówki obudowy, aby uzyskać dostęp do karty. Następnie umieścić ją nad podstawy pilota, zwracając uwagę, aby nie uszkodzić kabli, które wystają teraz z tyłu karty.



Po uzyskaniu dostępu z tyłu karty można przystąpić do wymiany baterii typu CR2032 lub do resetowania pilota.

Ta druga operacja przywraca kartę do stanu fabrycznego, czyli zostaje ustawiona nazwa domyślna DRK-Keyfob, a hasło parowania to ponownie 987654. Aby można było wykonać reset, należy przytrzymać przez 10 sekund wciśnięte oba przyciski na karcie, po ich zwolnieniu LED 3 razy zamiga w kolorze niebieskim, potwierdzając reset.

### **Usuwanie drzwi**

Można usunąć drzwi z listy, korzystając z jednej z 2 różnych metod:

- Metoda 1 : z listy drzwi dla iOS przeciągnąć w lewo wybraną nazwę lub w przypadku Androida przytrzymać wciśniętą nazwę do usunięcia
- Metoda 2 : z menu wybrać pozycję "Usuń" i przystąpić

W obu przypadkach drzwi nie tracą żadnych danych, a parowanie między smartfonem a drzwiami pozostaje aktywne; jeżeli chcemy ponownie połączyć się z drzwiami, trzeba jednak ponownie wprowadzić hasło parowania (Master lub Guest).

## Różne 3/4

### **Ponowne uruchamianie systemu elektronicznego w zamku**

Funkcja ta jest dostępna w zamkach z kartami mocy w wersjach od 2.1.0 i wyższych.

Informacja o wersji karty mocy jest podana w pliku "Info and settings.csv", który można pobrać z aplikacji w dziale Informacje, pod pozycją "Karta mocy FW"

(Zapoznaj się z rozdziałem "Funkcje zaawansowane").

Poniższa procedura pozwala ponownie uruchomić kartę elektroniczną Bluetooth, bez konieczności uzyskiwania dostępu do dźwigni w kostkach DIP:

1. Otworzyć drzwi (przesunięte skrzydło)
2. Wyjąć mechanicznie rygle, posługując się kluczem lub gałką
3. Wsunąć do końca zasuwę do zamka i pozostawić w tym położeniu przez co najmniej 5 sekund
4. Zwolnić zasuwę
5. Ponowne uruchomienie karty BLE zostało wykonane.
6. Ponowne uruchomienie systemu może również zostać wykonane za pomocą odpowiedniego przycisku znajdującego się w menu "Informacje" aplikacji myDOOR.

### **Całkowity reset drzwi**

Możesz zresetować port, przywracając go do ustawień fabrycznych zarówno jako dane, jak i jako hasło, procedura wygląda następująco: z menu wybierz „Informacje”, a następnie przejdź do przycisku „PEŁNY RESET”

Drzwi tracą wszystkie dane i hasła wracając do ustawień fabrycznych. Należy podkreślić, że po resecie konieczne jest również ponowne skojarzenie wszystkich różnych piloty, resetując je również, jeśli nie pamiętasz hasła parowania.

### **Resetowanie specyficzne dla drzwi**

Drzwi można zresetować do ustawień fabrycznych, wykluczając usunięcie hasła, procedura wygląda następująco: z menu wybierz „Informacje”, a następnie przejdź do przycisku “RESETUJ USTAWIENIA”

Możliwe jest tylko zresetowanie hasła MASTER i PAIRING, procedura wygląda następująco: z menu wybierz „Informacje”, a następnie przejdź do przycisku "ZRESETUJ HASŁO"






"Należy podkreślić, że po resecie tego typu konieczne jest również ponowne wiązanie wszystkie różne piloty, a także resetowanie ich, jeśli nie pamiętasz hasła parowania

## Różne 4/4

### Wyszukiwanie problemów z pilotami z rodziny Key-Fob

Zamieszczona poniżej tabela przedstawia sekwencję kolorów kontrolki LED w pilocie, pojawiających się po jego wciśnięciu w celu otwarcia drzwi.

PAMIĘTAJ: jeżeli światło blaknie, oznacza to, że bateria jest bliska rozładowania.

SEKWENCJA KOLORÓW LED	OPIS	ZNACZENIE I WYMAGANE DZIAŁANIE
	Kilka mignięć niebieskiego światła i zielone światło na końcu	Pilot komunikuje się prawidłowo z zamkiem, ewentualny problem leży gdzie indziej.
	Kilka mignięć niebieskiego światła i czerwone światło na końcu	Pilot nie jest przypisany do zamka lub jego hasło parowania jest inne niż hasło w zamku, może też być wyłączony. Sprawdź ustawienia w zamku, posługując się aplikacją myDOOR.
	Ciągle czerwone światło LED	Pilot został ustawiony w tryb aktualizacji. Aby przywrócić działanie pilota, należy przejść do ekranu głównego „Moje drzwi” w aplikacji myDOOR i nacisnąć przycisk w dolnym lewym rogu w menu ZAKTUALIZUJ FIRMWARE (lub ZAKTUALIZUJ SYSTEM). Następnie wybierz pozycję „Pilot”, aby zakończyć aktualizację.
	Kontrolka LED nie włącza się.	Wymienić baterię. Jeżeli problem będzie się utrzymywać, skontaktuj się z pomocą techniczną
	Czerwona kontrolka LED miga	Mogła wystąpić nieprawidłowość, skontaktuj się z pomocą techniczną.

## FAQ

### **Dlaczego bateria, nawet jeśli jest w trakcie ładowania, nie osiąga 100%?**

*Aby dbać o trwałość baterii, opracowano algorytm uwzględniający stan naładowania baterii i decydujący o tym, czy zostanie uruchomiony cykl ponownego ładowania, czy po zamknięciu drzwi, o ile bateria jest naładowana w ponad 90% nie uruchamiać procedury ponownego ładowania - w ten sposób przedłuża się cykl eksploatacyjny baterii, bez jej przeciążania ciągłymi i niepotrzebnymi cyklami doładowywania.*

### **Na skutek otwarcia zasuw przy pomocy silnika, jeśli ręcznie utrzymuje się zasuwę odciągniętą przez czas dłuższy niż czas jej zwolnienia, pojawia się alarm sygnalizujący nieprawidłowość czujników zasuw, czy to normalne?**

*Tak, rzeczywiście, w przypadku przytrzymania zasuw odciągniętej nie pozwala się zamkowi na wykonanie cyklu zwolnienia zasuw, więc zamek, nie otrzymując potwierdzenia prawidłowego zakończenia cyklu i nie wiedząc, że jest to interwencja ręczna, zgłasza nieprawidłowość w czujnikach wykrywających pozycję zasuw. Należy więc unikać ręcznego przytrzymywania odciągniętej zasuw po uruchomieniu przy użyciu silnika.*

### **Co robić, gdy przy próbie połączenia się z zamkiem z listy wyników wyszukiwania nie wyświetla się ekran do wprowadzania hasła parowania?**

*Zaleca się wykonanie prób przez rozparowanie, parowanie i ponowne rozparowanie zamka, z poziomu menu bluetooth telefonu, a następnie ponowienie próby za pośrednictwem aplikacji. Jeżeli to również nie przyniesie efektu, spróbować uruchomić ponownie telefon.*

### **Jak można sprawdzić, czy pilot bluetooth jest rozładowany?**

*Jeżeli w momencie aktywowania przy pomocy przycisku LED pilota nie wystąpi żaden sygnał, oznacza to, że warto wymienić baterię, ponieważ od tej pory pozostaje około tysiąca aktywacji do zaprzestania komunikacji między pilotem a zamkiem.*

### **Co robić, jeżeli zamek nie przyjmuje impulsów po ręcznej interwencji w celu otwarcia/zamknięcia rygli kluczem mechanicznym?**

*Jeżeli używa się klucza mechanicznego do poruszania ryglami, zamek nie przyjmuje impulsów przez 20 sekund (czas ustawia technik) od momentu rozpoczęcia ruchu rygli; zabieg ten ma na celu nie dopuszczenie, aby w czasie obsługi mechanicznej mogły przez pomyłkę docierać do zamka impulsy anulujące mechaniczny zamiar otwarcia/zamknięcia.*

## FAQ

### **Dlaczego akcesorium (czytnik linii papilarnych/ klawiatura numeryczna) zamontowane na drzwiach wyłącza się, kiedy drzwi nie są zasilane z sieci, tylko z baterii?**

*Aby ograniczyć zużycie prądu dodatkowy sprzęt wyłącza się, kiedy nie ma połączenia z siecią; aby je znowu włączyć, wystarczy zdecydowanie zapukać w strefę poniżej miejsca, w którym wkłada się klucz, lub z boku zamka, około 1 m nad ziemią. Po włączeniu są zasilane przez 60 sekund, aby można było ich użyć, i po upływie tego czasu ponownie się wyłączają.*

### **Dlaczego zamek wydaje dźwięki, jakby sam próbował załączyć się z zębatkami?**

*Może tak się zdarzyć w pewnych okolicznościach, na przykład jeśli zostawimy przekręconą gałkę siłownika w nieprawidłowej pozycji lub w następstwie ręcznej interwencji w celu otwarcia/ zamknięcia zamka. W każdym razie zamek jest zaprojektowany tak, aby wykrywać tę nieprawidłowość i podejmować próbę załączenia zębatek poprzez dokładnie zdefiniowaną procedurę, odwracając kierunek obrotu (do 3 razy w każdym pojedynczym zdarzeniu).*

### **Co robić, gdy po zaktualizowaniu Stack i Aplikacji karta nie wychodzi z trybu bootloader?**

*Uwaga, jeżeli aktualizuje się zarówno Stack, jak i Aplikację, należy przeprowadzić procedurę 2 razy - pierwszy raz aktualizuje się Stack, po zakończeniu ponownie wyświetla się wyszukiwanie karty w trybie bootloader, aby można było pobrać Aplikację; jeżeli nie pobierze się także Aplikacji, karta pozostaje w trybie bootloader.*

### **Dlaczego czujnik drzwi nie jest odczytywany precyzyjnie lub w sposób ciągły w zamku?**

*Spróbować wyregulować rygle znajdujące się w zamku; jeżeli nie rozwiązuje to problemu, należy sprawdzić czy karta połączona ze stykiem na ramie jest dobrze zamocowana 2 śrubami.*

### **Dlaczego w przypadku czujnika linii papilarnych/ klawiatury numerycznej czas uruchomienia cyklu otwierania po zatwierdzeniu linii papilarnych/ kodu jest taki długi?**

*Należy wyregulować czas impulsu przesyłanego z urządzenia, stosując odpowiednie instrukcje.*

## FAQ

### **Co robić, jeśli pojawiają się problemy z parowaniem urządzenia?**

*Odłącz go z listy urządzeń, opróżnij cache w aplikacji i spróbuj ponownie. Jeżeli problem utrzymuje się, wyłącz i ponownie włącz telefon. Problem nie jest spowodowany przez aplikację i przez urządzenie Dierre, ale przez telefon właśnie, dlatego, w najgorszym razie, trzeba go ponownie uruchomić.*

### **Co robić, gdy w następstwie wyszukiwania ikona zaczyna kręcić się, ale nie pojawia się okienko pop-up do wykonania parowania?**

*Telefon nie wyświetla automatycznie okienka pop-up, należy przejść do powiadomień w urządzeniu, aby potwierdzić i kontynuować parowanie. Zasadniczo można mieć dostęp do powiadomień przesuwając ekran telefonu z najwyższego miejsca w dół.*





THE ITALIAN STYLE DOOR

**Dierre**

YOUR HOME, YOUR LIFE



w w w . d i e r r e . c o m

DIERRE SPA STRADA STATALE PER CHERI 66/15 - 14019 VILLANOVA D'ASTI (AT)

TEL. +39 0141 949411 - FAX +39 0141 946427 - E-MAIL: info@dierre.it

NUMERO VERDE 800 812086

Wydanie N° 2 Rewizja N° 8 (Data 03/2025 G.C.)