



Para el USUARIO

MANUAL

NE T ELETTRA

THE ITALIAN STYLE DOOR

**Dierre**

YOUR HOME, YOUR LIFE

# Palabras

**FIRMWARE:**

software de funcionamiento de las tarjetas electrónicas

**STACK:**

es el firmware principal de funcionamiento del módulo Bluetooth, el stack gestiona todos los protocolos de seguridad y de comunicación

**APPLICATION:**

es el firmware secundario de funcionamiento del módulo Bluetooth, la aplicación permite gestionar las varias funciones de la tarjeta

**BOOTLOADER:**

configuración de funcionamiento forzada de la tarjeta donde se puede efectuar la actualización del firmware

**PAIRING:**

emparejamiento cifrado con contraseña mediante dispositivos que comunican usando el bluetooth

**MASTER:**

perfil de patrón, que permite gestionar la puerta completamente

**GUEST:**

perfil de servicio, que sirve únicamente para abrir y cerrar la puerta

# Índice 1/2

<b>El concepto Next Elettra</b> .....	pág. 1
<b>Características principales</b> .....	pág. 2
<b>Descargar la App</b> .....	pág. 3
<b>Cómo se gestiona</b> .....	pág. 4
<b>Configuración inicial “Arranque”</b> .....	pág. 7
<b>Página de inicio</b> .....	pág. 12
<b>Operaciones aconsejadas</b> .....	pág. 13
<b>Tipos de apertura-cierre</b> .....	pág. 15
<b>Resumen botón dinámico</b> .....	pág. 26
<b>Configuración de las franjas horarias</b> .....	pág. 27
<b>Gestión de mandos a distancia</b> .....	pág. 32
<b>Gestión de Guest</b> .....	pág. 40
<b>Funciones secundarias</b> .....	pág. 47
<b>Guardar/Cargar la configuración</b> .....	pág. 52
<b>Procedimientos de actualización del Firmware</b> .....	pág. 56

## Índice 2/2

**Control de accesos y notificaciones**.....pág. 62

**Varios**.....pág. 67

**FAQ**.....pag. 71

# El concepto Next Elettra



Es un producto que busca armonizarse con el diseño minimalista, que acerca las exigencias del mercado. Las placas electrónicas se eliminan en la hoja, solamente queda un LED, que permite obtener información sobre el estado de la cerradura. Toda la gestión se realiza mediante la App myDOOR Dierre y los mandos a distancia Bluetooth.

El proyecto Next Elettra responde a una cuestión de modularidad; de hecho, toda la lógica no está dentro de la cerradura y se encuentra en un dispositivo separado denominado myDOOR, situado internamente en la hoja, que comunica con Next Elettra.

Asimismo, se ha intentado convertir el concepto de llave en algo abstracto permitiendo, por costumbre o emergencia, utilizar la apertura clásica manual mediante la utilización de una auténtica llave mecánica denominada Easy-Key-Fob.

Por una parte, todo el tema de facilidad de uso e instalación y, por otra, tenemos la seguridad de una comunicación Bluetooth. De hecho, el sistema utiliza los perfiles de comunicación más seguros contemplados por el estándar Bluetooth, e implementa esquemas y algoritmos de cifrado avanzados, que garantizan inmunidad a los ataques electrónicos e informáticos más comunes de tipo DoS (Denial-of-Service) y MitM (Main-in- the-Middle).

# Características principales

## Mecánicas

- carrera bulones 36 mm
- cerradura de tipo triple (bulones + 2 desviadores)
- trampilla lock blocking system integrada
- pestillo libre con cerradura armada
- motor ironless de altas prestaciones

## Electrónicas

- sin placas electrónicas, pero con LED de señal de estado
- sensores activos para diagnóstico
- sensores avanzados para determinar escenarios de varios géneros
- (\*) batería auxiliar NiMH recargable de 2000mAh
- con contacto limpio para efectuar la gestión con cualquier dispositivo interno
- apertura motorizada completa (bulones + pestillo)
- tecnología Bluetooth Low Energy y comunicación cifrada AES 128
- firmware actualizable OTA (over the air)
- tiempo ciclo completo de apertura/cierre de 2 segundos aproximadamente

(\*) = Por motivos de seguridad, Dierre ha elegido utilizar una batería NiMH en lugar de una batería Lilon, aunque las prestaciones de esta sean mejores.

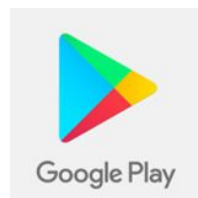
Esta elección responde al hecho de que la batería Lilon puede incendiarse en determinadas situaciones, por ejemplo, tras dañarse la envolvente de contención de las celdas. Por consiguiente, en un producto de seguridad es mejor evitar usar dicha batería, ya que la posibilidad de que resulte dañada es muy alta (pensamos en el caso de un intento de efracción donde puede resultar perforada por el "ladrón", provocando de esta forma un incendio en casa).

# Descargar la App

## Cómo descargar la App myDOOR

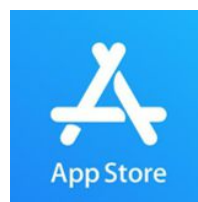
Para descargar la App, solamente se ha de abrir:

- **Google Play Store** si se posee un sistema Android



O

- **Apple Store** si se posee un sistema iOS



A continuación, buscar la **App myDOOR Dierre** y descargarla



myDOOR Dierre

## Cómo se gestiona 1/3

La gestión se realiza completamente mediante la **App myDOOR Dierre**, que puede descargarse de App Store para sistemas iOS o de Play Store para sistemas Android.

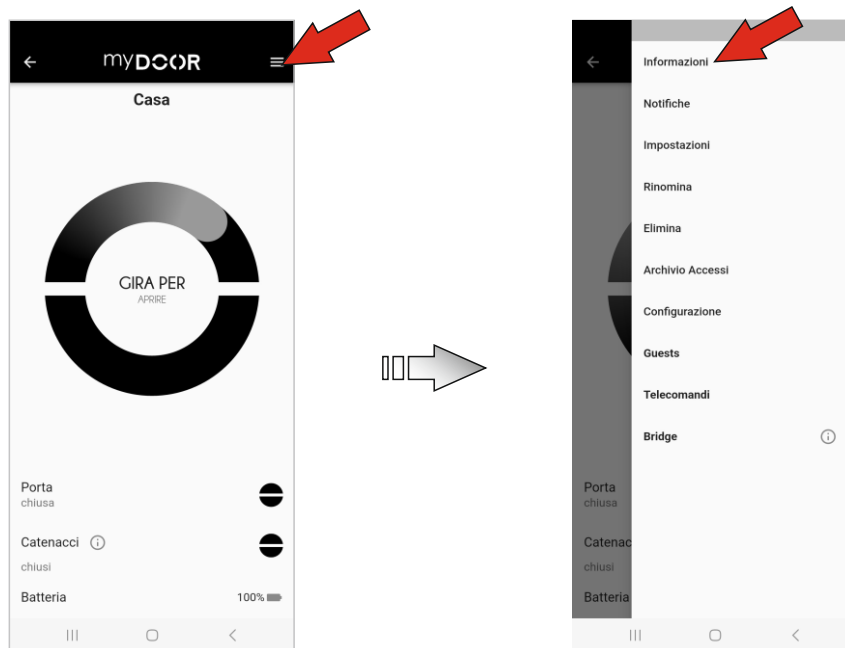
### Apertura y cierre de la cerradura

Todas las operaciones de apertura y cierre pueden efectuarse en los siguientes modos:

- mediante la **App myDOOR Dierre**

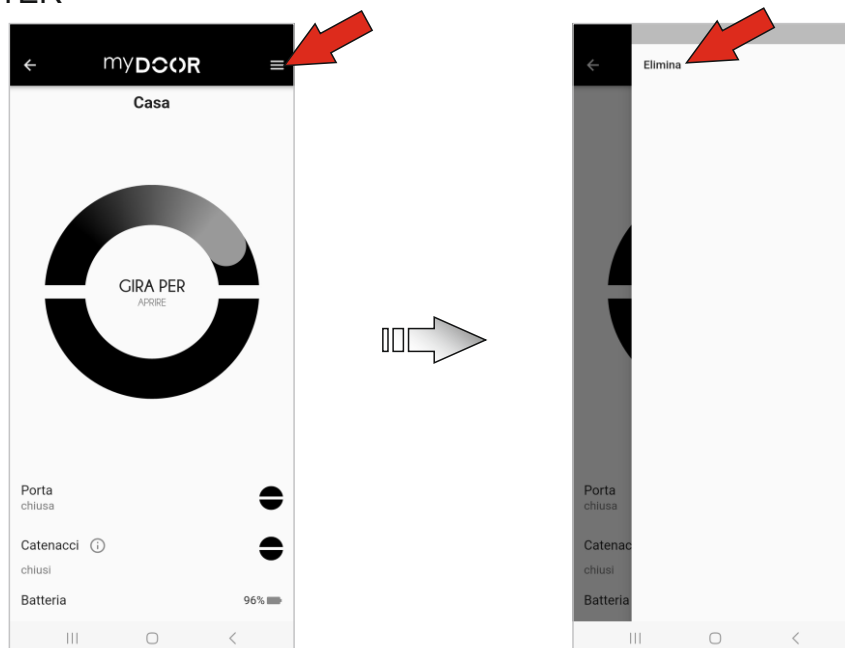
➔ con perfil **MASTER**

permite abrir y cerrar y también gestionar totalmente la configuración de la cerradura además de acceder a la información sobre las entradas, las alarmas, etc.



➔ con perfil **GUEST**

este perfil permite al usuario, solamente abrir y cerrar la puerta; por consiguiente, es un perfil de servicio, que se puede eliminar/deshabilitar siempre con el perfil MASTER



## Cómo se gestiona 2/3

### - mediante mandos a distancia Bluetooth

#### ↻ Key-Fob



*Key-Fob*

es un radiomando de servicio, que se puede eliminar/deshabilitar siempre con el perfil MASTER; tiene solamente un botón con varias funciones y un LED de información. Duración de la batería aproximadamente 15000 ciclos

#### ↻ Easy-Key-Fob



*Easy-Key-Fob*

es un radiomando de tipo patrón, que se puede eliminar/deshabilitar siempre con el perfil MASTER, pero que tiene una llave mecánica (de tipo automóvil) para poder abrir mecánicamente la cerradura en todo momento; tiene un solo botón con varias funciones y un LED de información. Duración de la batería aproximadamente 15000 ciclos

### - mediante botón remoto Bluetooth

#### ↻ Remote-Key-Fob



*Remote Key-Fob*

es un dispositivo que mantiene todas las características del Key-Fob, presentando varias aplicaciones en el interior de la vivienda, pero que, siempre, convergen en la única función de gestión de apertura/cierre de la puerta. Puede ser alimentado por batería (15000 ciclos) o desde la red a través de una fuente de alimentación común de 5V / DC o solicitando la fuente de alimentación dedicada que tenga las características adecuadas y probada con el Remote-Key-Fob, comunicándose a través de Bluetooth siempre debe instalarse cerca de la puerta, verificando previamente su funcionamiento con respecto a la distancia a la puerta misma.

## Cómo se gestiona 3/3

Cuando se instala en la pared en modo visible, se puede utilizar como un botón normal interno. Asimismo, con dicha aplicación se puede gestionar conectando un objeto que pueda cerrar un contacto limpio, por ejemplo:

- interruptor de enchufe eléctrico
- portero
- sistema de domótica
- etc.

Dicha gestión puede efectuarse, aunque se opte por instalar el Remote-Key-Fob en el interior de la pared no a la vista, por ejemplo, en un enchufe.

También se puede instalar directamente en la hoja, pero en este caso no lo podrá activar ningún objeto externo y estará limitado al funcionamiento como botón interno con batería.

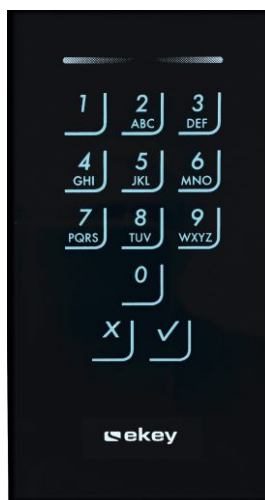
### - mediante un dispositivo instalado en la puerta

#### ↪ **Lector de huellas / teclado numérico**

Los varios dispositivos (lector de huellas y teclado numérico) compatibles se gestionan en un modo paralelo a Next Elettra, por lo que no se configuran mediante la App myDOOR; para obtener más detalles, remitirse a los manuales específicos suministrados por separado.



Lector de huellas INTEGRA



Teclado numérico



Lector de huellas DLINE

### - mediante llave

#### ↪ **Llave fija D-Up o Easy Key-Fob**



Llave fija D-Up



Llave Easy Key-Fob

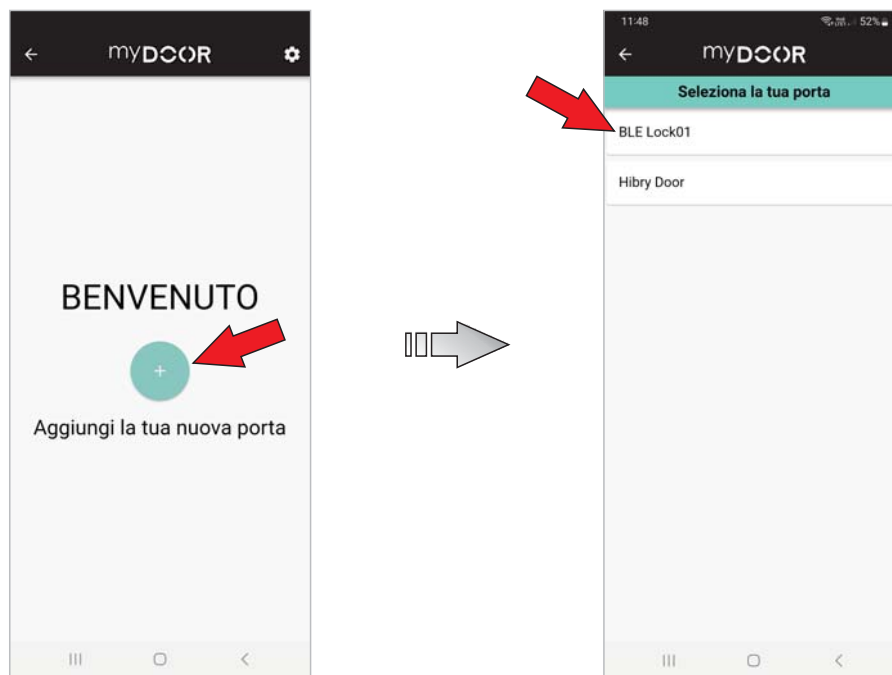
En todo momento, se puede efectuar la apertura/cierre de la puerta utilizando las llaves mecánicas de la dotación; de hecho, la parte electrónica funciona paralelamente respecto de la mecánica y, por consiguiente, no se requiere ningún procedimiento para pasar de un tipo de utilización a otro.

# Configuración inicial

## Arranque 1/5

### Primera conexión

Abrir la App y buscar el dispositivo denominado “BLE Lock01” en los ajustes de fábrica.



A continuación, se pide la contraseña alfanumérica para acceder a la gestión de la cerradura como **MASTER**, la contraseña predefinida es **master**.

Seleccionar la cerradura y luego introducir la contraseña numérica de **PAIRING** para el emparejamiento (dicha operación es necesaria para garantizar la seguridad contra ataques de tipo MITM y se ha de efectuar cada vez que se empareja un nuevo dispositivo iOS o Android), la contraseña predefinida es **987654**.

La App en autonomía requiere la modificación de las contraseñas por motivos de seguridad; cuando se han modificado, el usuario ha de recordarlas porque, si se olvidasen, habrá que restaurarlas.

Para modificar las contraseñas, solamente se han de seguir literalmente las indicaciones facilitadas por la App en ventanas emergentes.

ATENCIÓN: tras haber modificado la contraseña de PAIRING, se ha de desemparejar la cerradura “DRL-BLE Lock01” del menú Bluetooth nativo del dispositivo, que se está utilizando y luego efectuar el emparejamiento con la nueva contraseña.

Tras haber modificado las varias contraseñas, se puede empezar a navegar por los menús de la cerradura.

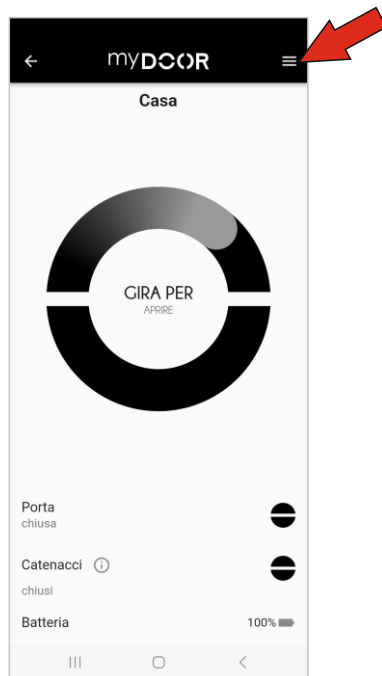
La contraseña MASTER es unívoca y puede ser utilizada por varios dispositivos para acceder a la configuración de la cerradura; es aconsejable distribuir dicha autorización a un número reducido de usuarios, preferentemente, solamente a 1.

Se ha de programar la fecha y la hora de la cerradura, se alinearán con las del dispositivo al que nos hemos conectado.

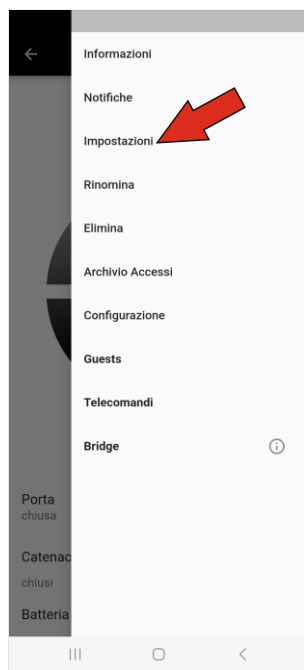
## Configuración inicial

### Arranque 2/5

Basta acceder al menú pulsando el botón con 3 líneas en la parte superior derecha en la Página de inicio de la App



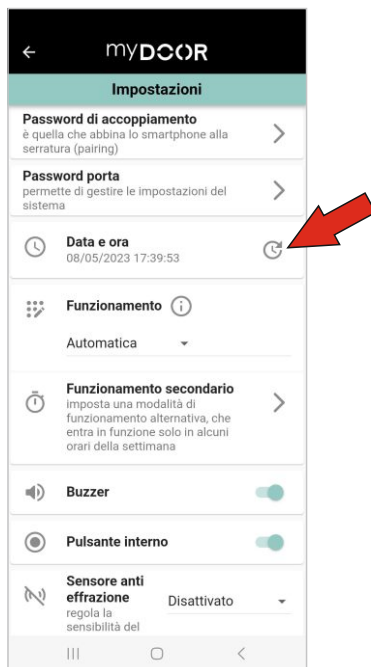
A continuación, seleccionar la opción "Ajustes"



# Configuración inicial

## Arranque 3/5

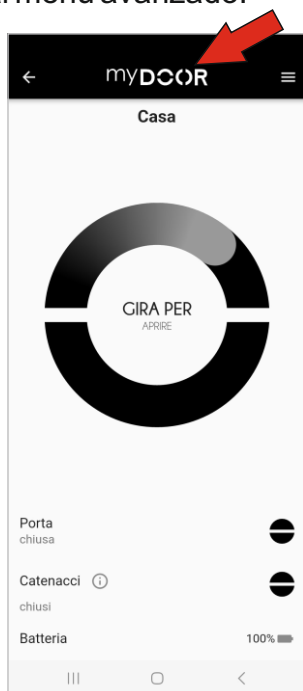
Pulsar el botón “Actualizar” junto a la indicación de “Fecha y hora”



Entonces el dispositivo myDOOR se alinea con la fecha y la hora del dispositivo con el que se ha realizado la sincronización.

A continuación, efectuar la operación de diagnóstico para comprobar que todos los parámetros de funcionamiento se encuentren dentro de los estándares para efectuar la regulación del producto si no lo estuviesen. Esta operación está protegida con una contraseña y es competencia del técnico autorizado Dierre.

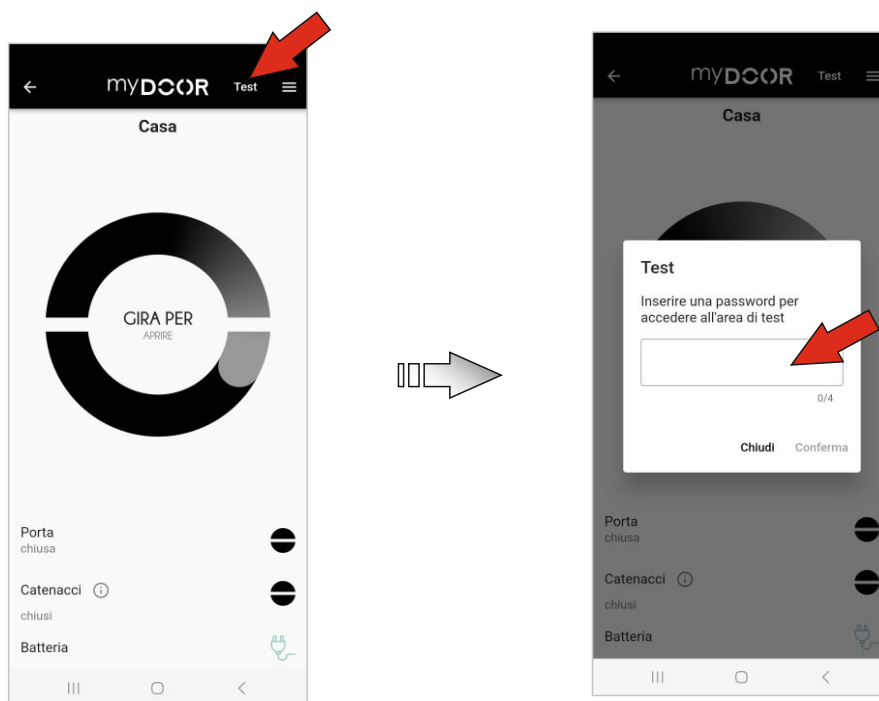
Con el perfil Master, en la Página de inicio de la App, pulsar 9 o más veces en el mismo punto en el logo myDOOR para acceder al menú avanzado.



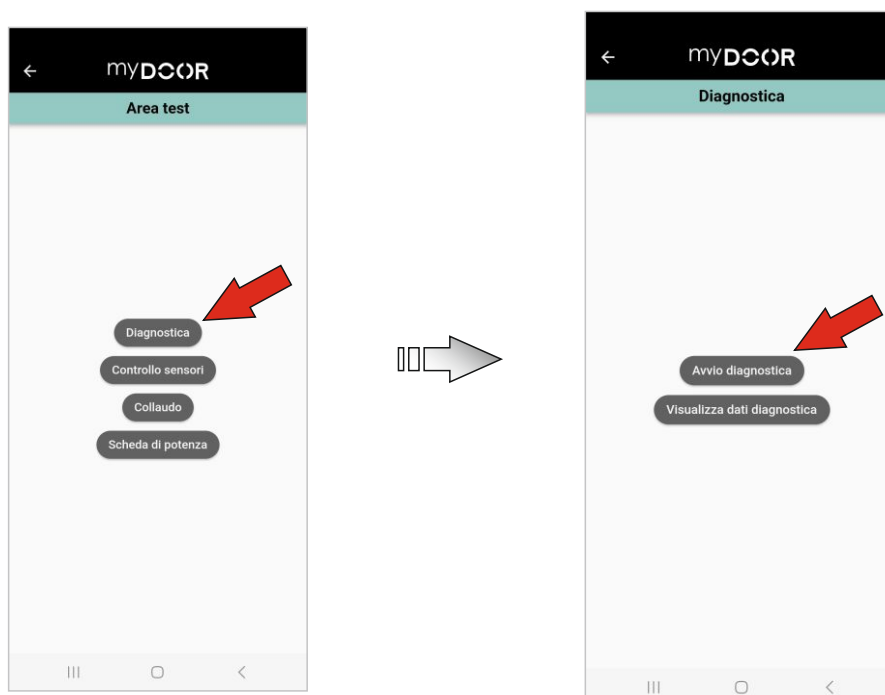
## Configuración inicial

### Arranque 4/5

Aparecerá el mensaje “Prueba” en la parte superiores derecha, antes de pulsarlo para acceder al área de prueba, asegurarse de que los bulones estén en el estado “abiertos”, si estuviesen cerrados, efectuar la apertura mediante la App y no manualmente; asimismo, la puerta ha de estar en el modo semiautomático 1 o semiautomático 2 (consultar el capítulo TIPOS DE APERTURA/CIERRE). A continuación, introducir la contraseña de acceso al área avanzada.



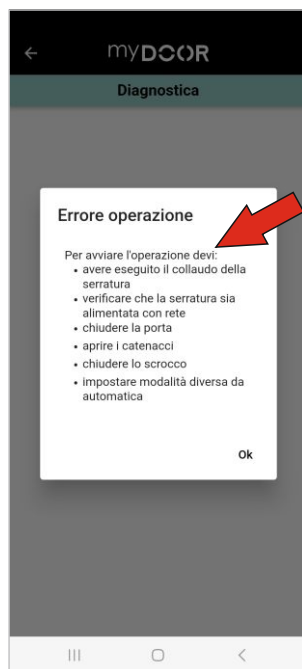
Pulsar el botón “Diagnóstico” y luego el de “Iniciar diagnóstico”.



## Configuración inicial

### Arranque 5/5

Atención, para que se inicie la prueba es necesario que la puerta esté cerrada, que los pestillos estén abiertos, que haya una red, que se establezca un modo distinto al automático y que se extraiga el pestillo, en este sentido en el caso de aunque solo una de las tres condiciones no sea cierta, la aplicación enviará un mensaje de invitación para verificar.



A continuación, esperar la ejecución de la prueba. Durante la prueba, se proporcionarán señales acústicas y visuales; si el LED proporciona impulsos verdes, significa que la prueba se está realizando correctamente; en cambio, si se produce un funcionamiento incorrecto, el LED proporcionará impulsos rojos, se emitirán alarmas de anomalía y en la App se podrá comprobar la presencia de notificaciones específicas. En dicho caso, al final del ciclo, se podrán visualizar en el smartphone los resultados o se podrán enviar por correo electrónico.



Si se han planteado anomalías, proceder con la lectura para la interpretación de los resultados; de lo contrario, pasar al capítulo sucesivo.

# Página de inicio 1/1

## Identificación de los campos de la página de inicio

Campos presentes en la pantalla de la página de inicio:

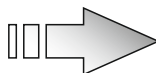
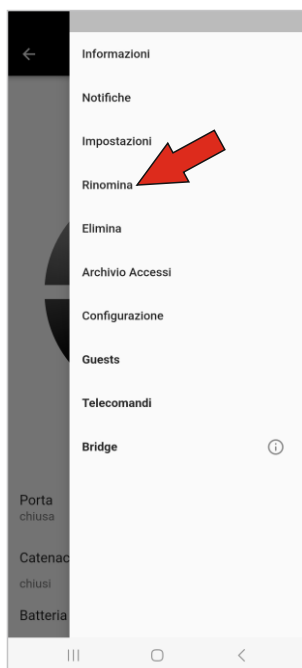
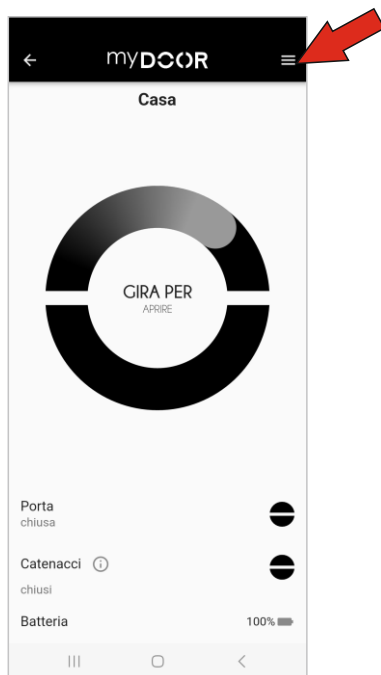
- Botón dinámico (para la gestión de apertura/cierre bulones y pestillo)
- Nombre de la puerta
- Estado de la puerta (abierta/cerrada)
- Estado de los bulones (abiertos/semicerrados/cerrados)
- Estado de la batería
- Acceso al menú
- Logo myDOOR (para acceder a los ajustes avanzados)



# Operaciones aconsejadas 1/2

## Modificar el nombre de la cerradura

En primer lugar, es aconsejable cambiar el nombre de la cerradura para que resulte perfectamente identificable en el futuro, el nombre puede ser de tipo alfanumérico con un máximo de 10 caracteres, en automático irá siempre precedido por el prefijo “DRL-“ que es necesario para una primera identificación de la cerradura. Basta acceder al menú pulsando el botón con 3 líneas en la parte superior derecha en la Página de inicio de la App.



Entonces, se cambia el nombre al dispositivo **myDOOR** y dicho nombre será la referencia para los dispositivos externos que lo buscarán.

## Operaciones aconsejadas 2/2

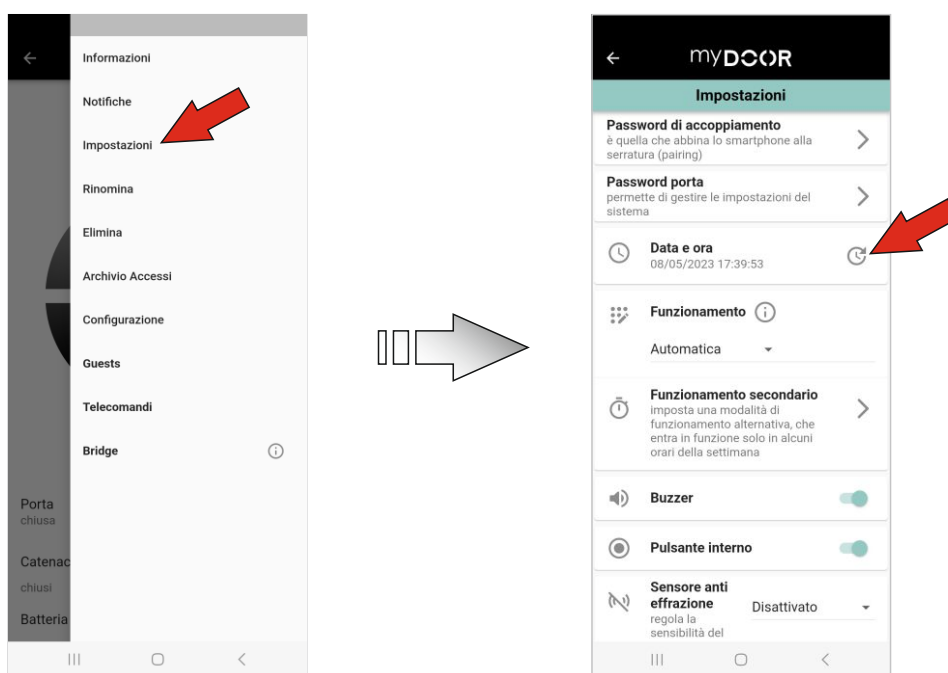
### Ajustar la fecha y la hora

Se puede ajustar la fecha y la hora sincronizando la cerradura con el dispositivo utilizado para la configuración. **ATENCIÓN:** si se produce un corte de la corriente y la descarga completa de la batería, habrá que conectarse a la cerradura para ajustar de nuevo la hora.

Basta acceder al menú pulsando el botón con 3 líneas en la parte superior derecha en la Página de inicio de la App.



A continuación, seleccionar la opción “Ajustes” y pulsar el botón “Actualizar” junto a la indicación de “Fecha y hora”



Entonces el dispositivo **myDOOR** se alinea con la fecha y la hora del dispositivo con el que se ha realizado la sincronización.

# Tipos de apertura-cierre 1/11

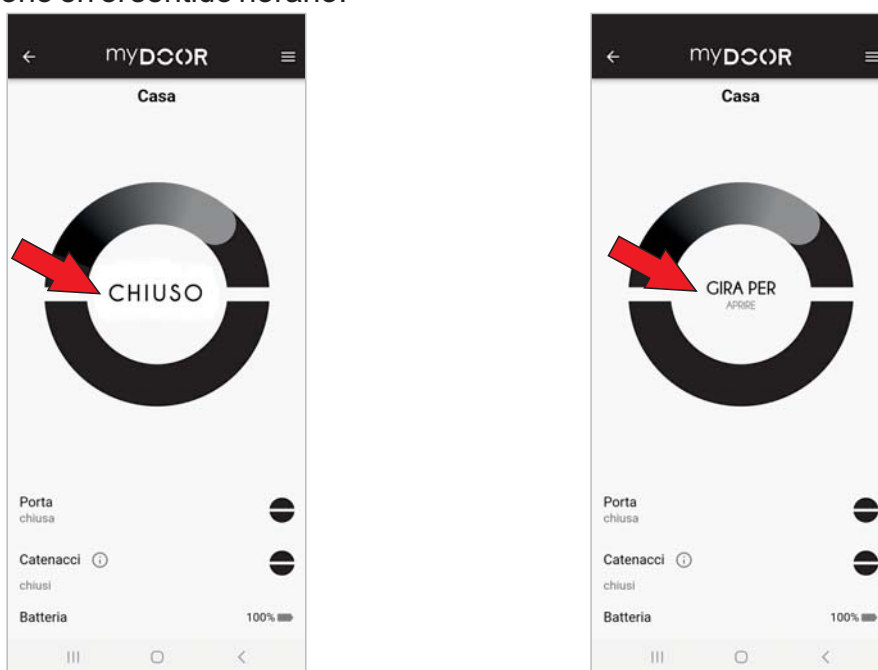
## Modo de apertura/cierre

Existen **5 modos distintos de apertura/cierre**, que se pueden configurar desde el menú:

### ➤ AUTOMÁTICO

Modo que puede utilizarse con todas las configuraciones de manillas. Cuando la hoja se acerca, la cerradura se cierra en automático; de esta forma, estamos siempre seguros de estar en seguridad. Con la cerradura cerrada, cuando recibe un impulso de apertura, ejecuta el ciclo completo sacando también el pestillo; si la hoja no se aleja después de 20 segundos (periodo ajustable) se cierra automáticamente. Con un impulso, se puede adelantar el cierre de pestillo y bulones.

Con la puerta cerrada, al conectarnos se dispone de información sobre el estado “CERRADO” alternado con “GIRAR PARA ABRIR”; de hecho, para abrir es suficiente girar el icono en el sentido horario.



Después de hacerlo, la puerta permanecerá abierta durante 20 segundos (periodo ajustable) indicando el estado “ABIERTO” en la Página de inicio de la App



## Tipos de apertura-cierre 2/11

Cuando se cierra, se pasa de nuevo al estado de “CERRADO” alternado con “GIRAR PARA ABRIR”



Asimismo, la apertura puede producirse mediante un radiomando emparejado (si nos encontramos en el área de cobertura de la señal Bluetooth) o mediante el botón remoto emparejado; de hecho, es suficiente pulsar durante un tiempo comprendido entre 0,1\* segundos y 5 segundos el botón y, posteriormente, soltarlo para efectuar la apertura.

El LED de estado del dispositivo empieza a parpadear en color azul para acabar haciéndolo en verde, si se acepta el impulso de la cerradura y acaba con un parpadeo rojo cuando el impulso no es aceptado.

**Nota:**

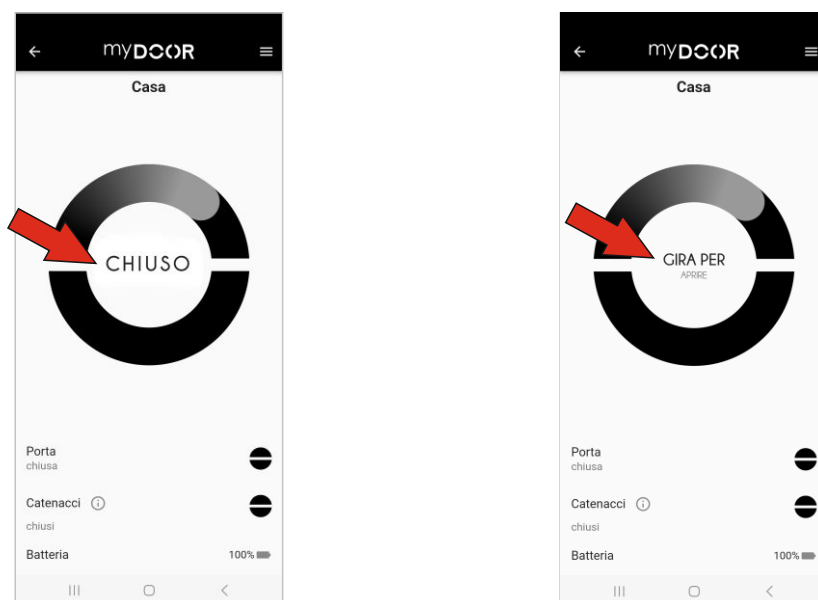
*(\*) = En general, los botones pueden pulsarse accidentalmente (por ejemplo, cuando el mando a distancia se lleva en el bolsillo) accionando los dispositivos con los que están emparejados (en el caso específico, abriendo la puerta sin quererlo realmente).*

*Por este motivo, por una cuestión de seguridad, Dierre ha configurado el producto para que no se active instantáneamente con una pulsación diferenciando de esta forma las "falsas pulsaciones".*

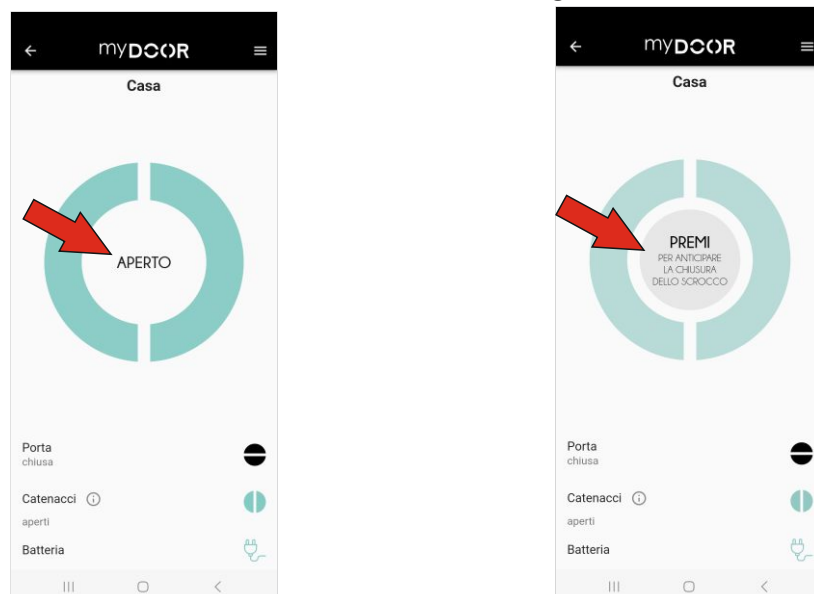
## Tipos de apertura-cierre 3/11

### ⇒ SEMIAUTOMÁTICO (Tipo 1)

ATENCIÓN: modo utilizable con la configuración de manillas, como giratorio o manilla en el lado exterior. La cerradura no se cierra automáticamente, se necesita un impulso de cierre; de esta forma, se puede abrir y cerrar la puerta sin accionar la cerradura cada vez; de hecho, basta accionar manualmente el pestillo y, solamente si es necesario, dar un impulso para cerrar la cerradura. Con la cerradura cerrada, cuando recibe un impulso de apertura, ejecuta el ciclo completo sacando también el pestillo y, si la hoja no se aleja después de 20 segundos (periodo ajustable), se cierra automáticamente solamente el pestillo. Con un impulso el cierre del pestillo se puede adelantar. Con la puerta cerrada, al conectarnos se dispone de información sobre el estado “CERRADO” alternado con “GIRAR PARA ABRIR”; de hecho, para abrir es suficiente girar el icono en el sentido horario.



Después de hacerlo, la puerta permanecerá abierta durante 20 segundos (periodo ajustable) indicando el estado “ABIERTO” alternado con "PRESIONAR PARA ADELANTAR EL CIERRE DEL PESTILLO" en la Página de inicio de la App

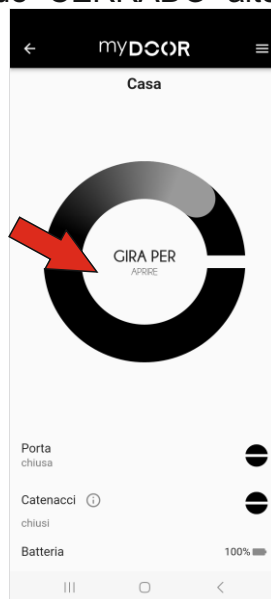
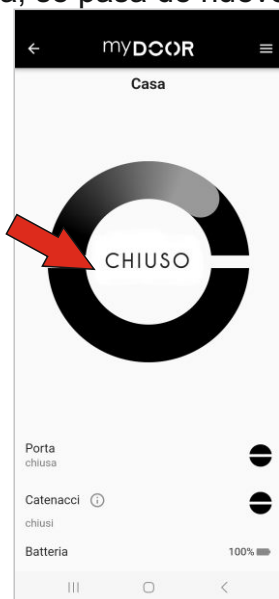


## Tipos de apertura-cierre 4/11

Tras el cierre, se rearmará solamente el pestillo indicando el estado “GIRAR PARA CERRAR”; de hecho, para cerrar basta girar el icono en el sentido antihorario



Cuando se cierra, se pasa de nuevo al estado de “CERRADO” alternado con “GIRAR PARA ABRIR”



Asimismo, la apertura y el cierre pueden producirse mediante un radiomando emparejado (si nos encontramos en el área de cobertura de la señal Bluetooth) o mediante el botón remoto emparejado; de hecho, es suficiente durante un tiempo comprendido entre 0,1\* segundos y 5 segundos pulsar el botón y, posteriormente, soltarlo para efectuar la apertura total, el cierre de los bulones o el cierre adelantado del pestillo.

El LED de estado del dispositivo empieza a parpadear en color azul para acabar haciéndolo en verde, si se acepta el impulso de la cerradura y acaba con un parpadeo rojo cuando el impulso no es aceptado.

**Nota:**

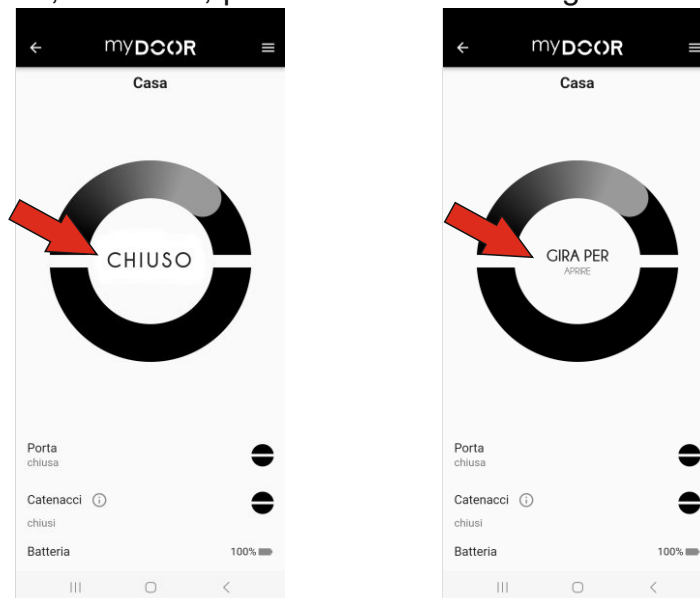
(\*) = En general, los botones pueden pulsarse accidentalmente (por ejemplo, cuando el mando a distancia se lleva en el bolsillo) accionando los dispositivos con los que están emparejados (en el caso específico, abriendo la puerta sin quererlo realmente).

Por este motivo, por una cuestión de seguridad, Dierre ha configurado el producto para que no se active instantáneamente con una pulsación diferenciando de esta forma las "falsas pulsaciones".

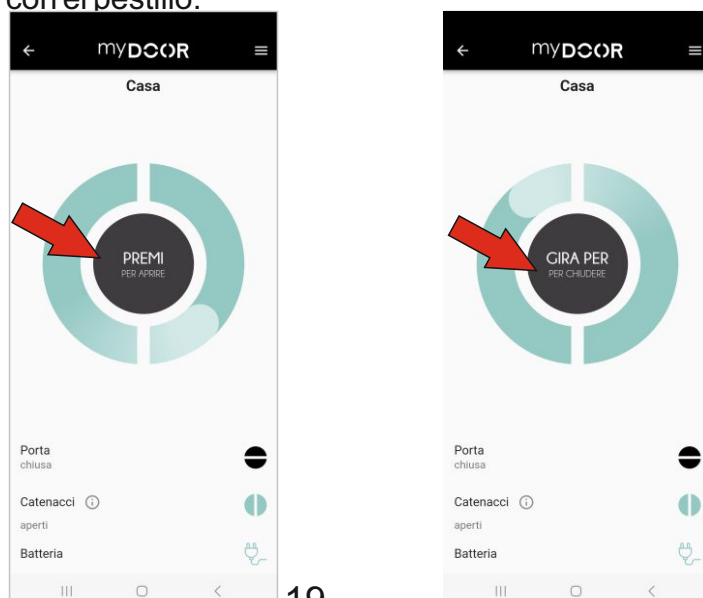
## Tipos de apertura-cierre 5/11

### ⇒ SEMIAUTOMÁTICO (Tipo 2)

ATENCIÓN: modo utilizable con la configuración de manillas, como fijo o barra fija en el lado exterior; no es compatible con dispositivos instalados en la puerta (ej.: lector de huellas). La cerradura no se cierra automáticamente y se requiere un impulso de cierre; asimismo, el pestillo se puede accionar con un impulso de apertura creando una gestión de tipo "desbloqueo eléctrico", de esta forma podemos abrir o cerrar la puerta en un modo motorizado sin accionar cada vez las vueltas. Con la cerradura cerrada, cuando recibe un impulso de apertura, ejecuta el ciclo completo sin sacar el pestillo, al recibir otro impulso de apertura se saca el pestillo y, si la hoja no se aleja después de 20 segundos (periodo ajustable), se cierra automáticamente solamente el pestillo. Con un impulso de cierre, el cierre del pestillo se puede adelantar. Con la puerta cerrada, al conectarnos se dispone de información sobre el estado "CERRADO" alternado con "GIRAR PARA ABRIR"; de hecho, para abrir es suficiente girar el icono en el sentido horario.

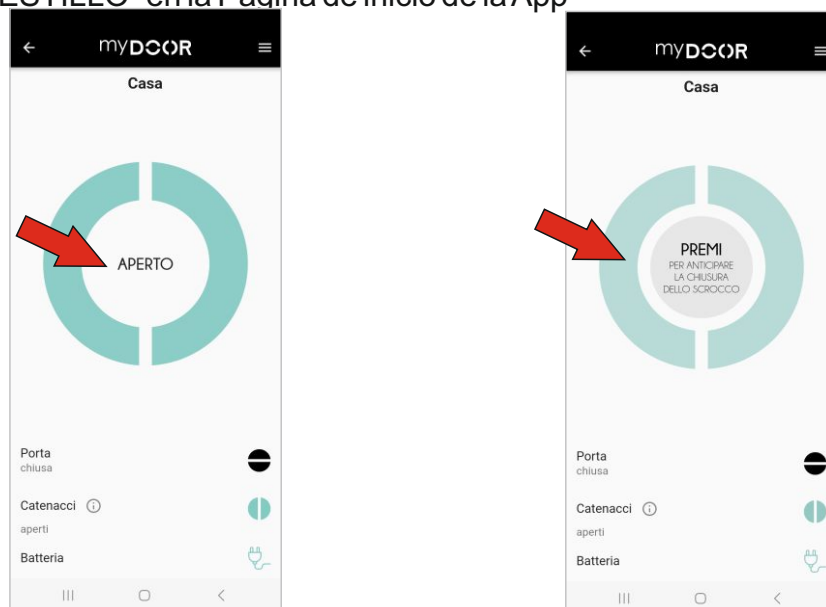


Después de esto, la puerta permanecerá solamente con el pestillo insertado en el marco indicando el estado "PULSAR PARA ABRIR" alternado con "GIRAR PARA CERRAR" en la Página de inicio de la App, en el primer caso, se saca el pestillo y la puerta se abre y en el segundo los bulones se rearmen. Estas pantallas se proponen cada vez que se cierra la puerta solamente con el pestillo.

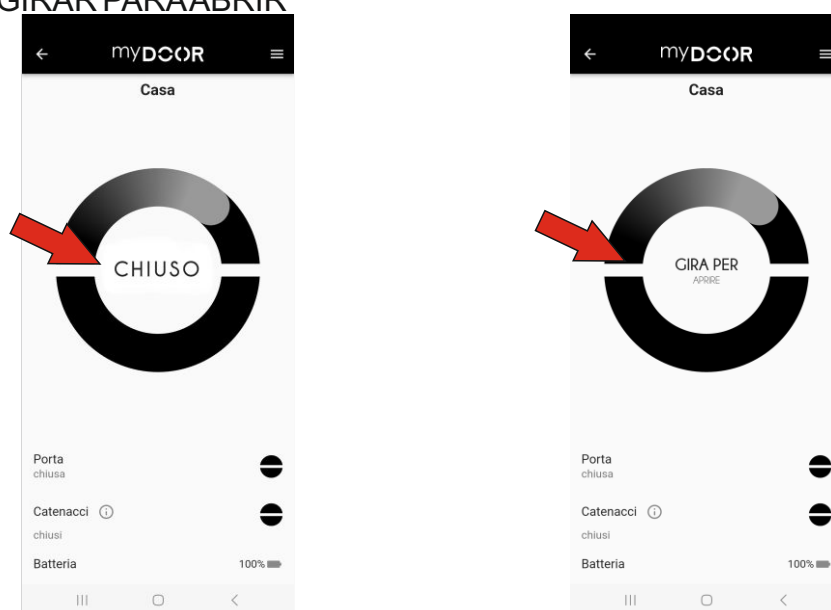


## Tipos de apertura-cierre 6/11

Al sacar el pestillo, la puerta permanecerá abierta durante 20 segundos (periodo ajustable) indicando el estado "ABIERTO" alternado con "PRESIONAR PARA ADELANTAR EL CIERRE DEL PESTILLO" en la Página de inicio de la App



cambio, cerrando los bulones, la puerta se rearmará indicando el estado "CERRADO" alternado con "GIRAR PARA ABRIR"



Asimismo, la apertura y el cierre se pueden producir mediante un radiomando emparejado (si nos encontramos en el área de cobertura de la señal Bluetooth) o mediante el botón remoto emparejado. Para abrir los bulones o el pestillo, basta pulsar durante un tiempo comprendido entre 0,1\* segundos y 2 segundos el botón y luego soltarlo. En cambio, si se quieren cerrar los bulones o adelantar el cierre del pestillo, basta pulsar durante un tiempo comprendido entre 2 segundos y 5 segundos el botón y luego soltarlo. En ambos casos, el LED de estado del dispositivo empieza a parpadear en color azul para acabar haciéndolo en verde, si se acepta el impulso de la cerradura y acaba con un parpadeo en rojo cuando el impulso no es aceptado.

**Nota: (\*)** = En general, los botones pueden pulsarse accidentalmente (por ejemplo, cuando el mando a distancia se lleva en el bolsillo) accionando los dispositivos con los que están emparejados (en el caso específico, abriendo la puerta sin quererlo realmente). Por este motivo, por una cuestión de seguridad, Dierre ha configurado el producto para que no se active instantáneamente con una pulsación diferenciando de esta forma las "falsas pulsaciones".

## Tipos de apertura-cierre 7/11

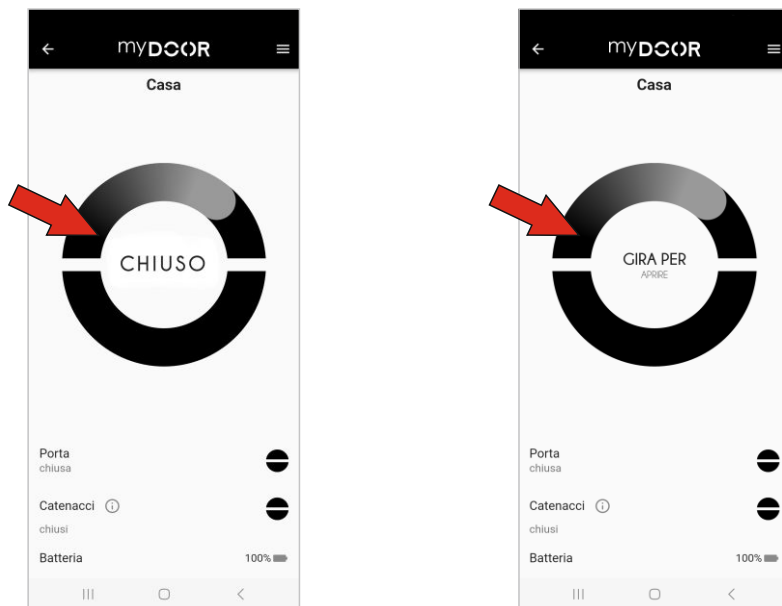
### ⇒ SEMIAUTOMÁTICA (Tipo 3)

ATENCIÓN: modalidad utilizable con la configuración de manillas, como giratorio o manilla en el lado exterior.

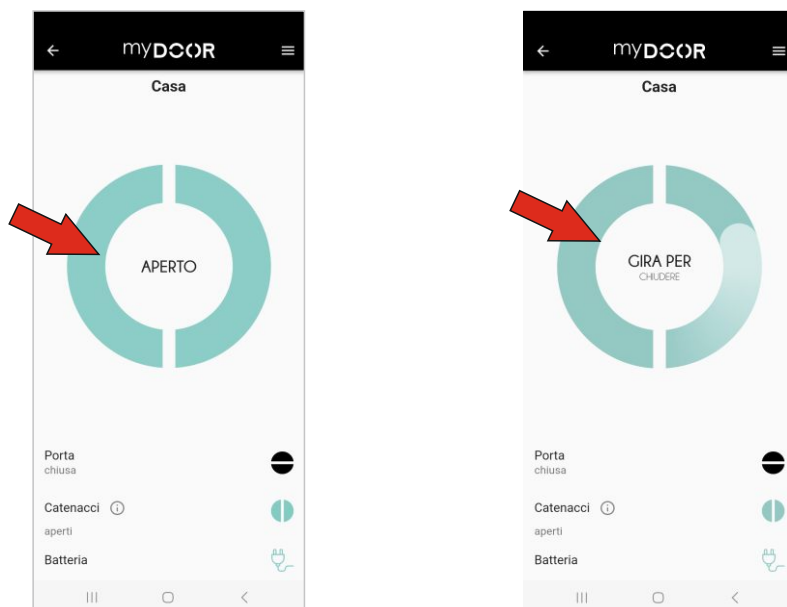
Cada vez, que se entorna la hoja, la cerradura se cierra automáticamente, por lo que podemos estar seguros de estar siempre en seguridad. No se puede accionar el pestillo, salvo con la manilla o la llave.

Con la cerradura cerrada, al recibir un impulso de apertura, ejecuta el ciclo de apertura sin tirar del pestillo. Si la hoja no se aleja, tras 10 segundos (periodo ajustable), se cierra de nuevo automáticamente en seguridad.

Con la puerta cerrada, al conectarse, encontramos la información de estado “CERRADO” alternado con “GIRAR PARA ABRIR” ya que, para abrir, es suficiente girar el icono en el sentido horario.

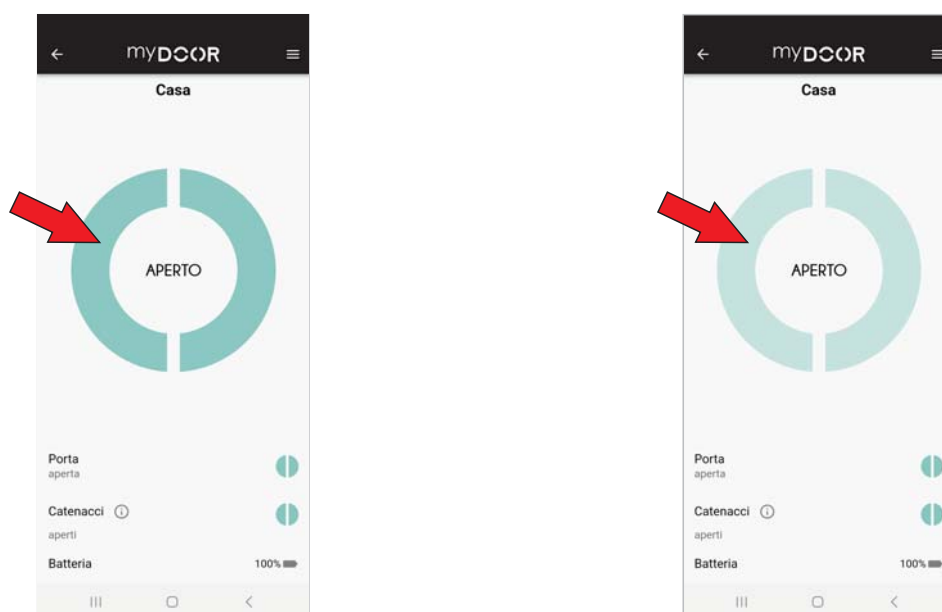


A continuación, la puerta permanecerá abierta 10 segundos (periodo ajustable) indicando el estado de “ABIERTO” alternado con “GIRAR PARA CERRARE” en la página de inicio de la app.



## Tipos de apertura-cierre 8/11

Si, mientras, la hoja de la puerta se abre manualmente, se muestra el estado de “ABIERTO” con un círculo azul intermitente.



Asimismo, la apertura y el cierre pueden producirse mediante un mando a distancia emparejado (si nos encontramos en el área de cobertura de la señal Bluetooth) o mediante el botón remoto emparejado, pues, solamente se ha de pulsar el botón durante un tiempo comprendido entre 0,1\* segundos y 5 segundos y luego soltarlo para abrir y cerrar los bulones.

El LED de estado del dispositivo empieza a parpadear en color azul y acaba haciéndolo en verde cuando se acepta el impulso de la cerradura o bien termina con un parpadeo rojo en caso de no aceptarse el impulso.

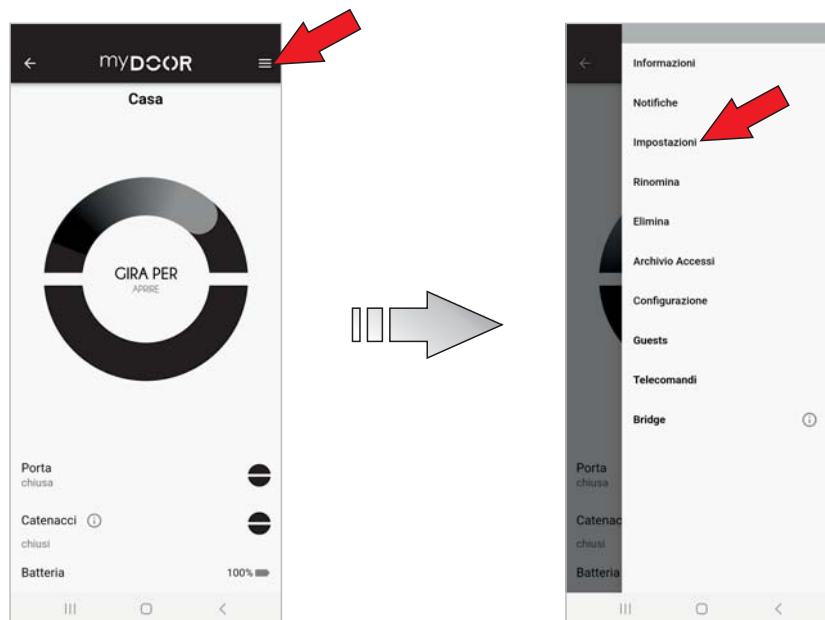
### ➤ MANUAL

La cerradura desactiva el uso del motor eléctrico y, por lo tanto, solo puede utilizarse mecánicamente. (Disponible en las cerraduras fabricadas a partir del año 2025)

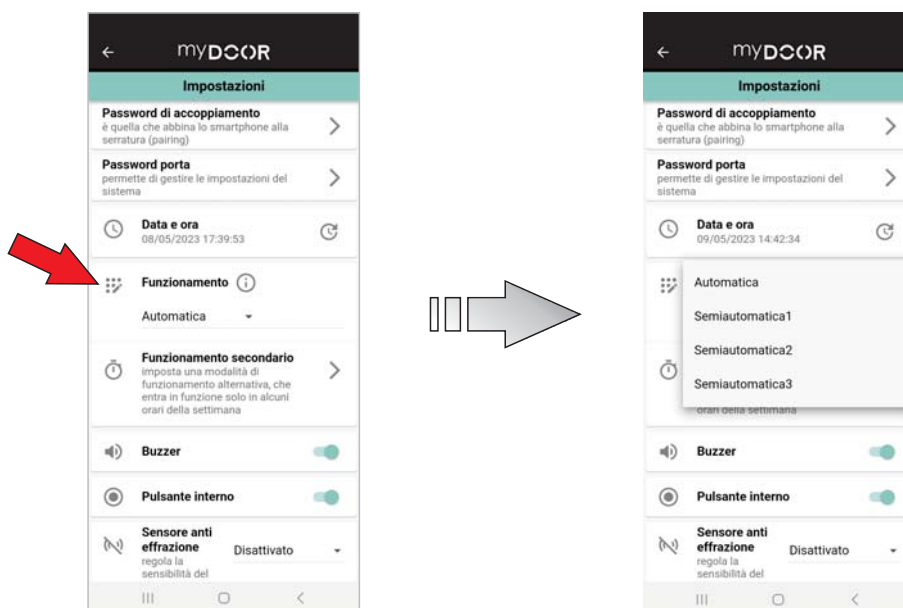
**Nota: (\*)** = En general, los botones pueden pulsarse accidentalmente (por ejemplo, cuando el mando a distancia se lleva en el bolsillo) accionando los dispositivos con los que están emparejados (en el caso específico, abriendo la puerta sin quererlo realmente). Por este motivo, por una cuestión de seguridad, Dierre ha configurado el producto para que no se active instantáneamente con una pulsación diferenciando de esta forma las "falsas pulsaciones".

## Tipos de apertura-cierre 9/11

Uno de los 5 modos se puede configurar, simplemente, seleccionándolo en el menú. Basta acceder al menú pulsando el botón con 3 líneas en la parte superior derecha en la Página de inicio de la App y seleccionar la opción "Ajustes".



Pulsar el botón "Funcionamiento" y elegir el modo en cuestión

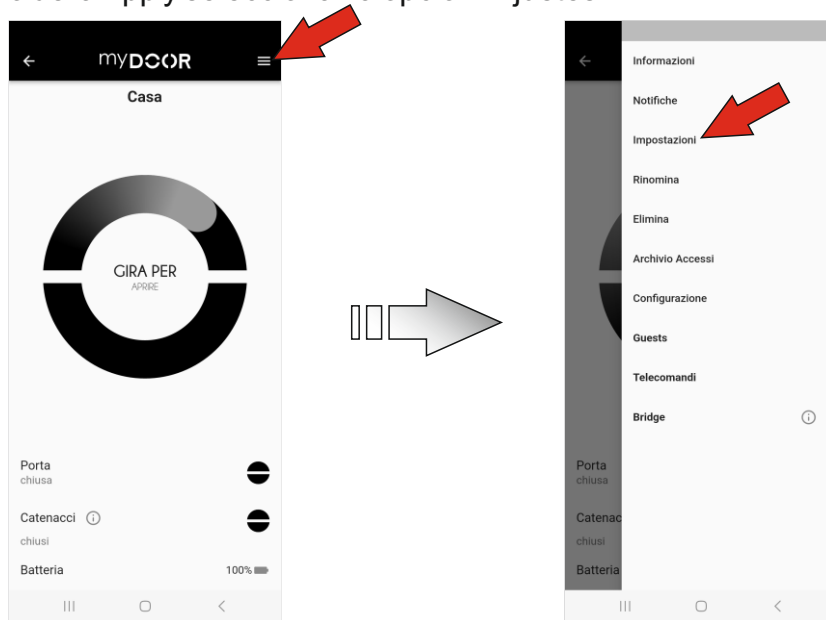


Entonces, el dispositivo **myDOOR** resulta configurado con el modo de apertura elegido para el funcionamiento principal.

# Tipos de apertura-cierre 10/11

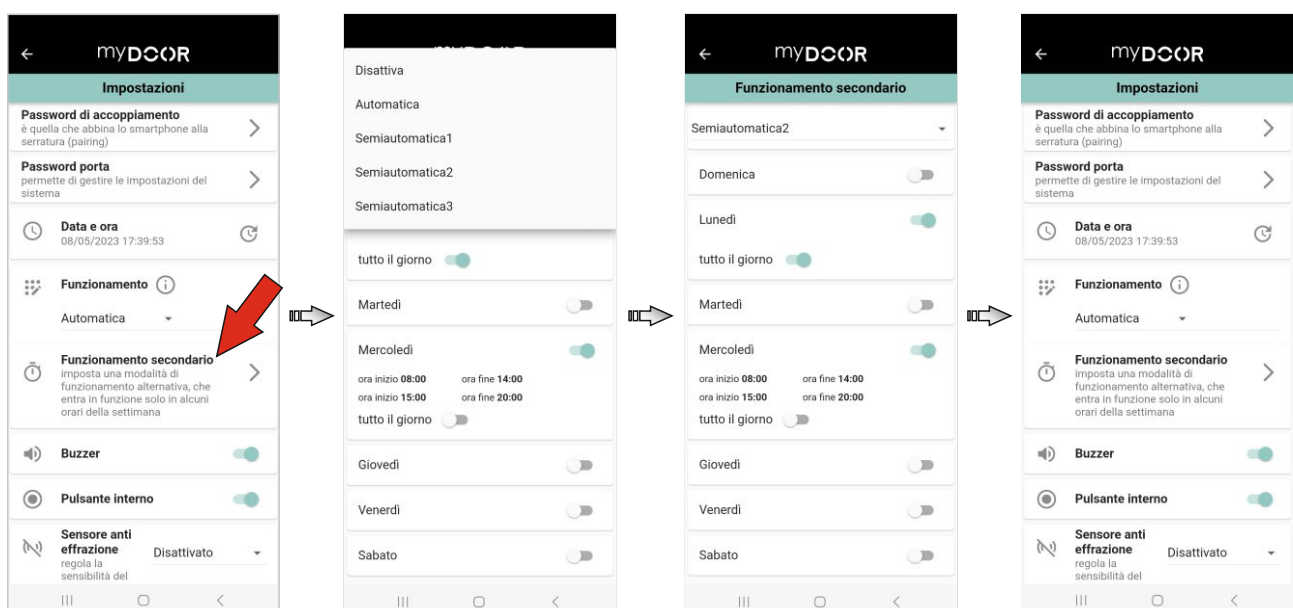
También se puede configurar un "Funcionamiento secundario".

Basta acceder al menú pulsando el botón con 3 líneas en la parte superior derecha en la Página de inicio de la App y seleccionar la opción "Ajustes".



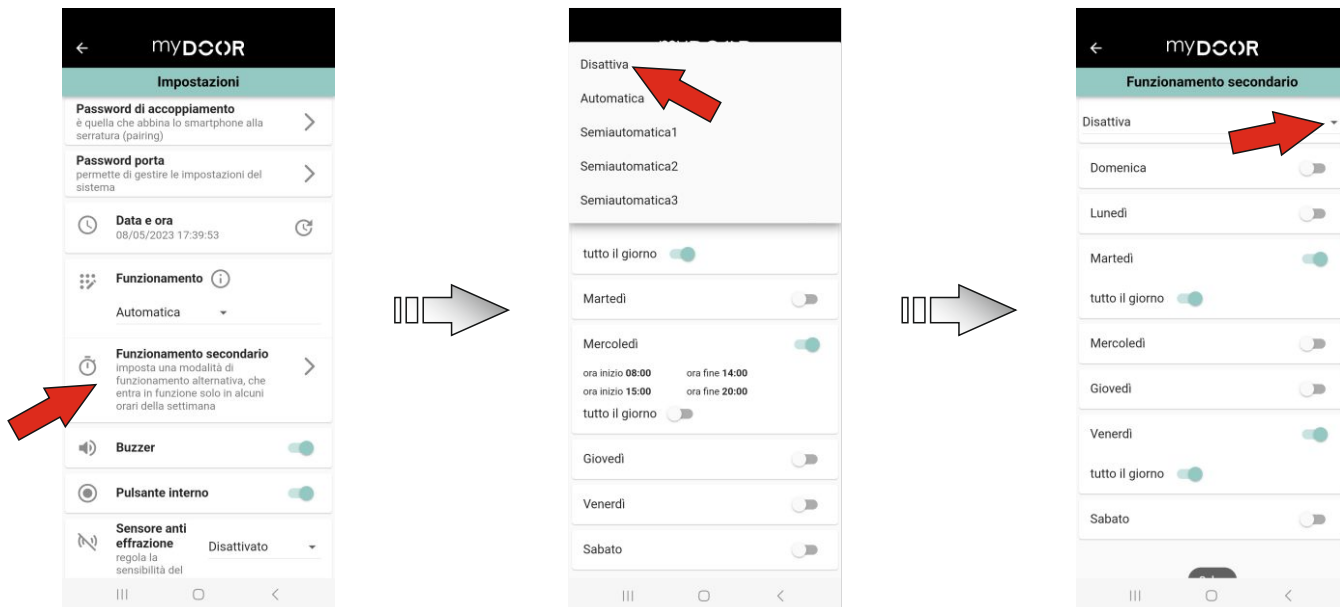
Luego, pulsar el selector en la opción "Funcionamiento secundario" para entrar en el menú de ajuste de las franjas horarias dentro de las que se activará el modo de apertura en cuestión (ajustable pulsando el botón "MODIFICAR SECUNDARIO").

Luegp, ajustar las franjas horarias para las propias necesidades (consultar el capítulo "Configurar franjas horarias") y pulsar el botón CONFIGURAR para activar el funcionamiento secundario en las franjas horarias específicas definidas.



# Tipos de apertura-cierre 11/11

Para desactivar el funcionamiento secundario, basta entrar de nuevo en esta parte de menú y pulsar el botón DESACTIVAR.



# Resumen botón dinámico 1/ 1

## Utilización del botón dinámico para apertura/cierre

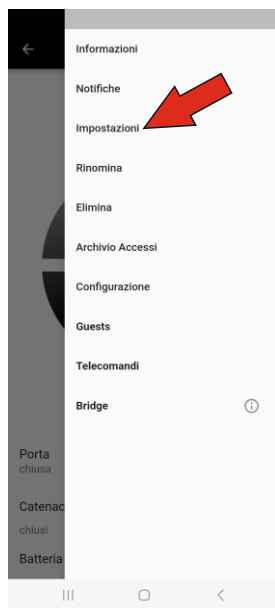
El botón dinámico, contenido en la página de inicio de la App (consultar el capítulo “Identificación de los campos de la página de inicio”), presenta una utilización fácil e intuitiva. Dependiendo del modo de apertura ajustado, solamente se ha de girar el botón en el sentido horario para abrir los bulones y, en el sentido antihorario, para cerrarlos; en el modo “Automático” y “Semiautomático 1” la apertura acaba sacando también el pestillo, mientras que en el modo “Semiautomático 2” al final del ciclo de apertura bulones, se activa el botón central para gestionar el pestillo (más información contenida en el capítulo “modo de apertura-cierre”).



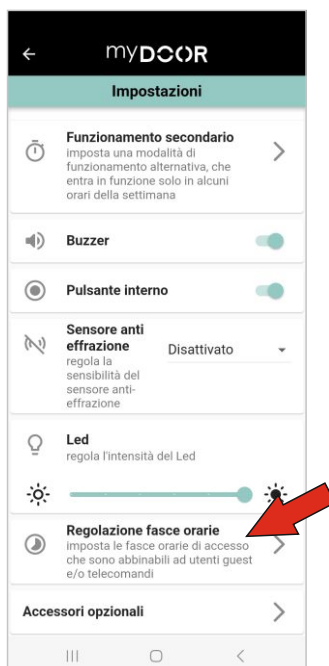
# Configuración de las franjas horarias 1/5

## Gestión de las franjas horarias

Se pueden gestionar hasta 5 franjas horarias en las que Guest y los mandos a distancia están habilitados. Los ajustes son semanales y para cada día se pueden definir 2 franjas diferentes. Basta acceder al menú pulsando el botón con 3 líneas en la parte superior derecha en la Página de inicio de la App y seleccionar la opción "Ajustes".

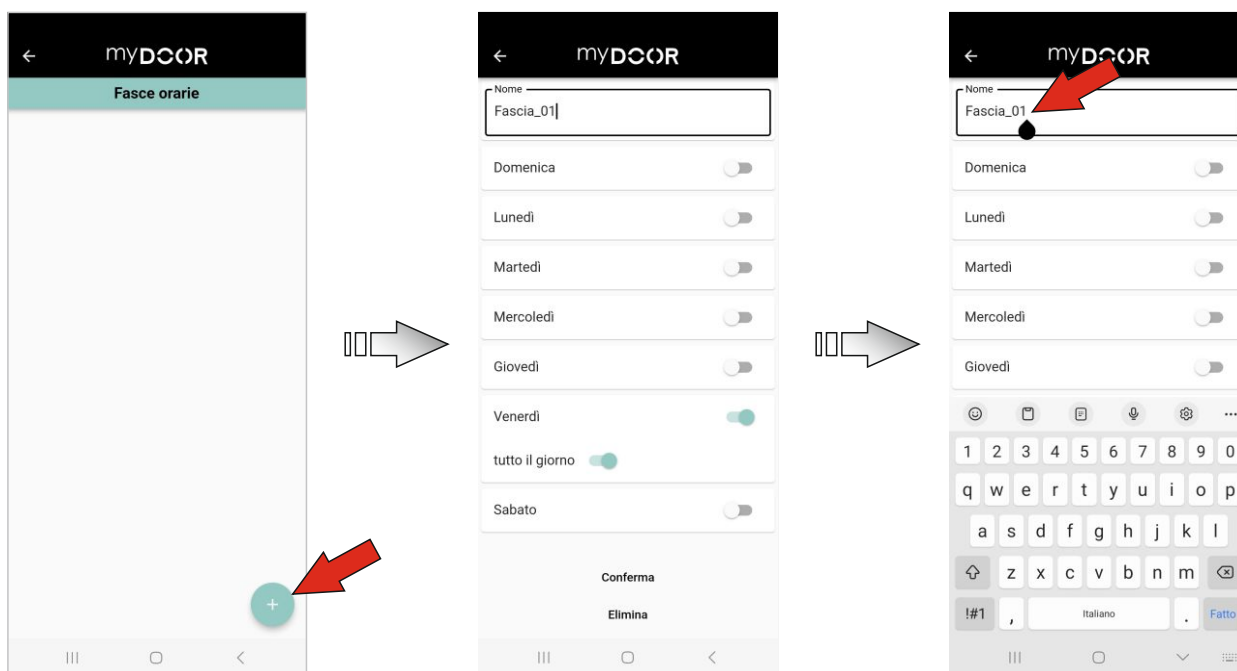


Al final de la página, pulsar el botón “regulación de las franjas horarias” para acceder a la lista de las franjas horarias



## Configuración de las franjas horarias 2/5

Para añadir una franja horaria, pulsar el botón (+), cambiar el nombre de la franja horaria pulsando el nombre predefinido y efectuar el ajuste



Seleccionar los días en los que se quiere autorizar la apertura a Guest y a los radiomandos, que formarán parte de esta franja. Para hacerlo, solamente se ha de desplazar el cursor del día elegido y, automáticamente, se ofrecen 2 posibilidades:

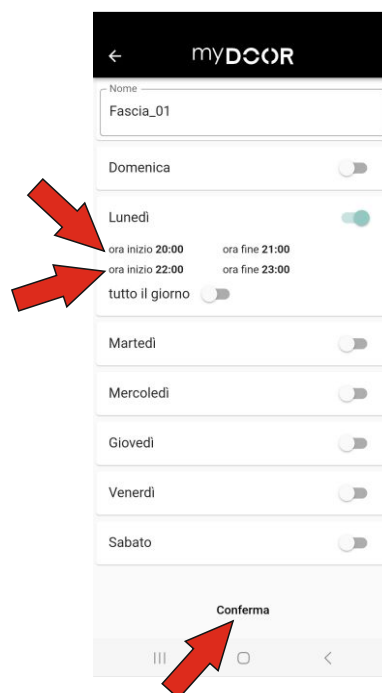
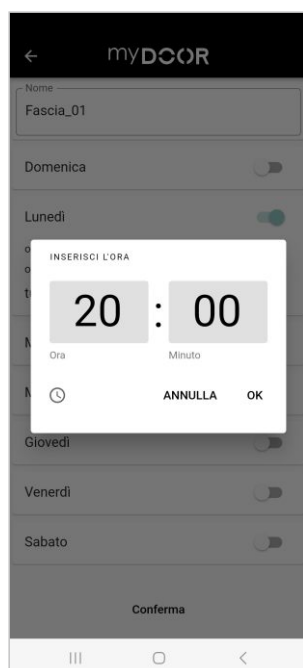
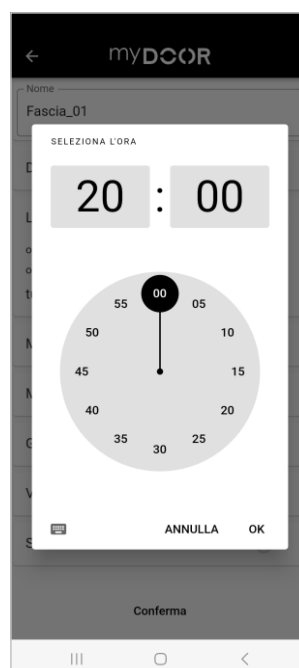
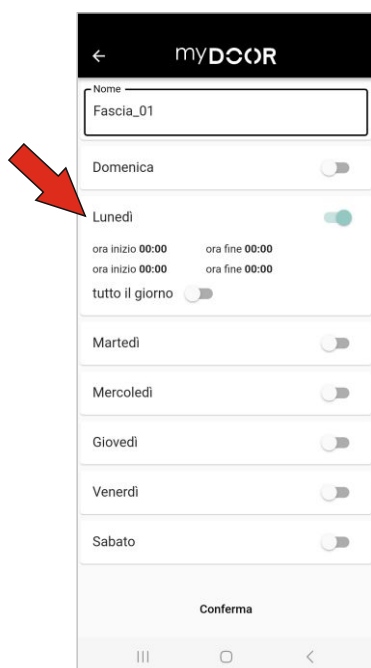
### ➤ Autorizar la apertura en horarios perfectamente definidos

Seleccionar la hora de inicio y la hora de fin del periodo autorizado (hasta un máximo de 2 periodos) y pulsar el botón “configurar” para actuar las modificaciones en la franja.

Por ejemplo, en el caso mostrado a continuación, la autorización para la apertura se ha dado solamente en el día del lunes de las 20 a las 21 horas y de las 22 a las 23 horas. Esto significa que, fuera de estas 2 franjas en el día del lunes, Guest y los radiomandos pertenecientes a la franja denominada “Franja\_01” no pueden

## Configurazione de las franjas horarias 3/5

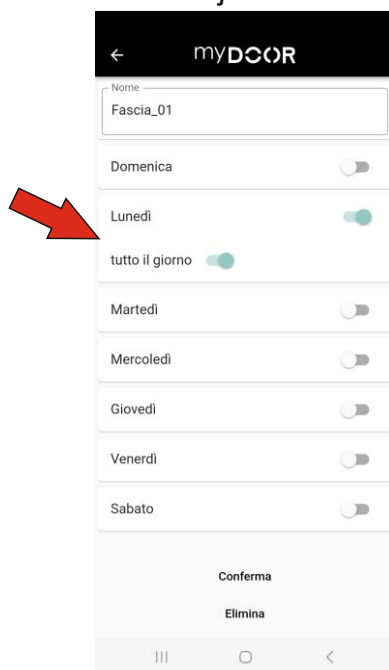
interactuar con la puerta, ni para abrirla, ni para cerrarla.



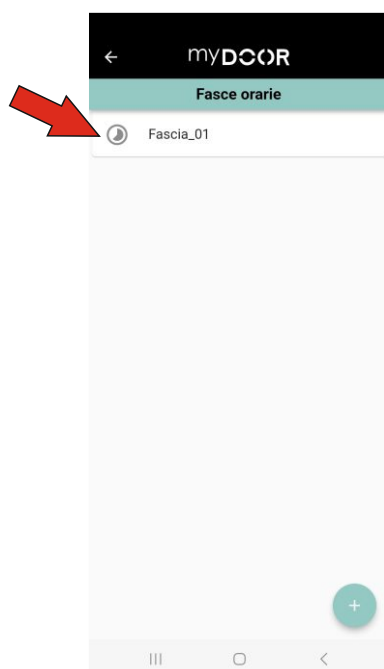
## Configuración de las franjas horarias 4/5

### ⇒ Autorizar la apertura durante todo el día

Al seleccionar la opción "Todo el día", el Guest y los radiomandos, pertenecientes a la franja, quedan autorizados para interactuar con la puerta a lo largo de todo el día seleccionado. Se ha de pulsar siempre el botón "configurar" para actuar las modificaciones aportadas a la franja.



Al final del ajuste, en la lista de las franjas horarias, se muestra el resumen; concretamente, se indica el número de franjas presentes respecto del número máximo posible, el nombre de la franja y los días en los que la franja funciona, para obtener detalles sobre los horarios se ha de pulsar dicha franja para entrar en los ajustes específicos.



## Configuración de las franjas horarias 5/5

Se puede eliminar una franja horaria directamente en la lista (pulsando el icono de la papelera con Android o arrastrándolo hacia la izquierda con iOS). Cuando se elimina una franja horaria, todos los Key-Fob y los Guest emparejados con esta, se deshabilitan en modo predefinido, para habilitarlos, por consiguiente, es necesario gestionarlos puntualmente mediante menús específicos.

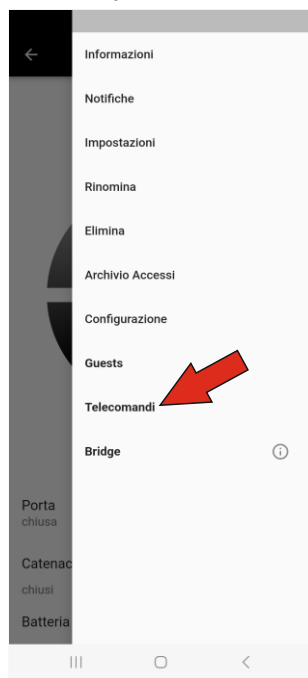


## Gestión de mandos a distancia 1/8

### Inserción de nuevos mandos a distancia/botones remotos

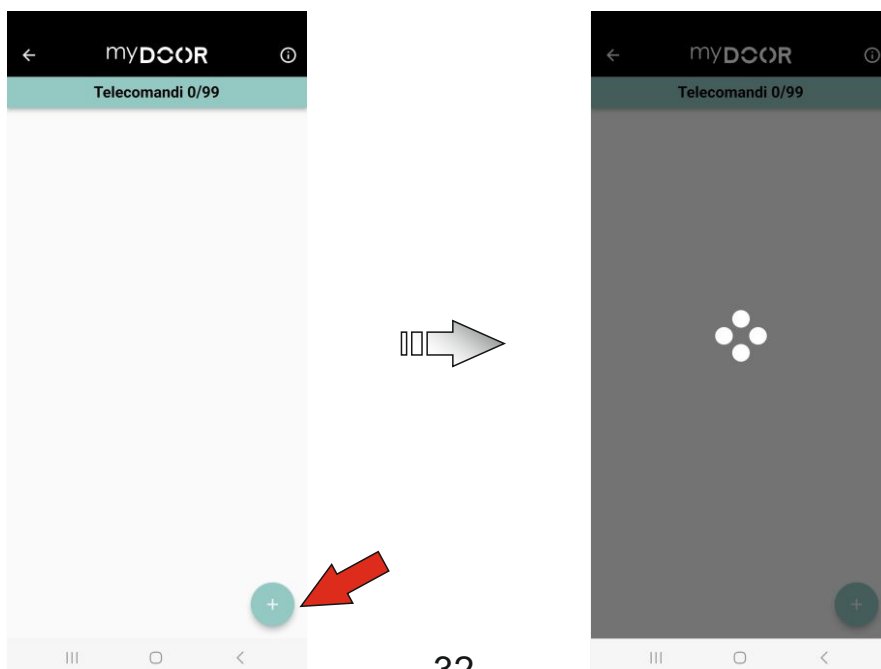
Se pueden insertar hasta 99 mandos a distancia/botones remotos; cada uno de ellos se identifica con un nombre propio para que se reconozca fácilmente; asimismo se pueden emparejar con una franja horaria específica.

Basta acceder al menú pulsando el botón con 3 líneas en la parte superior derecha en la Página de inicio de la App y seleccionar la opción "MANDOS A DISTANCIA".



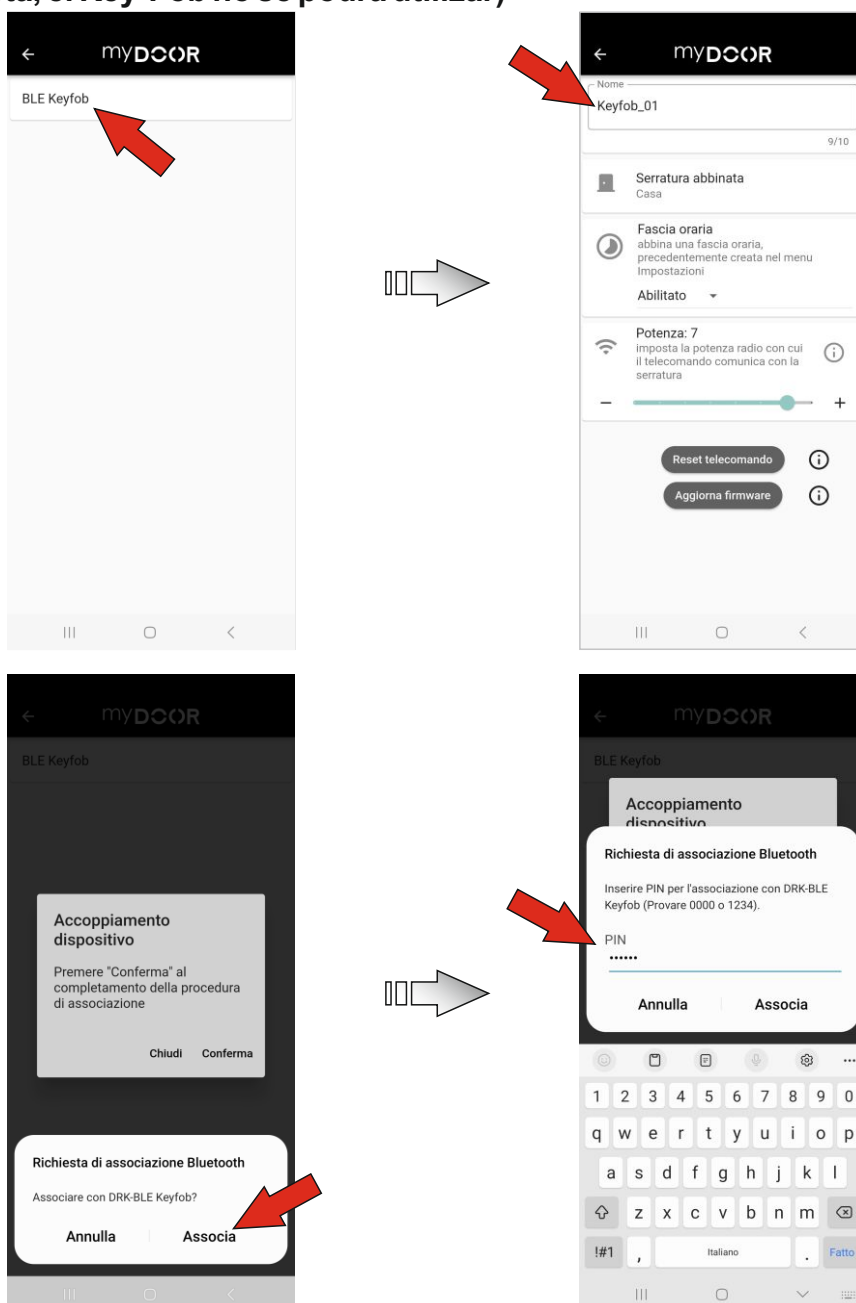
Para añadir un mando a distancia, tenemos que disponer de este y se realiza en el modo siguiente:

- ⇒ pulsar al menos 5 segundos el botón del mando a distancia
- ⇒ al soltar el botón, el LED del mando a distancia empieza a parpadear en color verde
- ⇒ luego el botón (+) en la parte inferior derecha en la App y esperar que se busque el dispositivo



## Gestión de mandos a distancia 2/8

- a continuación, se muestra el resultado de la búsqueda
- si el mando a distancia se ha configurado con los ajustes de la fábrica, se identifica con el nombre "BLE Keyfob" (sino con el nombre que se le ha atribuido)
- seleccionar el mando a distancia para acceder al menú específico del Key-Fob (cuando la conexión se establece, el parpadeo del led verde será mucho más rápido)
- en una ventana emergente, se ha de escribir la contraseña de pairing para emparejar el smartphone con el Key-Fob, la contraseña predefinida es 987654
- En otra ventana emergente, se ha de aceptar forzar la modificación de la contraseña para unificarla automáticamente con la de la cerradura (si no se acepta, el Key-Fob no se podrá utilizar)

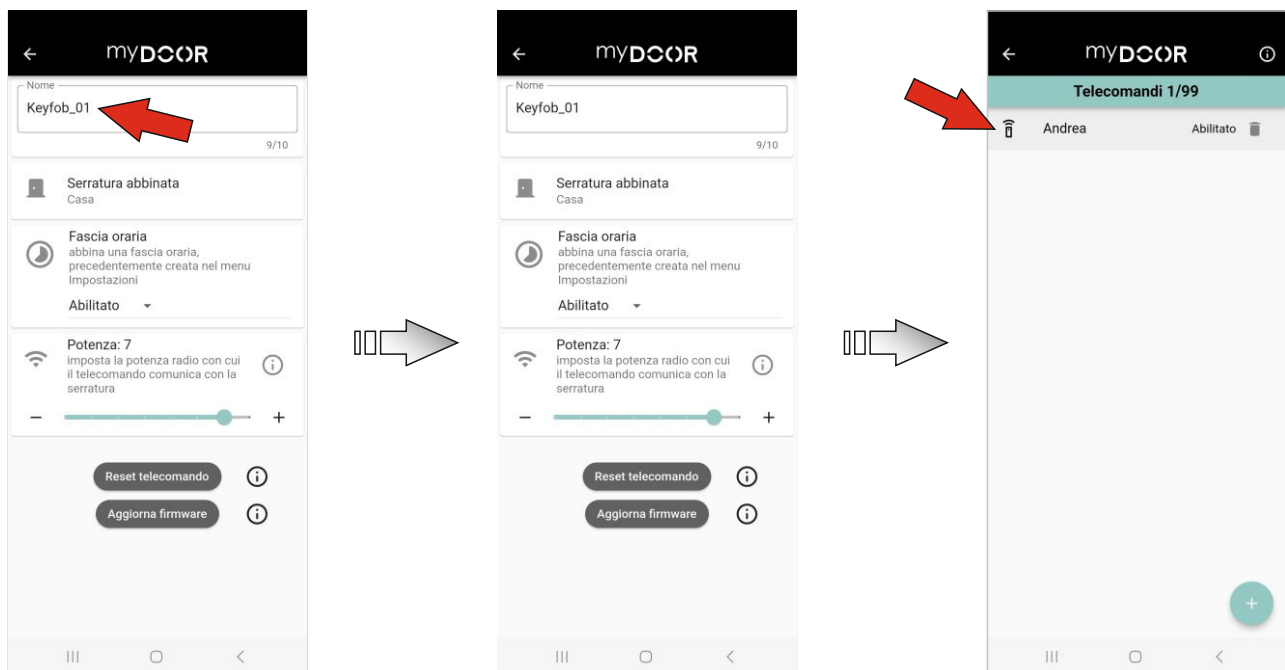


## Gestión de mandos a distancia 3/8

### ⇒ guardar los ajustes

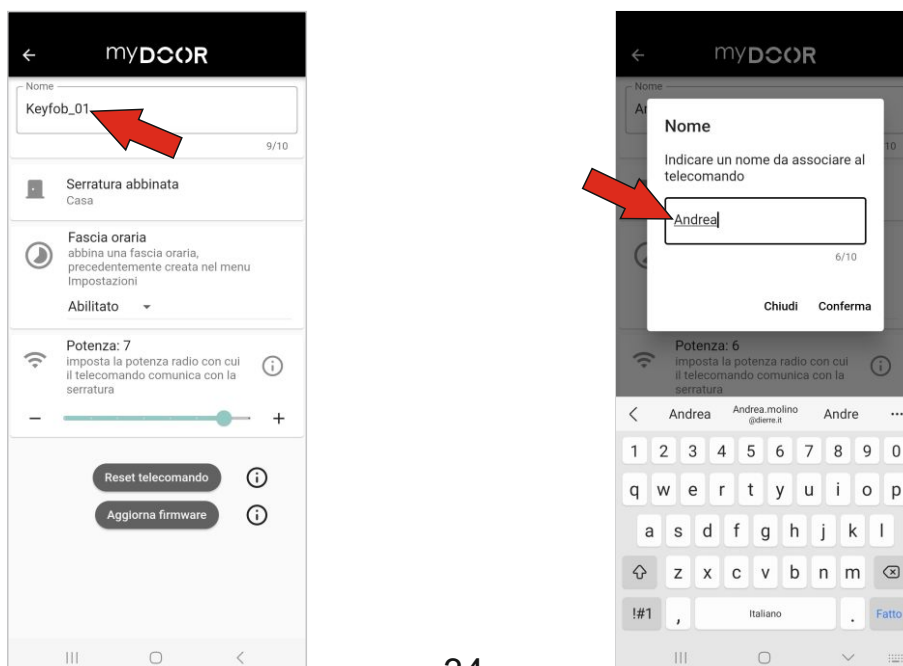
**ATENCIÓN:** tras haber modificado la contraseña de PAIRING, se ha de desemparejar el key-fob del menú Bluetooth nativo del dispositivo, que se está utilizando y luego efectuar el emparejamiento con la nueva contraseña correspondiente a la de pairing de la cerradura.

### ⇒ el led del Key-Fob reanuda a parpadear en verde y, por consiguiente, se podrá seleccionar en la lista para entrar en los ajustes



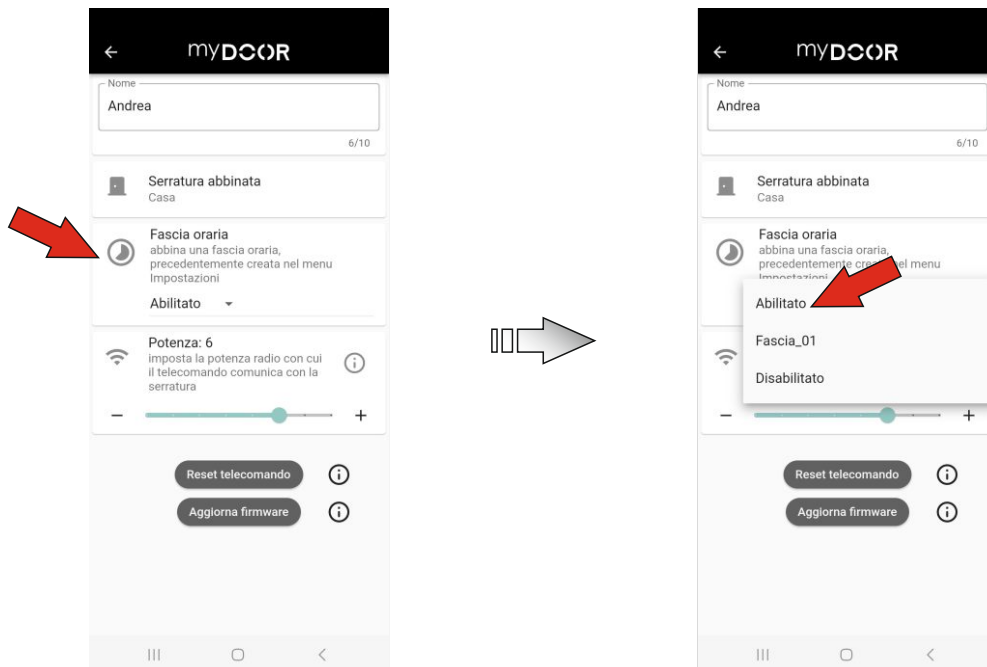
### ⇒ el menú del Key-Fob permite:

- modificar el nombre (máximo 10 caracteres)

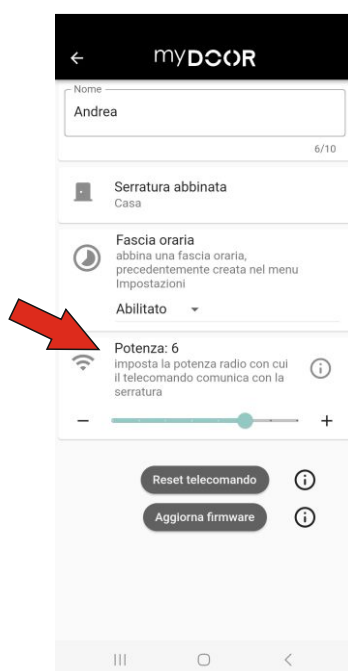


## Gestión de mandos a distancia 4/8

- modificar la franja horaria emparejada o deshabilitar el Key-Fob

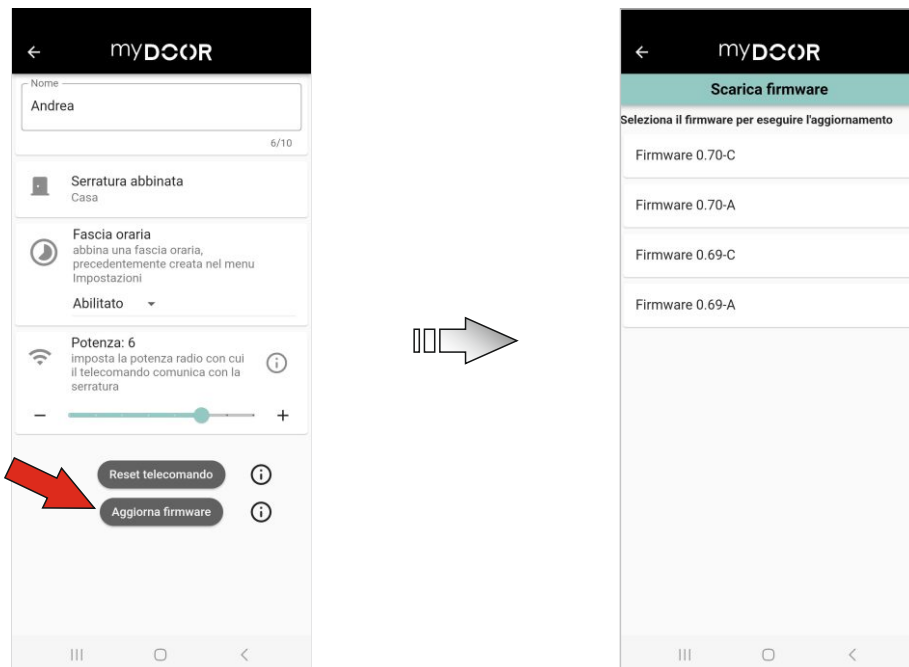


- configurar la potencia del Key-Fob

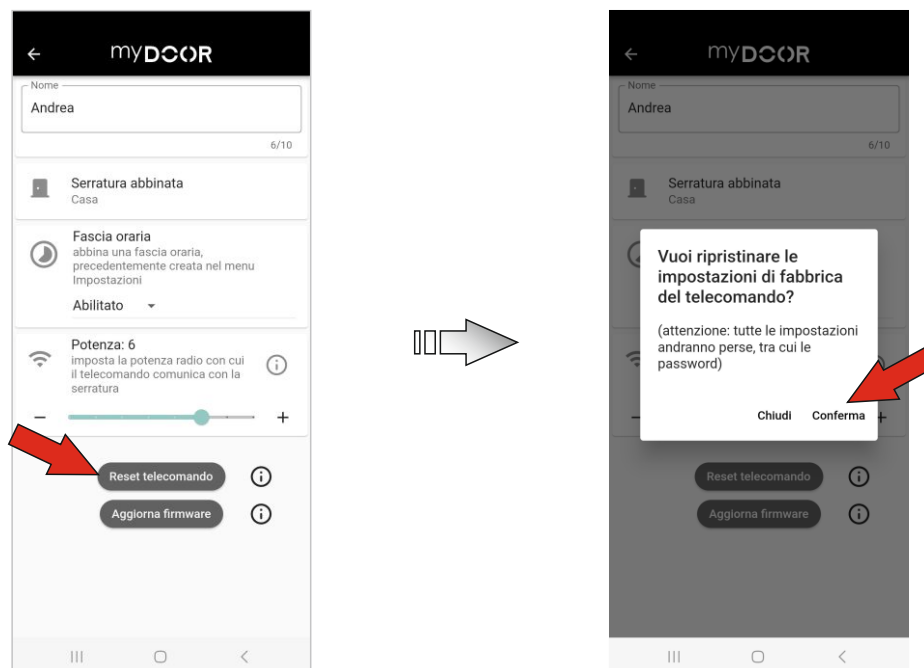


## Gestión de mandos a distancia 5/8

- actualizar el firmware

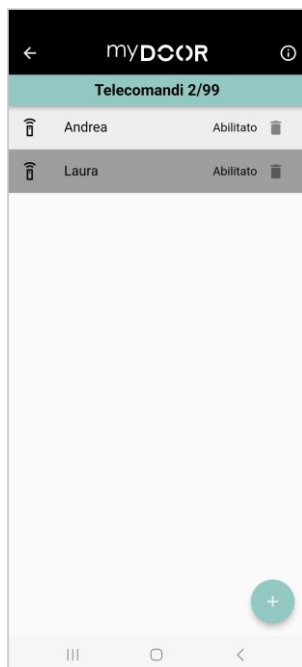


-restablecer el Key-Fob con los ajustes de la fábrica (nombre y contraseña de pairing; al final del reset, el Key-Fob se eliminará también de la lista)



## Gestión de mandos a distancia 6/8

- recordar siempre que se ha de guardar los ajustes para aplicarlos al Key-Fob

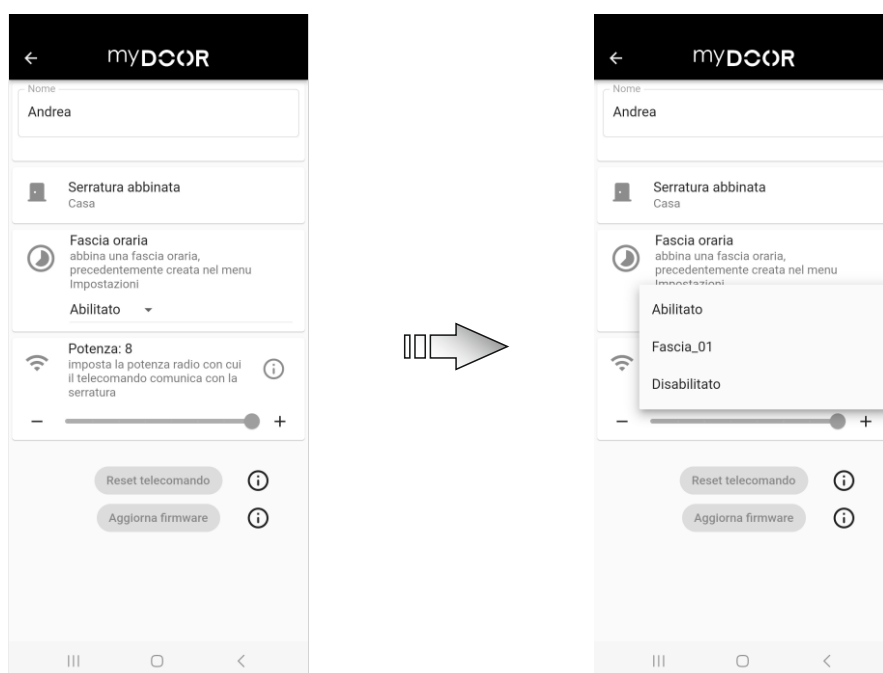


Al final de la inserción de los Key-Fob en la lista, se muestra el resumen; específicamente, se indica el número de Key-Fob presentes respecto del número máximo posible, la lista de nombre de los Key-Fob con la indicación de la franja horaria emparejada. Para poder identificar un Key-Fob en la lista, basta pulsar al menos 5 segundos el botón del Key-Fob; al soltarlo, el led empezará a parpadear en verde y, por consiguiente, será suficiente pulsar el botón “detectar dispositivos” y, en la lista, el nombre correspondiente se identificará pasando de semitransparente a negro.

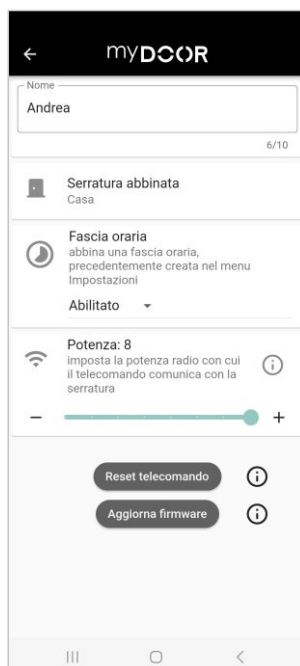
## Gestión de mandos a distancia 7/8

Para obtener información más detallada sobre un Key-Fob, basta pulsar el deseado en la lista; esta operación puede efectuarse en 2 modos:

- **sin conectar el Key-Fob** (solamente se puede modificar la franja horaria emparejada o deshabilitar el Key-Fob)



- **conectando el Key-Fob** (se pueden realizar todas las operaciones definidas en el apartado anterior)



## Gestión de mandos a distancia 8/8

Se puede eliminar un Key-Fob directamente en la lista (pulsando el icono de la papelera con Android o arrastrándolo hacia la izquierda con iOS). Cuando se elimina un Key-Fob, ya no está autorizado para la apertura de la cerradura hasta que se pierda algún ajuste (nombre, contraseña de pairing).



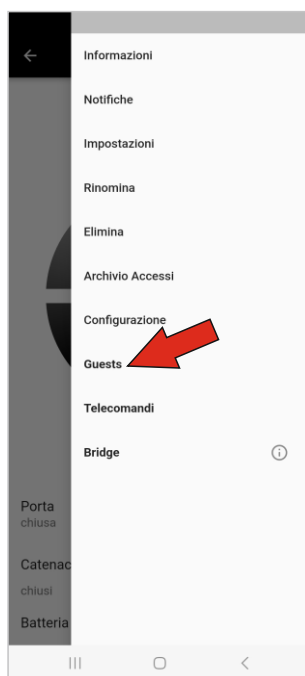
# Gestión de Guest 1/7

## Introducción de nuevos perfiles Guest

El Guest es un tipo de perfil, que solamente puede abrir y cerrar la puerta con las reglas atribuidas por el perfil Master.

Se pueden insertar hasta 99 perfiles Guest; cada perfil se identifica con un nombre propio para que se reconozca fácilmente; asimismo se pueden emparejar con una franja horaria específica.

Basta acceder al menú pulsando el botón con 3 líneas en la parte superior derecha en la Página de inicio de la App y seleccionar la opción "GUESTS".



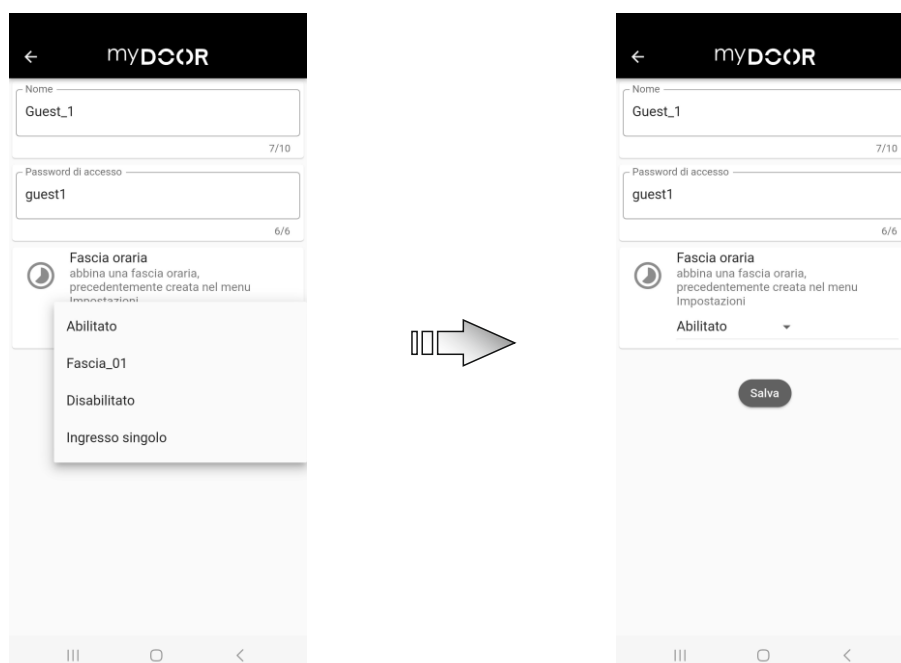
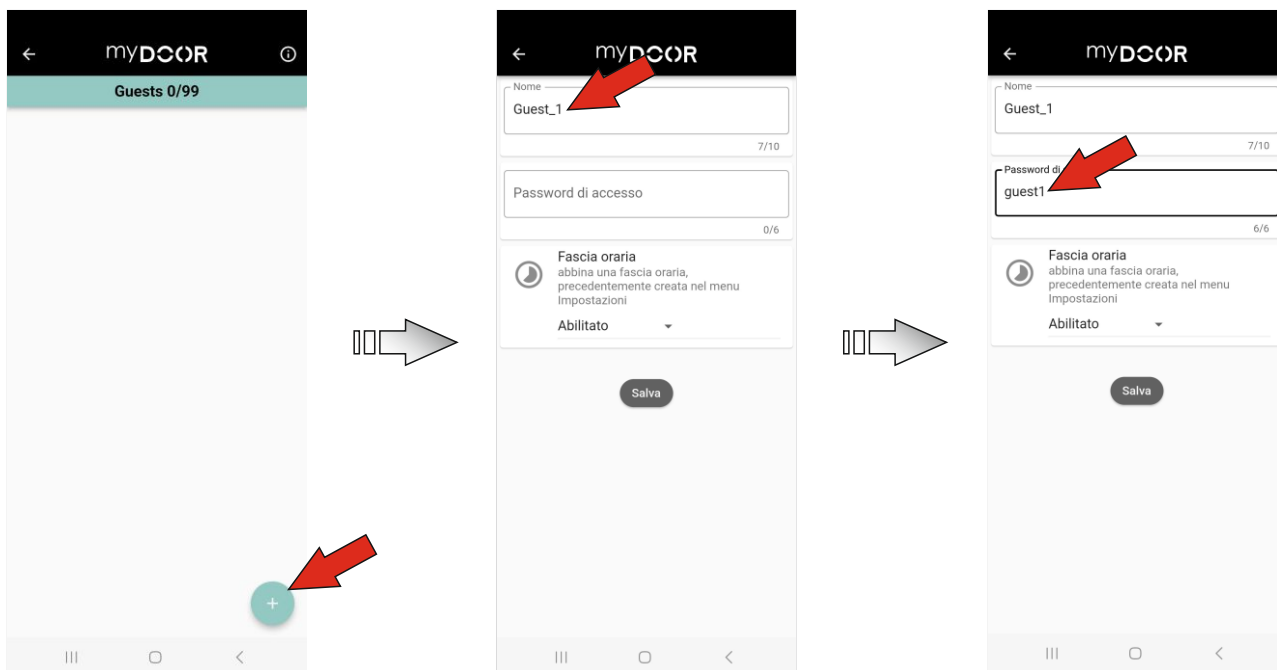
### ➤ Añadir un Guest

Para añadir un guest, pulsar el botón (+), cambiar el nombre del guest pulsando el nombre predefinido, definir, por consiguiente, la contraseña de acceso del guest en cuestión (6 caracteres alfanuméricos), definir el ajuste del tipo de habilitación\* y guardar los ajustes.

\*entre las configuraciones posibles se ha de resaltar "Entrada única"; dicho ajuste permite emparejar con el perfil específico la posibilidad de abrir solamente una vez la puerta para luego deshabilitarlo automáticamente. Independientemente del modo de apertura configurado, cuando se realiza una apertura con dicho perfil, la cerradura se comporta con la configuración "Automática" hasta el cierre y luego regresa al

## Gestión de Guest 2/7

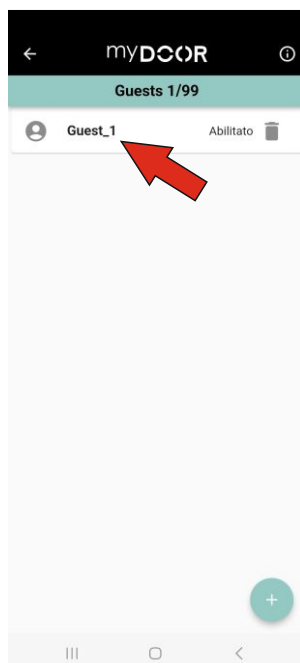
modo en el que estaba ajustada anteriormente.



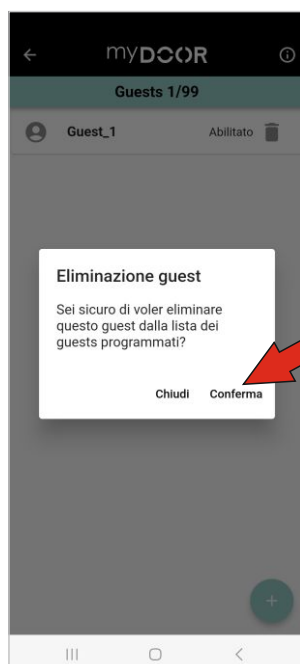
Al final del ajuste en la lista de los guest, se muestra el resumen; específicamente se indica el número de guest presentes respecto del número máximo posible, el nombre del guest y el tipo de habilitación; para obtener detalles sobre el guest, se ha de pulsar sobre este

## Gestión de Guest 3/7

para entrar en los ajustes específicos.



Se puede eliminar un guest directamente en la lista (pulsando el icono de la papelera con Android o arrastrándolo hacia la izquierda con iOS).



## Gestión de Guest 4/7

### Emparejamiento de nuevos dispositivos

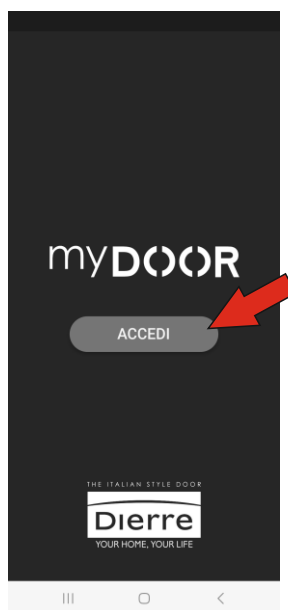
Para poder conectarnos a la cerradura, se ha de efectuar el emparejamiento mediante la contraseña de PAIRING.

Descargar la App myDOOR Dierre de Play Store o de Apple Store en función del sistema utilizado. Consultar el capítulo al principio del manual **“Cómo descargar la App myDOOR”**



myDOOR Dierre

A continuación, abrir la aplicación y pulsar “ACCEDER”.

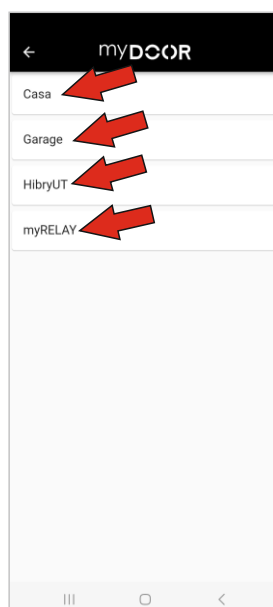


## Gestión de Guest 5/7

Iniciar a buscar la puerta que emparejar, pulsando el botón (+) y esperar el tiempo de búsqueda.

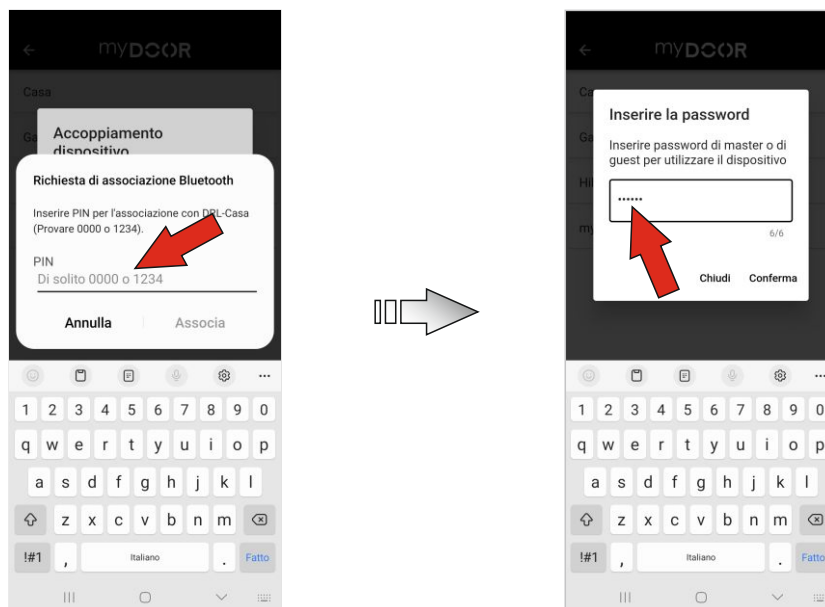


A continuación, se muestra el resultado de la búsqueda y solamente se ha de seleccionar la puerta que se desea emparejar para conectarse.



## Gestión de Guest 6/7

Por consiguiente, se ha de introducir la contraseña de pairing para establecer una conexión segura, introduciendo la contraseña correcta se pedirá otra para referenciarse internamente en la puerta; esta segunda contraseña sirve para establecer si el dispositivo tendrá las credenciales de MASTER o de GUEST.



Si nos autenticamos como **GUEST** y, durante la conexión, el perfil en cuestión resulta habilitado, se accederá a una página de inicio con las siguientes posibilidades:

⇒ **información sobre el estado:**

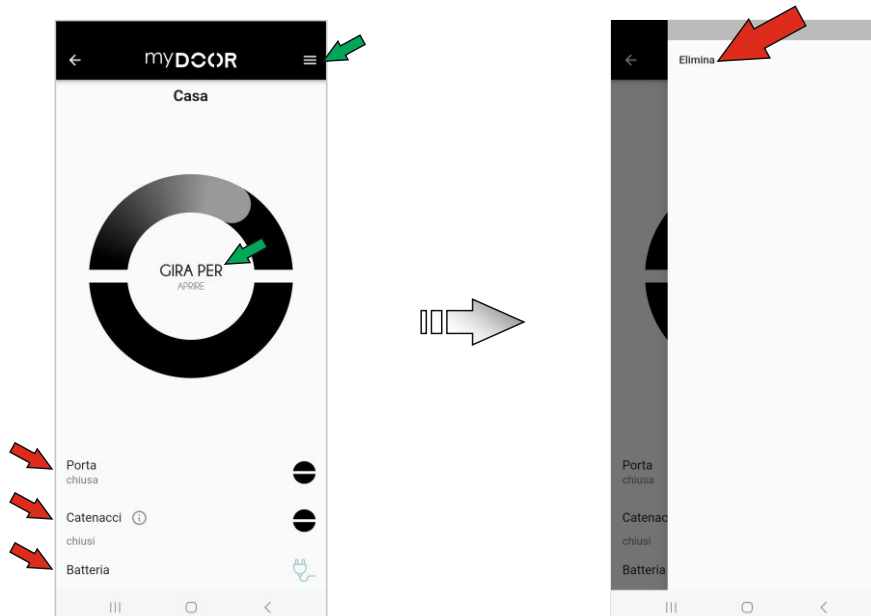
- puerta abierta/cerrada
- bulones abiertos/cerrados
- situación de la carga de la batería

⇒ **botón dinámico para la gestión de apertura/cierre de la puerta**

por consiguiente, no se accede a ninguna gestión de configuración de la puerta.

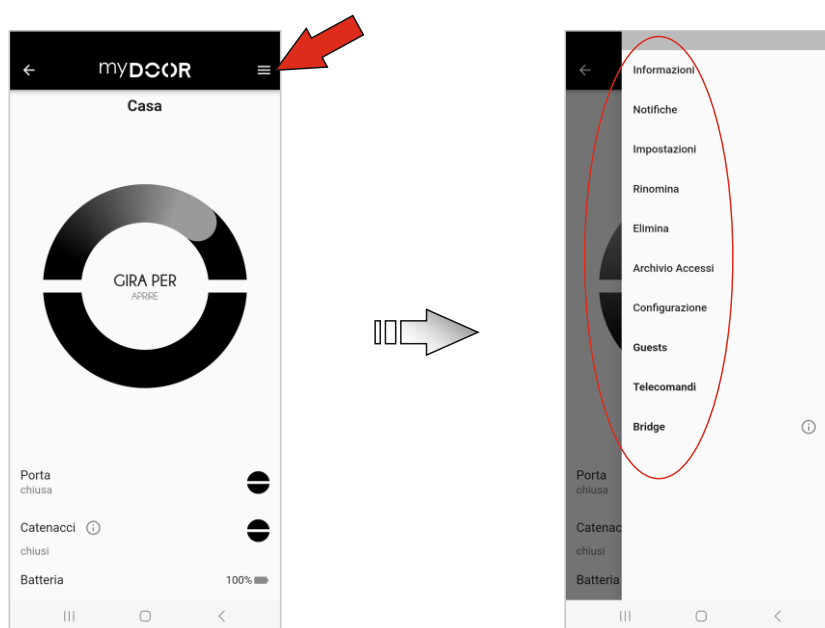
⇒ **acceso al menú con los 3 líneas:**

permite solamente eliminar la cerradura de la propia lista.



## Gestión de Guest 7/7

Si nos autenticamos como **MASTER**, no tendremos limitaciones de conexión y podremos acceder a una página de inicio completa; de hecho, junto a lo indicado para el GUEST, encontramos un botón con 3 líneas en la parte superior derecha y, al pulsarlo, se accede a todos los menús de configuración de la puerta. Consultar los varios capítulos específicos para obtener más información:



**NOTA: Consultar Configuración - Primera conexión para obtener más información**

Los dispositivos mantienen a lo largo del tiempo el emparejamiento con la cerradura, por lo que no se ha de introducir todas las veces la contraseña para acceder al menú. **ATENCIÓN:** el límite máximo de dispositivos emparejados en la memoria de la cerradura es 3; esto significa que, cuando se empareja un cuarto dispositivo con la contraseña de PAIRING, se elimina automáticamente en la memoria de la cerradura el dispositivo emparejado con la fecha más antigua y, por consiguiente, si dicho dispositivo intentase de nuevo conectarse a la cerradura, habría que efectuar de nuevo el emparejamiento. Todo lo dicho es aplicable solamente para las contraseñas de PAIRING, ya que las contraseñas de acceso a la cerradura permanecen memorizadas en el dispositivo, ya sea GUEST o MASTER.

# Funciones secundarias 1/5

## Gestión LED

El indicador LED se puede configurar en 5 niveles de intensidad diferentes y también puede estar apagado.

Solamente hay que acceder al menú pulsando el botón de los 3 líneas en la parte superior derecha de la Página de inicio de la app, seleccionar la opción “Ajustes” y luego pulsar en la línea “Led” para acceder al menú desplegable y seleccionar la intensidad.

NOTA: la línea “Led externo” no se utiliza para la gestión de la cerradura Next Elettra, para regular el LED utilizar solamente el comando descrito antes.



A continuación, se enumeran los varios significados de los colores e impulsos del LED:

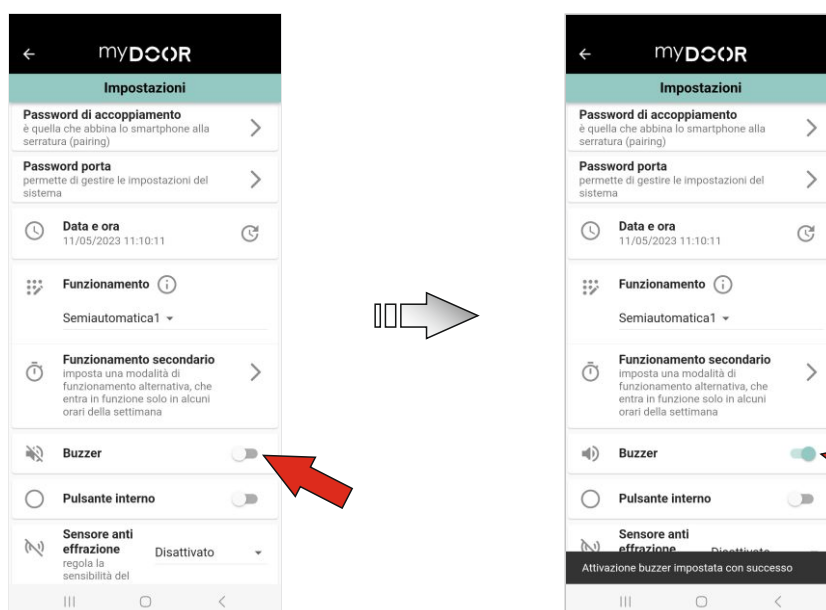
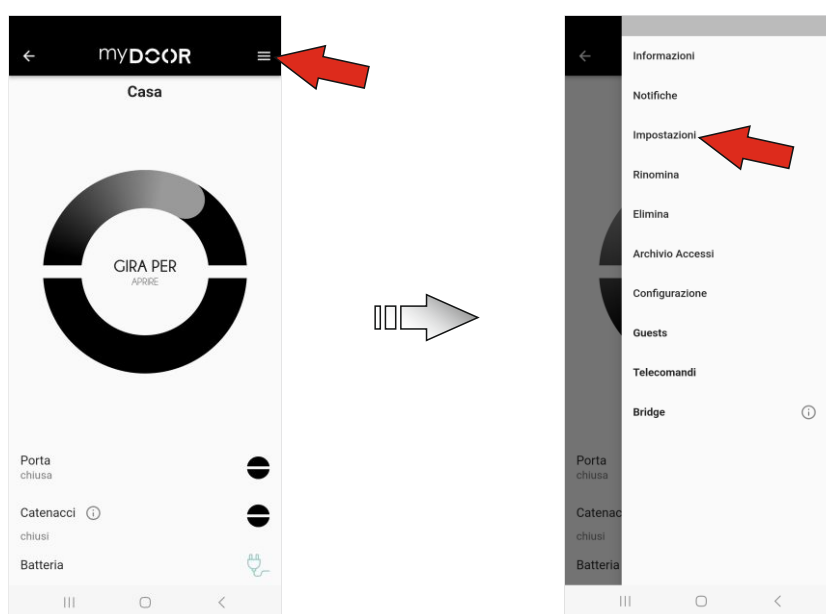
IMPULSO LED	PUERTA ALIMENTADA CON LA RED	PUERTA ALIMENTADA CON BATERÍA
COLOR AZUL IMPULSO FIJO	Puerta en condiciones de seguridad, los bulones están cerrados completamente	Puerta en condiciones de seguridad, los bulones están cerrados completamente, después de 10 segundos de la señal el LED se apaga
COLOR AZUL IMPULSO INTERMITENTE	Hay un dispositivo conectado a la puerta	Hay un dispositivo conectado a la puerta. El impulso no es fluido ya que el ahorro energético está activado
COLOR MORADO IMPULSO FIJO	Puerta no en condiciones de seguridad, la puerta está entornada, pero los bulones están cerrados completamente	
COLOR VERDE IMPULSO INTERMITENTE	El motor de la cerradura está en movimiento	
COLOR VERDE IMPULSO ÚNICO o DOBLE	La operación que se ha efectuado ha acabado con éxito (ejemplo: fin del ciclo de apertura)	
COLOR ROJO IMPULSO ÚNICO o TRIPLE	La operación que se ha efectuado ha acabado sin éxito (ejemplo: el ciclo de apertura no se completa con éxito)	
COLOR MORADO IMPULSO INTERMITENTE	El pestillo de la cerradura no está completamente liberado.	
COLOR BLANCO FIJO	Se ha configurado el modo de funcionamiento MANUAL.	

## Funciones secundarias 2/5

### Gestión buzzer

El avisador acústico puede habilitarse o deshabilitarse y resulta útil disponer de información sobre la cerradura, ya que emite sonidos diferentes en función de las situaciones específicas (ej.: ciclo realizado correctamente, impulso no reconocido, etc.).

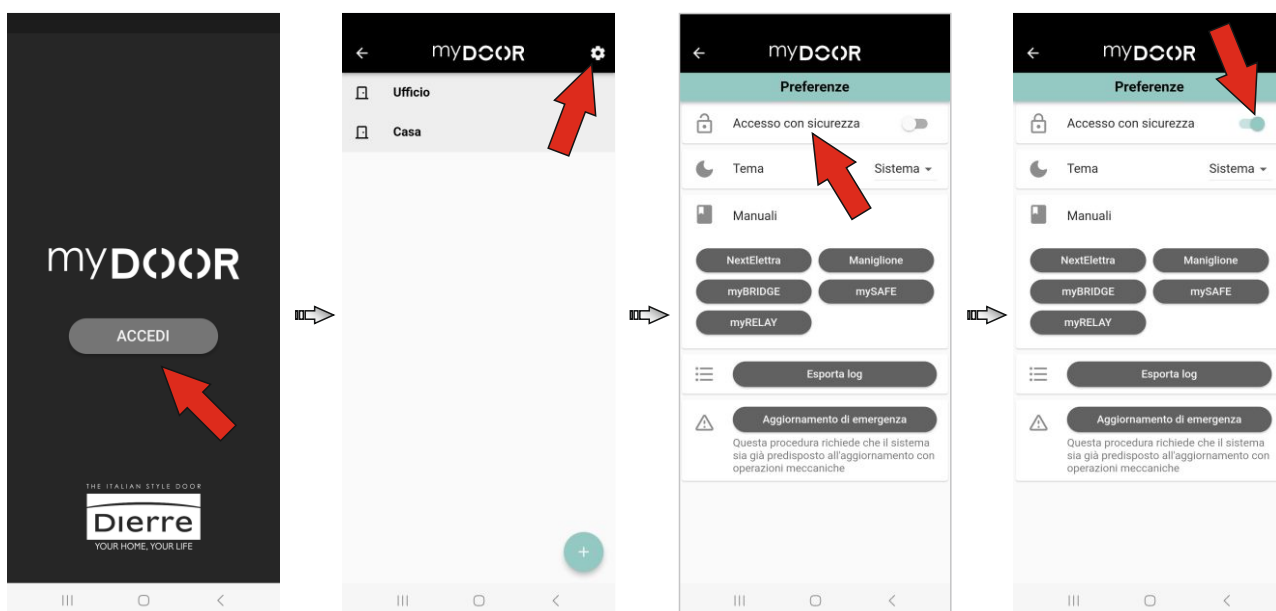
Solamente hay que acceder al menú pulsando el botón de los 3 líneas en la parte superior derecha de la Página de inicio de la app, seleccionar la opción “Ajustes” y luego pulsar el selector en la línea “Buzzer” para habilitarlo o deshabilitarlo (cuando se habilita emite un bip único y cuando se deshabilita el bip es triple).



## Funciones secundarias 3/5

### Acceso con seguridad

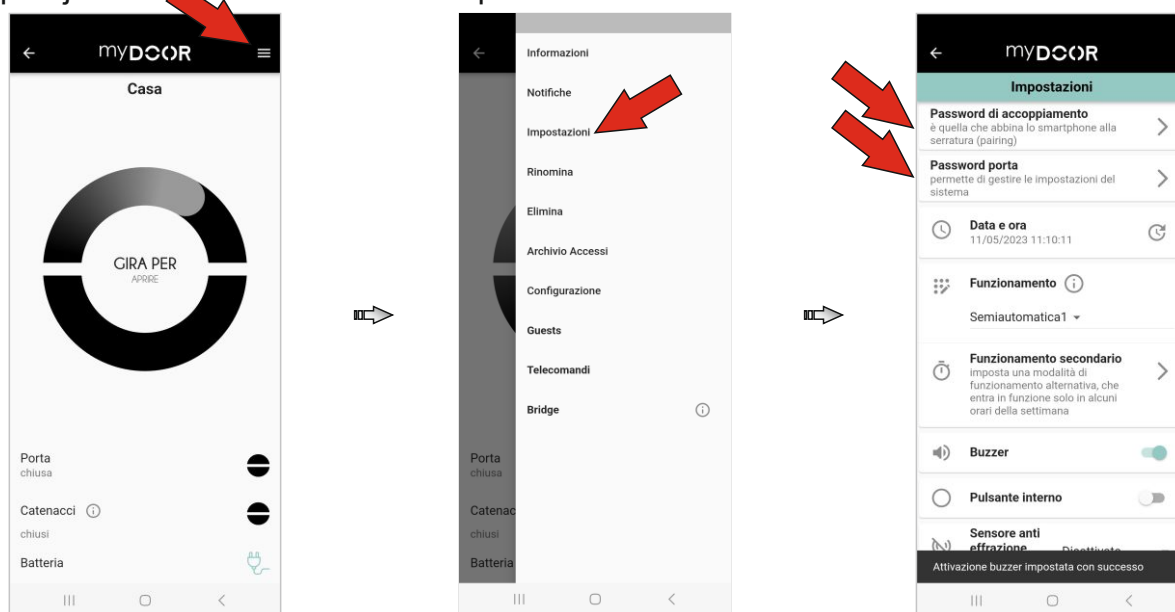
Esta función le permite proteger el acceso a la aplicación myDOOR usándolasMecanismos de desbloqueo configurados para el teléfono (PIN, huella dactilar, Face ID, ...)Desde la pantalla principal de la aplicación, donde está presente la lista de bloqueo,simplemente ingresa al menú principal y accede a la opción “Acceso seguro”



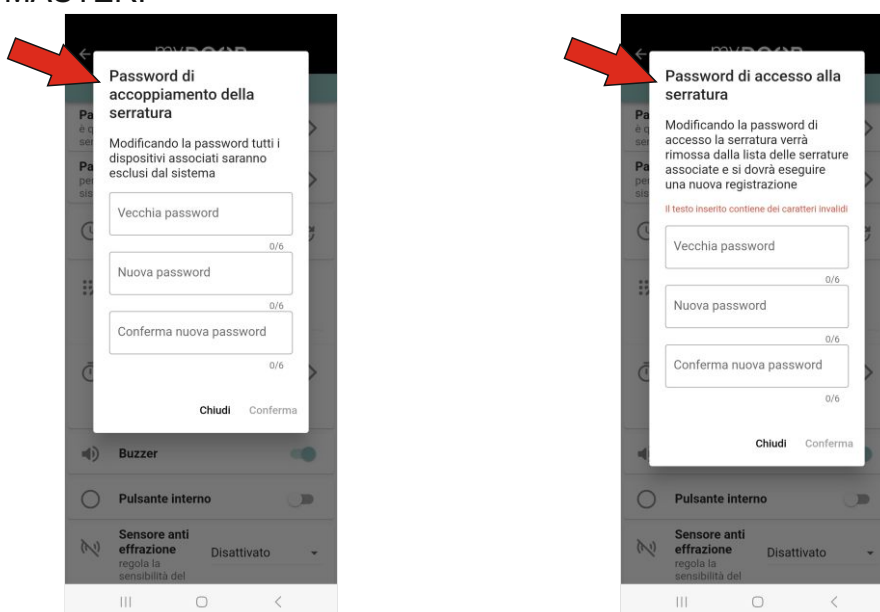
## Funciones secundarias 4/5

### Modificar la contraseña

Se puede modificar la contraseña de emparejamiento (PAIRING) con la cerradura y la contraseña de acceso MASTER a la cerradura. Solamente hay que acceder al menú pulsando el botón de los 3 líneas en la parte superior derecha de la Página de inicio de la app, seleccionar la opción "Ajustes" y luego pulsar en el campo bajo las líneas "Contraseña de emparejamiento" o "Contraseña de la puerta".



En ambos casos, se abrirá una ventana, que permitirá modificar la contraseña específica, se ha de introducir la contraseña antigua y luego repetir 2 veces la contraseña nueva. Al modificar la opción "Contraseña de emparejamiento", se interviene en la contraseña de PAIRING mientras que, al modificar la "Contraseña de la puerta", se interviene en la contraseña MASTER.

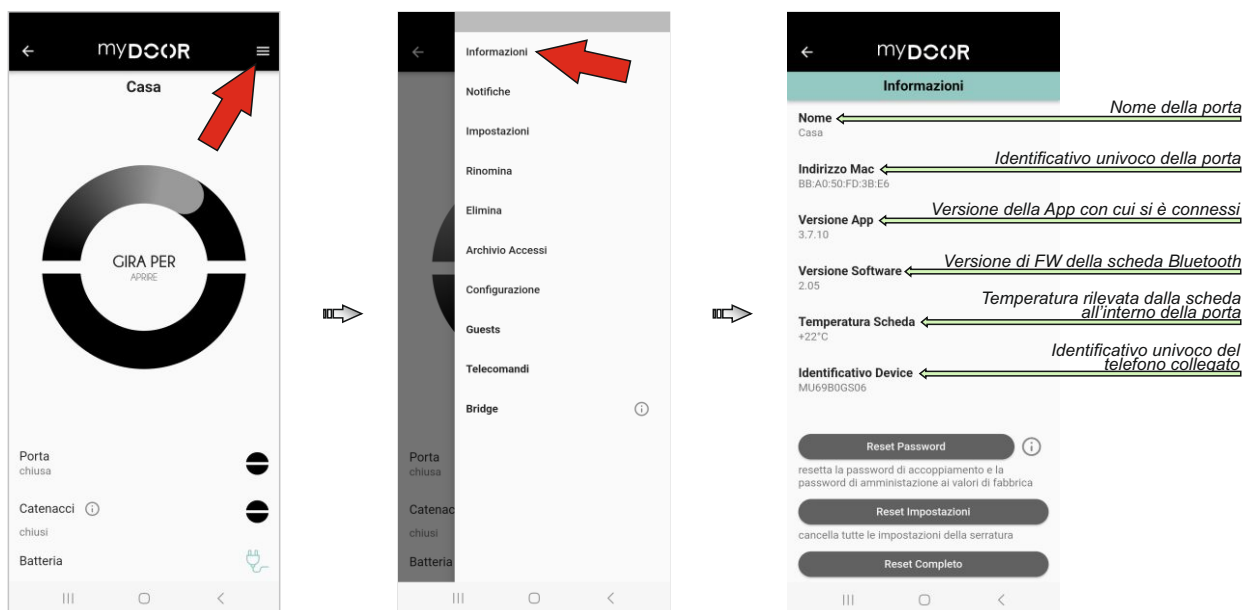


**ATENCIÓN:** modificando la "Contraseña de emparejamiento", todos los dispositivos se han de actualizar con la nueva contraseña para poder funcionar (mandos a distancia, GUEST, etc.). Por consiguiente, esta operación se aconseja solamente cuando sea verdaderamente necesario.

## Funciones secundarias 5/5

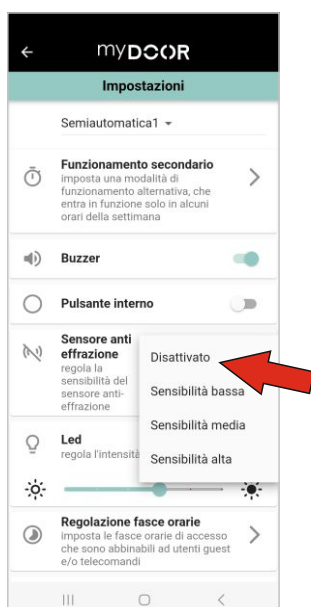
### Información

Para acceder a la información de sistema, basta acceder al menú pulsando el botón con 3 líneas en la parte superior derecha en la Página de inicio de la App y seleccionar la opción "Información".



### Gestión de los sensores

La función "Sensores" dentro del menú de ajustes no puede gestionarse todavía; próximamente, saldrán actualizaciones FW.

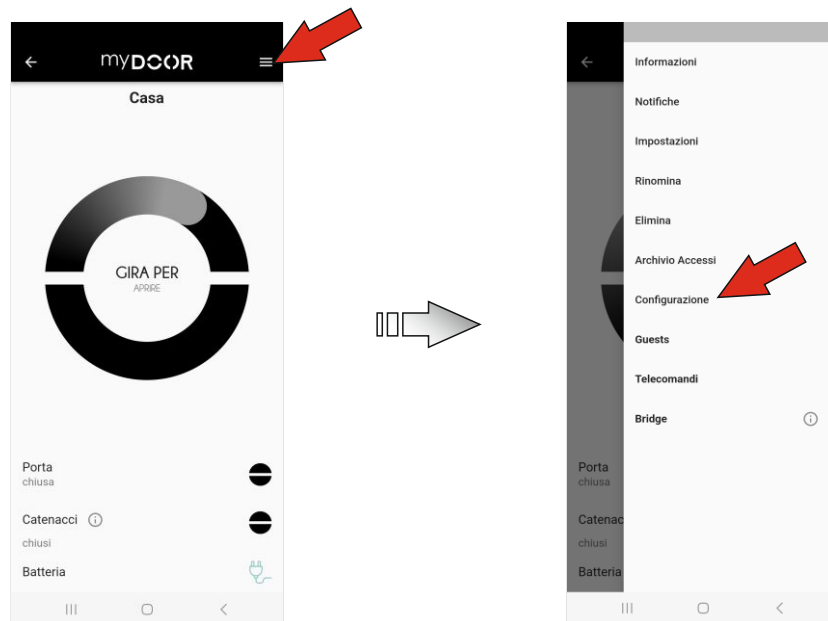


# Guardar/Cargar la configuración 1/ 4

## Guardar la configuración

Se puede descargar la configuración completa de una puerta y cargarla en otra puerta; la configuración comprende todos los ajustes, las franjas horarias, los mandos a distancia, los guest, las contraseñas, etc., mientras que quedan excluidos de la configuración los archivos de accesos, los archivos de notificaciones y el nombre de la puerta.

Para guardar la configuración en el propio teléfono, basta acceder al menú pulsando el botón con 3 líneas en la parte superior derecha en la Página de inicio de la App y seleccionar la opción "Configuración".



Pulsar el botón "GUARDAR CONFIGURACIÓN" y, sucesivamente, confirmar pulsando "OK" en la ventana emergente que se muestra, esperar unos segundos y, cuando se completa el procedimiento, aparece una ventana emergente de confirmación. La configuración se ha guardado en un archivo para poderla cargar en otra cerradura.

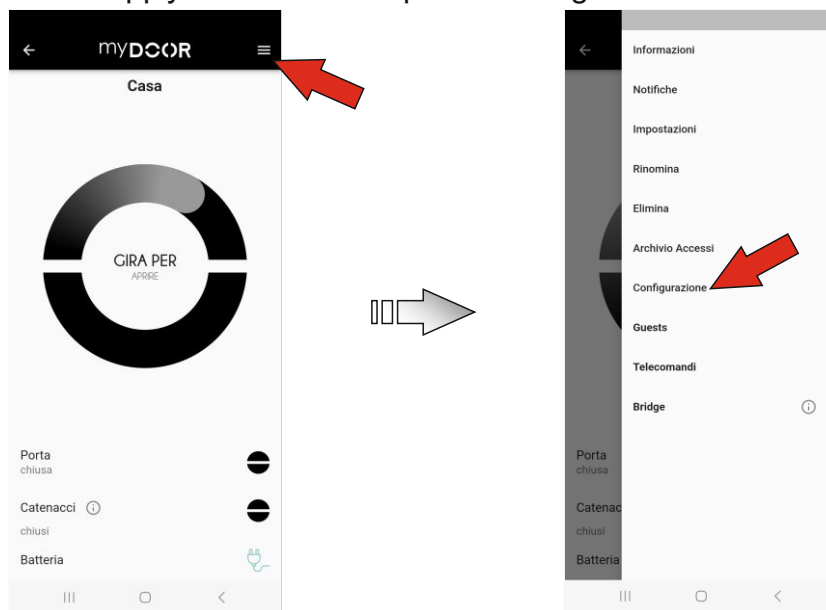


## Guardar/Cargar la configuración 2/4

### Cargar configuración

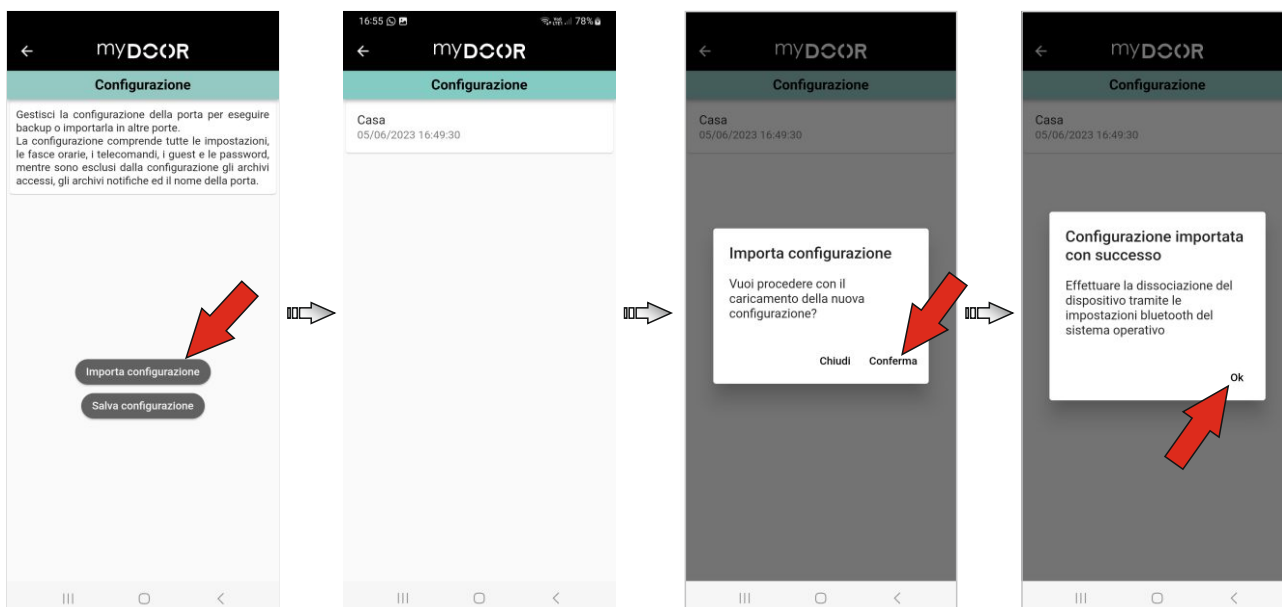
Se puede importar la configuración completa de una puerta guardada antes en otra puerta, la configuración comprende todos los ajustes, las franjas horarias, los mandos a distancia, los guest, las contraseñas, etc., mientras que quedan excluidos de la configuración los archivos de accesos, los archivos de notificaciones y el nombre de la puerta.

Para importar la configuración en otra puerta, basta acceder al menú de la puerta donde se quiere cargar la configuración, pulsando el botón con 3 líneas en la parte superior derecha en la Página de inicio de la App y seleccionar la opción "Configuración".



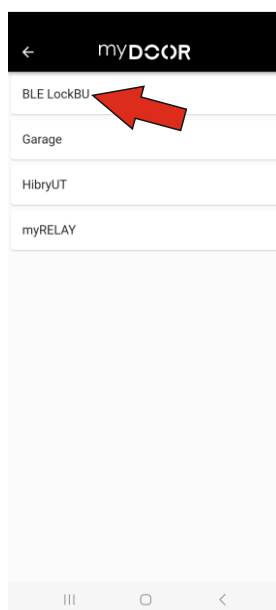
A continuación, presionar el botón "IMPORTAR CONFIGURACIÓN" y se mostrará la lista de las configuraciones guardadas, solamente hay que pulsar en la que se quiere cargar y luego pulsar "OK" en la ventana emergente que se mostrará; cuando el procedimiento concluye, aparece una ventana emergente de confirmación y la configuración se ha cargado correctamente. Al pulsar "OK", aparece una lista de las puertas en la página.

ATENCIÓN: tras haber importado la configuración, se ha de desemparejar la cerradura del menú Bluetooth nativo del dispositivo, que se está utilizando y luego efectuar el emparejamiento con la nueva contraseña.



## Guardar/Cargar la configuración 3/4

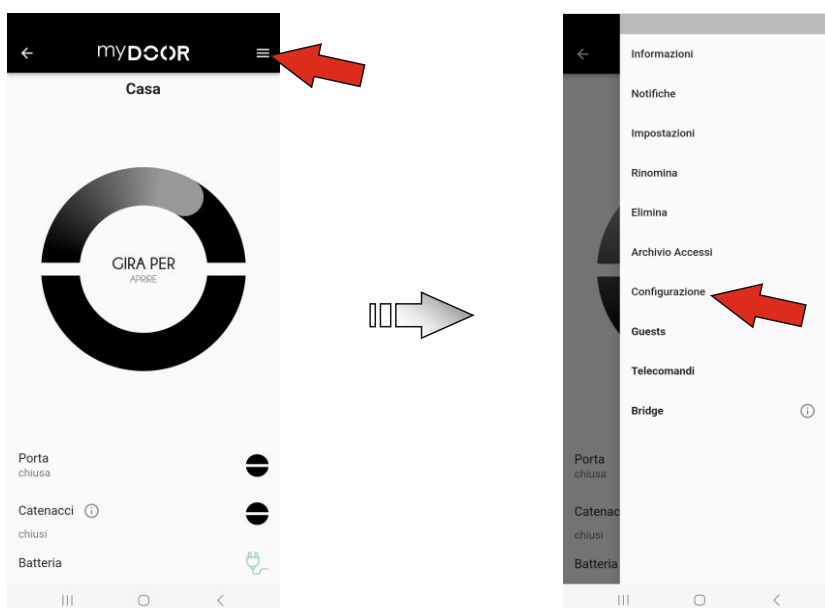
La puerta se ha eliminado de la lista y, por consiguiente, se ha de buscar para añadirla de nuevo. Cuando se ha importado una configuración en una cerradura, esta es llamada en un modo predefinido BLE LockBU. Por consiguiente, es suficiente añadirla de nuevo en la lista, introduciendo las contraseñas de PAIRING y de MASTER fruto de la configuración.



### Cancelación de configuraciones archivadas

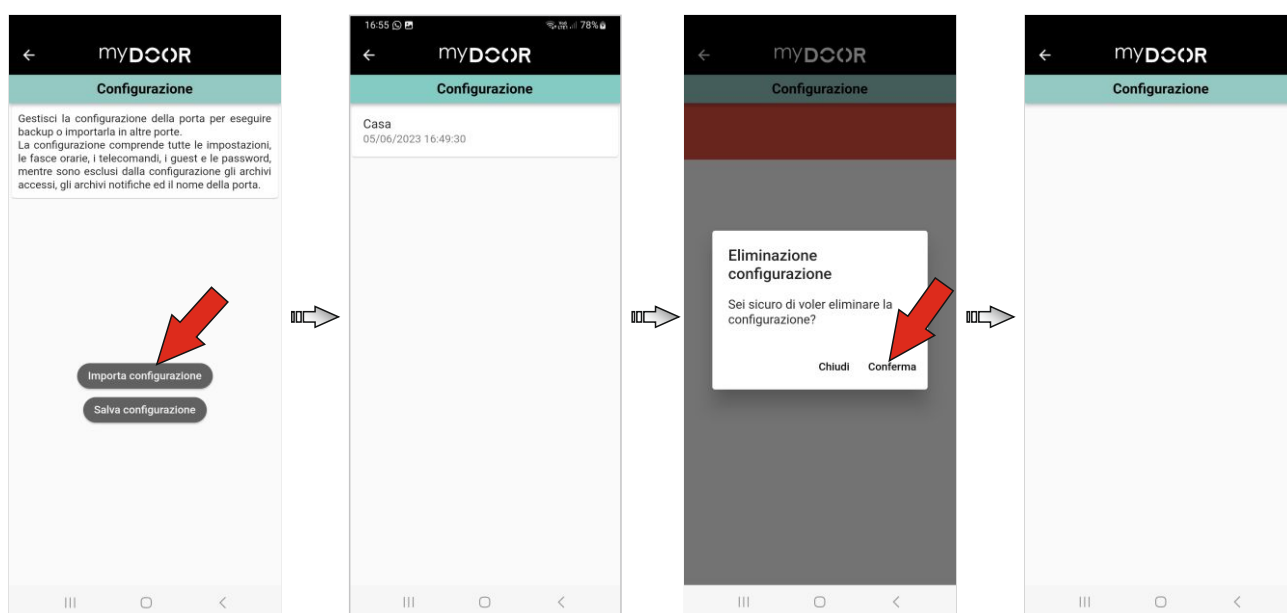
Se pueden eliminar las configuraciones guardadas en el propio dispositivo.

Basta acceder al menú de la puerta pulsando el botón con 3 líneas en la parte superior derecha en la Página de inicio de la App y seleccionar la opción "Configuración".



## Guardar/Cargar la configuración 4/4

A continuación, presionar el botón “IMPORTAR CONFIGURACIÓN”, se mostrará la lista de las configuraciones guardadas, solamente se ha de mantener presionada la configuración, que se quiere eliminar con Android o arrastrarla hacia la izquierda con iOS para efectuar la eliminación.



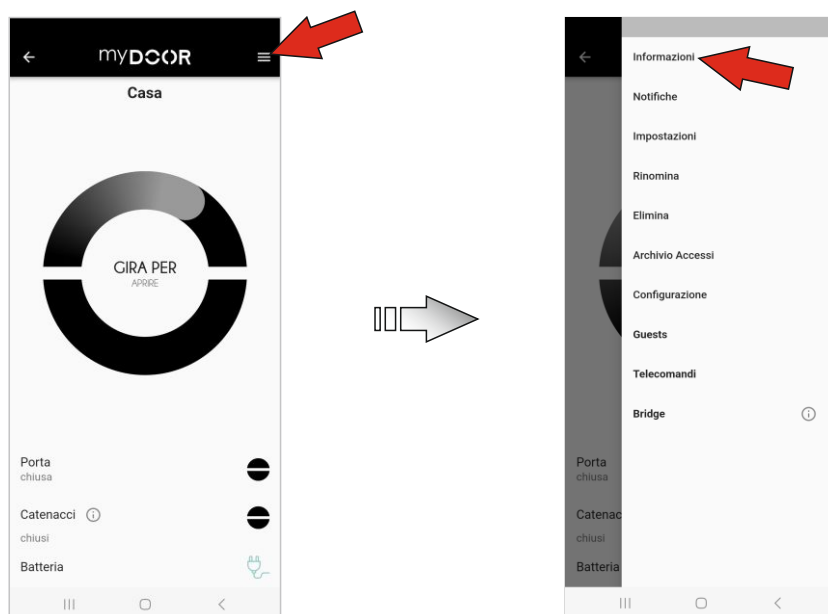


**ATENCIÓN:** recomendamos realizar las operaciones de actualización solo con el apoyo de un técnico especializado Dierre.

## Procedimiento de actualización del Firmware 1/6

### Actualización FW de la cerradura

Es posible actualizar el FW de la cerradura, sin eliminar ningún dato de ella misma, conectándose a la cerradura con un perfil MASTER, simplemente acceda al menú presionando el botón con 3 líneas en la parte superior derecha de la página de inicio de la aplicación y seleccione el elemento "Información"



En la parte inferior de la vista, presionar "ACTUALIZAR FIRMWARE"; Se descargan del servidor los varios FW (asegurarse de disponer de la red Internet en el dispositivo) y se selecciona



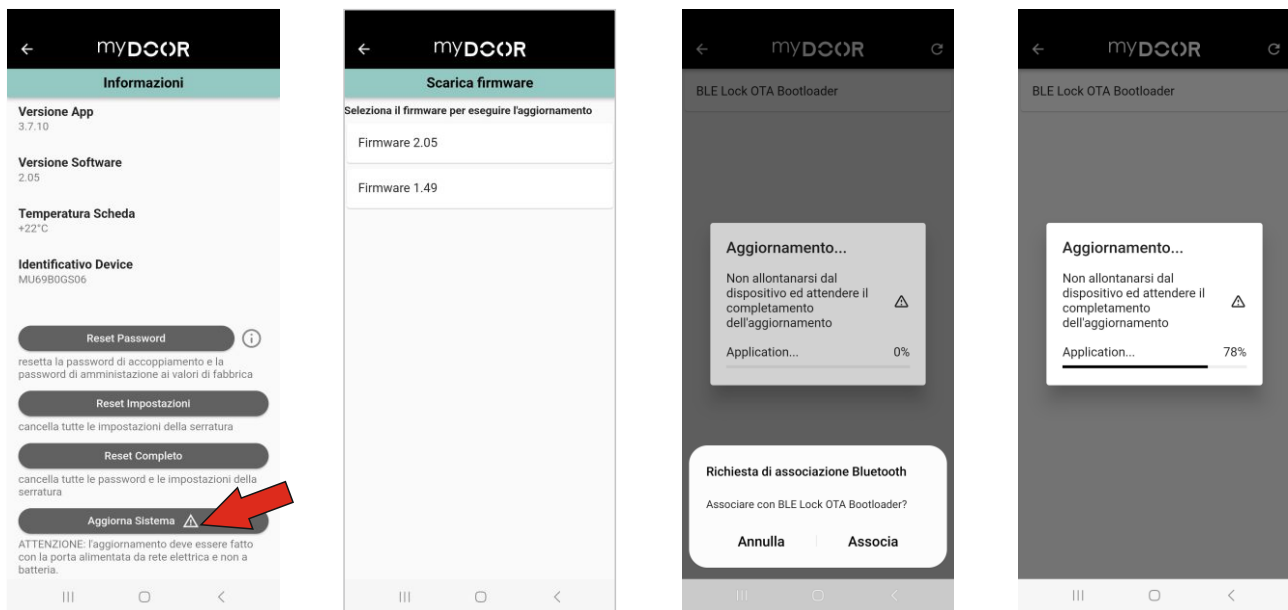
**ATENCIÓN:** recomendamos realizar las operaciones de actualización solo con el apoyo de un técnico especializado Dierre.



**ATENCIÓN:** recomendamos realizar las operaciones de actualización solo con el apoyo de un técnico especializado Dierre.

## Procedimiento de actualización del Firmware 2/6

el de interés (generalmente, el más reciente y, por consiguiente, con la última versión)



A continuación, pulsar el botón “ACTUALIZAR” en el fondo de la pantalla. Cuando los FW seleccionados sean precedentes o iguales al ya presente en la cerradura se abre una ventana emergente informativa.

Tras haber seleccionado la cerradura, se pide una confirmación para el emparejamiento bluetooth y empieza la actualización. ATENCIÓN: esta operación se ha de efectuar 2 veces, la primera para cargar la APPLICATION y la segunda para cargar el STACK

NOTA: la cerradura sale sola del modo BOOTLOADER y mientras que permanece en dicho modo, no se puede interactuar con esta salvo para actualizarla.

Durante la actualización, el LED permanece siempre apagado y, al final de la operación, la cerradura emite impulsos LED y acústicos de confirmación de la actualización.



**ATENCIÓN:** recomendamos realizar las operaciones de actualización solo con el apoyo de un técnico especializado Dierre.



**ATENCIÓN:** recomendamos realizar las operaciones de actualización solo con el apoyo de un técnico especializado Dierre.

## Procedimiento de actualización del Firmware 3/6

Posteriormente, para poder conectarnos a la cerradura se ha de efectuar de nuevo el emparejamiento PAIRING (consultar el capítulo relativo “**Primera conexión**”) utilizando la contraseña configurada por el MASTER.

ATENCIÓN: se ha de desemparejar la cerradura del menú Bluetooth nativo del dispositivo, que se está utilizando y, únicamente, luego efectuar el emparejamiento.



**ATENCIÓN:** recomendamos realizar las operaciones de actualización solo con el apoyo de un técnico especializado Dierre.

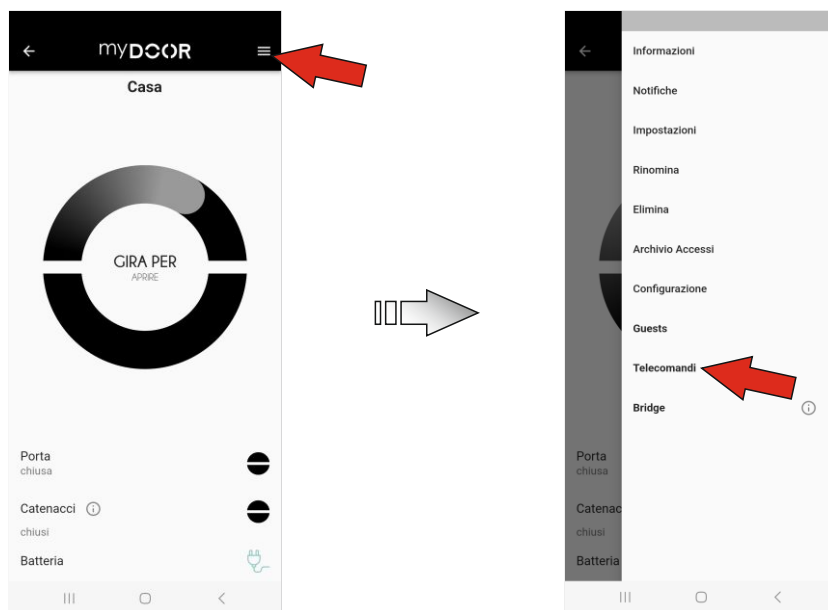


**ATENCIÓN:** recomendamos realizar las operaciones de actualización solo con el apoyo de un técnico especializado Dierre.

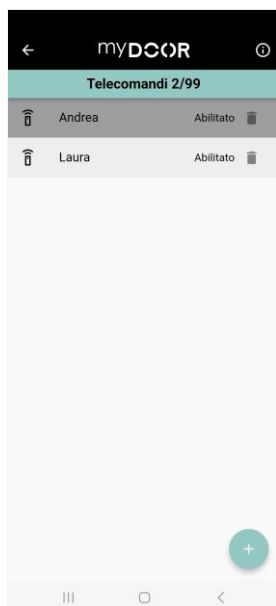
## Procedimiento de actualización del Firmware 4/6

### Actualización de FW de los mandos a distancia

Es posible actualizar el FW de los mandos a distancia manteniendo la asociación con la cerradura. La actualización solo está permitida si el control remoto está asociado con un candado. Al conectarse a la cerradura con un perfil MASTER, simplemente acceda al menú presionando en el botón con 3 líneas en la parte superior derecha de la página de inicio de la aplicación y seleccione el elemento "CONTROLES REMOTOS"



Tomar el mando a distancia, que se desea actualizar pulsar al menos 5 segundos el botón; al soltar el botón, el LED del mando a distancia inicia a parpadear en color verde. El nombre, correspondiente al mando a distancia en cuestión, se identifica pasando de semitransparente a negro.



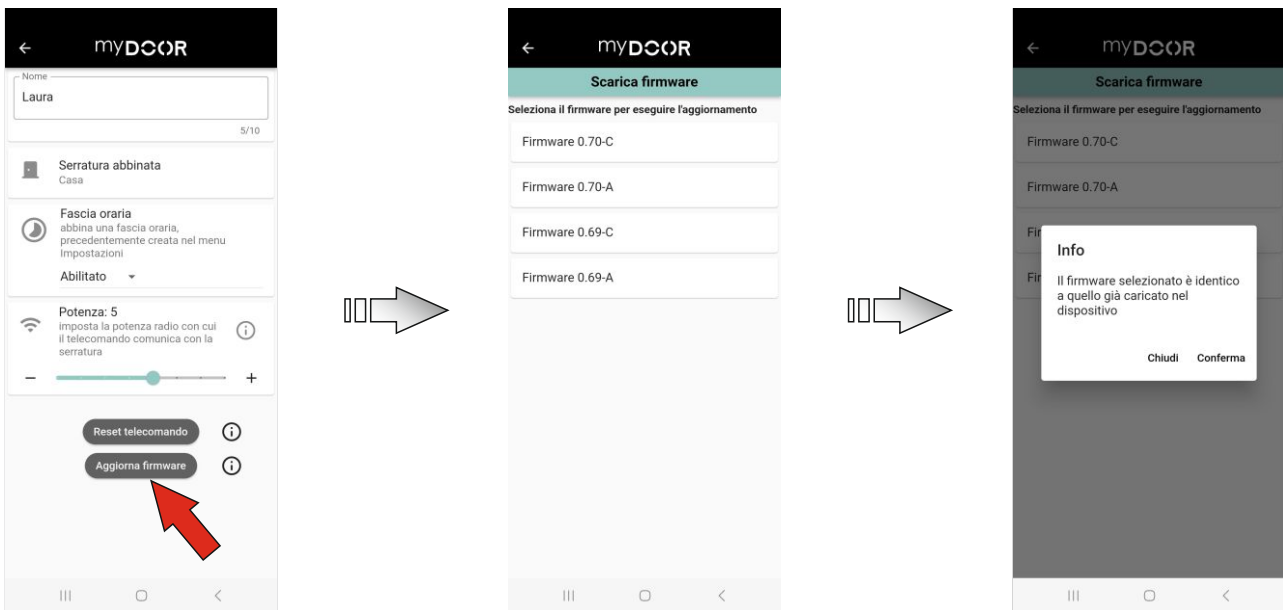
**ATENCIÓN:** recomendamos realizar las operaciones de actualización solo con el apoyo de un técnico especializado Dierre.



**ATENCIÓN:** recomendamos realizar las operaciones de actualización solo con el apoyo de un técnico especializado Dierre.

## Procedimiento de actualización del Firmware 5/6

Por consiguiente, se ha de seleccionar el mando a distancia en cuestión para conectarnos y entonces se ha de pulsar solamente el botón “ACTUALIZAR FIRMWARE”. A continuación, se descargan del servidor los varios FW (asegurarse de disponer de la red Internet en el dispositivo) y se selecciona el de interés (generalmente, el más reciente y, por consiguiente, con la última versión), simplemente haciendo clic en el punto vacío.



Cuando los FW seleccionados sean precedentes o iguales al ya presente en la cerradura se abre una ventana emergente informativa.

Entonces, el dispositivo inicia la búsqueda del mando a distancia, que entra en el modo BOOTLOADER durante unos minutos; en este periodo de tiempo, se podrá efectuar la actualización seleccionando el mando a distancia de la lista que se muestra; en este modo todos los mandos a distancia se llaman “Keyfob OTA Bootloader”. Tras haber seleccionado el mando a distancia, se pide una confirmación para el emparejamiento bluetooth y empieza la actualización. **ATENCIÓN:** esta operación se ha de efectuar 2 veces, la primera para cargar la APPLICATION y la segunda para cargar el STACK.

NOTA: el mando a distancia sale solo del modo BOOTLOADER y mientras que permanece en dicho modo, no se puede interactuar con este salvo para actualizarlo. Durante la actualización, el LED permanece encendido fijo en color ROJO y, al final de la operación, para poder conectarse de nuevo al mando a distancia, se ha de efectuar otra vez el emparejamiento utilizando la misma contraseña de pairing de la cerradura.



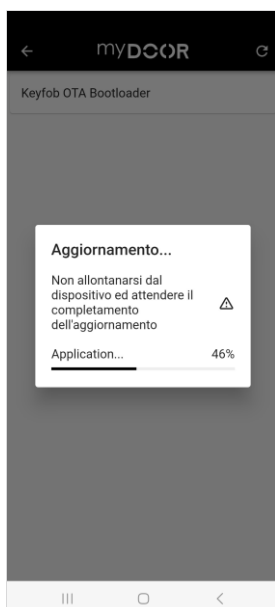
**ATENCIÓN:** recomendamos realizar las operaciones de actualización solo con el apoyo de un técnico especializado Dierre.



**ATENCIÓN:** recomendamos realizar las operaciones de actualización solo con el apoyo de un técnico especializado Dierre.

## Procedimiento de actualización del Firmware 6/6

ATENCIÓN: se ha de desemparejar el mando a distancia en el menú Bluetooth nativo del dispositivo, que se está utilizando y, únicamente, luego efectuar el emparejamiento.



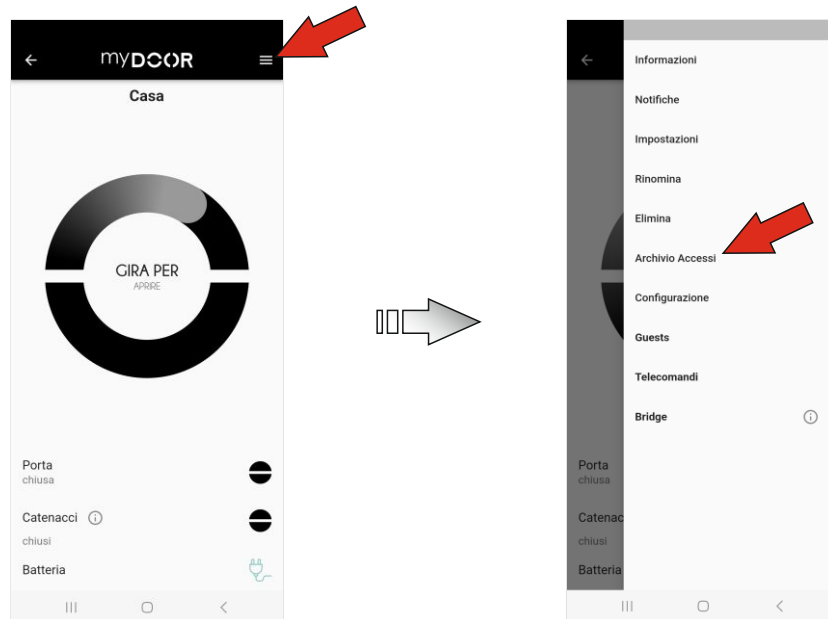
**ATENCIÓN:** recomendamos realizar las operaciones de actualización solo con el apoyo de un técnico especializado Dierre.

# Control de accesos y notificaciones 1/5

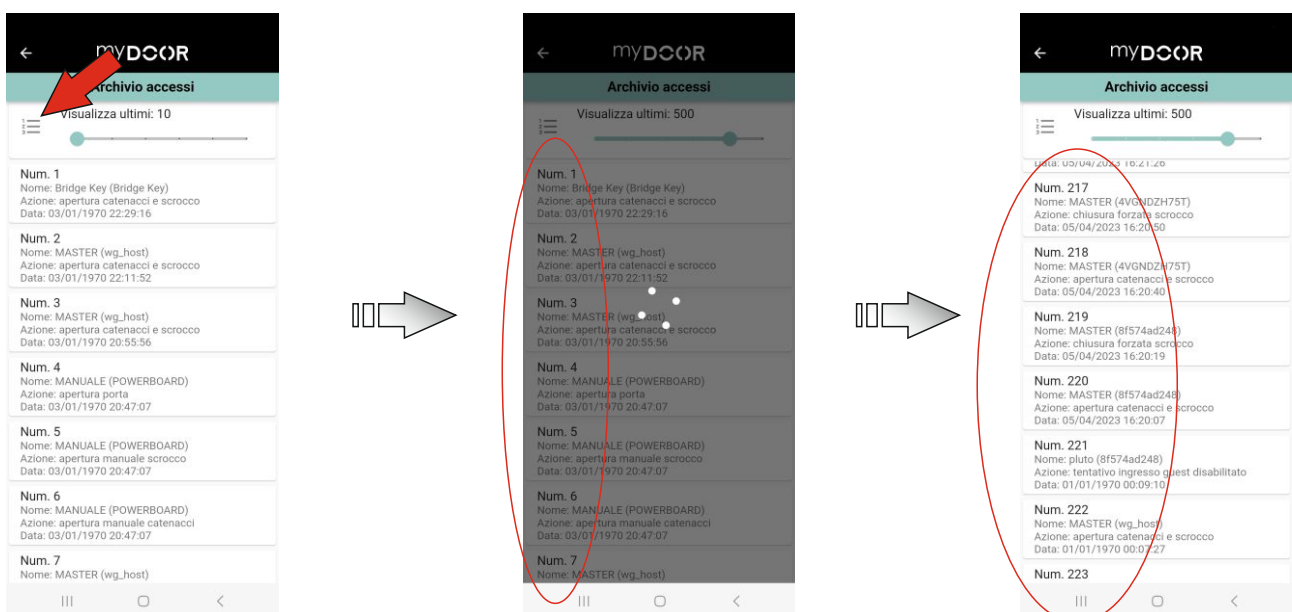
## Archivo de accesos

Este menú permite comprobar en un modo preciso y puntual cuándo se han efectuado aperturas/cierres de la puerta, cómo se han ejecutado y quién las ha ejecutado.

Basta acceder al menú pulsando el botón con 3 líneas en la parte superior derecha en la Página de inicio de la App y seleccionar la opción "Archivo de accesos"



Para ver el histórico de los accesos, se han de descargar de la cerradura, seleccionar el menú desplegable y elegir la cantidad de récords para los que se quiere obtener el histórico (hasta un máximo de 999). A continuación, se descargarán y mostrarán los datos.



# Control de accesos y notificaciones 2/5

## **Notificaciones y alarmas**

Este menú permite disponer de una lista completa de las notificaciones indicadas por la cerradura (hasta un máximo de 100 eventos). Las notificaciones posibles son las siguientes:

### **⇒ Alimentación de red KO**

Identifica que la tensión, presente en la tarjeta del marco, no basta para garantizar el funcionamiento correcto de la cerradura, está por debajo de los 10V.

### **⇒ Batería descargada**

Identifica que la batería está descargada o averiada; en dicha situación, la cerradura no puede accionarse mediante el motor, dejarla al menos 24 h en carga para evaluar la situación.

### **⇒ Anomalía lectura sensores pestillo**

Identifica que ha habido un problema en la comprobación del estado de la posición del pestillo. Las causas pueden ser varias, se han de efectuar pruebas para evaluar cuál podría ser el problema de dicha notificación.

### **⇒ Bloqueo mecánico de los bulones en apertura**

Identifica que, durante el ciclo de apertura, la cerradura ha detectado un obstáculo que ha impedido terminar el ciclo. Si el problema persiste, se ha de contactar a un técnico para controlar el producto.

### **⇒ Bloqueo mecánico de los bulones en cierre**

Identifica que, durante el ciclo de cierre, la cerradura ha detectado un obstáculo que ha impedido terminar el ciclo. Si el problema persiste, se ha de contactar a un técnico para controlar el producto.

### **⇒ Intento de acoplamiento engranajes**

Identifica que ha habido movimientos en vacío del motor, que han provocado la ejecución de intentos automáticos para el restablecimiento. Si el problema persiste, se ha de contactar a un técnico para controlar el producto.

## Control de accesos y notificaciones 3/5

### ⇒ Motor en vacío fuera del tiempo límite

Identifica que, tras 3 intentos de acoplamiento engranajes, no se ha podido enganchar el motor en la mecánica de la cerradura y esto provoca un funcionamiento incorrecto del conjunto. El problema podría estar causado por un posicionamiento incorrecto del pomo del cilindro, probar a girarlo pocos grados hacia el lado de la cerradura hasta notarlo libre. Si el problema persiste, se ha de contactar a un técnico para controlar el producto.

### ⇒ No se puede efectuar la prueba

Identifica que ha habido problemas durante la última prueba efectuada. Si el problema persiste, se ha de contactar a un técnico para controlar el producto.

### ⇒ Motor averiado

Identifica que el motor tiene problemas; en modo casual, podría funcionar durante algunos ciclos y luego dejar de hacerlo. Se ha de contactar a un técnico para sustituir la cerradura.

### ⇒ Anomalía lectura sensores bulones

Identifica que ha habido un problema en la comprobación del estado de la posición de los bulones. Las causas pueden ser varias, se han de efectuar pruebas para evaluar cuál podría ser el problema de dicha notificación.

### ⇒ Anomalía lectura sensores mariposa

Identifica que ha habido un problema en la comprobación del estado de la posición del sistema de rotación de la parte mecánica de la cerradura. Las causas pueden ser varias, se han de efectuar pruebas para evaluar cuál podría ser el problema de dicha notificación.

### ⇒ Intento de efracción

Identifica que se ha detectado un intento de efracción.

### ⇒ Inicio de la prueba de ensayo

Identifica que se ha iniciado una prueba de ensayo

## Control de accesos y notificaciones 4/5

### ⇒ Inicio de la prueba de diagnóstico

Identifica que se ha iniciado una prueba de diagnóstico

### ⇒ Inicio de la prueba de control de sensores

Identifica que se ha iniciado una prueba de control de los sensores

### ⇒ Intento de entrada Key-Fob

Identifica que un Key-Fob deshabilitado o fuera de su franja horaria ha intentado conectarse a la puerta para abrirla

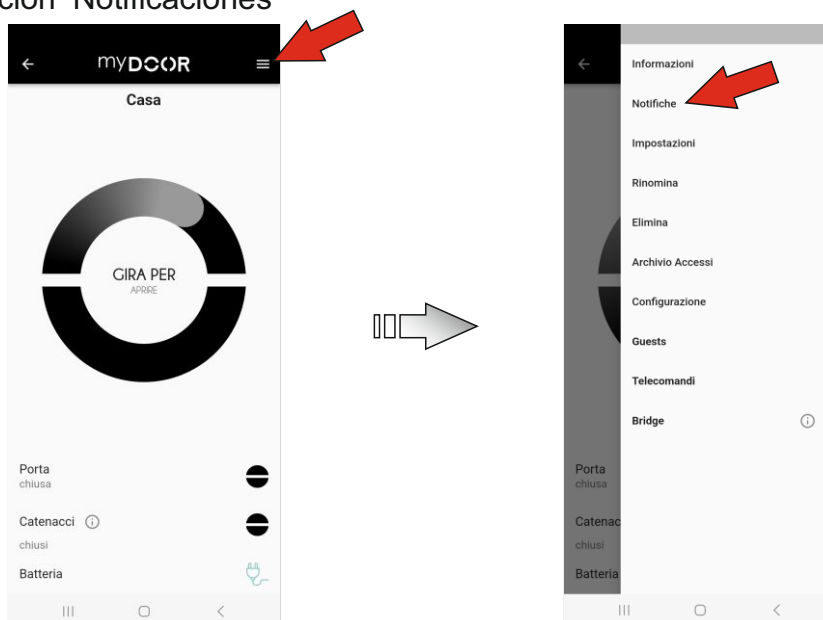
### ⇒ Intento de entrada Guest

Identifica que un Guest deshabilitado o fuera de su franja horaria ha intentado conectarse a la puerta para abrirla

Si hay nuevas notificaciones sin mostrar, aparece una alerta roja en la parte superior derecha y solamente se ha de presionar dicho símbolo para acceder a la lista de las notificaciones.

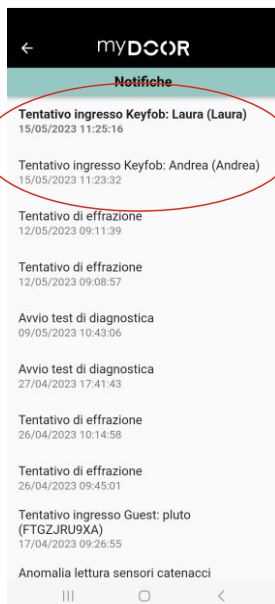


En cambio, si hay nuevas notificaciones, para acceder a la lista, basta acceder al menú pulsando el botón con 3 líneas en la parte superior derecha en la Página de inicio de la App y seleccionar la opción "Notifiche"



## Control de accesos y notificaciones 5/5

A continuación, se descargarán y mostrarán todos los eventos producidos en la cerradura y los detalles temporales relativos.



## Varios 1/4

### Reemplazo de batería y reinicio de controles remotos

Para reemplazar la batería o restablecer los controles remotos, se debe quitar la tapatener acceso al reverso de la tarjeta.

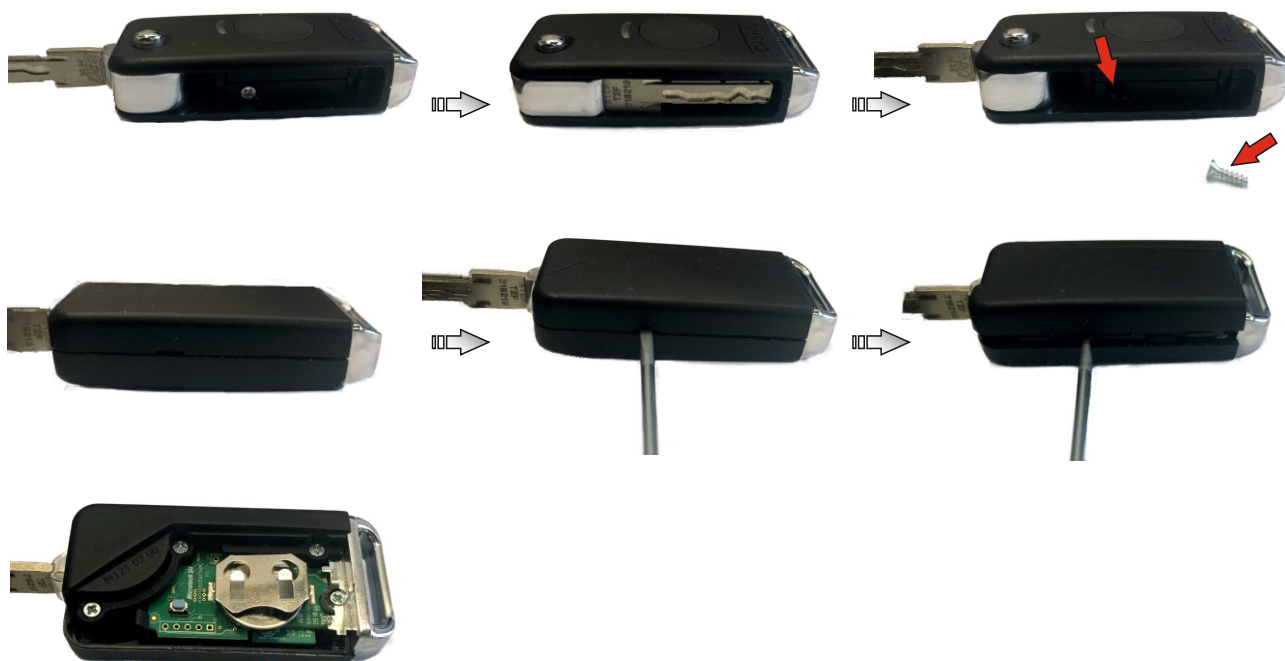
- Para **Key-Fob**

Identificar la ranura en el perímetro del mando a distancia, insertar un destornillador con cabeza plana en la ranura y tras haberlo girado a 90°, separar manualmente las 2 carcasas para acceder a la parte trasera de la tarjeta.



- Para **Easy Key-Fob**

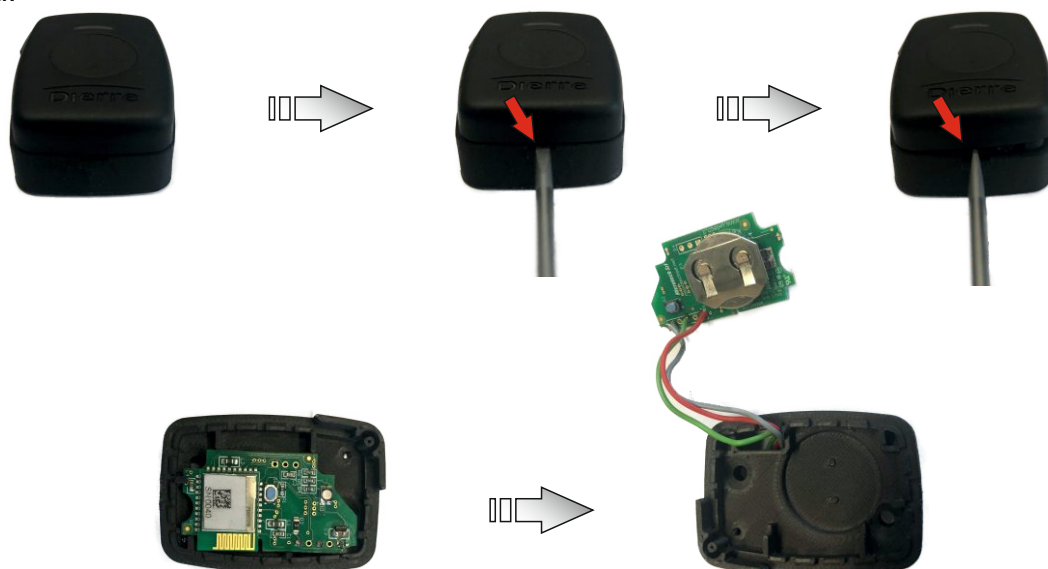
Abrir la llave mecánica y, mediante un destornillador en estrella, quitar el tornillo de sujeción de la tapa. Identificar la ranura en el perímetro del mando a distancia, insertar un destornillador con cabeza plana en la ranura y tras haberlo girado a 90°, levantar manualmente la tapa para acceder a la parte trasera de la tarjeta.



## Varios 2/4

- Para **Remote Key-Fob**

Identificar la ranura en el perímetro del mando a distancia, insertar un destornillador con cabeza plana en la ranura y tras haberlo girado a 90°, separar manualmente las 2 carcasas para acceder a la tarjeta. A continuación, levantarla de la base del mando a distancia, prestando atención para no dañar los cables; entonces se accede a la parte trasera de la tarjeta.



Cuando se ha accedido a la parte trasera de la tarjeta, se puede sustituir la batería de CR2032 o restablecer el mando a distancia.

Esta última operación sitúa de nuevo la tarjeta en las condiciones de fábrica, se configura el nombre predefinido DRK-Keyfob y la contraseña de pairing vuelve a ser 987654. Para poder ejecutarla, se han de mantener presionados 10 segundos ambos botones presentes en la tarjeta; al soltarlos, el LED parpadea 3 veces en azul para confirmar el restablecimiento.

### **Eliminación de la puerta**

La puerta se puede eliminar con 2 métodos diferentes:

- **Método 1:** en la lista de las puertas para iOS, arrastrar hacia la izquierda el nombre deseado y, con Android, mantener pulsado el nombre que se quiere eliminar
- **Método 2:** en el interior del menú elegir la opción “Eliminar” y proceder

En ambos casos, la puerta no pierde datos y el emparejamiento entre smartphone y puerta permanece activo; si nos queremos conectar de nuevo, hay que introducir de nuevo la contraseña de emparejamiento (Master o Guest).

## Varios 3/4

### **Reinicio de la electrónica de la cerradura**

Esta función está disponible en cerraduras con tarjetas de potencia con versiones a partir de la 2.1.0 en adelante.

La versión de la tarjeta de potencia puede consultarse en el archivo "Info and settings.csv", que puede bajarse con la App en la sección Información, en la entrada "tarjeta de potencia FW" (Consultar el capítulo Funciones avanzadas).

El siguiente procedimiento permite reiniciar la tarjeta electrónica Bluetooth sin acceder a las palancas DIP:

1. Abrir la puerta (hoja entornada)
2. Extraer los bulones mecánicamente, con la llave o el pomo
3. Retraer el pestillo completamente en la cerradura durante 5 segundos al menos
4. Soltar el pestillo
5. La tarjeta BLE se ha reiniciado.
6. El reinicio del sistema también se puede realizar mediante el botón correspondiente en el menú "Información" de la aplicación myDOOR.

### **Restablecimiento total de la puerta**

Puede restablecer el puerto devolviéndolo a la configuración de fábrica como datos y como contraseña, el procedimiento es el siguiente: en el menú, elija "Información" y luego proceda con el botón "REINICIO COMPLETO"

La puerta pierde todos los datos y contraseñas volviendo a la configuración de fábrica. Cabe destacar que después de un reinicio también es necesario volver a asociar todos los distintos mandos a distancia, reseteándolos también si no recuerda la contraseña de emparejamiento.

### **Restablecimiento específico de la puerta**

Es posible restablecer la puerta a la configuración de fábrica excluyendo la eliminación de la contraseña, el procedimiento es el siguiente:

en el menú, elija "Información" y luego proceda con el botón "RESTABLECER AJUSTES"

Es posible restablecer las contraseñas MASTER y PAIRING solamente, el procedimiento es el siguiente: en el menú, elija "Información" y luego proceda con el botón "RESTABLECER LA CONTRASEÑA"






Cabe destacar que después de un reset de este tipo es necesario volver a enlazar también todos los distintos mandos a distancia, reseteándolos también si no recuerdas la contraseña de sincronización

## Varios 4/4

### Encuesta sobre los problemas con mandos a distancia de la familia Key-Fob

La tabla, que aparece abajo, indica la secuencia de coloración del LED del mando a distancia al pulsarlo para abrir la puerta.

NOTA: si la luz se debilita, significa que la pila está a punto de acabarse.

SECUENCIA DE COLORES DEL LED	DESCRIPCIÓN	SIGNIFICADO Y ACCIÓN DEMANDADA
	Algunos parpadeos azules y luego verde final	El mando a distancia comunica correctamente con la cerradura: el posible problema es de otro tipo.
	Algunos parpadeos azules y luego rojo final	El mando a distancia no está emparejado con la cerradura, o tiene una contraseña de emparejamiento diferente de la cerradura, o está deshabilitado. Comprobar los ajustes en la cerradura con la app myDOOR.
	LED rojo fijo	El mando a distancia se ha puesto en el modo actualización. Para restablecer el mando a distancia, ir a la pantalla principal "Mis puertas" de la app myDOOR, y pulsar el botón en el menú inferior izquierdo ACTUALIZAR FIRMWARE (o ACTUALIZAR SISTEMA). A continuación, seleccionar la opción "Mando a distancia" y proceder completando la actualización.
	El LED no se enciende	Sustituir la pila. Si el problema persiste, contactar a la asistencia técnica.
	LED rojo parpadeante	Posible anomalía, contactar a la asistencia técnica.

## FAQ

### **Aunque esté en carga, la batería no llega al 100% ¿por qué?**

*Para proteger la duración de la batería se ha desarrollado un algoritmo, que considera el estado de carga de la batería para decidir si iniciar el ciclo de carga; si, cuando la puerta se entorna, la carga de la batería supera el 90%, el procedimiento de carga no inicia; de esta forma se alarga el ciclo de vida de la batería sin someterla a ciclos, continuos y superfluos de carga.*

### **Tras una apertura del pestillo con el motor, si se mantiene el pestillo sacado manualmente durante más tiempo de la liberación de este, se produce una alarma de anomalía en los sensores del pestillo, ¿esto es normal?**

*Sí, manteniendo manualmente el pestillo sacado, se impide a la cerradura efectuar el ciclo de liberación de este y, al no ver que el ciclo se ha realizado correctamente, la interpretación de la cerradura, no sabiendo que es una intervención manual, es la presencia de una anomalía en los sensores de detección de la posición del pestillo. Por consiguiente, evitar mantener manualmente el pestillo sacado tras un accionamiento de este mediante el motor.*

### **Cuando intentamos conectarnos a la cerradura en la lista de los resultados de la búsqueda ¿no se ha de mostrar la vista para introducir la contraseña de pairing?**

*Es aconsejable efectuar intentos desemparejando y emparejando y desemparejando de nuevo la cerradura en el menú bluetooth del teléfono e intentarlo de nuevo con la App. Si no se obtienen resultados tampoco de esta forma, intentar reiniciar el teléfono.*

### **¿Cómo se sabe si un mando a distancia bluetooth está descargado?**

*Si, durante la activación con el botón, el LED del mando a distancia no emite señales, significa que es mejor cambiar la pila; a partir de ese momento, quedan alrededor de mil activaciones antes de que el mando a distancia deje de comunicar con la cerradura*

### **¿La cerradura no acepta impulsos tras una intervención manual de apertura/cierre de los bulones con la llave mecánica?**

*Si se utiliza la llave mecánica para accionar los bulones, la cerradura no acepta impulsos durante 20 segundos (periodo ajustable por el técnico) desde que inicia el accionamiento de dichos bulones; esto impide que, durante la utilización mecánica, puedan llegar impulsos por error que anulen la intención de apertura/cierre mecánico.*

## FAQ

### **¿Por qué el accesorio (lector de huellas / teclado numérico) montado en la puerta no funciona con la red sino con la batería?**

*Para reducir los consumos, los dispositivos accesorios se apagan cuando no hay red; para encenderlos, solamente hay que golpear enérgicamente en la zona inferior donde se introduce la llave, o de todas formas en el lado de la cerradura a 1 metro aproximadamente del suelo. Cuando se encienden, permanecen alimentados 60 segundos para poder utilizarlos; cuando transcurren los 60 segundos se apagan de nuevo.*

### **¿La cerradura emite ruidos como si estuviese intentando acoplarse con los engranajes?**

*Puede pasar en algunas condiciones, por ejemplo, si se deja girado el pomo del cilindro de una posición anómala o podría suceder tras una intervención manual para abrir/cerrar la cerradura. De todas formas, la cerradura se ha diseñado para detectar esta anomalía e intentar acoplar los engranajes con un procedimiento perfectamente definido, invirtiendo el sentido de rotación (hasta 3 veces por cada evento).*

### **Tras haber actualizado Stack y Application, ¿la tarjeta no sale del modo bootloader?**

*Cuidado, cuando se han actualizado Stack y Application, se ha de efectuar 2 veces el procedimiento; la primera vez se actualiza el Stack, al final se muestra de nuevo la búsqueda de la tarjeta en el modo bootloader para poder cargar la Application, si no se carga también la Application, la tarjeta permanece en el modo bootloader.*

### **¿El sensor de la puerta no es leído con precisión o en modo constante por la cerradura?**

*Intentar regular los pestillos situados en la cerradura; si no se soluciona, comprobar que la tarjeta conectada al contacto en el marco esté fijada correctamente con los 2 tornillos.*

### **En el caso de un lector de huellas / teclado numérico, ¿el tiempo de arranque del ciclo de apertura, tras haber aceptado la huella/código, es largo?**

*Se ha de regular el tiempo de impulso que es dado por el dispositivo utilizando las instrucciones específicas.*

### **¿Hay problemas de pairing con el dispositivo?**

*Se ha de desemparejar de la lista de los dispositivos, vaciar la cache de la App y reintentarlo. Si el problema persiste, apagar y reencender el teléfono. El problema no es imputable a la App ni al dispositivo Dierre, sino al mismo teléfono; por esto, en el peor de los casos, se ha de reiniciar.*

## FAQ

**Tras una búsqueda del icono continua, ¿gira, pero no aparece la ventana emergente para el emparejamiento?**

*El teléfono no está mostrando en automático la ventana emergente, acceder a las notificaciones del dispositivo para confirmar y efectuar el emparejamiento. Generalmente, se puede acceder a las notificaciones arrastrando desde el punto más alto hacia abajo la pantalla del teléfono.*





THE ITALIAN STYLE DOOR

**Dierre**

YOUR HOME, YOUR LIFE



w w w . d i e r r e . c o m

DIERRE SPA STRADA STATALE PER CHERI 66/15 - 14019 VILLANOVA D'ASTI (AT)

TEL. +39 0141 949411 - FAX +39 0141 946427 - E-MAIL: info@dierre.it

NUMERO VERDE 800 812086

Edición N° 2 Rev.8 (Fecha 03/2025 G.C.)