



Para o USUÁRIO

MANUAL

NE T ELETTRA

THE ITALIAN STYLE DOOR

Dierre

YOUR HOME, YOUR LIFE

Palavras-chave

FIRMWARE:

Software de funcionamento das placas eletrônicas

STACK:

trata-se do firmware principal de funcionamento do módulo Bluetooth, o stack gere todos os protocolos de segurança e de comunicação

APPLICATION:

trata-se do firmware secundário de funcionamento do módulo Bluetooth, a application permite a gestão das várias funções da placa

BOOTLOADER:

configuração de funcionamento forçada da placa na qual é possível efetuar a atualização do firmware

PAIRING:

emparelhamento encriptado com palavra-passe entre dispositivos que comunicam por bluetooth

MASTER:

perfil principal que permite gerir completamente a porta

GUEST:

perfil de serviço que tem o único propósito de abrir e fechar a porta

Índice 1/2

O conceito Next Elettra.....	pág. 1
Características principais.....	pág. 2
Descarregar Apps.....	pág. 3
Como se gere.....	pág. 4
Configuração inicial “Arranque”.....	pág. 7
Página inicial.....	pág. 12
Operações recomendadas.....	pág. 13
Tipos de abertura-fecho.....	pág. 15
Resumo de botão dinâmico.....	pág. 26
Configuração de faixas horárias.....	pág. 27
Gestão de controlos remotos	pág. 32
Gestão Guest.....	pág.40
Funções secundárias.....	pág. 47
Gravação/Carregamento de configuração.....	pág. 52
Procedimentos de atualização de Firmware.....	pág. 56

Índice 2/2

Controlo de Acessos e Notificações.....pág. 62

Vários.....pág. 67

PERGUNTAS FREQUENTES.....pág. 71

O conceito Next Elettra



É um produto que se coloca o objetivo de aliar o design minimalista às exigências do mercado. É eliminado qualquer ecrã eletrónico da porta, está presente apenas um LED que permite receber informações sobre o estado da fechadura. Toda a gestão é realizada através da App myDOOR Dierre e pelos controlos remotos Bluetooth.

O projeto Next Elettra está aliado a um discurso de modularidade, de facto, toda a lógica não está no interior da fechadura, mas é antes colocada num dispositivo separado denominado myDOOR, situado no interior da porta, que comunica com a Next Elettra.

Procurou-se também tornar o conceito de chave em algo abstrato, garantindo também a possibilidade, por hábito ou por emergência, de utilizar a clássica abertura manual através da utilização de uma chave mecânica verdadeira denominada Easy-Key-Fob.

Por um lado, todo o discurso de simplicidade de utilização e de instalação e, pelo outro, a segurança de uma comunicação Bluetooth.

O sistema, de facto, utiliza os perfis de comunicação mais seguros previstos pela norma Bluetooth, e implementa esquemas e algoritmos de criptografia avançados que garantem imunidade contra os ataques eletrónicos e informáticos mais comuns de tipo DoS (Denial-of-Service) e MitM (Man-in-the-Middle).

Características principais

Mecânicas

- Curso das linguetas 36 mm
- Fechadura de tipo triplo (linguetas + 2 desviadores)
- Bloqueio lock blocking system integrado
- Trinco em posição neutra com a fechadura armada
- Motor ironless de elevado desempenho

Eletrónica

- Livre de ecrãs eletrónicos, mas com LED de sinalização de estado
- Sensores ativos para diagnóstico
- Sensores evoluídos para determinação de cenários de vários tipos
- (*) bateria buffer NiMH recarregável de 2000mAh
- Equipada de contacto limpo para poder ser gerida por um dispositivo interno qualquer
- Abertura motorizada completa (linguetas + trinco)
- Tecnologia Bluetooth Low Energy e comunicação encriptada AES 128
- Firmware atualizável OTA (over the air)
- Tempo de ciclo completo abertura/fecho de cerca de 2 segundos

(*) = Por motivos de segurança, a Dierre optou por utilizar uma bateria NiMH em vez de uma bateria Li-Ion ainda que esta última tenha maior desempenho.

O motivo deve-se ao facto da bateria Li-Ion poder incendiar-se em determinadas situações, por exemplo, no decorrer de danos no invólucro de contenção das células.

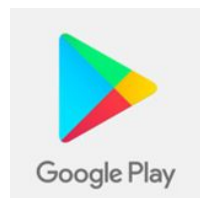
Num produto de segurança, é, portanto, melhor evitar essas baterias por causa da possibilidade de esta ser danificada ser muito elevada (considere o caso de uma tentativa de arrombamento na qual pode ser perfurada pelo "ladrão" gerando assim um incêndio em casa).

Descarregar Apps

Como descarregar a App myDOOR

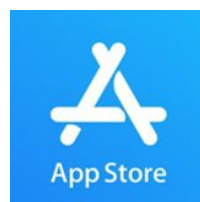
Para descarregar a App basta abrir:

- **Google Play Store** caso possua o sistema Android



Ou

- **Apple Store** caso possua o sistema iOS



Proceda à pesquisa pela App **myDOOR Dierre** e descarregue-a



myDOOR Dierre

Como se gere 1/3

A gestão é realizada inteiramente por meio da **App myDOOR Dierre** que pode ser descarregada a partir da App Store para sistemas iOS ou da Play Store para sistemas Android.

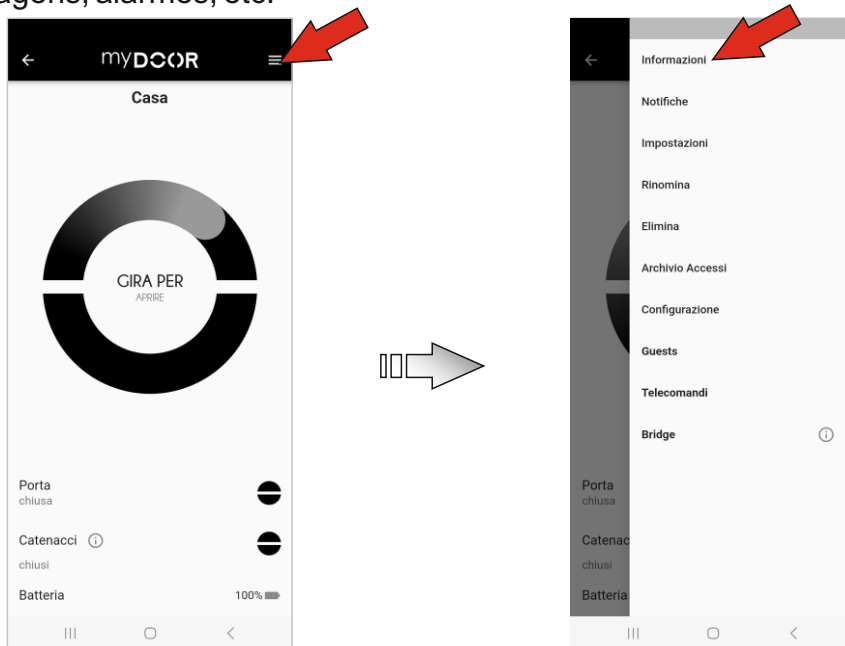
Abertura e fecho da fechadura

Todas as operações de abertura e fecho podem ser realizadas nos seguintes modos:

- Através da App myDOOR Dierre

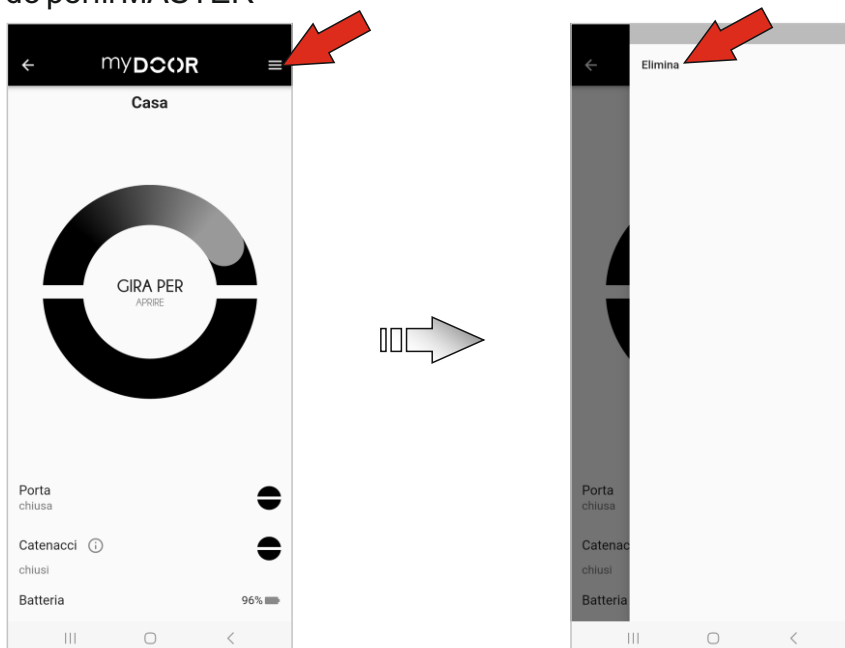
⇒ Com perfil **MASTER**

Para além de permitir a abertura e fecho com esse perfil, é possível gerir totalmente a configuração da fechadura para além de ter acesso às informações quanto a passagens, alarmes, etc.



⇒ Com perfil **GUEST**

Este perfil permite ao utilizador apenas abrir e fechar a porta, trata-se, portanto, de um perfil de serviço que pode ser eliminado/desativado a qualquer momento a partir do perfil MASTER



Como se gere 2/3

- Através de controlos remotos Bluetooth

↳ Key-Fob



Key-Fob

É um controlo remoto de serviço que pode ser eliminado/desativado a qualquer momento a partir do perfil MASTER, está equipado com um único botão com várias funções e um LED informativo. Duração da bateria, cerca de 15000 ciclos

↳ Easy-Key-Fob



Easy-Key-Fob

É um controlo por rádio principal que pode ser eliminado/desativado a qualquer momento a partir do perfil MASTER mas que também está equipado com chave articulada (tipo automóvel) para poder abrir mecanicamente a fechadura a qualquer momento, está equipado com um botão único com várias funções e um LED informativo. Duração da bateria, cerca de 15000 ciclos.

- Através de botão remoto Bluetooth

↳ Remote-Key-Fob



Remote Key-Fob

É um dispositivo que mantém todas as características do Key-Fob tendo várias aplicações no interior da habitação, mas que, de qualquer maneira, convergem sobre a função única de gestão de abertura/fecho da porta. Pode ser alimentado por bateria (15.000 ciclos) ou por rede elétrica através de uma fonte de alimentação comum 5V / DC ou solicitando a fonte de alimentação dedicada que tenha as características adequadas e testada com o Remote Key-Fob, comunicando via Bluetooth deve ser sempre instalado próximo à porta, verificando previamente seu funcionamento no que diz respeito à distância da própria porta.

Como se gere 3/3

Caso seja instalado na parede de forma visível, é possível utilizá-lo como um botão interno normalíssimo. Com tal aplicação, também é possível geri-lo ligando-se um objeto qualquer que possa fechar um contacto limpo, por exemplo:

- Interruptor elétrico
- Intercomunicador
- Instalação de domótica
- Etc.

Essa gestão pode ser realizada também caso se opte por instalar o Remote-Key-Fob no interior da parede sem ser à vista, por exemplo, numa caixa elétrica.

Pode também ser instalado diretamente na porta, mas neste caso, não poderá ser ativado por qualquer objeto externo e será limitado ao funcionamento como botão interno a bateria.

- Através de qualquer dispositivo instalado na porta

↳ Leitor de impressões digitais/teclado numérico

Os vários dispositivos (leitor de impressões digitais e teclado numérico) compatíveis são geridos de forma similar à Next Elettra pelo que não são configurados através da App myDOOR, para mais pormenores, consulte os manuais específicos fornecidos com a peça.



Leitor de impressões digitais INTEGRA



Tastierino numerico



Leitor de impressões digitais DLINE

- Através de chave

↳ Chave fixa D-Up ou Easy Key-Fob



Chave fixa D-Up



Chave Easy Key-Fob

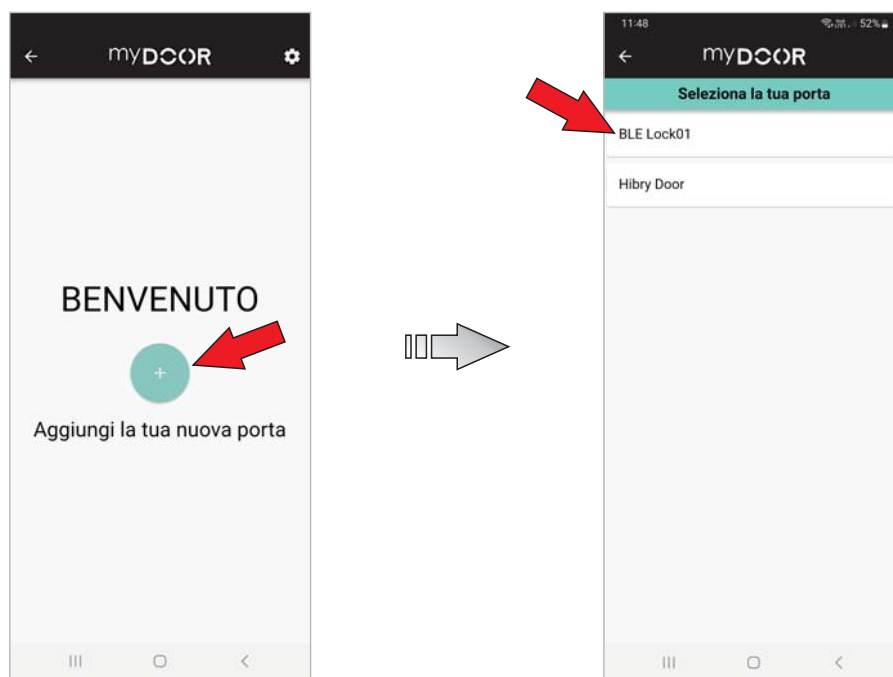
A qualquer momento é possível efetuar a abertura/fecho da porta utilizando as chaves mecânicas fornecidas, de facto, a parte eletrónica funciona de forma paralela à mecânica e não é, portanto, necessário qualquer procedimento para passar de um tipo de utilização ao outro.

Configuração inicial

Arranque 1/5

Primeira ligação

Abrir a App e realizar a pesquisa do dispositivo que é configurado de fábrica como “BLE Lock01”



É então solicitada a palavra-chave alfanumérica para o acesso à gestão da fechadura como **MASTER**, a palavra-chave padrão é **master**.

Selecionar a fechadura e, de seguida, inserir a palavra-chave numérica de **EMPARELHAMENTO** para a associação (essa operação é necessária para garantir a segurança contra ataques de tipo MITM e é executada sempre que tenha de ser associado um novo dispositivo iOS ou Android), a palavra-chave padrão é **987654**.

A App solicita autonomamente a modificação das palavras-chave por motivos de segurança, assim que sejam alteradas, devem ser lembradas ao utilizador já que, caso sejam esquecidas, será necessário redefini-las.

Para poder alterar as palavras-chave, basta seguir as instruções que são fornecidas pela App por meio de pop-up.

ATENÇÃO: depois de ter mudado a palavra-chave de EMPARELHAMENTO, é necessário dissociar a fechadura “DRL-BLE Lock01” do menu Bluetooth nativo do dispositivo e, de seguida, efetuar a associação com a nova palavra-chave.

Depois de ter modificado as várias palavras-chave, é possível iniciar a navegação no interior do menu da fechadura.

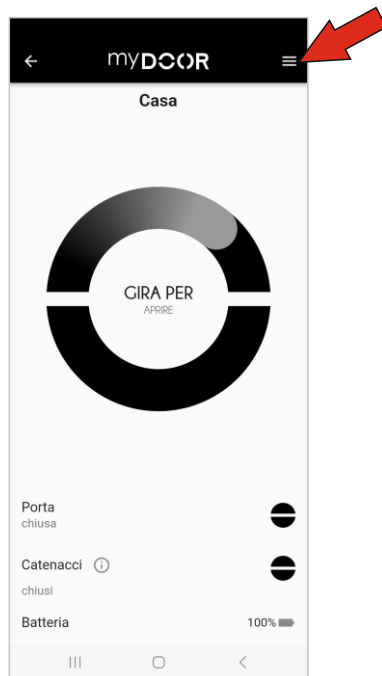
A palavra-chave MASTER é única e pode ser utilizada por vários dispositivos para poder aceder às configurações da fechadura, recomenda-se que distribua essa autorização a um número reduzido de utilizadores, preferencialmente a só 1.

É necessário definir a data e hora da fechadura, estas serão alinhadas com as do dispositivo ao qual seja ligada.

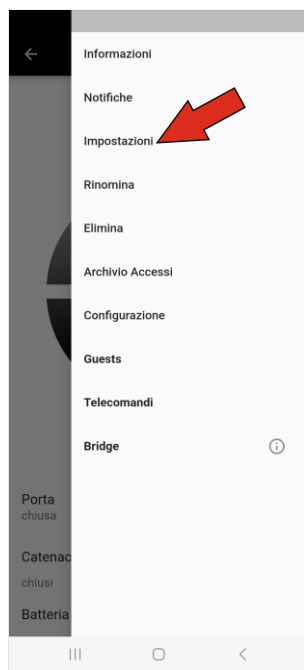
Configuração inicial

Arranque 2/5

Basta aceder ao menu pressionando o botão com 3 linhas em cima à direita na Página Inicial da App



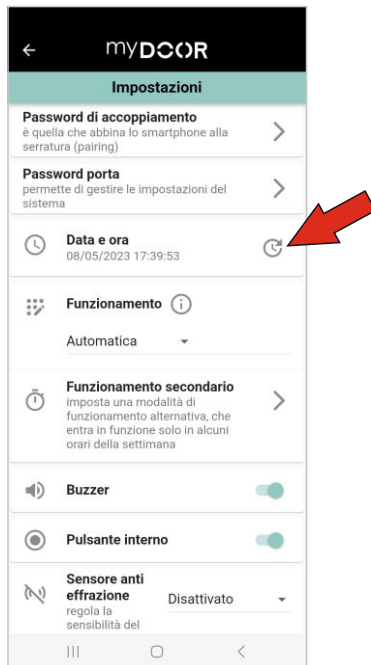
Então, seleccionar o item "Impostazioni"



Configuração inicial

Arranque 3/5

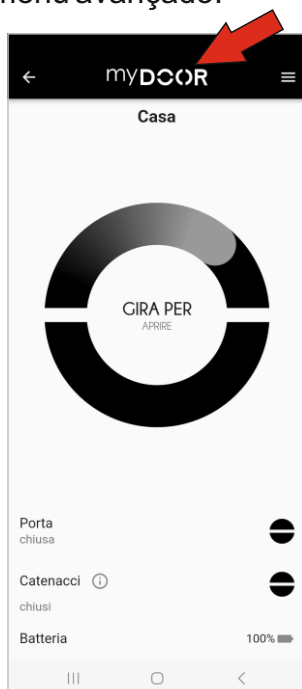
E pressionar o botão “Atualizar” ao lado da indicação “Data e hora”



Neste ponto, o dispositivo myDOOR é alinhado com a data e hora do dispositivo com o qual foi realizada a sincronização.

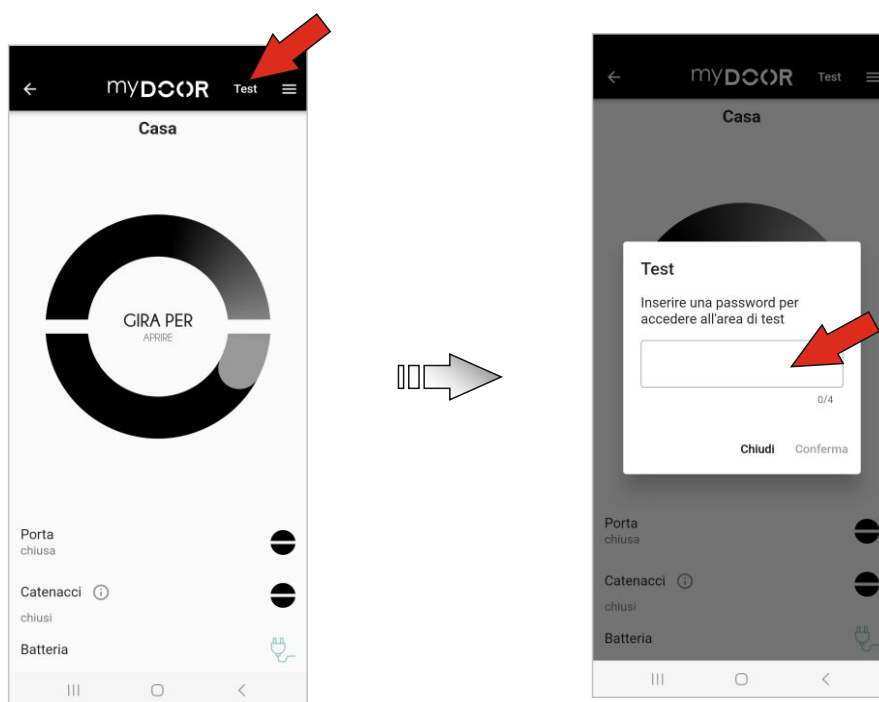
De seguida, executar a operação de diagnóstico para verificar se todos os parâmetros de funcionamento estão dentro dos padrões de modo a intervir no registo do produto caso não estejam. Esta operação é protegida por palavra-chave e é competência do técnico autorizado Dierre.

Com o perfil Master, na Página Inicial da App, pressionar 9 ou mais vezes no mesmo ponto no logótipo myDOOR para aceder ao menu avançado.

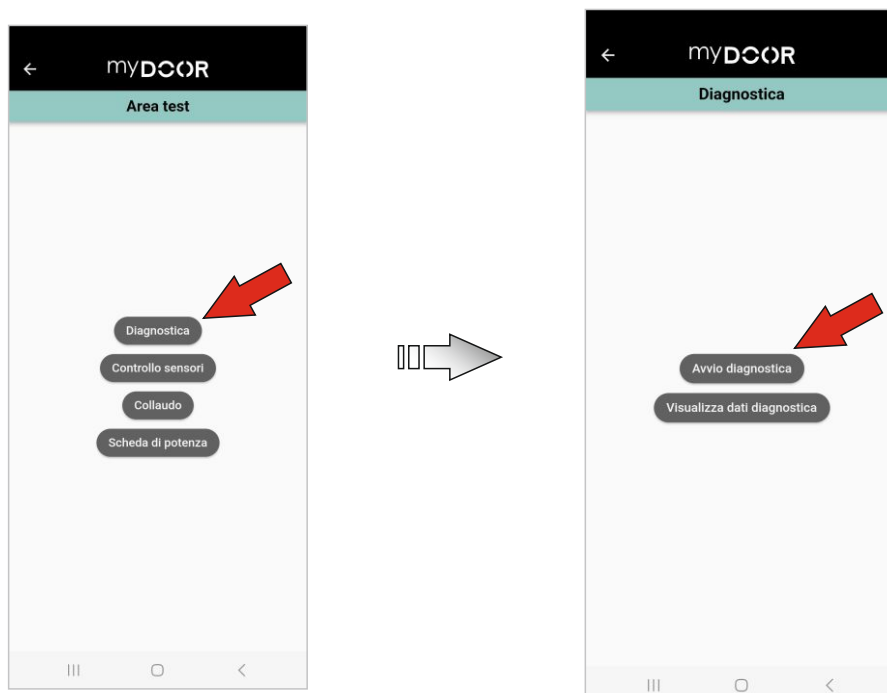


Configurazione iniziale Arranque 4/5

Irà surgir o texto “Teste” em cima à direita, antes de o pressionar para acceder à área de teste, certifique-se que as linguetas estão em estado “aberto”, caso estejam fechadas, efetuar a abertura por meio da App e não manualmente, é também necessário que a porta esteja em modo semiautomático 1 ou semiautomático 2 (ver capítulo TIPOS DE ABERTURA/FECHO). Inserir então a palavra-chave de acesso à área avançada.



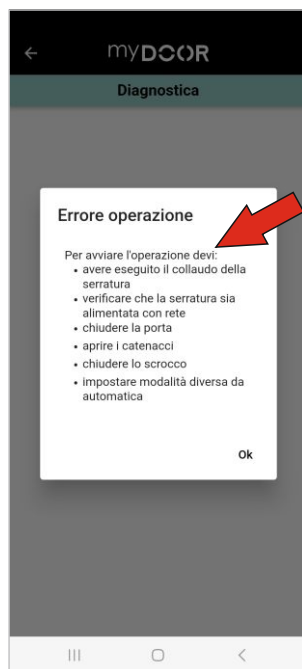
Pressionar então o botão “Diagnóstico” e, de seguida, no “Iniciar diagnóstico”.



Configuração inicial

Arranque 5/5

Atenção, para que o teste tenha início é necessário que a porta esteja fechada, que as linguetas estejam abertas, que haja corrente, que esteja definido um modo diferente do automático e que o trinco esteja removido, para isso, caso mesmo se só uma das três condições não seja verdadeira, a App irá apresentar uma mensagem a solicitar a verificação.



Aguardar, então, a execução do teste. Durante o teste serão emitidos sinais áudio e visuais, se o LED fornece impulsos verdes, isso significa que o teste está a proceder corretamente, se por outro lado se verifica um mau funcionamento, o LED irá fornecer impulsos vermelhos, serão emitidos alarmes de anomalia e na App será possível verificar a presença de notificações específicas. Nesse caso, no final do ciclo será possível visualizar no smartphone os resultados, ou será possível enviá-los por email.



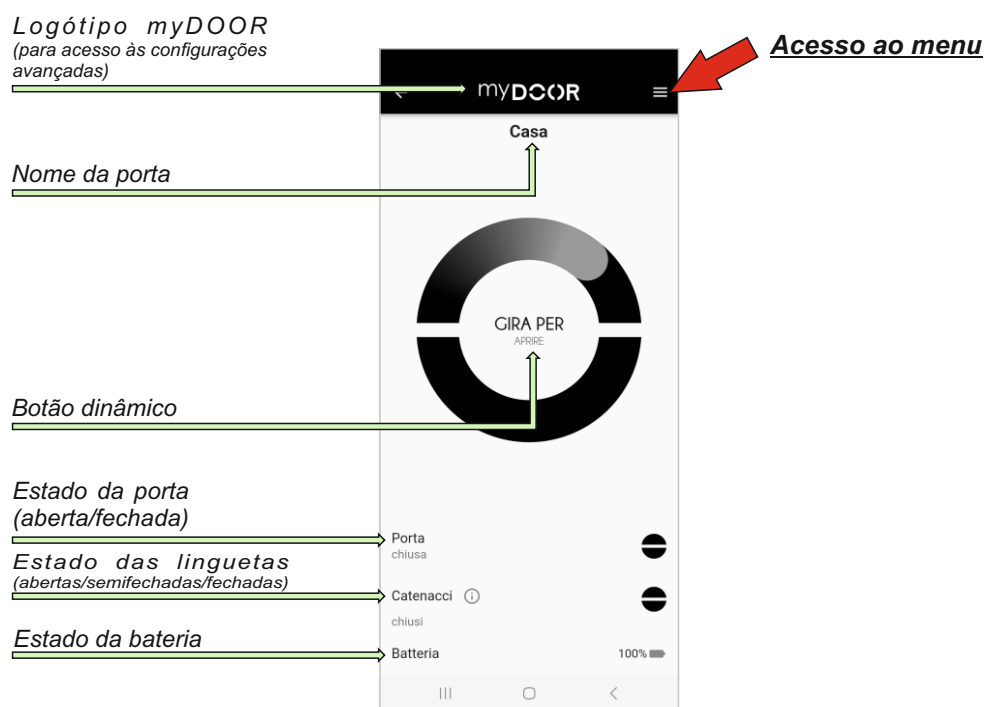
Caso existam anomalias, proceder com a leitura para a interpretação dos resultados, de outra forma, avançar para o capítulo seguinte.

Página Inicial 1/1

Identificação dos campos da página inicial

Os campos presentes no ecrã da página inicial:

- Botão dinâmico (para a gestão da abertura/fecho de linguetas e trinco)
- Nome da porta
- Estado da porta (aberta/fechada)
- Estado das linguetas (abertas/semifechadas/fechadas)
- Estado da bateria
- Acesso ao menu
- Logótipo myDOOR (para acesso às configurações avançadas)

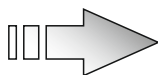
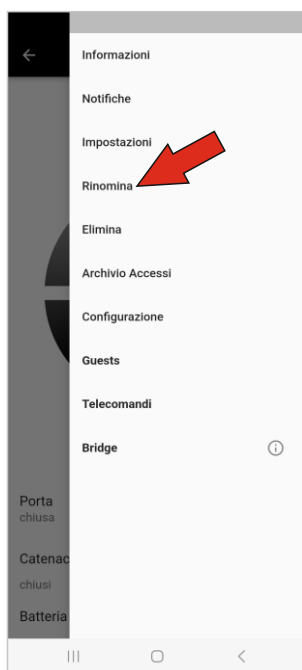
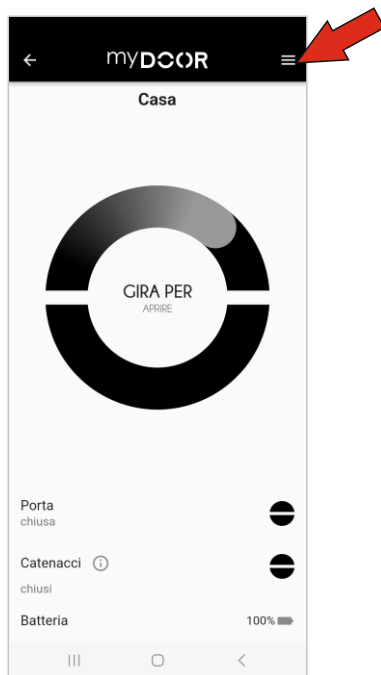


Operações recomendadas 1/2

Modificação do nome da fechadura

Primeiro, recomenda-se alterar o nome da fechadura de modo a facilitar a sua identificação de futuro, o nome pode ser de tipo alfanumérico com um máximo de 10 caracteres, automaticamente será sempre precedido do prefixo “DRL-“ que é necessário para uma primeira identificação da fechadura.

Basta aceder ao menu pressionando o botão com 3 linhas em cima à direita na Página Inicial da App



Neste ponto, o nome do dispositivo **myDOOR** for alterado e esse nome será a referência para os dispositivos externos que o procurem.

Operações recomendadas 2/2

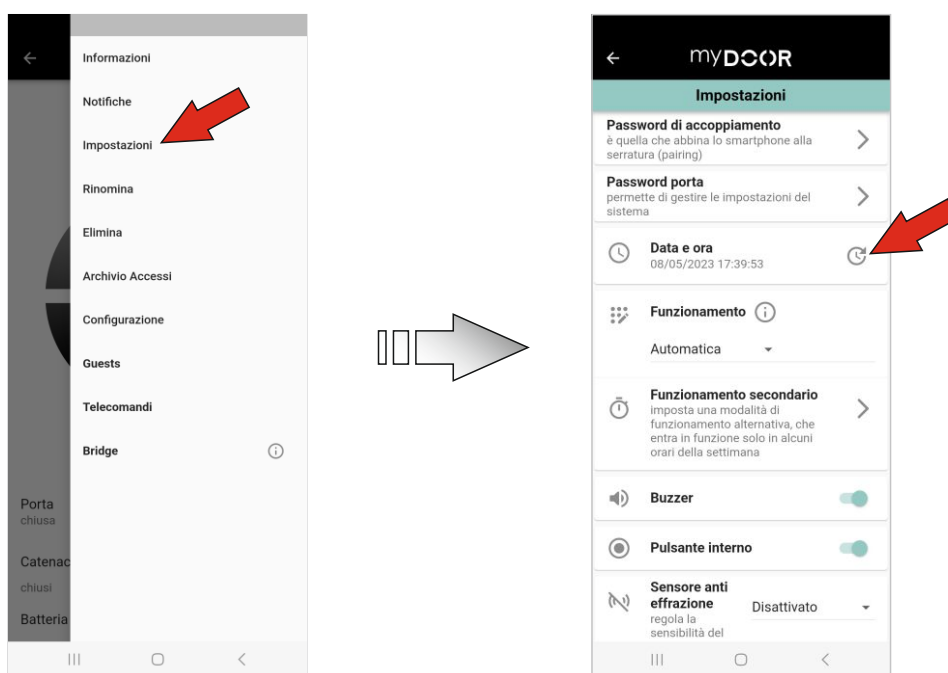
Configuração da data e hora

É possível configurar a data e hora sincronizando a fechadura com o dispositivo utilizado para a configuração. **ATENÇÃO:** no caso de ausência de corrente e de total descarregamento da bateria, é necessário ligar-se à fechadura para configurar novamente a hora.

Basta aceder ao menu pressionando o botão com 3 linhas em cima à direita na Página Inicial da App.



Selecionar, então, o item “Configurações” e pressionar o botão “Atualizar” ao lado da indicação de “Data e hora”



Neste ponto, o dispositivo **myDOOR** é alinhado com a data e hora do dispositivo com o qual foi realizada a sincronização.

Tipos de abertura-fecho 1/11

Modos de abertura/fecho

Existem **5 modos diferentes de abertura/fecho** que podem ser configurados a partir do menu:

➔ AUTOMÁTICO

Modo que pode ser utilizado com qualquer configuração de manípulo. Sempre que é encostada a folha da porta, a fechadura fecha-se automaticamente, neste modo tem a certeza de estar sempre em segurança. Caso a fechadura esteja fechada. Ao receber um impulso de abertura, executa o ciclo completo puxando também o trinco, se a folha da porta não for encostada após 20 segundos (período configurável) fecha-se automaticamente. Com um impulso qualquer, é possível antecipar o fecho do trinco e linguetas.

Com a porta fechada, ao ligar-se, encontra a informação de estado “FECHADO” alternada com “RODAR PARA ABRIR”, para abrir basta rodar o ícone em sentido horário.



Assim que tenha feito isso, esta permanecerá aberta durante 20 segundos (período configurável) assinalando o estado “ABERTO” na Página Inicial da App



Tipos de abertura-fecho 2/11

Assim que seja fechada, voltará ao estado “FECHADO” alternado com “RODAR PARA ABRIR”



A abertura pode também ocorrer por meio de um controlo remoto associado (caso se encontre na área de cobertura do sinal Bluetooth) ou por meio do botão remoto associado, de facto basta pressionar durante um período entre 0.1* segundos e 5 segundos o botão e, de seguida, libertá-lo para efetuar a abertura.

O LED de estado do dispositivo começa a piscar com a cor azul para terminar em verde caso seja aceite o impulso pela fechadura, enquanto termina com um flash vermelho caso o impulso não seja aceite.

Nota:

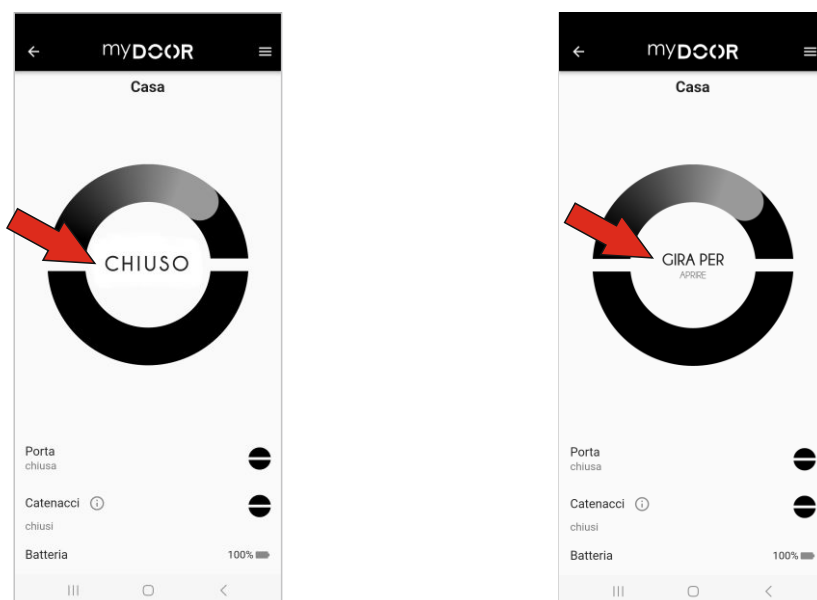
(*) = Os botões, em geral podem ser pressionados acidentalmente (por exemplo quando o controlo remoto é deixado na bolsa) acionando os dispositivos a que estão associados (no caso específico, fazendo abrir a porta sem que o pretenda realmente).

Por este motivo, por uma questão de segurança, a Dierre configurou o produto de modo que não se ative instantaneamente com a pressão, discriminando assim as “falsas pressões”.

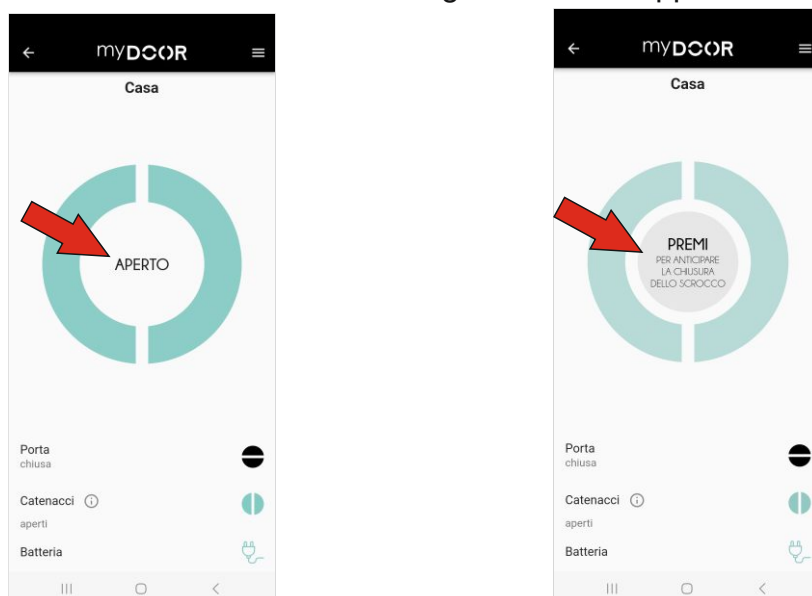
Tipos de abertura-fecho 3/11

⇒ SEMIAUTOMÁTICO (Tipo 1)

ATENÇÃO: modo utilizável com configuração do manípulo maçaneta rotativa ou manípulo no lado exterior. A fechadura não se fecha automaticamente, mas é necessário um impulso de fecho, neste modo existe a possibilidade de abrir e fechar a porta sem ter de acionar a fechadura de cada vez, basta, de facto, acionar manualmente o trinco e apenas com o requisito de dar um impulso para fechar a fechadura. Caso a fechadura esteja fechada, ao receber um impulso de abertura, executa o ciclo completo puxando também o trinco, se a folha da porta não for encostada após 20 segundos (período configurável) fecha-se automaticamente o trinco. O novo fecho do trinco pode ser antecipado com um qualquer impulso. Com a porta fechada, ao se voltar a ligar, encontra a informação de estado “FECHADO” alternado com “RODAR PARA ABRIR”, para abrir basta, de facto, rodar o ícone em sentido horário.



Assim que tenha feito isso, a porta permanecerá aberta durante 20 segundos (período configurável) assinalando o estado “ABERTO” alternado com “PRESSIONAR PARA ANTECIPAR O FECHO DO TRINCO” na Página Inicial da App

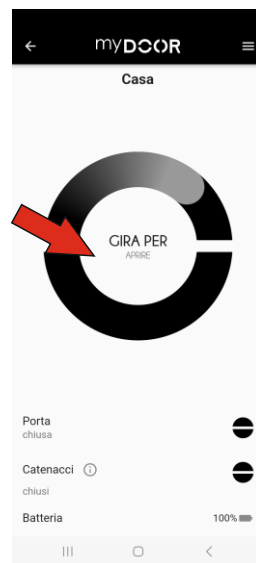
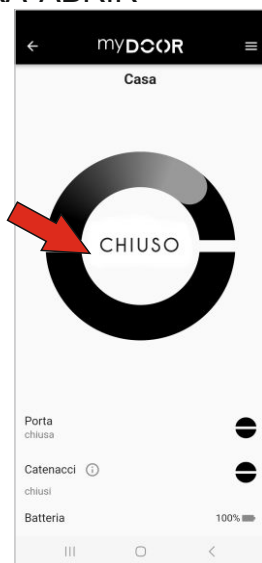


Tipos de abertura-fecho 4/11

Assim que seja fechada, será rearmado apenas o trinco assinalando o estado “RODAR PARA FECHAR”, para fechar basta rodar o ícone em sentido anti-horário



Assim que seja fechada, passará novamente para o estado “FECHADO” alternado com “RODAR PARA ABRIR”



A abertura e o fecho podem também ocorrer por meio de um controlo remoto associado (caso se encontre na área de cobertura do sinal Bluetooth) ou por meio do botão remoto associado, de facto basta pressionar durante um período entre 0.1* segundos e 5 segundos o botão e, de seguida, libertá-lo para efetuar a abertura total, o fecho das linguetas ou o fecho antecipado do trinco.

O LED de estado do dispositivo começa a piscar com a cor azul para terminar em verde caso seja aceite o impulso pela fechadura, enquanto termina com um flash vermelho caso o impulso não seja aceite.

Nota:

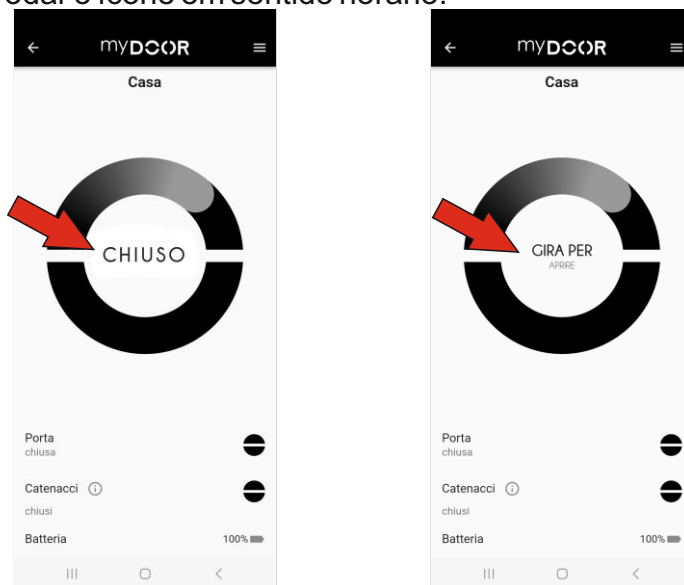
() = Os botões, em geral podem ser pressionados acidentalmente (por exemplo quando o controlo remoto é deixado na bolsa) acionando os dispositivos a que estão associados (no caso específico, fazendo abrir a porta sem que o pretenda realmente).*

Por este motivo, por uma questão de segurança, a Dierre configurou o produto de modo que não se ative instantaneamente com a pressão, discriminando assim as “falsas pressões”.

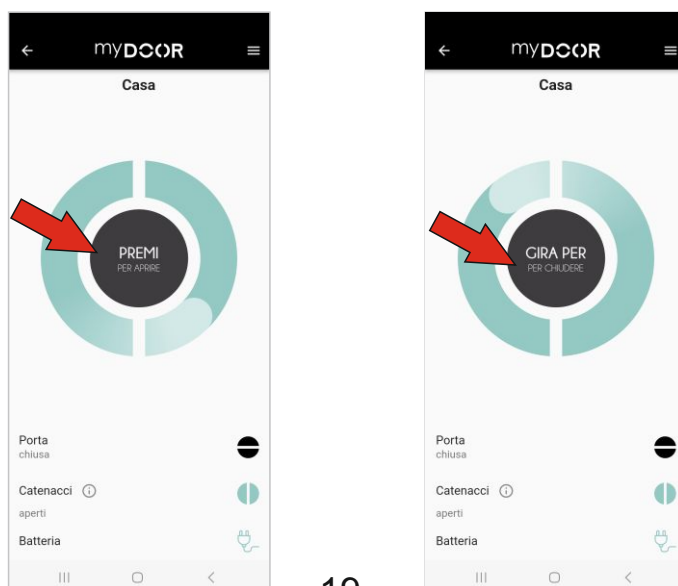
Tipos de abertura-fecho 5/11

⇒ SEMIAUTOMÁTICO (Tipo 2)

ATENÇÃO: modo utilizável com configuração de manípulo maçaneta fixa ou manípulo fixo no lado exterior, não é compatível com dispositivos instalados a bordo da porta (ex. leitor de impressões digitais). A fechadura não se fecha automaticamente, mas é necessário um impulso de fecho, por outro lado o trinco pode ser acionado por um impulso de abertura criando uma gestão do tipo “desbloqueio elétrico”, neste modo tem a possibilidade de abrir e fechar a porta de forma motorizada sem ter de acionar as voltas da chave de cada vez. Caso a fechadura esteja fechada, ao receber um impulso de abertura, executa o ciclo sem puxar o trinco, ao receber um impulso adicional de abertura, é puxado o trinco, se a folha da porta não for encostada após 20 segundos (período configurável) fecha-se automaticamente apenas o trinco. O novo fecho do trinco pode ser antecipado com um impulso de fecho. Com a porta fechada, ao ligar-se, encontra a informação de estado “FECHADO” alternada com “RODAR PARA ABRIR”, para abrir basta rodar o ícone em sentido horário.

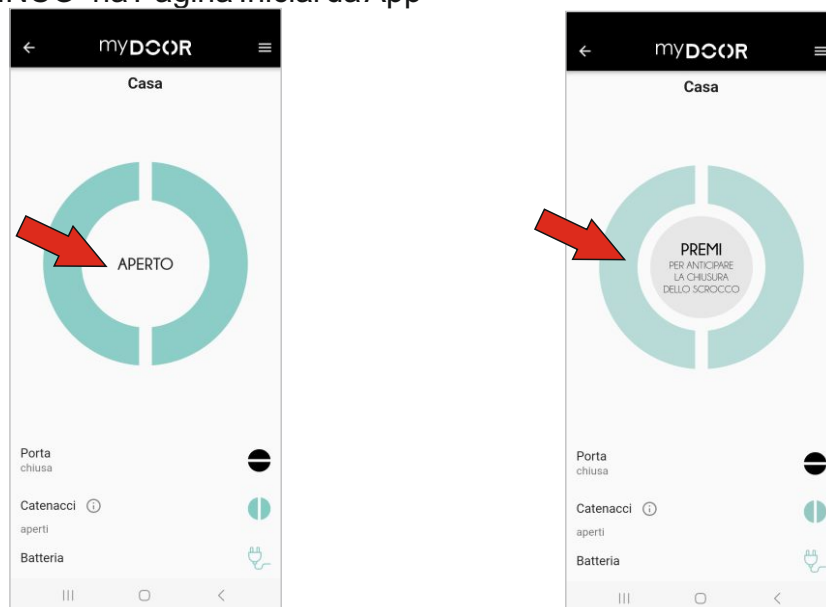


Depois disto, a porta ficará apenas com o trinco inserido na moldura, assinalando o estado “PRESSIONAR PARA ABRIR” alternado com “RODAR PARA FECHAR” na Página Inicial da App, no primeiro caso é puxado o trinco e a porta abre-se, no segundo caso são rearmadas as linguetas. Estes ecrãs são propostos a cada vez que a porta é fechada apenas com o trinco.

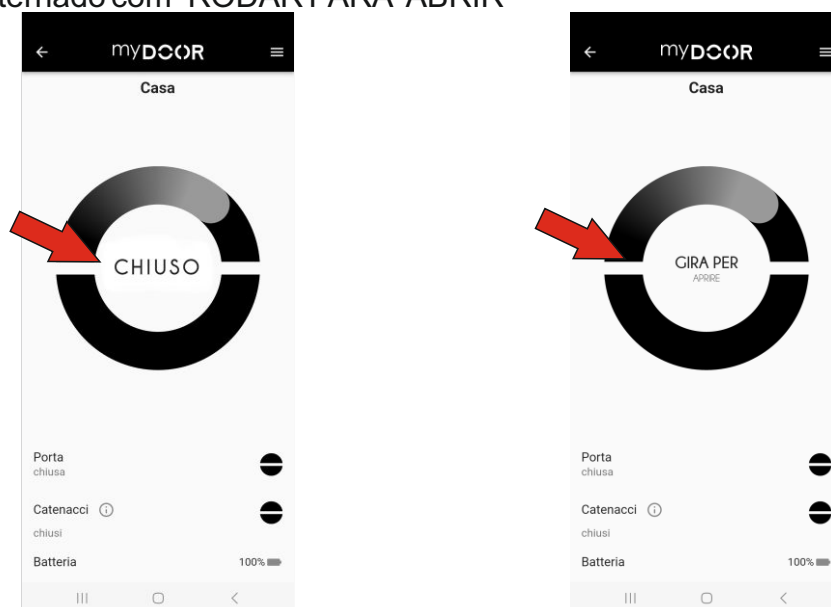


Tipos de abertura-fecho 6/11

Puxando o trinco, a porta permanecerá aberta durante 20 segundos (período configurável) assinalando o estado “ABERTO” alternado com “PRESSIONAR PARA ANTECIPAR O FECHO DO TRINCO” na Página Inicial da App



Se, em vez disso, fechar as linguetas, a porta será rearmada assinalando o estado “FECHADO” alternado com “RODAR PARA ABRIR”



A abertura e o fecho podem também ocorrer por meio de um controlo remoto associado (caso ser encontrado na área de cobertura do sinal Bluetooth) ou através do botão remoto associado. Para abrir as linguetas ou o trinco, basta pressionar durante um período compreendido entre 0.1* segundos e 2 segundos o botão e, de seguida, libertá-lo. Se, por outro lado, se pretende fechar as linguetas ou antecipar o fecho do trinco, basta pressionar por um período compreendido entre 2 segundos e 5 segundos o botão e, de seguida, libertá-lo. Em ambos os casos, o LED de estado do dispositivo começa a piscar com cor azul para terminar em verde caso seja aceite o impulso pela fechadura, enquanto termina com um flash vermelho caso o impulso não seja aceite.

Nota: (*) = Os botões em geral podem ser pressionados acidentalmente (por exemplo quando o controlo remoto é deixado na bolsa) acionando os dispositivos a que estão associados (no caso específico, fazendo abrir a porta sem que o pretenda realmente). Por este motivo, por uma questão de segurança, a Dierre configurou o produto de modo que não se ative instantaneamente com a pressão, discriminando assim as “falsas pressões”.

Tipos de abertura-fecho 7/11

⇒ SEMIAUTOMÁTICA (Tipo 3)

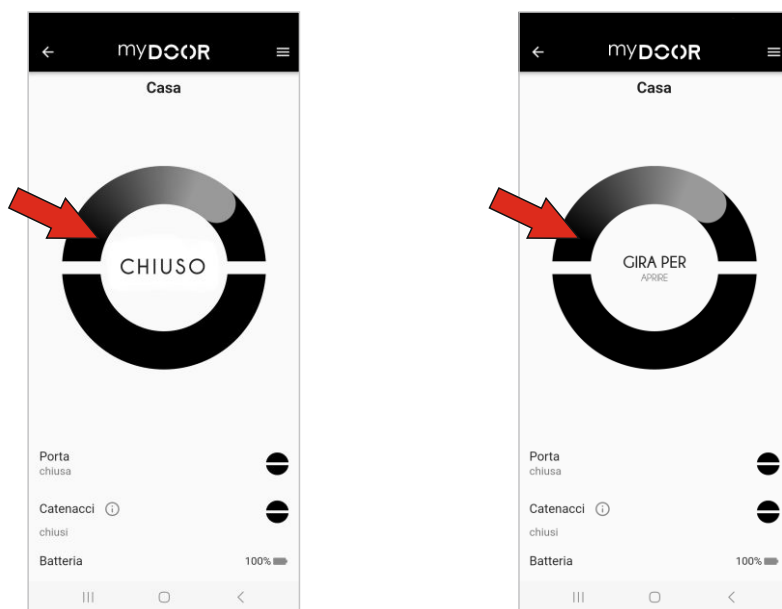
ATENÇÃO: esta modalidade pode ser utilizada com a configuração do puxador com pega giratória ou manípulo do lado externo.

Cada vez que a porta é apoiada, a fechadura fecha-se automaticamente.

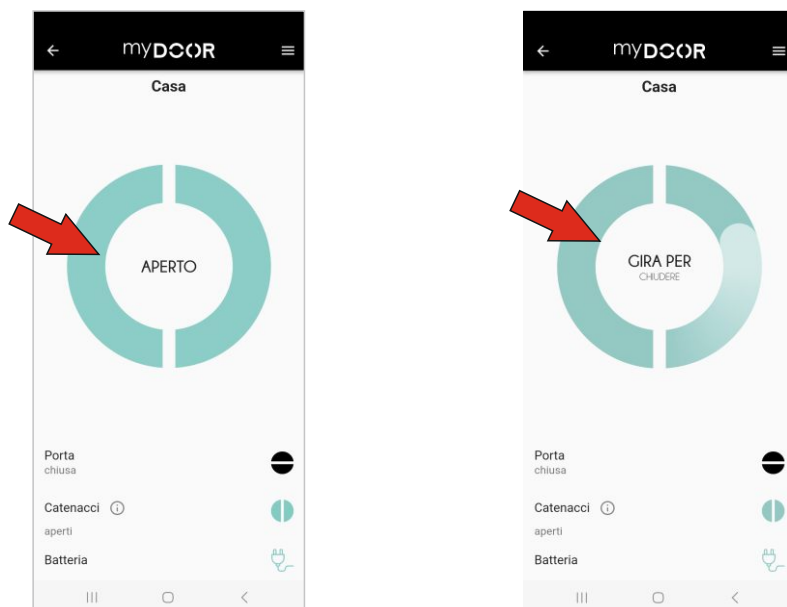
Isto assegura que a fechadura é sempre segura. O trinco não pode ser acionado sem o manípulo ou a chave.

Se a fechadura estiver fechada, ao receber um impulso de abertura, executa o ciclo de abertura sem puxar o trinco. Se a porta não for movida, voltará a fechar-se automaticamente em segurança após 10 segundos (período de ajuste).

Quando a porta está fechada, a informação de estado "FECHADO" alterna-se com "VIRAR PARA ABRIR", basta rodar o ícone no sentido dos ponteiros do relógio.

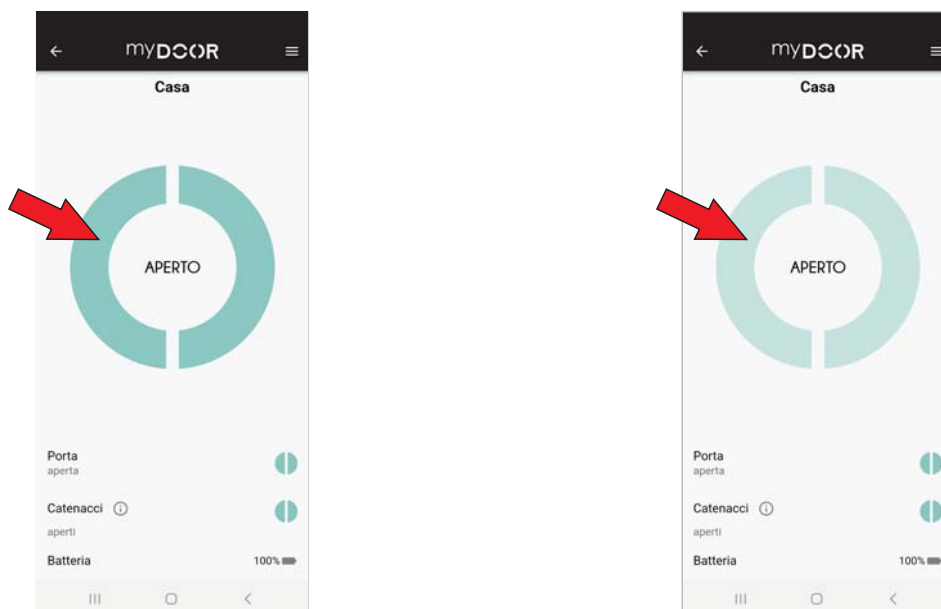


Uma vez feito isto, a porta permanecerá aberta durante 10 segundos (período de ajuste), mostrando o estado "ABERTO" alternando com "VIRAR PARA FECHAR" na página inicial da aplicação



Tipologie di apertura-chiusura 8/11

Se, entretanto, a folha da porta for aberta manualmente, o estado "ABERTO" será exibido com o círculo azul intermitente.



A porta também pode ser aberta e fechada utilizando um comando via rádio associado (se estiver na área de cobertura do sinal Bluetooth) ou através do botão remoto associado, basta premir o botão durante entre 0,1* segundos e 5 segundos e depois soltá-lo para abrir e fechar os fechos.

O LED de estado do dispositivo começa a piscar em azul e depois fica verde se o impulso da fechadura for aceite, e termina com um flash vermelho se o impulso não for aceite.

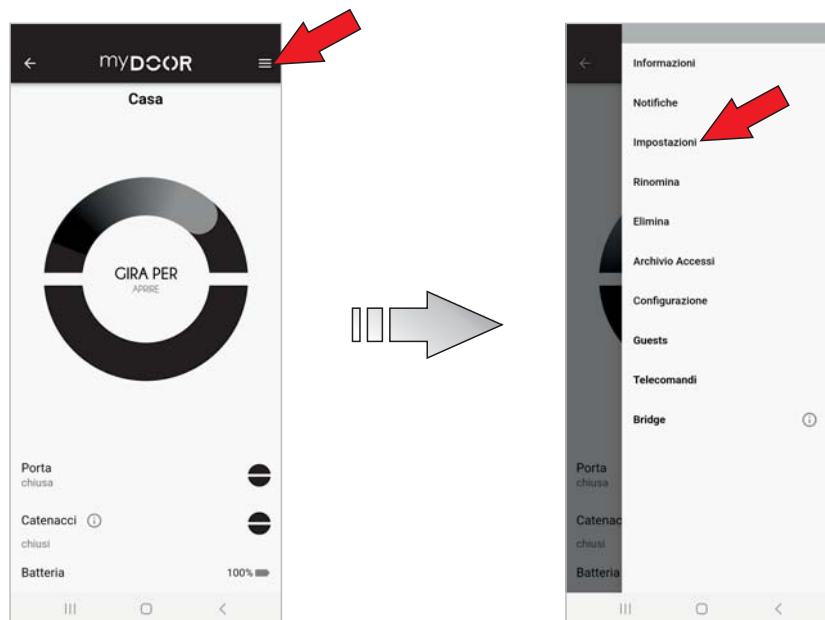
⇒ MANUAL

A fechadura desativa o uso do motor elétrico e, portanto, pode ser utilizada apenas mecanicamente. (Disponível nas fechaduras produzidas a partir do ano de 2025)

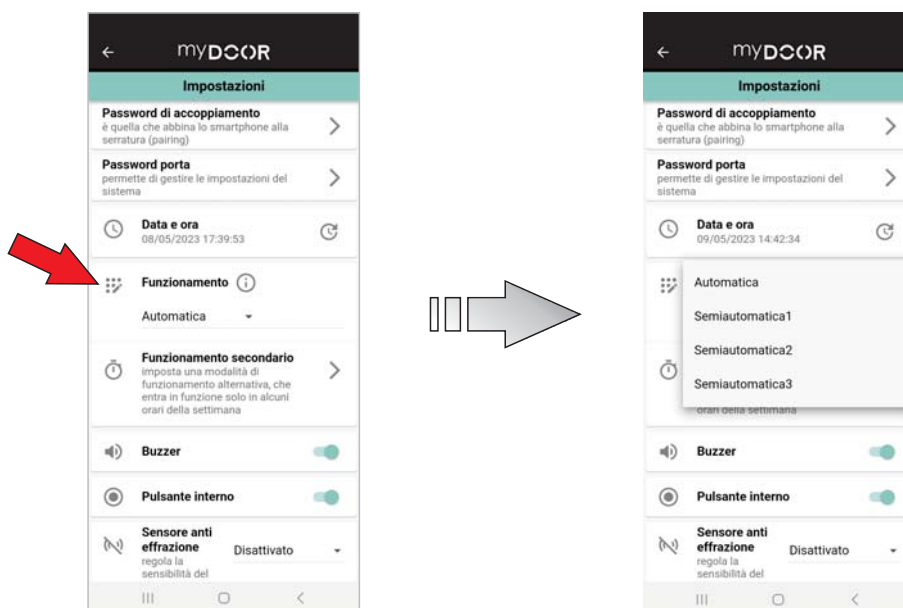
Nota: (*) = Os botões em geral podem ser pressionados acidentalmente (por exemplo quando o controlo remoto é deixado na bolsa) acionando os dispositivos a que estão associados (no caso específico, fazendo abrir a porta sem que o pretenda realmente). Por este motivo, por uma questão de segurança, a Dierre configurou o produto de modo que não se ative instantaneamente com a pressão, discriminando assim as "falsas pressões".

Tipos de abertura-fecho 9/11

É possível configurar um dos 5 modos bastando selecioná-lo a partir do menu. Basta aceder ao menu pressionando o botão com 3 linhas acima à direita da Página Inicial da App e selecionar o item “Configurações”



Pressionar o botão “Funcionamento” e seleccionar o modo pretendido

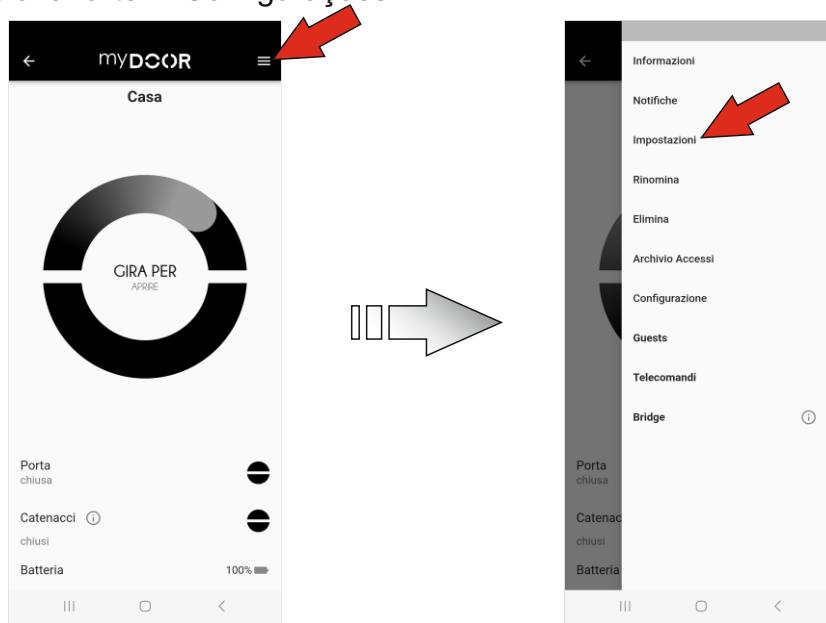


Neste ponto o dispositivo **myDOOR** está configurado com o modo de abertura selecionado para o funcionamento principal.

Tipos de abertura-fecho 10/11

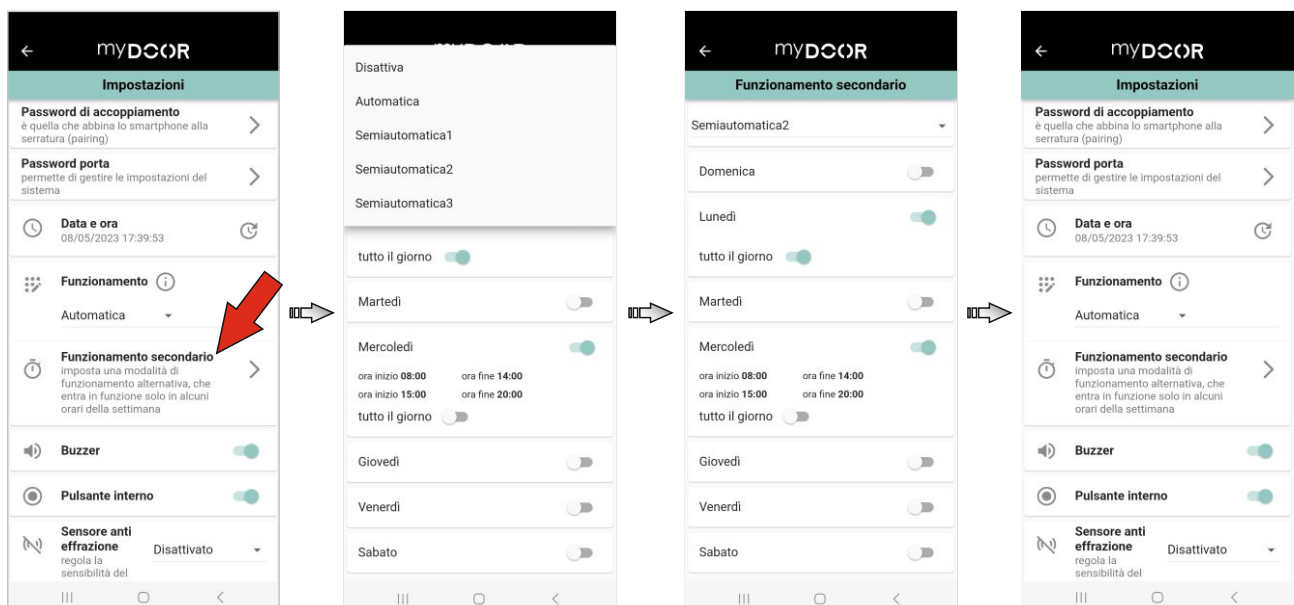
É possível configurar também um “Funcionamento secundário”.

Basta aceder ao menu pressionando o botão com 3 linhas, em cima à direita na Página Inicial da App e seleccionar o item “Configurações”.



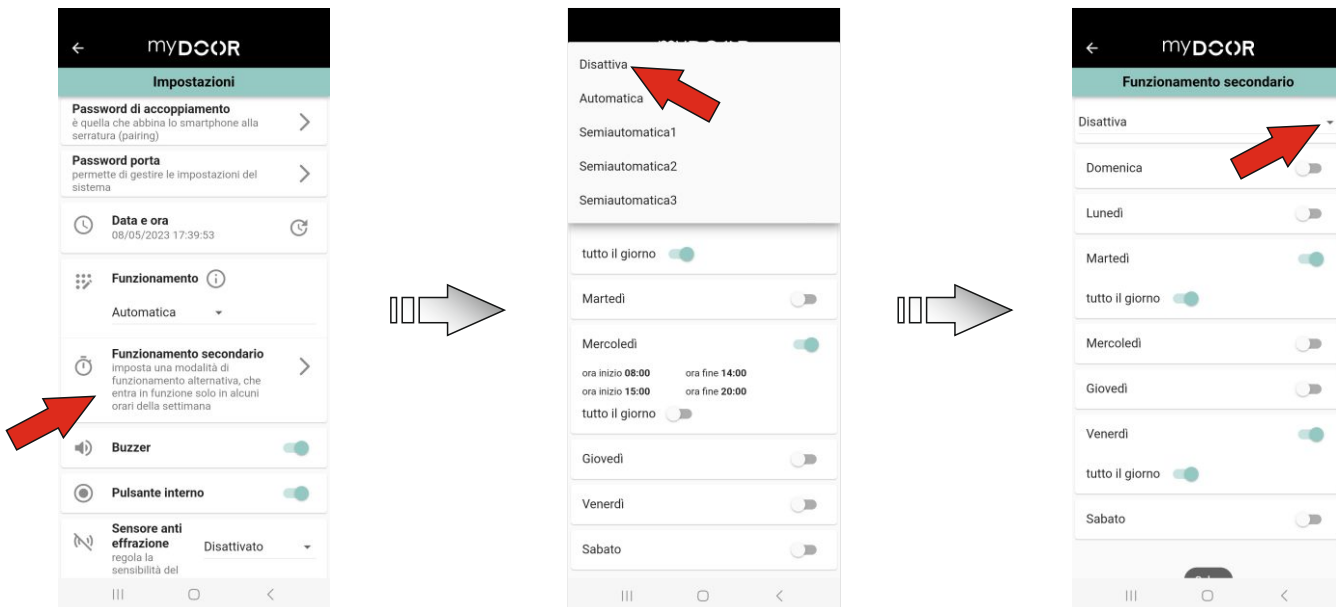
Pressionar então o seletor no item “Funcionamento secundário” para entrar no menu de configuração das faixas horárias dentro das quais será ativado o modo de abertura em questão (configurável pressionando o botão “MODIFICAR SECUNDÁRIO”).

Configurar então as faixas horárias como necessite (ver capítulo “Configuração de faixas horárias”) e pressionar então no botão CONFIGURAR para ativar o funcionamento secundário nas faixas horárias específicas definidas.



Tipos de abertura-fecho 11/11

Para desativar o funcionamento secundário basta entrar novamente nesta parte do menu e pressionar o botão DESATIVAR.



Resumo do botão dinâmico 1/1

Utilização do botão dinâmico para abertura/fecho

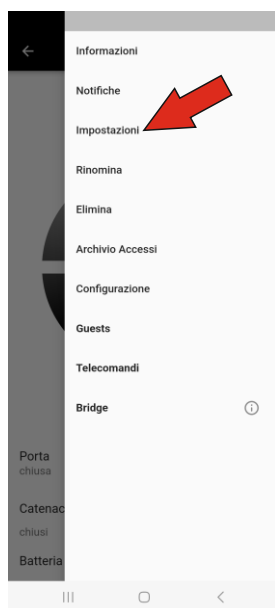
O botão dinâmico presente na Página Inicial da App (ver capítulo “**Identificação de campos na página inicial**”) é de utilização fácil e intuitiva. Dependendo do modo de abertura configurado, basta rodar o botão em sentido horário para abrir as linguetas e em sentido anti-horário para as fechar, em modo “Automático” e “Semiautomático 1”, a abertura conclui-se puxando também o trinco, enquanto que no modo “Semiautomático 2”, no final do ciclo de abertura das linguetas se ativa o botão central para gerir o trinco “mais informações no capítulo anterior “modo de abertura-fecho”).



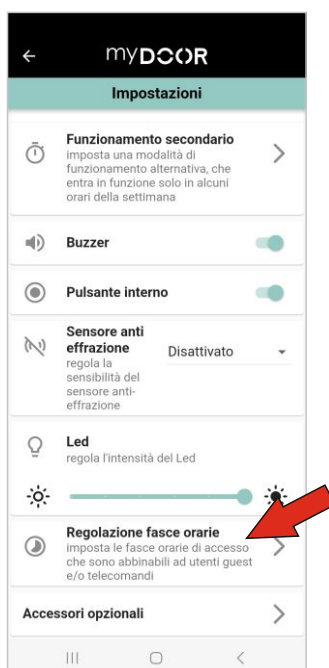
Configuração de faixas horárias 1/5

Gestão das faixas horárias

É possível gerir até 5 faixas horárias nas quais o Guest e os controlos remotos estão ativados. As configurações são fornecidas a nível semanal e para cada dia é possível definir 2 faixas diferentes. Basta aceder ao menu pressionando o botão com 3 linhas acima à direita da Página Inicial da App e seleccionar o item “Configurações”

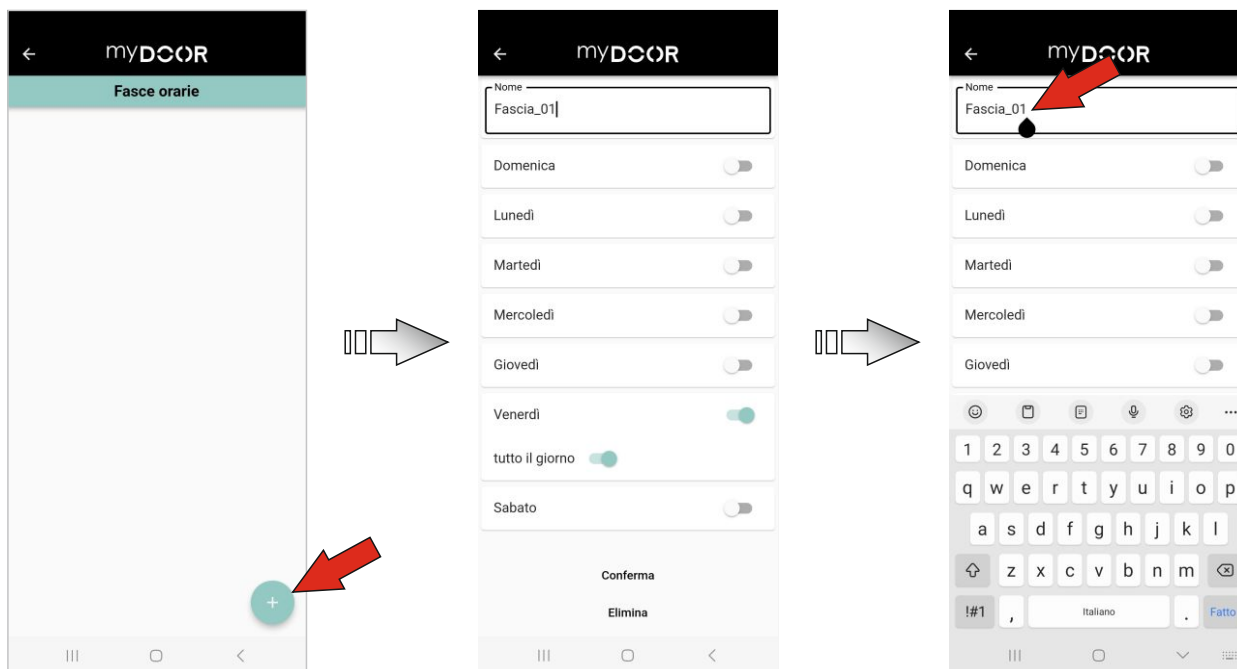


No fundo da página, pressionar o botão “regulação das faixas horárias” para aceder à lista das faixas horárias



Configuração de faixas horárias 2/5

Para adicionar uma faixa horária, pressionar o botão (+), alterar o nome da faixa pressionando sobre o nome padrão e continuar com a configuração



Selecionar os dias nos quais se pretende autorizar a abertura Guest e controlos remotos que farão parte desta faixa. Para o fazer, basta deslocar o cursor do dia selecionado e serão fornecidas automaticamente 2 possibilidades:

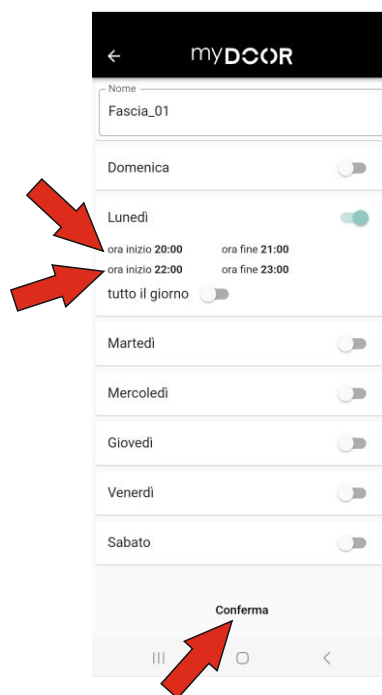
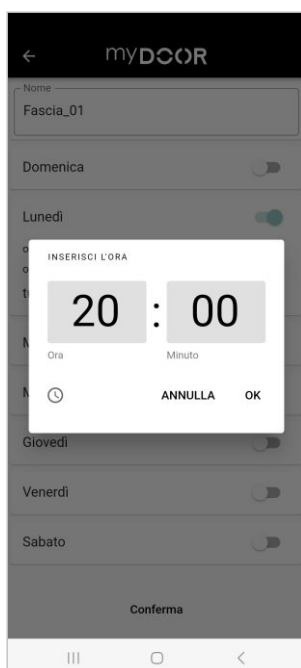
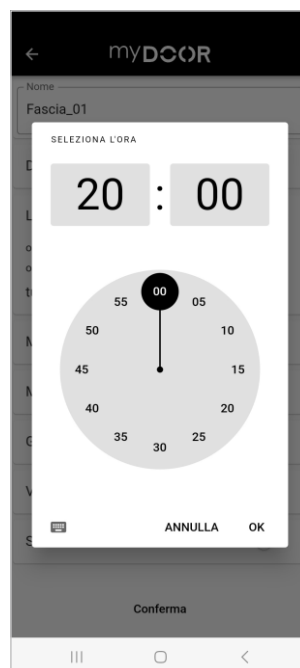
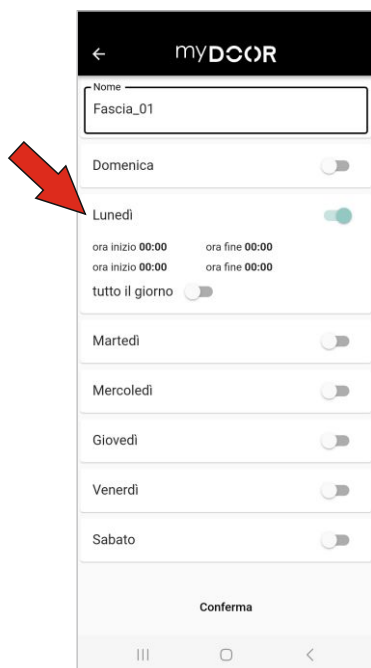
↳ Autorizar a abertura em horários bem definidos

Selecionar a hora de início e a hora de fim do período autorizado (até a um máximo de 2 períodos) e pressionar o botão “configurar” para tornar efetivas as modificações na faixa.

Por exemplo, no caso ilustrado a seguir, a autorização de abertura é dada apenas no dia segunda-feira, das 20 às 21 horas e das 22 às 23 horas. Isto significa que fora destas 2 faixas na segunda-feira, o Guest e os controlos remotos que pertençam à faixa denominada “Faixa_01” não podem interagir com a porta,

Configurazione di fasce horarie 3/5

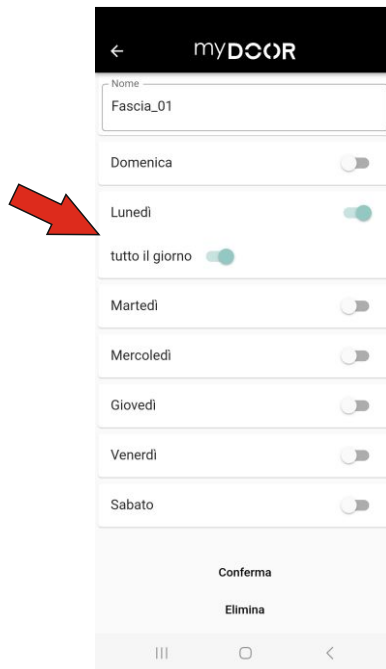
nem para a abrir, nem para a fechar.



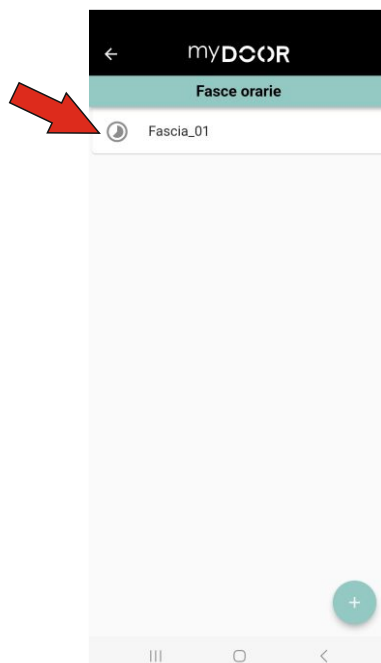
Configuração de faixas horárias 4/5

⇒ Autorizar a abertura para todo o dia

Ao seleccionar o item “Todo o dia” autorizam-se o Guest e os controlos remotos que pertençam à faixa a interagir com a porta por todo o dia seleccionado. É sempre necessário pressionar o botão “configurar” para tornar efetivas as modificações na faixa.



No final da configuração na lista de faixas horárias será apresentado o resumo, especificamente é indicado o número de faixas presentes em relação ao número máximo possível, o nome da faixa e os dias em que a faixa está operacional, para obter pormenores sobre os horários é necessário pressionar sobre a própria faixa para entrar nas configurações específicas.



Configuração de faixas horárias 5/5

É possível eliminar uma faixa horária diretamente da lista (pressionando no ícone do caixote do lixo com Android ou arrastando-a para a esquerda no iOS). Quando é eliminada uma faixa horária, todos os Key-Fob e os Guest associados à mesma são desativados por padrão, para os ativar é, portanto, necessário geri-los pontualmente através do menu específico.

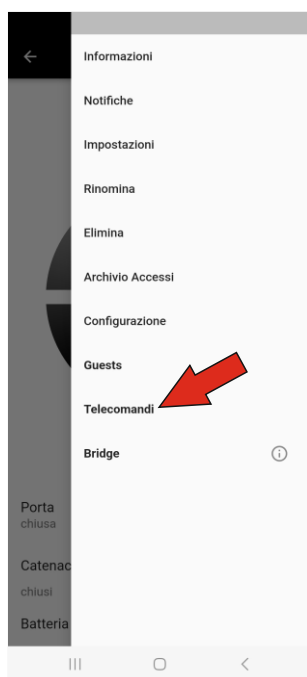


Gestão de controlos remotos 1/8

Introdução de novos controlos remotos/botões remotos

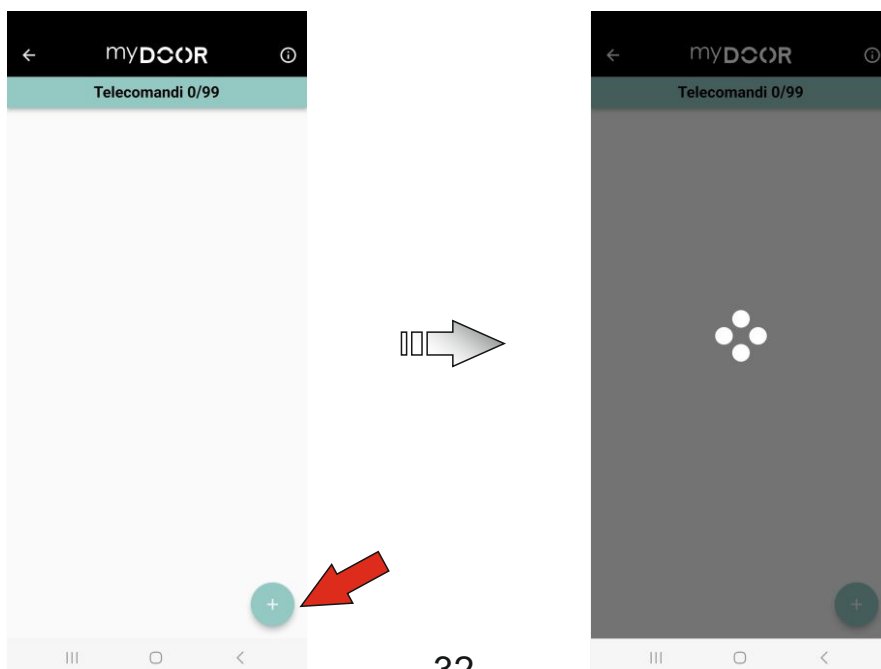
É possível introduzir até 99 controlos remotos/botões remotos, cada um desses é identificado com um nome próprio de modo a poder ser reconhecido facilmente, também é possível associá-los a uma faixa horária específica.

Basta aceder ao menu pressionando o botão com 3 linhas, em cima à direita na Página Inicial da App e seleccionar o item “CONTROLOS REMOTOS”



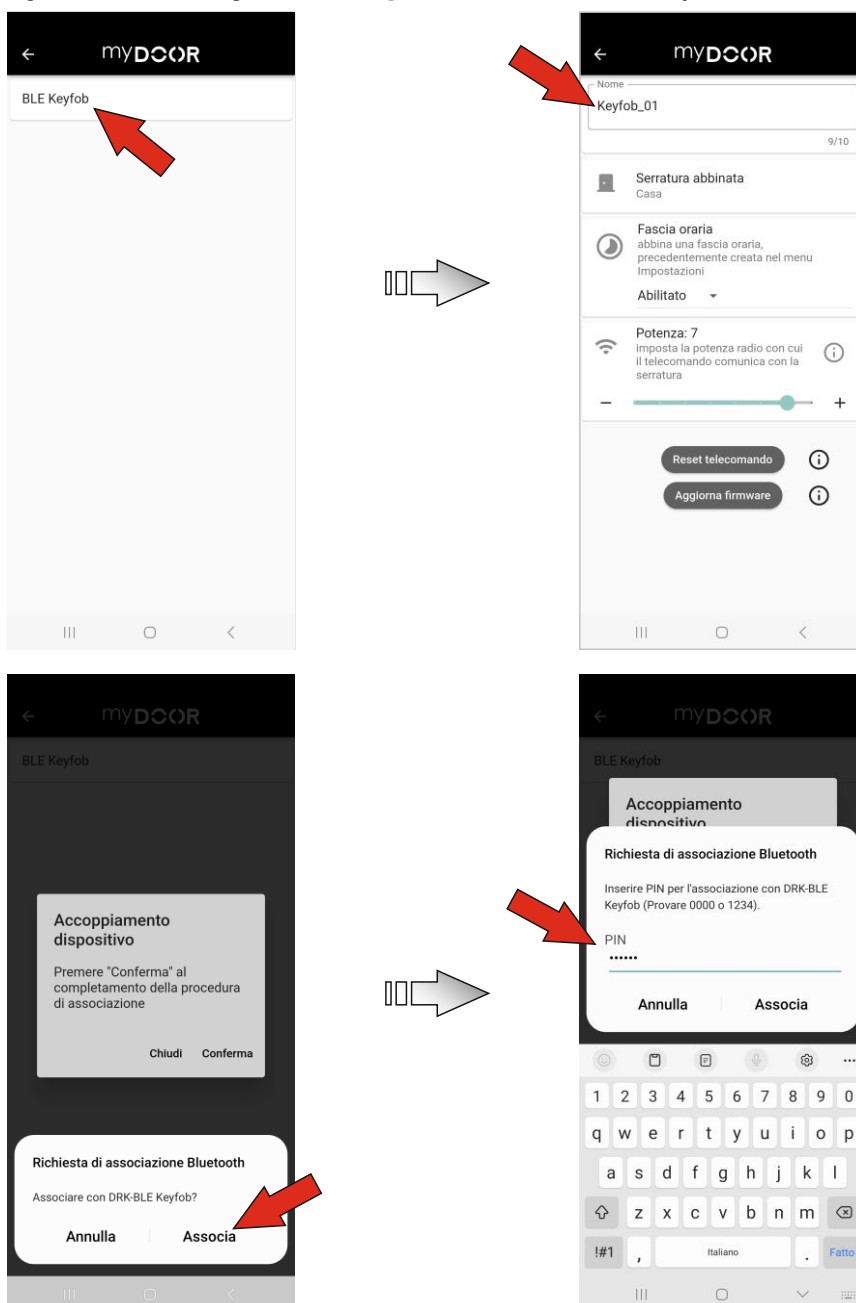
Para adicionar um controlo remoto é necessário tê-lo consigo, procede-se de seguida da seguinte forma:

- ⇒ **Pressionar pelo menos 5 segundos o botão do controlo remoto**
- ⇒ **Libertando o botão, o LED do controlo remoto começará a piscar em cor verde**
- ⇒ **Pressionar então o botão (+) em baixo à direita na App e aguardar a pesquisa do dispositivo**



Gestão de controlos remotos 2/8

- ⇒ É, então, mostrado o resultado da pesquisa
- ⇒ Caso o controlo remoto está configurado com as definições de fábrica, é identificado com o nome “BLE Keyfob” (se não, com o nome que lhe foi atribuído)
- ⇒ Selecionar o controlo remoto para aceder ao menu específico do Key-Fob (uma vez estabelecida a ligação, o piscar do led verde será muito mais rápido)
- ⇒ Através de uma janela pop-up é necessário digitar a palavra-chave de pairing para associar o smartphone com o Key-Fob, a palavra-chave padrão é 987654
- ⇒ Através de outra janela pop-up, é necessário aceitar forçar a modificação da palavra-chave unificando-a de forma automática com a da fechadura (caso não seja aceite, o Key-Fob não poderá ser utilizado)

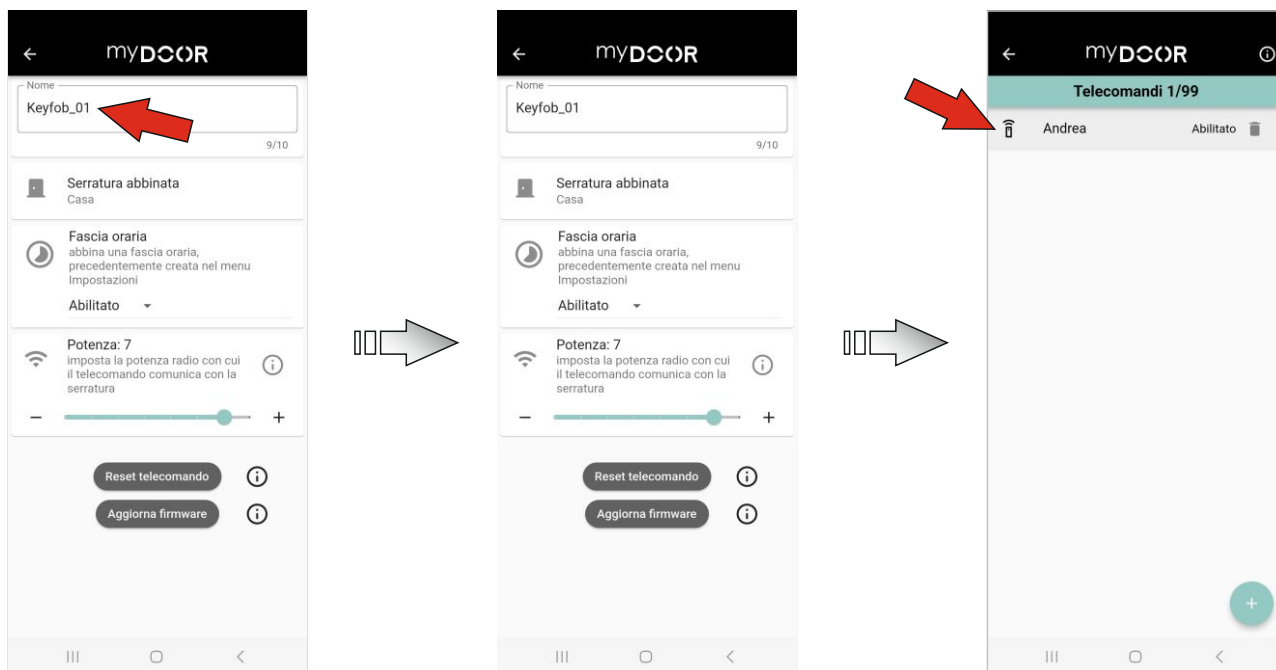


Gestão de controlos remotos 3/8

⇒ Gravar as configurações

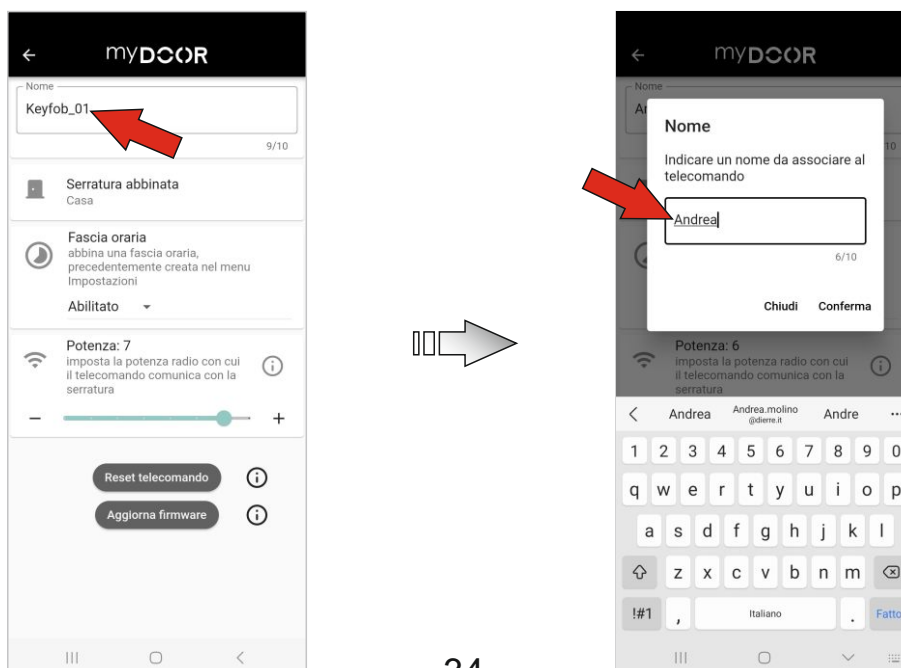
ATENÇÃO: depois de ter mudado a palavra-chave de EMPARELHAMENTO, é necessário dissociar o key-fob do menu Bluetooth nativo do dispositivo que se esteja a utilizar e, de seguida, efetuar a associação com a nova palavra-chave correspondente à de emparelhamento da fechadura.

⇒ O led do Key-Fob começará a piscar em verde e será então possível seleccioná-lo da lista para poder entrar nas configurações



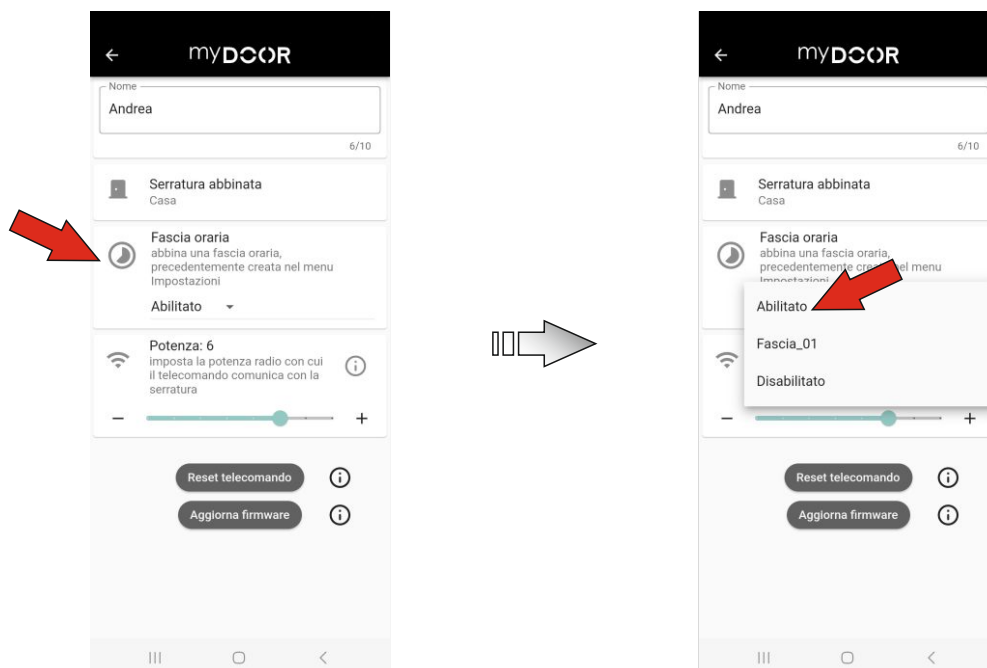
⇒ A partir do menu do Key-Fob é possível:

- Modificar o nome (máximo 10 caracteres)

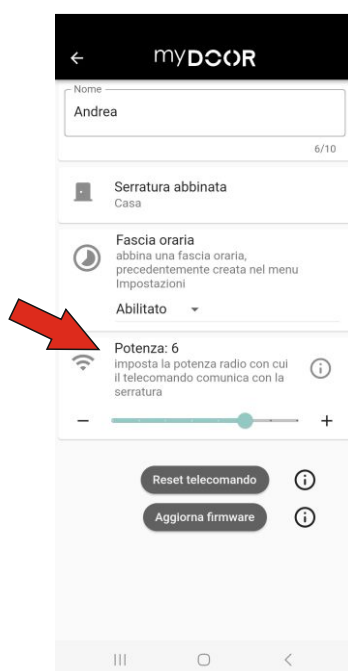


Gestão de controlos remotos 4/8

- Alterar a faixa horária associada ou desativar o Key-Fob

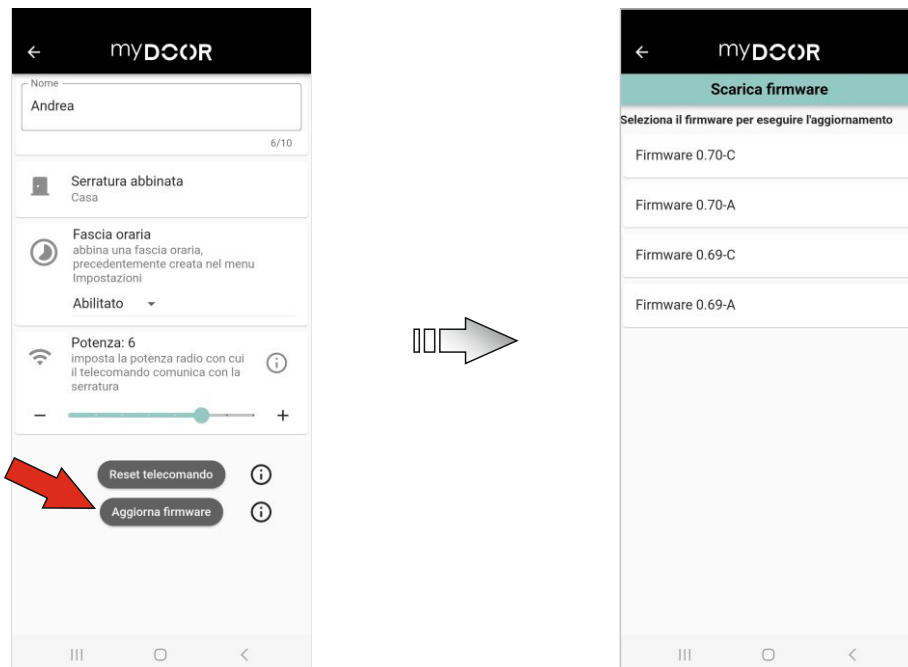


- Configurar a potência do Key-Fob

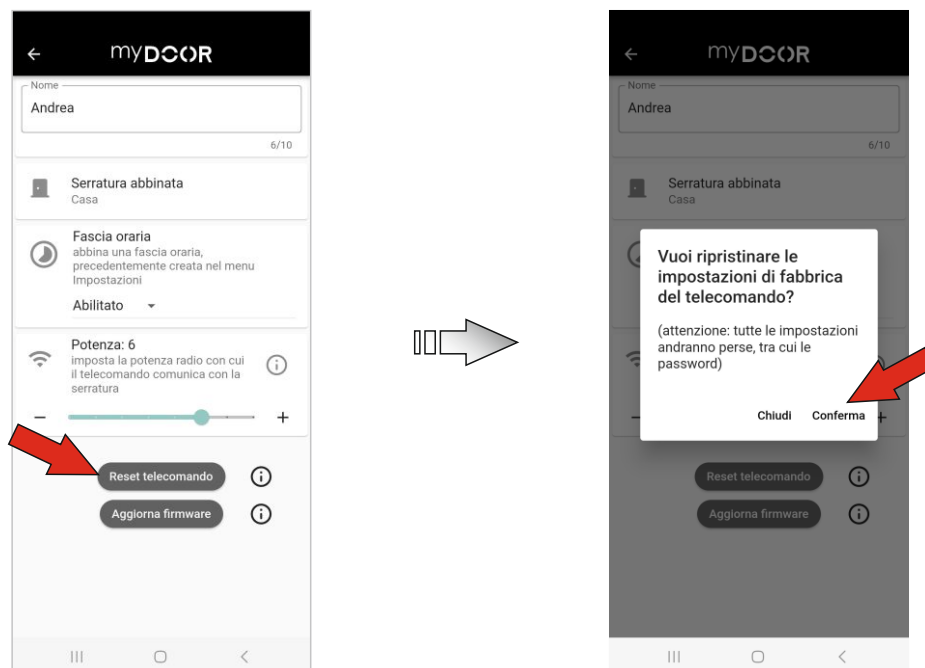


Gestão de controlos remotos 5/8

- Atualizar o firmware

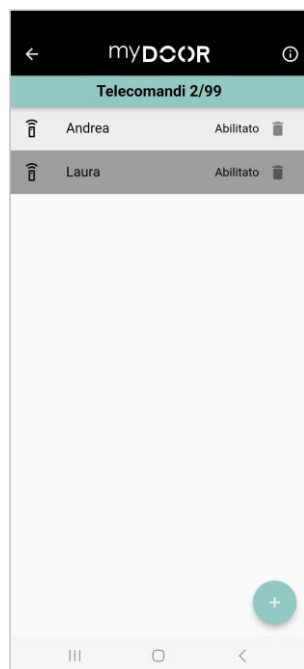


- Fazer o reset do Key-Fob para as configurações de fábrica (nome e palavra-chave de emparelhamento, no final do reset, o Key-Fob será também eliminado da lista)



Gestão de controlos remotos 6/8

- Lembre-se sempre de guardar as configurações para poder aplicá-las ao Key-Fob

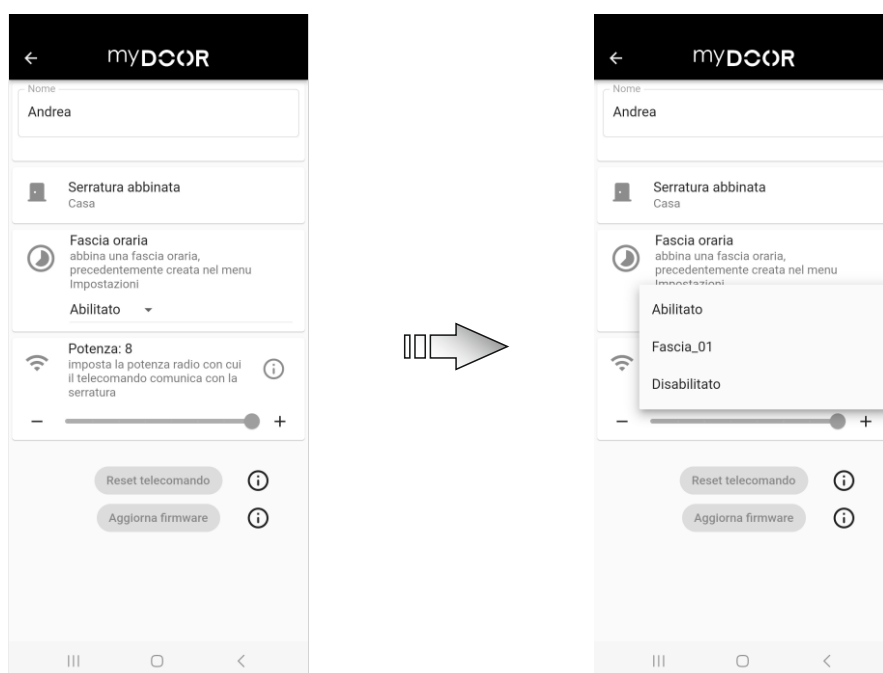


No final da inserção dos Key-Fob na lista, será apresentado o resumo, especificamente é indicado o número de Key-Fob presentes em relação ao número máximo possível, a lista nominativa dos Key-Fob com a indicação da faixa horária associada. Para poder identificar um Key-Fob na lista, basta pressionar pelo menos 5 segundos no botão do Key-Fob, ao libertá-lo, o led começará a piscar em verde, será então suficiente pressionar o botão “detetar dispositivos” e na lista o nome correspondente será identificado passando de semitransparente a negrito.

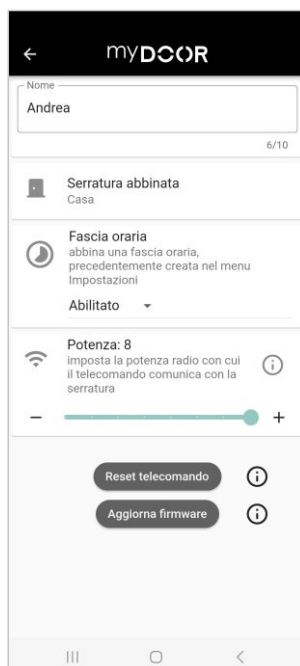
Gestão de controlos remotos 7/8

Para obter mais pormenores sobre um Key-Fob, basta pressionar o pretendido a partir da lista, esta operação pode ocorrer de 2 maneiras:

- ⇒ **Sem ligar o Key-Fob** (só é possível alterar a faixa horária associada ou desativar o Key-Fob)



- ⇒ **Ligando o Key-Fob** (podem ser realizadas todas as operações definidas no parágrafo anterior)



Gestão de controlos remotos 8/8

É possível eliminar um Key-Fob diretamente da lista (pressionando no ícone do caixote do lixo com Android ou arrastando-o para a esquerda no iOS). Quando é eliminado um Key-Fob, este deixa de ser autorizado para a abertura da fechadura não sendo perdida qualquer configuração (nome, palavra-chave de emparelhamento).



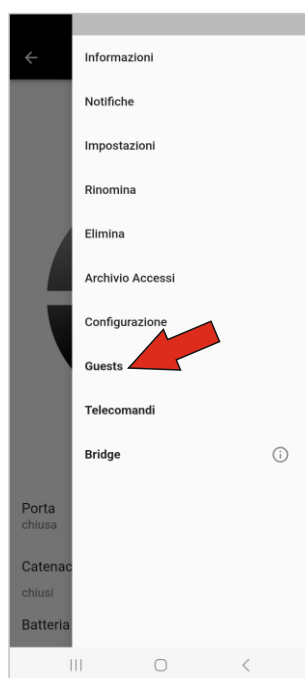
Gestão de Guest 1/7

Introdução de novos perfis Guest

O Guest é um tipo de perfil que só pode abrir e fechar a porta com as regras atribuídas pelo perfil Master.

É possível criar até 99 perfis Guest, cada perfil é identificado com um nome próprio de modo a poder ser reconhecido facilmente, também é possível associá-los a uma faixa horária específica.

Basta aceder ao menu pressionando o botão com 3 linhas, em cima à direita na Página Inicial da App e seleccionar o item “GUESTS”.



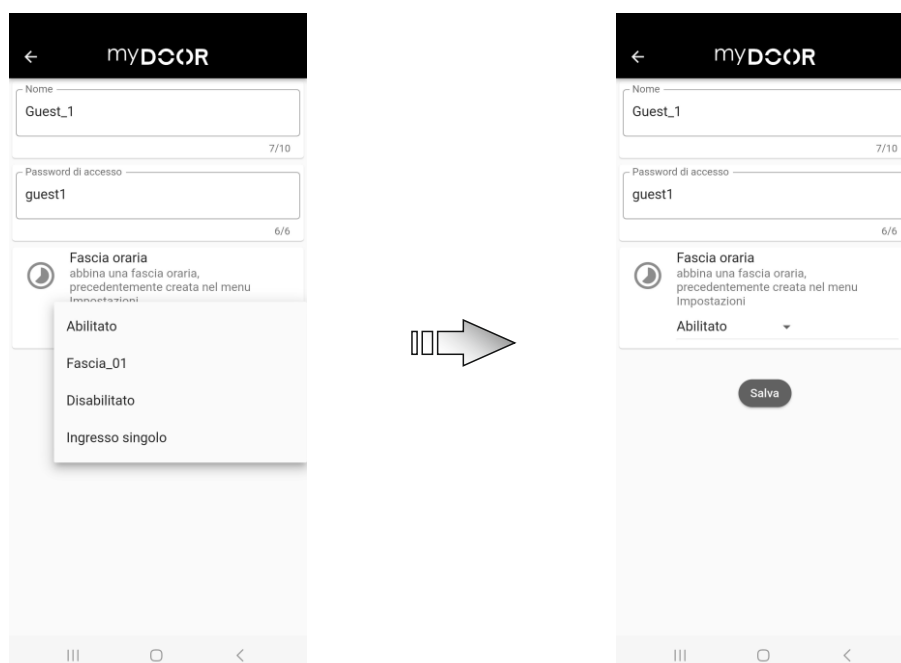
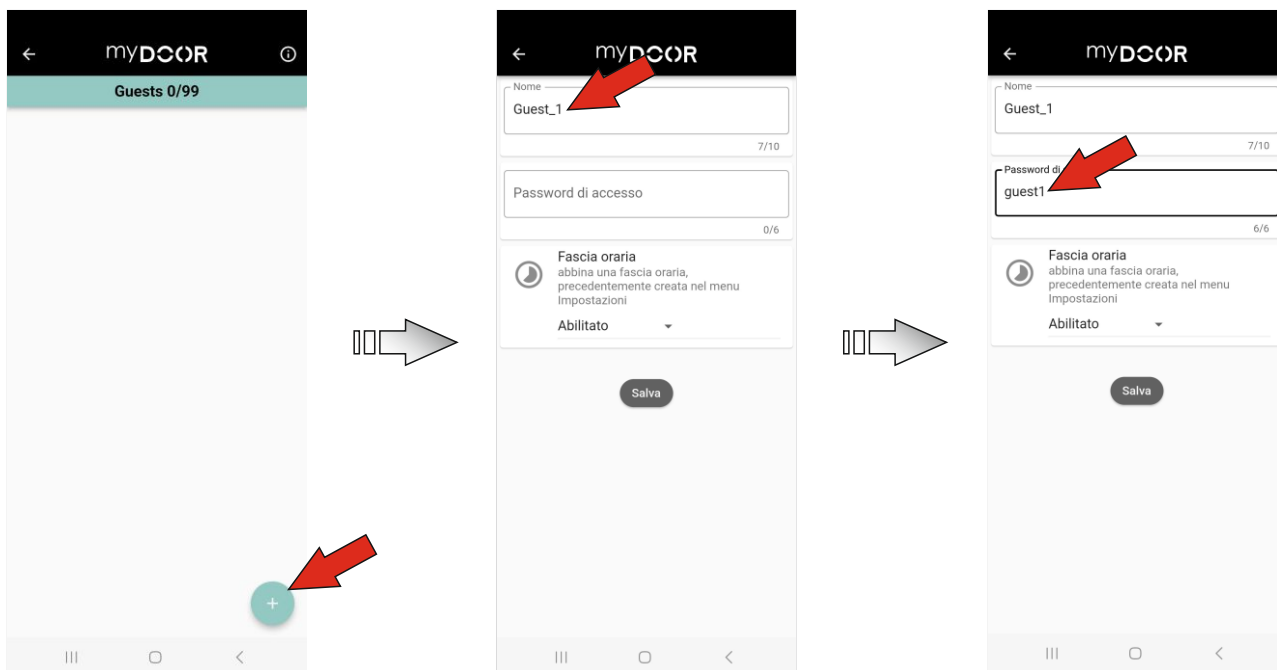
➤ Adicionar um Guest

Para adicionar um guest, pressionar o botão (+), alterar o nome do guest pressionando sobre o nome padrão, definir então a palavra-chave de acesso do guest em questão (6 caracteres alfanuméricos), definir a configuração do tipo de habilitações* e prosseguir com a gravação de definições.

* entre as configurações possíveis destaca-se a “Entrada única”, esta configuração permite associar ao perfil específico a possibilidade de abrir uma só vez a porta para ser depois automaticamente desativado. Independentemente de modo de abertura configurado, quando é realizada uma abertura com esse perfil, a fechadura comporta-se com a configuração “Automática” até novo fecho,

Gestão de Guest 2/7

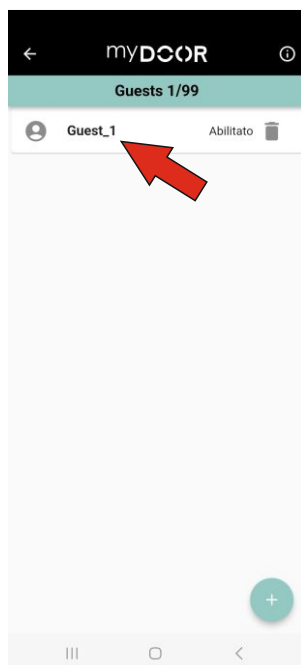
depois do qual volta ao modo em que estava configurada anteriormente.



No final da configuração na lista de guests será apresentado o resumo, especificamente é indicado o número de guests presentes em relação ao número máximo possível, o nome do guest e o tipo de habilitações, para obter pormenores sobre o guest é necessário pressionar

Gestão de Guest 3/7

sobre o mesmo para entrar nas configurações específicas.



É possível eliminar um guest diretamente da lista (pressionando no ícone do caixote do lixo com Android ou arrastando-o para a esquerda no iOS).



Gestão de Guest 4/7

Associação de novos dispositivos

Para poder ligar-se à fechadura, é necessário efetuar a associação por meio da palavra-chave de EMPARELHAMENTO.

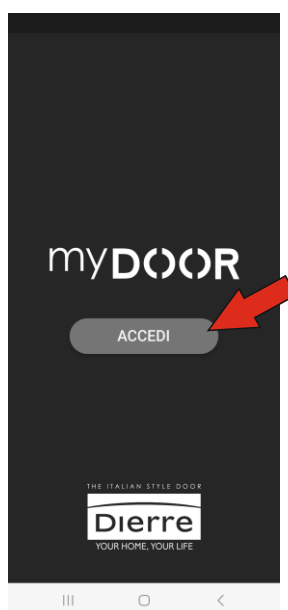
Descarregar a App myDOOR Dierre da Play Store o da Apple Store consoante o sistema utilizado.

Ver capítulo no início do manual “**Como descarregar a App myDOOR**”



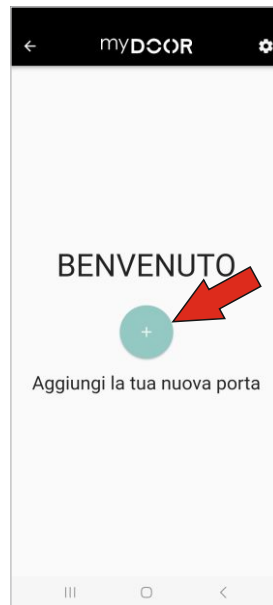
myDOOR Dierre

Abrir então a aplicação e pressionar em “ACEDER”.

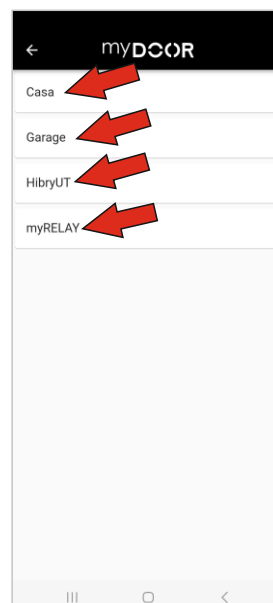


Gestão de Guest 5/7

Iniciar a pesquisa da porta a associar pressionando o botão (+) e aguardar o período de pesquisa.

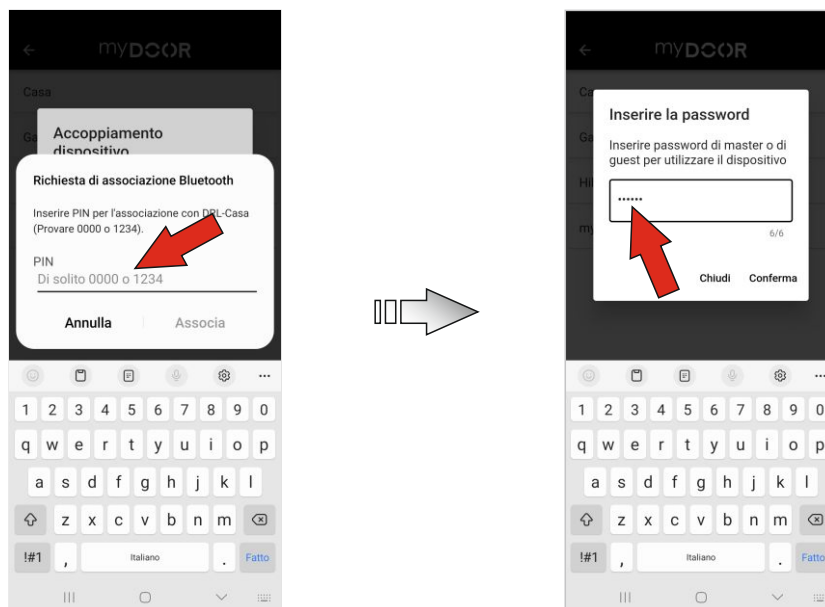


É então apresentado o resultado da pesquisa e basta selecionar a porta que se pretende associar para se ligar.



Gestão de Guest 6/7

É, portanto, necessário inserir a palavra-chave de emparelhamento para estabelecer uma ligação segura, inserindo a palavra-chave correta será solicitada uma outra para referenciar a porta, esta segunda palavra-chave serve para estabelecer se um dispositivo terá as credenciais de MASTER ou de GUEST.



Caso se autenticar como GUEST e, no momento da ligação, o perfil em questão está ativado, terá acesso a uma Página Inicial com as seguintes possibilidades:

⇒ **Informações de estado da porta:**

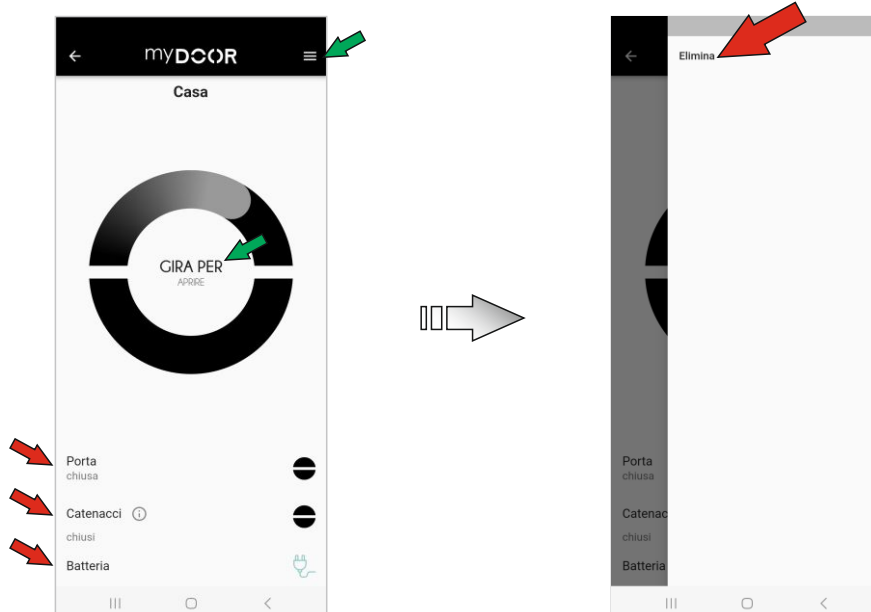
- Porta aberta/fechada
- Linguetas abertas/fechadas
- Situação da carga da bateria

⇒ **Botão dinâmico para gestão da abertura/fecho da porta**

Não se tem, portanto, acesso a qualquer gestão de configuração da porta.

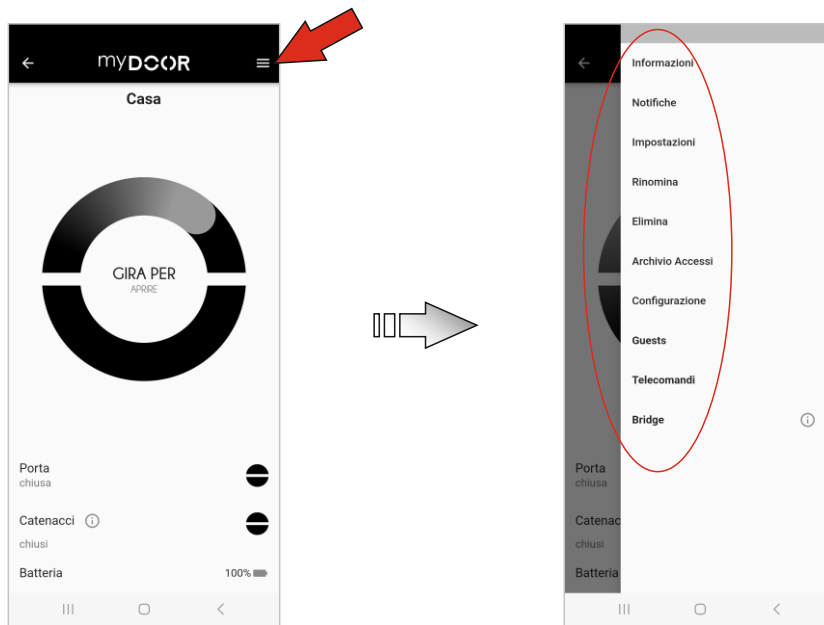
⇒ **Acesso ao menu com os 3 linhas:**

permite apenas eliminar a fechadura da lista.



Gestão de Guest 7/7

Caso se autenticar como MASTER não existem limitações de ligação e terá acesso a uma Página Inicial completa, de facto, para além do que já foi indicado para o GUEST, está presente um botão com 3 linhas, em cima à direita, e ao pressioná-lo, terá acesso a todos os menus de configuração da porta. Para mais informações, consulte os vários capítulos específicos:



N.B.: Para mais informações, consultar Configurações – Primeira Ligação –

Os dispositivos mantêm a associação com a fechadura ao longo do tempo, pelo que não é necessário inserir a palavra-chave de cada vez para aceder ao menu. **ATENÇÃO:** o limite máximo de dispositivos associados na memória da fechadura é de 3, isto significa que, no momento em que seja associado um quarto dispositivo com palavra-chave de EMPARELHAMENTO, é automaticamente eliminado da memória da fechadura o dispositivo associado com data mais antiga, conseqüentemente, no momento em que tal dispositivo tente novamente ligar-se à fechadura, será necessário efetuar novamente a associação. O que foi dito supra é válido apenas para a palavra-chave de EMPARELHAMENTO, já que as palavras-chave de acesso à fechadura ficam memorizadas no dispositivo, quer este seja GUEST ou MASTER.

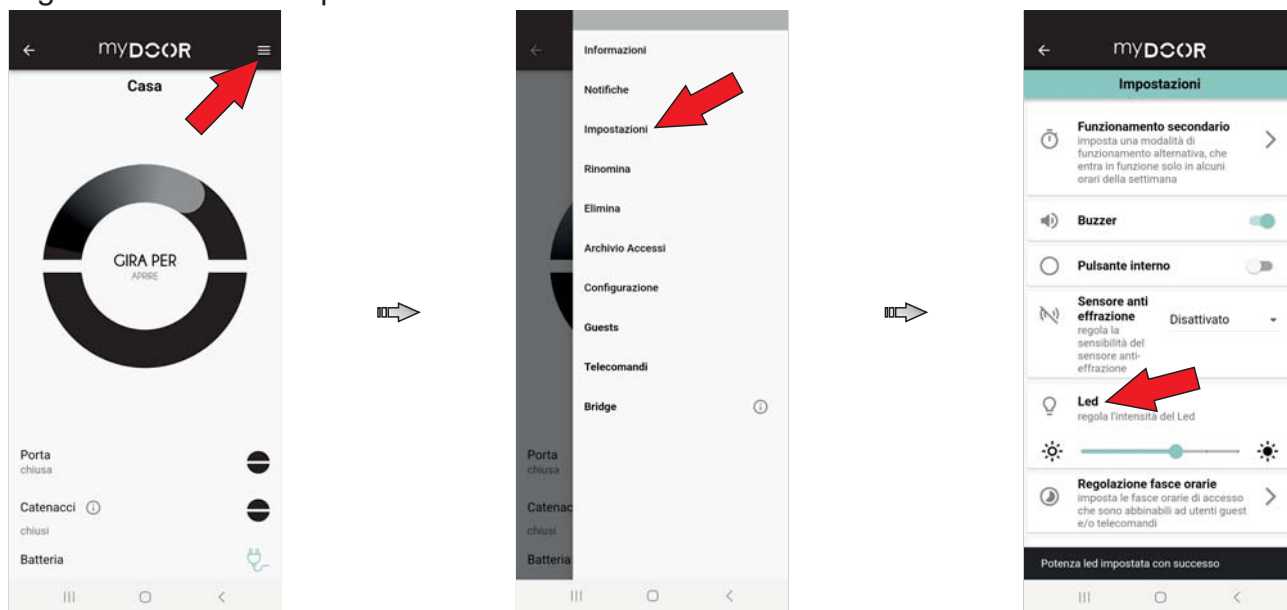
Funções secundárias 1/5

Gestão de LED

O sinalizador LED pode ser configurado para 5 níveis de intensidade diferentes e pode ser, também, desligado.

Basta aceder ao menu pressionando o botão com 3 linhas, em cima à direita na Página Inicial da App, seleccionar o item “Configurações” e, depois, pressionar no nível da linha “Led” para aceder ao menu pendente para seleccionar a intensidade.

NOTA: a linha “Led externo” não é utilizada para a gestão da fechadura Next Elettra, para regular o LED utilizar apenas o comando descrito acima.



De seguida, são elencados os vários significados das cores e impulsos do LED:

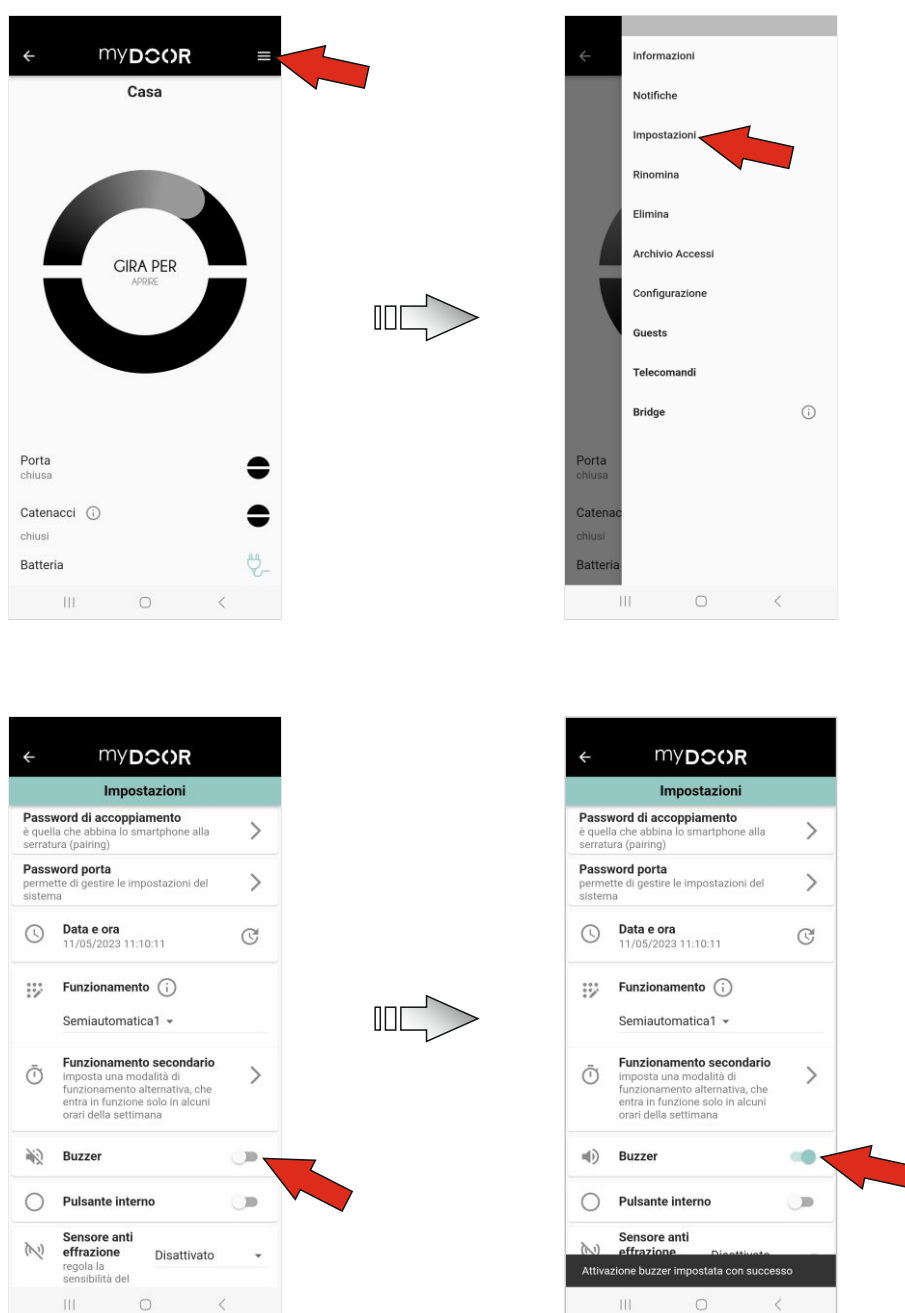
IMPULSO LED	PORTA ALIMENTADA PELA REDE	PORTA ALIMENTADA A BATERIA
COR AZUL IMPULSO FIXO	Porta em segurança, as linguetas estão completamente fechadas	Porta em segurança, as linguetas estão completamente fechadas, após 10 segundos desde a sinalização o LED desliga-se.
COR AZUL IMPULSO INTERMITENTE	Um dispositivo está ligado à porta	Um dispositivo está ligado à porta. O impulso não é fluido quando está ativada a economia de energia
COR ROXA IMPULSO FIXO	A porta não está em segurança, a porta está encostada, mas as linguetas não estão completamente fechadas	
COR VERDE IMPULSO INTERMITENTE	O motor da fechadura está em movimento	
COR VERDE IMPULSO ÚNICO ou DUPLO	A operação que foi executada foi concluída com sucesso (exemplo: fim de ciclo de abertura)	
COR VERMELHA IMPULSO ÚNICO ou TRIPLO	A operação que foi executada foi concluída sem sucesso (exemplo: o ciclo de abertura não foi concluído com sucesso)	
COR ROXA PULSO INTERMITENTE	A trava da fechadura não está completamente liberada.	
COR BRANCO FIXO	Foi configurado o modo de funcionamento MANUAL.	

Funções secundárias 2/5

Gestão de campanha

O sinalizador acústico pode ser ativado ou desativado, é útil para ter informações sobre a fechadura já que emite sons diferentes com base em situações específicas (ex. ciclo concluído com sucesso, impulso não reconhecido, etc.).

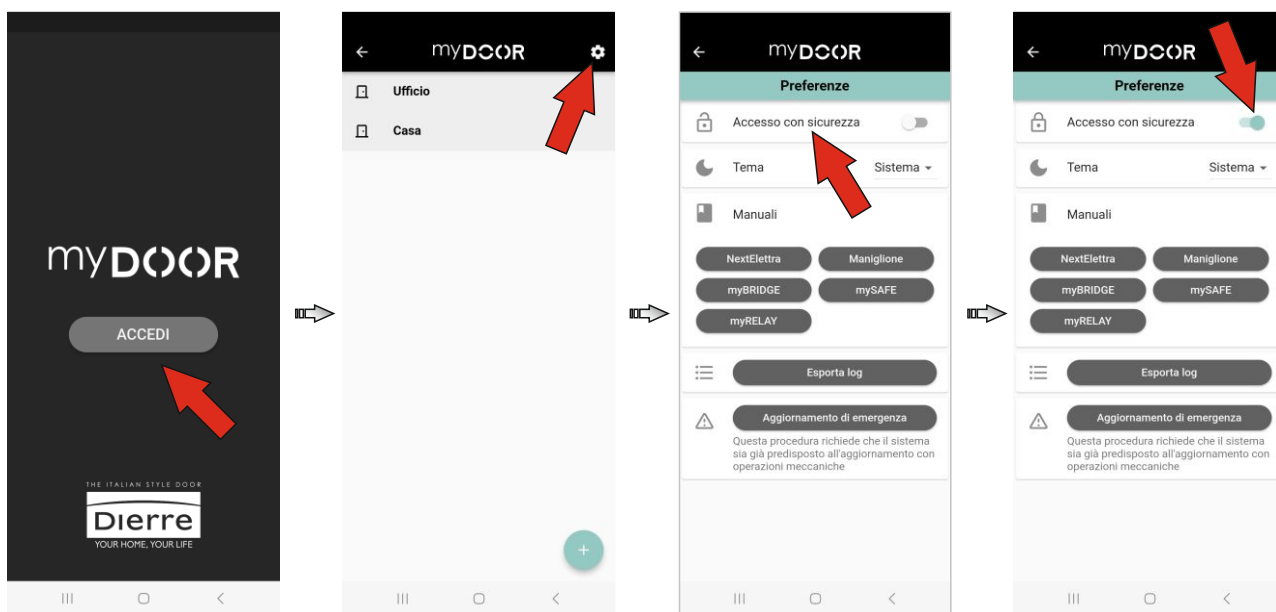
Basta aceder ao menu pressionando o botão com 3 linhas, em cima à direita na Página Inicial da App, selecionar o item “Configurações” e, depois, pressionar no seletor na linha “Campanha” para o ativar ou desativar (quando é ativado, emite um único beep, quando é desativado emite um beep triplo).



Funções secundárias 3/5

Acesso com segurança

Esta função permite proteger o acesso ao aplicativo myDOOR usando os mecanismos de desbloqueio definidos para o telefone (PIN, impressão digital, ID facial, ...) Na tela principal do App, onde está presente a lista de bloqueios, basta entrar no menu principal e acessar a opção “Acesso seguro”



Funções secundárias 4/5

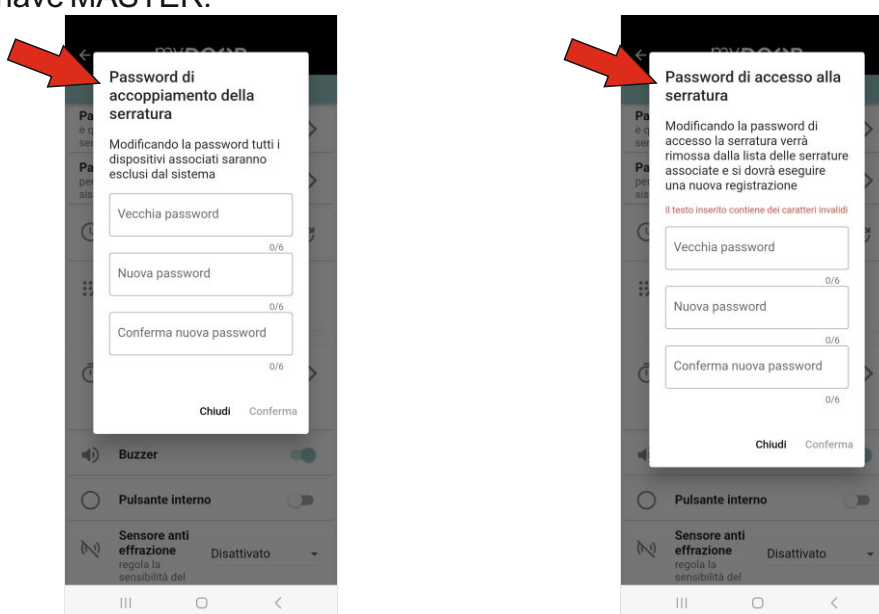
Modificar a palavra-chave

É possível modificar a palavra-chave de emparelhamento (PAIRING) à fechadura e a palavra-chave de acesso MASTER à fechadura. Basta aceder ao menu pressionando o botão com 3 linhas, em cima à direita na Página Inicial da App, seleccionar o item “Configurações” e, depois, pressionar o campo abaixo das linhas “Palavra-chave de emparelhamento” ou “Palavra-chave de porta”.



Em ambos os casos, será aberta uma janela que permitirá modificar a palavra-chave específica, é necessário inserir a palavra-chave antiga e depois repetir 2 vezes a nova palavra-chave.

Ao modificar o item “Palavra-chave de emparelhamento” intervém sobre a palavra-chave de EMPARELHAMENTO enquanto que se modificar a “Palavra-chave de porta” intervém sobre a palavra-chave MASTER.

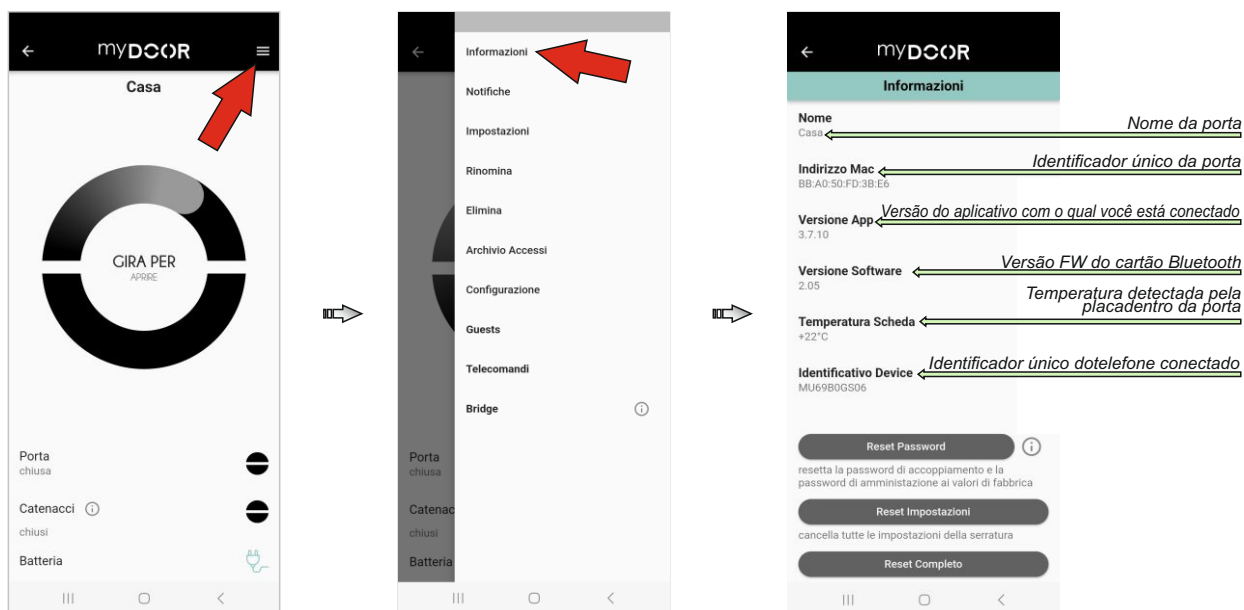


ATENÇÃO: ao modificar a “Palavra-chave de emparelhamento” todos os dispositivos devem ser atualizados com a nova palavra-chave para poderem funcionar (controlos remotos, GUEST, etc.). Esta operação é, portanto, recomendada apenas quando mesmo necessária.

Funções secundárias 5/5

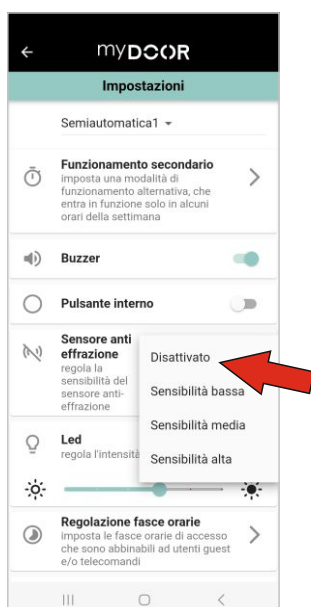
Informações

É possível aceder às informações de sistema, basta aceder ao menu pressionando o botão com 3 linhas no alto à direita na Página Inicial da App e seleccionar o item “Informações”.



Gestão de sensores

A função “Sensores” dentro do menu de configurações, ainda não pode ser gerida, serão emitidas atualizações de Firmware em breve.

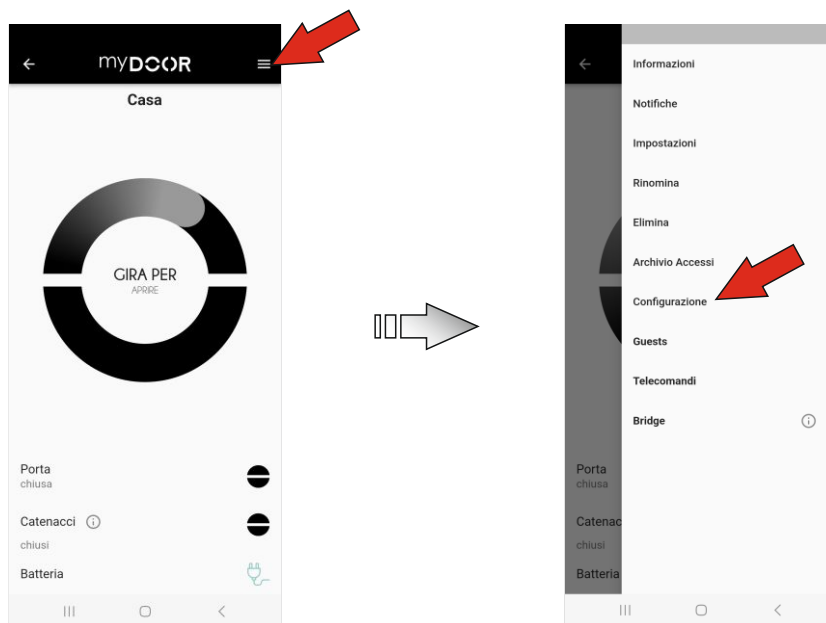


Gravação/Carregamento de configuração 1/4

Gravação de configuração

É possível descarregar a configuração completa de uma porta e carregá-la em outra porta, a configuração inclui todas as definições, as faixas horárias, os controlos remotos, os guest, as palavras-chave, etc., sendo excluídos da configuração os arquivos de acessos, os arquivos de notificações e o nome da porta.

Para guardar a configuração no seu telefone, basta aceder ao menu pressionando o botão com 3 linhas no alto à direita na Página Inicial da App e seleccionar o item “Configurações”.



Pressionar então o botão “SALVAR CONFIGURAÇÃO” e, de seguida, confirmar pressionando em “OK” na janela pop-up que será apresentada, aguardar alguns segundos e, quando o procedimento estiver concluído, é apresentada uma janela de pop-up de confirmação. A configuração foi gravada em arquivo e está pronta para ser carregada em outra fechadura.

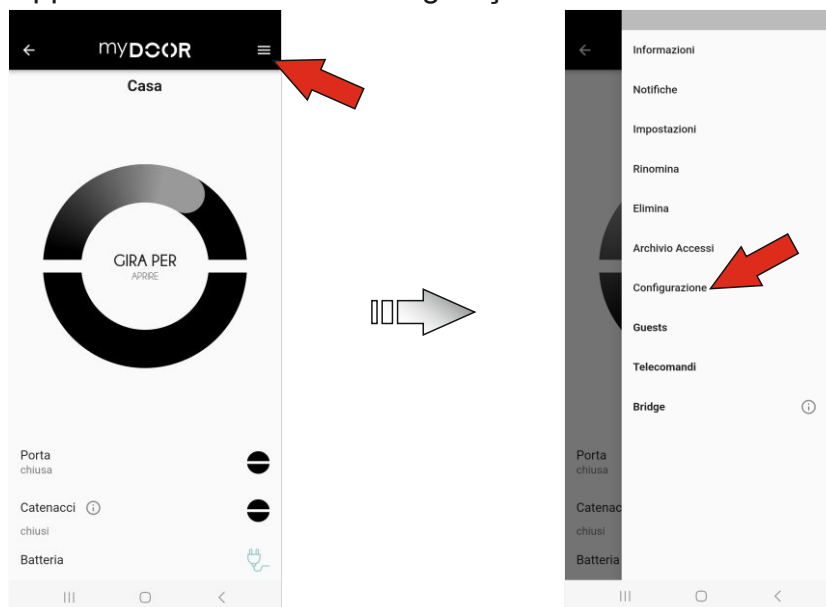


Gravação/Carregamento de configuração 2/4

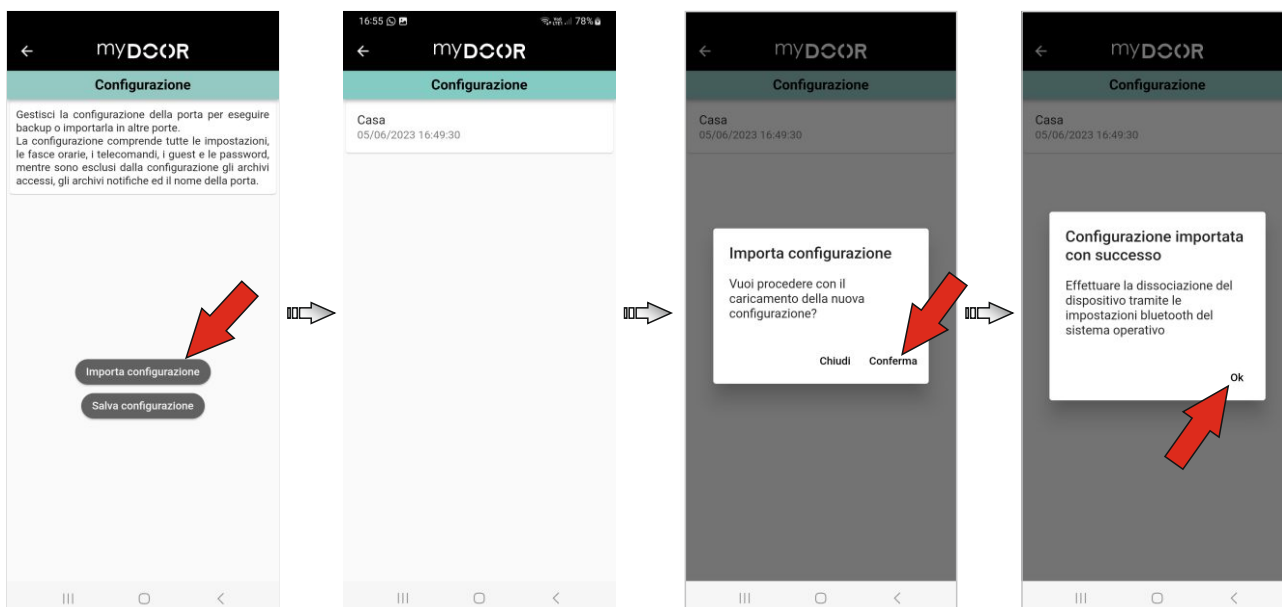
Carregamento de configuração

É possível importar a configuração completa de uma porta guardada anteriormente em outra porta, a configuração inclui todas as definições, as faixas horárias, os controles remotos, os guest, as palavras-chave, etc., sendo excluídos da configuração os arquivos de acessos, os arquivos de notificações e o nome da porta.

Para importar a configuração em outra porta, basta aceder ao menu da porta onde se pretende carregar a configuração pressionando o botão com 3 linhas no alto à direita na Página Inicial da App e selecionar o item “Configurações”.

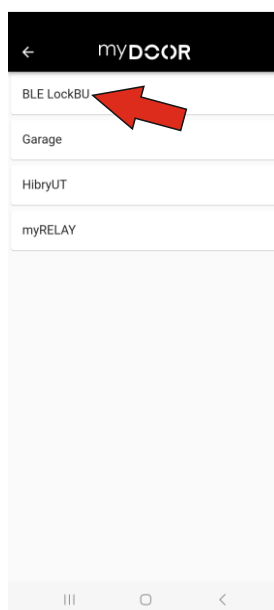


Pressionar então o botão “IMPORTAR CONFIGURAÇÕES”, será apresentada a lista das configurações gravadas, basta pressionar sobre a que se pretende carregar e, de seguida, pressionar em “OK” na janela pop-up que será apresentada, quando o procedimento estiver concluído será apresentada uma janela pop-up de confirmação e a configuração foi carregada corretamente. Ao pressionar em “OK” é remetido para a página de lista das portas. ATENÇÃO: depois de ter importado a configuração, é necessário dissociar a fechadura do menu Bluetooth nativo do dispositivo e, de seguida, efetuar a associação com a nova palavra-chave.



Gravação/Carregamento de configuração 3/4

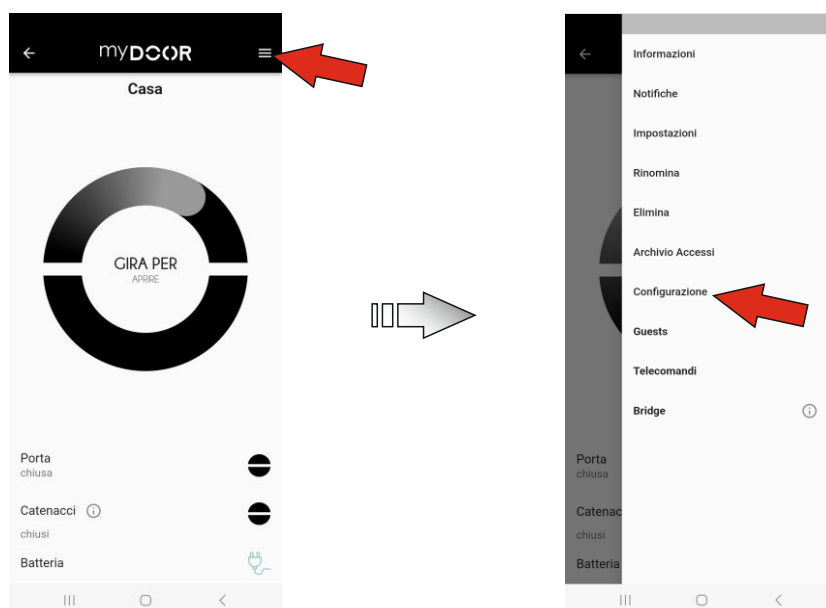
A porta foi eliminada da lista e é, portanto, necessário voltar a procurá-la para a adicionar novamente. Quando tenha sido importada uma configuração numa fechadura, por norma, esta é denominada BLE LockBU. É suficiente, portanto, adicioná-la novamente à lista inserindo a palavra-chave de EMPARELHAMENTO e de MASTER herdadas da configuração.



Eliminação de configurações arquivadas

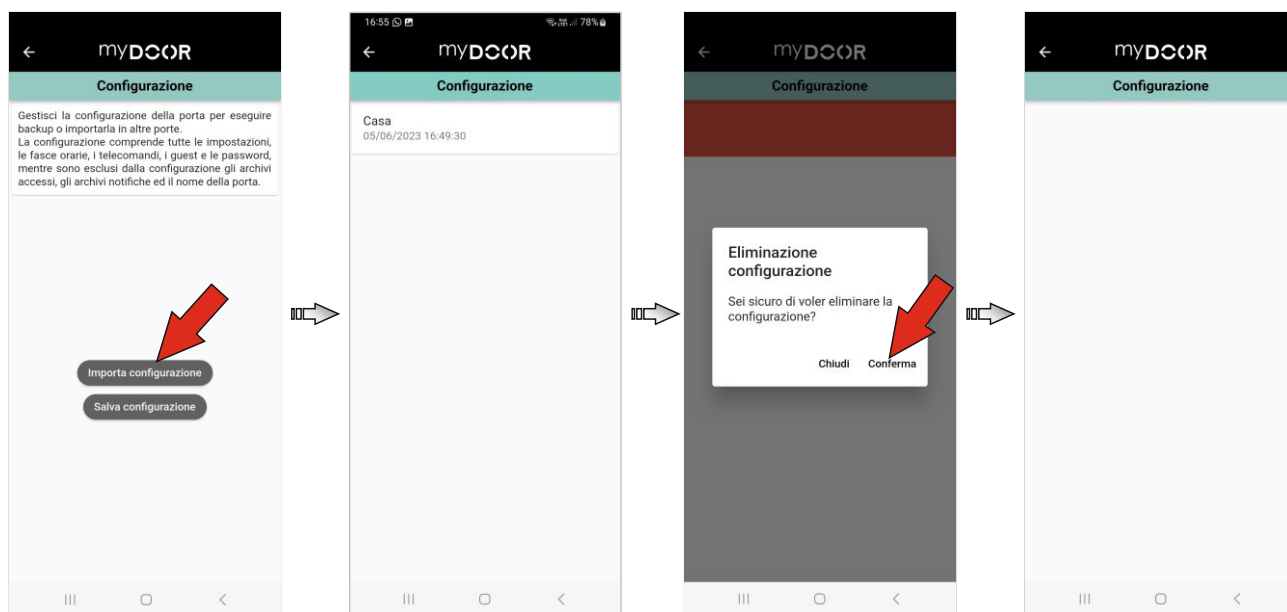
É possível eliminar as configurações gravadas no seu dispositivo.

Basta aceder ao menu da porta pressionando o botão com 3 linhas, em cima à direita na Página Inicial da App e seleccionar o item “Configurações”.



Gravação/Carregamento de configuração 4/4

Pressionar, então, no botão “IMPORTAR CONFIGURAÇÕES”, será apresentada a lista das configurações gravadas, basta manter pressionado sobre a configuração que se pretende eliminar com Android ou arrastá-la para a esquerda com iOS para executar a eliminação.



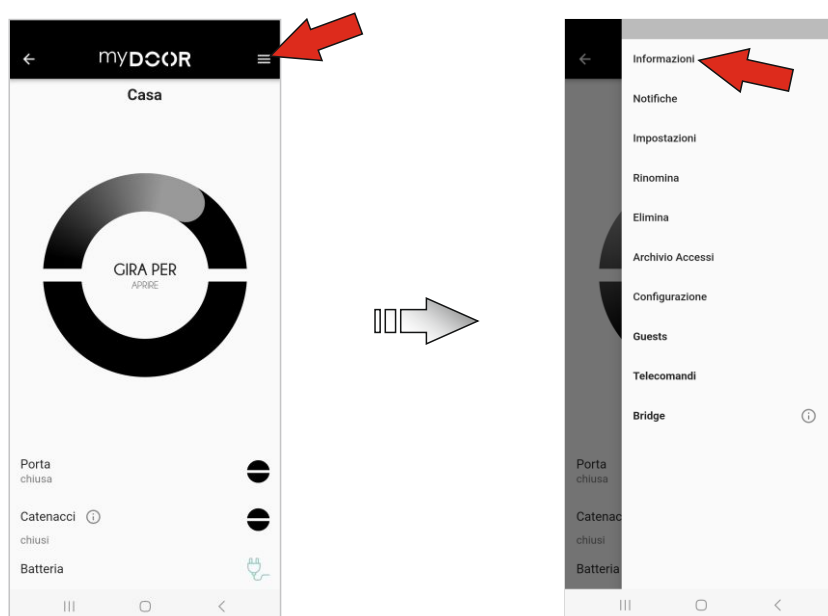


ATENÇÃO: recomendamos realizar as operações de atualização somente com o apoio de técnico especializado Dierre.

Procedimentos de atualização de Firmware 1/6

Atualização de FW da fechadura

É possível atualizar o FW do bloqueio, sem remover nenhum dado do sistema, conectando-se à fechadura com um perfil MASTER, basta acessar o menu pressionando o botão com 3 linhas no canto superior direito da página inicial do aplicativo e selecionar o item de "informação"



Na parte inferior do ecrã, pressionar em "ATUALIZAR FIRMWARE"; São, então, descarregados do servidor os vários FW (certifique-se que tem rede internet no dispositivo)



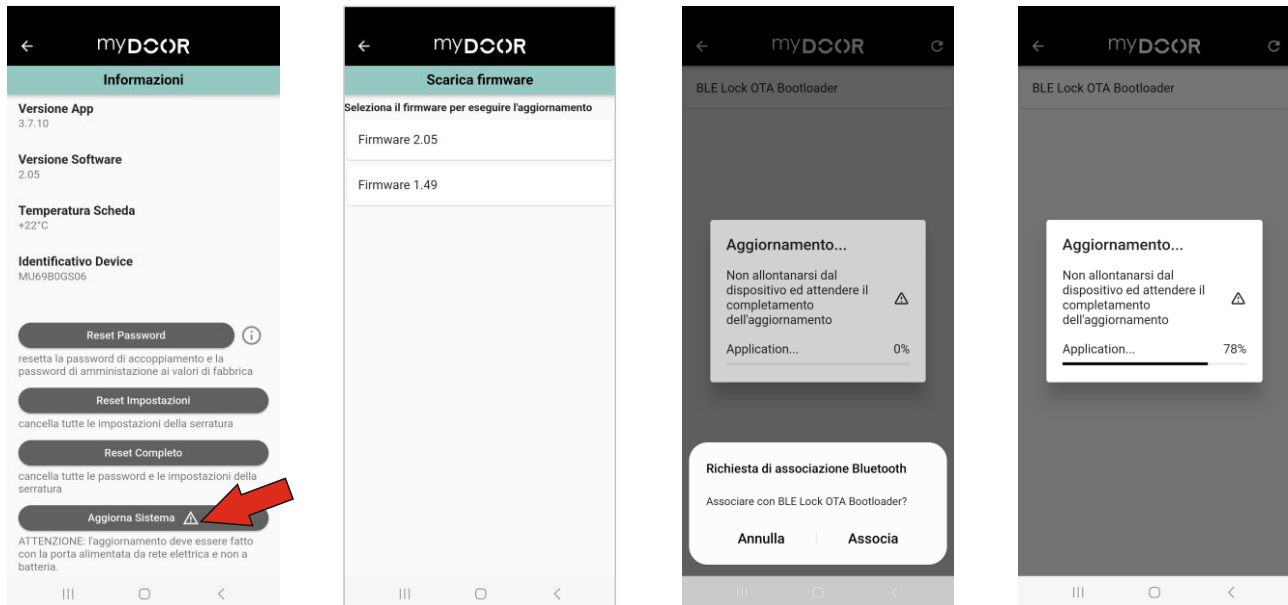
ATENÇÃO: recomendamos realizar as operações de atualização somente com o apoio de técnico especializado Dierre.



ATENÇÃO: raccomandamos realizar as operações de atualização somente com o apoio de técnico especializado Dierre.

Procedimentos de atualização de Firmware 2/6

e que seleciona o relevante (geralmente, o mais recente e, portanto, com a última versão)



Pressionar, então, no botão “ATUALIZAR” no fundo do ecrã. Caso os FW selecionados sejam anteriores ou iguais ou já presente na fechadura, é aberto um pop-up informativo.

Assim que seja selecionada a fechadura, é solicitada uma confirmação para o emparelhamento bluetooth e começa a atualização. ATENÇÃO: esta operação tem de executada 2 vezes, a primeira para carregar a APPLICATION e a segunda para carregar o STACK.

NOTA: a fechadura sai sozinha do modo BOOTLOADER e enquanto está neste modo não é possível interagir com a mesma senão para a atualizar.

Durante a atualização, o LED fica sempre desligado e no final da operação, a fechadura emite impulsos LED e acústicos para confirmar a atualização.



ATENÇÃO: raccomandamos realizar as operações de atualização somente com o apoio de técnico especializado Dierre.



ATENÇÃO: recomendamos realizar as operações de atualização somente com o apoio de técnico especializado Dierre.

Procedimentos de atualização de Firmware 3/6

De seguida, para se poder ligar à fechadura, é necessário efetuar novamente o emparelhamento PAIRING (consultar o capítulo respetivo “**Primeira ligação**”) utilizando a palavra-chave configurada pelo MASTER.

ATENÇÃO: é necessário dissociar a fechadura do menu Bluetooth nativo do dispositivo que se está a utilizar e só de seguida, efetuar a associação.



ATENÇÃO: recomendamos realizar as operações de atualização somente com o apoio de técnico especializado Dierre.

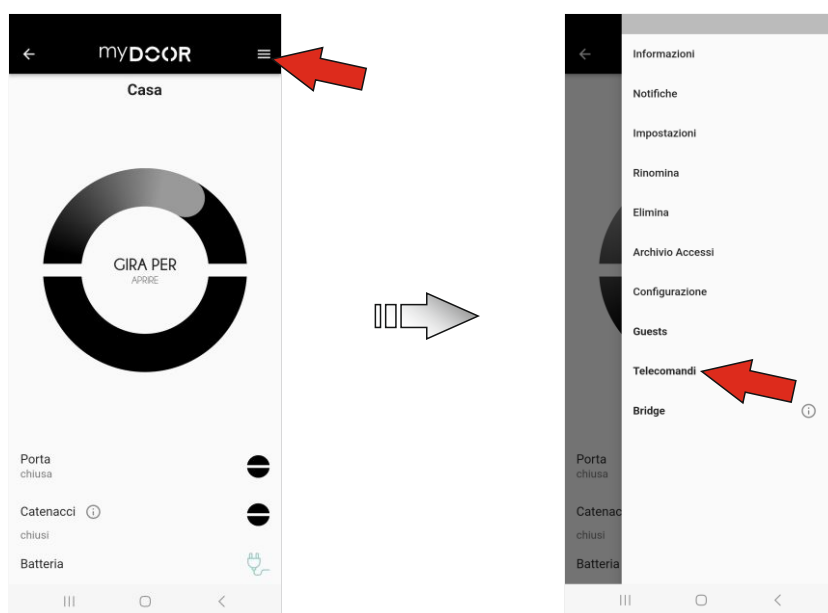


ATENÇÃO: recomendamos realizar as operações de atualização somente com o apoio de técnico especializado Dierre.

Procedimentos de atualização de Firmware 4/6

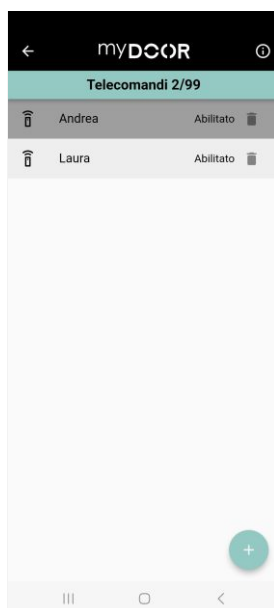
Atualização do FW dos controles remotos

È possível atualizar o FW dos controles remotos enquanto mantém a associação com a fechadura. A atualização só é permitida se o controle remoto estiver associado a uma fechadura. Ao conectar-se à fechadura com um perfil MASTER, basta acessar o menu pressionando o botão com 3 linhas no canto superior direito da página inicial do aplicativo e selecionar o item "CONTROLES REMOTOS"



Pegue no controle remoto que pretende atualizar e pressione durante, pelo menos, 5 segundos o botão, ao libertar o botão, o LED do controle remoto começa a piscar em cor verde.

O nome correspondente ao controle remoto em questão será identificado passando de semitransparente a negrito.



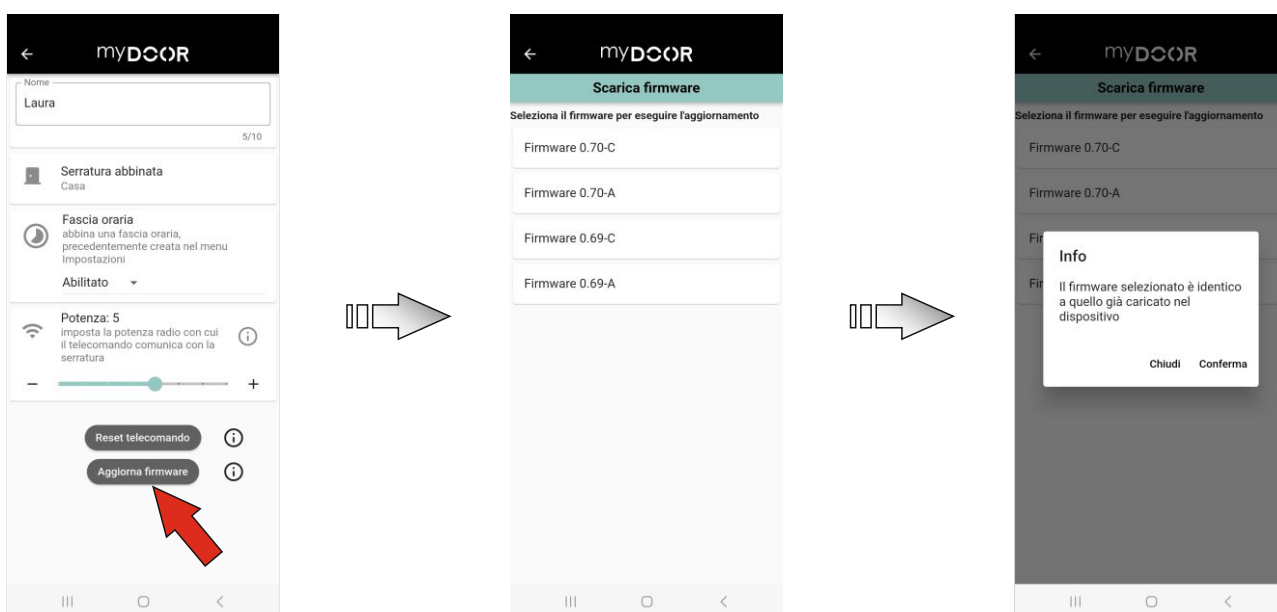
ATENÇÃO: recomendamos realizar as operações de atualização somente com o apoio de técnico especializado Dierre.



ATENÇÃO: raccomandamos realizar as operazioni de atualização somente com oapoio de técnico especializado Dierre.

Procedimentos de atualização de Firmware 5/6

É, então, necessário selecionar o controlo remoto em questão para se ligar ao mesmo e, neste ponto, basta pressionar o botão “ATUALIZAR FIRMWARE”. São então descarregados do servidor os vários FW (certifique-se que tem rede internet no dispositivo) e que seleciona o relevante (geralmente, o mais recente e, portanto, com a última versão) clicando simplesmente na célula vazia.



Caso os FW selezionados sejam anteriores ou iguais ou já presente na fechadura, é aberto um pop-up informativo.

Neste ponto, o dispositivo inicia a pesquisa pelo controlo remoto que entra em modo BOOTLOADER durante alguns minutos, neste espaço de tempo será possível efetuar a atualização selecionando a o controlo remoto da lista que é apresentada, neste modo, todos os controlos remotos denominam-se “Keyfob OTA Bootloader”. Assim que seja selecionado o controlo remoto, é solicitada uma confirmação para o emparelhamento bluetooth e começa a atualização.

ATENÇÃO: esta operação tem de executada 2 vezes, a primeira para carregar a APPLICATION e a segunda para carregar o STACK

NOTA: o controlo remoto sai sozinho do modo BOOTLOADER e enquanto está neste modo não é possível interagir com o mesmo senão para o atualizar.

Durante a atualização, o LED fica fixo em cor VERMELHA e no final da operação, para se poder ligar novamente ao controlo remoto, é necessário efetuar novamente a associação utilizando a mesma palavra-chave de emparelhamento da fechadura.



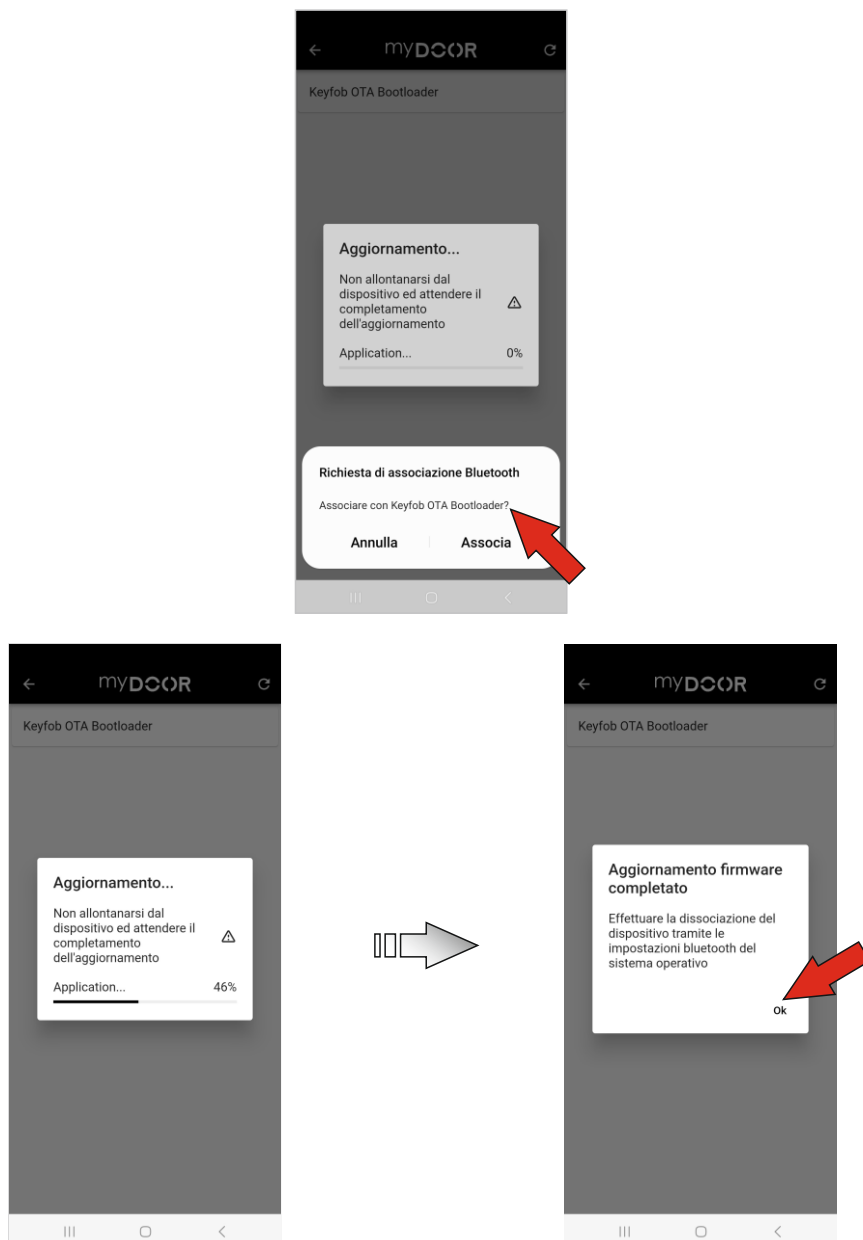
ATENÇÃO: raccomandamos realizar as operazioni de atualização somente com oapoio de técnico especializado Dierre.



ATENÇÃO: raccomandamos realizar as operações de atualização somente com o apoio de técnico especializado Dierre.

Procedimentos de atualização de Firmware 6/6

ATENÇÃO: é necessário dissociar o controlo remoto do menu Bluetooth nativo do dispositivo que se está a utilizar e só de seguida, efetuar a associação.



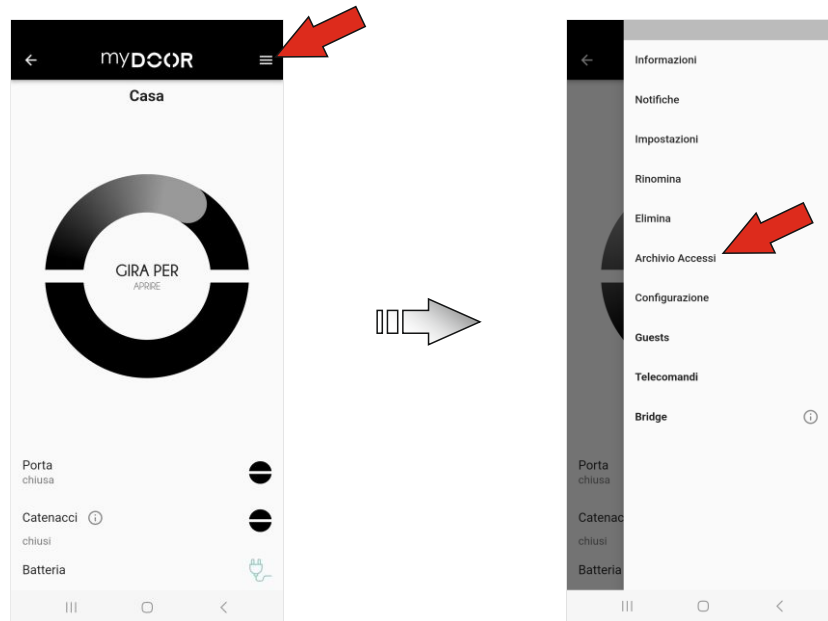
ATENÇÃO: raccomandamos realizar as operações de atualização somente com o apoio de técnico especializado Dierre.

Controlo de Acessos e Notificações 1/5

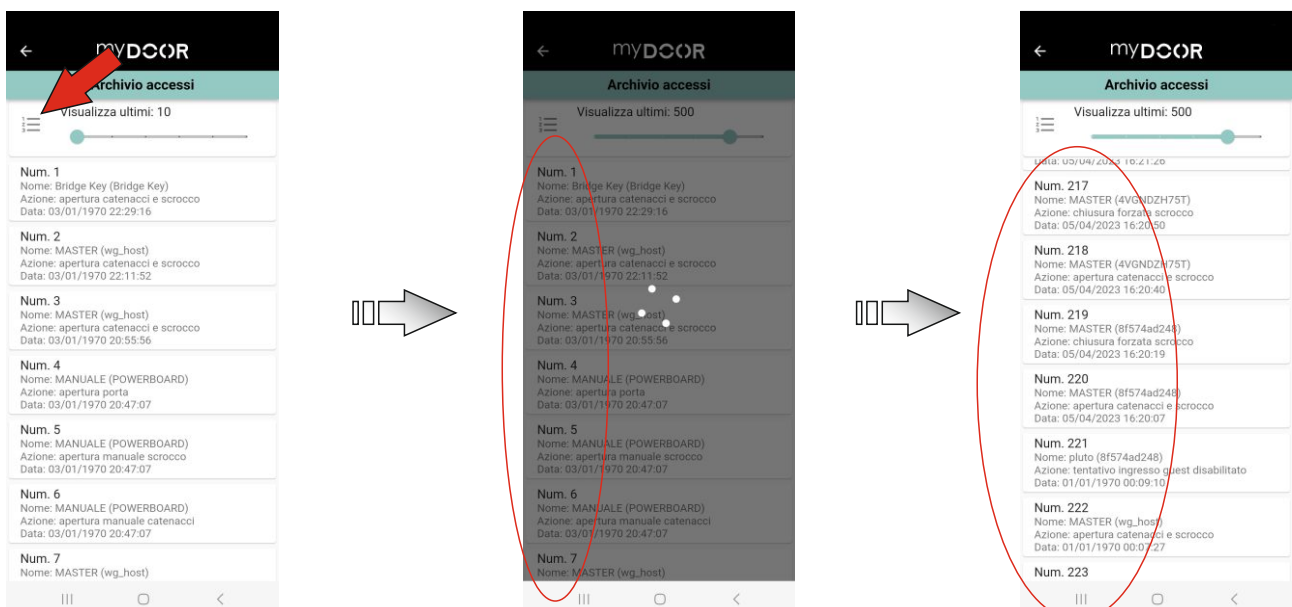
Arquivo de Acessos

Através deste menu é possível verificar de forma precisa e pontual quando foram realizadas aberturas/fechos da porta, como foram executados e quem os executou.

Basta aceder ao menu pressionando o botão com 3 linhas, em cima à direita na Página Inicial da App e seleccionar o item “Arquivo de Acessos”



Para poder visualizar o histórico dos acessos é necessário descarregá-los da fechadura, seleccionar o menu pendente e seleccionar a quantidade de registos dos quais se pretende obter o histórico, até um máximo de 999. Serão então descarregados e apresentados os dados.



Controlo de Acessos e Notificações 2/5

Notificações e alarmes

Através deste menu é possível obter uma lista completa das notificações assinaladas pela fechadura (até um máximo de 100 eventos). As notificações possíveis são as seguintes:

⇒ Alimentação de rede KO

Identifica que a tensão presente na placa da moldura não é suficiente para garantir o correto funcionamento da fechadura, está abaixo dos 10V.

⇒ Bateria descarregada

Identifica que a bateria está descarregada ou gasta, nessa situação a fechadura não pode ser acionada por meio do motor, deixe-a pelo menos 24h sob carga para avaliar a situação.

⇒ Anomalia de leitura de sensores do trinco

Identifica que ocorreu um problema na verificação do estado da posição do trinco. As causas podem ser variadas, é necessário realizar testes para avaliar qual poderá ser o problema de tal notificação.

⇒ Bloqueio mecânico das linguetas em abertura

Identifica que durante o ciclo de abertura, a fechadura detetou um obstáculo que não permitiu terminar o ciclo. Caso o problema persistir, é necessário contactar um técnico para a verificação do produto.

⇒ Bloqueio mecânico das linguetas em fecho

Identifica que durante o ciclo de fecho, a fechadura detetou um obstáculo que não permitiu terminar o ciclo. Caso o problema persistir, é necessário contactar um técnico para a verificação do produto.

⇒ Tentativa de inserção das engrenagens

Identifica que ocorreram movimentos em vazio do motor que levaram à execução de tentativas automáticas de reposição. Caso o problema persistir, é necessário contactar um técnico para a verificação do produto.

Controlo de Acessos e Notificações 3/5

⇒ Motor em vazio fora do tempo limite

Identifica que após 3 tentativas de inserção das engrenagens não foi possível engrenar o motor na mecânica da fechadura e isto implica um mau funcionamento do conjunto. O problema pode ser causado por um posicionamento errado da maçaneta do cilindro, experimentar então rodá-la alguns graus para o lado da fechadura até que a sinta livre. Caso o problema persistir, é necessário contactar um técnico para a verificação do produto.

⇒ Impossível executar o teste

Identifica que ocorreram problemas durante o último teste que foi iniciado. Caso o problema persistir, é necessário contactar um técnico para a verificação do produto.

⇒ Motor avariado

Identifica que o motor tem problemas, de forma casual poderá funcionar durante alguns ciclos e, depois, parar novamente. É necessário contactar um técnico para a substituição da fechadura.

⇒ Anomalia de leitura dos sensores das linguetas

Identifica que ocorreu um problema na verificação do estado da posição das linguetas. As causas podem ser variadas, é necessário realizar testes para avaliar qual poderá ser o problema de tal notificação.

⇒ Anomalia de leitura de sensores borboleta

Identifica que ocorreu um problema na verificação do estado da posição do sistema de rotação da parte mecânica da fechadura. As causas podem ser variadas, é necessário realizar testes para avaliar qual poderá ser o problema de tal notificação.

⇒ Tentativa de arrombamento

Identifica que foi detetada uma tentativa de arrombamento.

⇒ Início do teste de controlo

Identifica que foi iniciado um teste de controlo

Controlo de Acessos e Notificações 4/5

⇒ Início do teste de diagnóstico

Identifica que foi iniciado um teste de diagnóstico

⇒ Início do teste de controlo dos sensores

Identifica que foi iniciado um teste de controlo de sensores

⇒ Tentativa de entrada Key-Fob

Identifica que um Key-Fob desativado ou fora da sua faixa horária tentou ligar-se à porta para a abrir

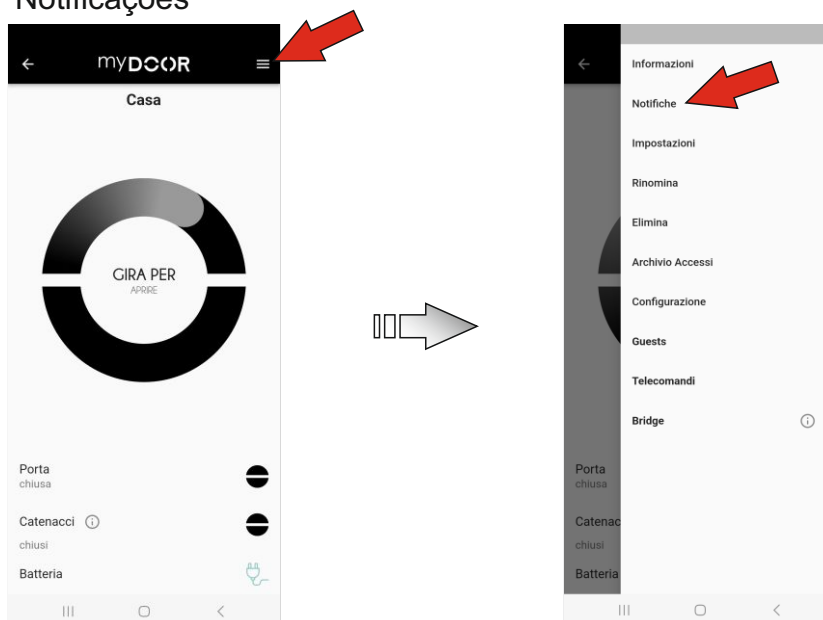
⇒ Tentativa de entrada Guest

Identifica que um Guest desativado ou fora da sua faixa horária tentou ligar-se à porta para a abrir

Caso estejam presentes novas notificações ainda não visualizadas, será apresentado um alerta vermelho no cimo à direita e bastará pressionar nesse símbolo para aceder à lista de notificações.

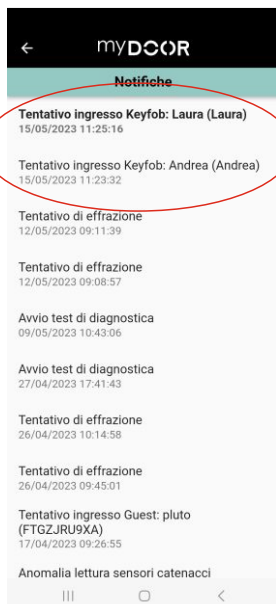


Se, por outro lado, não estão presentes novas notificações, para aceder à lista basta aceder ao menu pressionando o botão com 3 linhas no cimo à direita na Página Inicial da App e seleccionar o item "Notifiche"



Controlo de Acessos e Notificações 5/5

Serão, então, descarregados e apresentados todos os eventos que tenham ocorrido na fechadura e os respetivos pormenores temporais



Várias 1/4

Substituição da bateria e redefinição dos controles remotos

Para substituir a bateria ou reiniciar os controles remotos, a tampa deve ser removida para ter acesso ao verso do cartão.

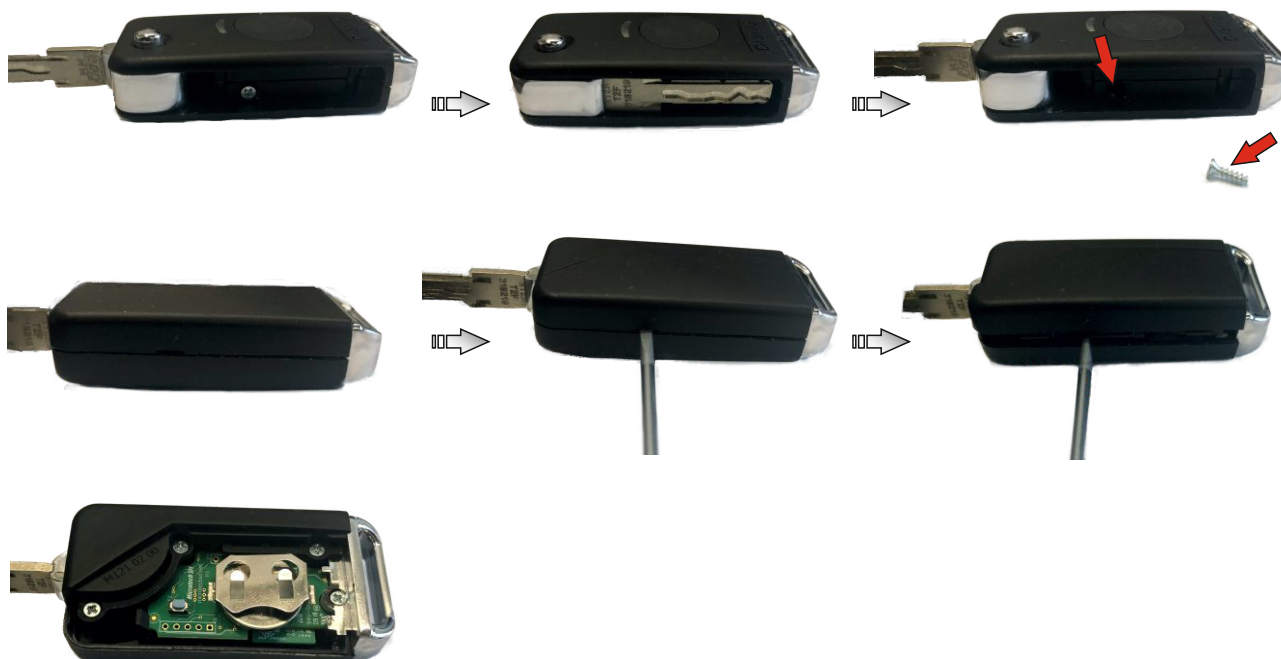
- Para **Key-Fob**

Identificar o entalhe no perímetro do controlo remoto, inserir uma chave de fendas no entalhe e, depois de a ter rodado 90°, proceder a separar manualmente as 2 coberturas para aceder à traseira da placa.



- Para **Easy Key-Fob**

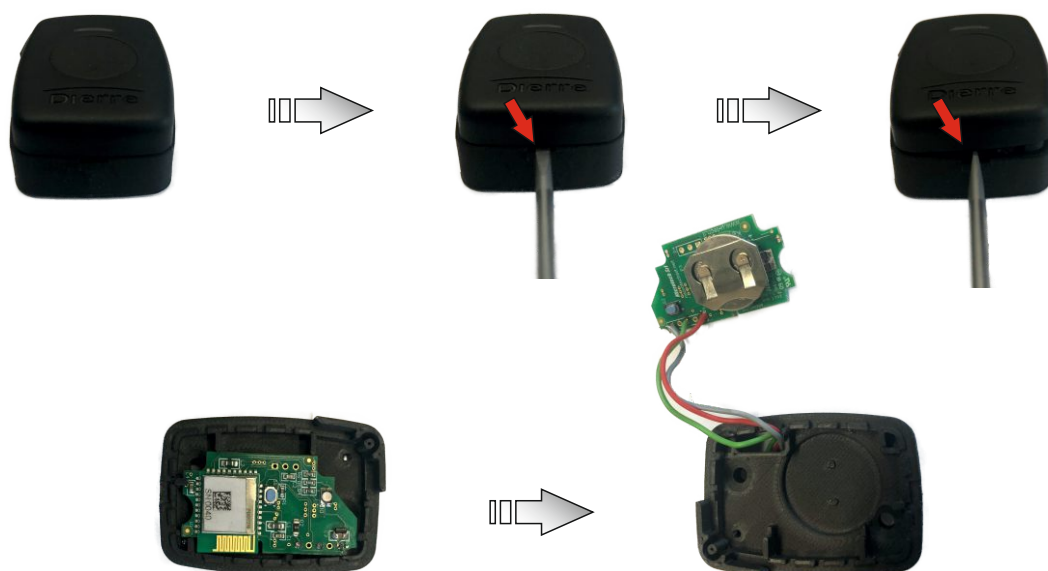
Abrir a chave articulada e, por meio de uma chave de estrela, remover o parafuso de retenção da cobertura. Identificar o entalhe no perímetro do controlo remoto, inserir uma chave de fendas no entalhe e, depois de a ter rodado 90°, proceder a separar manualmente a cobertura para aceder à traseira da placa.



Várias 2/4

- Para **Remote Key-Fob**

Identificar o entalhe no perímetro do controlo remoto, inserir uma chave de fendas no entalhe e, depois de a ter rodado 90°, proceder a separar manualmente as 2 coberturas para aceder à placa. Eleve-a, então, da base do controlo remoto, tendo atenção para não danificar os cabos, neste ponto obtém-se acesso à traseira da placa.



Assim que tenha acesso à traseira da placa, é possível proceder à substituição da bateria tipo CR2032 ou à reposição do controlo remoto.

Esta última operação coloca a placa no estado de fábrica, é então configurado o nome padrão DRK-Keyfob e a palavra-chave de emparelhamento volta a ser 987654. Para poder fazer isto, é necessário manter pressionados durante 10 segundos ambos os botões presentes na placa, quando os libertar o LED piscará 3 vezes em azul para confirmar a reposição.

Eliminação de porta

Você pode excluir a porta da lista de 2 métodos diferentes:

- **Método 1:** a partir da lista de portas para iOS, arrastar para a esquerda o nome pretendido enquanto que em Android mantenha pressionado o nome que se pretende eliminar
- **Método 2:** a partir do menu, seleccionar o item “Eliminar” e continuar

Em ambos os casos, a porta não perde qualquer informação e o emparelhamento entre o smartphone e a porta continua ativo, caso se pretenda ligar novamente, é necessário introduzir novamente a palavra-chave de emparelhamento (Master ou Guest).

Várias 3/4

Reinício da eletrônica da fechadura

Essa função está disponível em fechaduras com placas de potência a partir da versão 2.1.0. A versão da placa de potência pode ser encontrada no arquivo 'Info and settings.csv', que pode ser baixado através do Aplicativo na seção de informações, em "placa de potência FW". (Ver capítulo Funções avançadas).

O seguinte procedimento torna possível reiniciar a placa eletrônica Bluetooth sem acesso aos interruptores DIP:

1. Abrir a porta (folha da porta fora)
2. Puxar as travas mecanicamente, usando a chave ou o botão
3. Retrair totalmente o trinco da fechadura por pelo menos 5 segundos
4. Soltar o trinco
5. O reinício da placa BLE foi efetuado.
6. O reinício do sistema também pode ser realizado através do botão apropriado no menu "Informações" do aplicativo myDOOR.

Reposição total da porta

Você pode redefinir a porta retornando-a às configurações de fábrica tanto como dados quantosenha, o procedimento é o seguinte: no menu, escolha "Informação" e depois prossiga com o botão "REINICIALIZAÇÃO COMPLETA"

A porta perde todos os dados e senhas voltando às configurações de fábrica. Deve-se enfatizar que após uma reinicialização também é necessário reassociar todos os vários controles remotos redefinindo-os também, caso não se lembre da senha de emparelhamento

Reset específico da porta

È possibile riportare alle impostazioni di fabbrica la porta escludendo la cancellazione delle password, la procedura è la seguente:

dall'interno del menù scegliere la voce "Informazioni" e quindi procedere con il pulsante "RESET IMPOSTAZIONI"

È possibile resettare le sole password di MASTER e di PAIRING, la procedura è la seguente: dall'interno del menù scegliere la voce "Informazioni" e quindi procedere con il pulsante "RESET PASSWORD"






Va sottolineato che dopo un reset di questo tipo è necessario associare nuovamente anche tutti i vari telecomandi resettando anch'essi nel caso in cui non si ricordi la password di pairing

Várias 4/4

Investigação de problemas com controlos remotos na família Key-Fob

A tabela abaixo mostra a sequência de cores do LED do controlo remoto quando pressionado para abrir a porta.

N.B.: Se a luz se apagar, significa que a bateria está perto da exaustão.

SEQUÊNCIA DE CORES DE LED	DESCRIÇÃO	SIGNIFICADO E AÇÃO NECESSÁRIA
	Alguns flashes azuis e depois o verde final	O controlo remoto está a comunicar corretamente com a fechadura, o possível problema reside noutra parte.
	Alguns flashes azuis e depois o vermelho final	O controlo remoto não está associado à fechadura, ou há uma senha de emparelhamento diferente da fechadura, ou está desativada. Verifique as definições na fechadura com a aplicação myDOOR.
	LED vermelho constante	O controlo remoto foi colocado em atualização. Para reiniciar o controlo remoto precisa ir para a tela principal "As Minhas Portas" na aplicação myDOOR, e pressionar o botão no menu inferior esquerdo ATUALIZAR FIRMWARE (ou ATUALIZAR SISTEMA). Depois selecione o "Controlo remoto" e proceda completando a atualização.
	O LED não se acende	Substitua a bateria. Se o problema persistir, contate a assistência técnica.
	O LED vermelho intermitente	Possível anomalia, contate a assistência técnica.

PERGUNTAS FREQUENTES

Porque é que a bateria, mesmo sob carga, não chega a 100%?

Para preservar a duração da bateria, foi desenvolvido um algoritmo que tem em conta o estado de carga da bateria para decidir se inicia o ciclo de recarregamento, se quando a porta for encostada a bateria estiver carregada a mais de 90% o procedimento de recarregamento não é iniciado, desde modo prolonga-se o ciclo de vida da bateria sem a sujeitar a tensões contínuas e ciclos de recarregamento supérfluos.

Após a abertura do trinco com o motor, caso se mantenha manualmente o trinco recolhido para além do tempo de libertação do mesmo, é produzido um alarme de anomalia nos sensores do trinco, isso é normal?

Sim, de facto, manter manualmente o trinco recolhido impede-se a fechadura de executar o ciclo de libertação do trinco, ao detetar que o ciclo não foi concluído com sucesso, a interpretação da fechadura, não sabendo que ocorreu uma intervenção manual, é que ocorreu uma anomalia nos sensores de deteção da posição do trinco. Evite, portanto, manter manualmente o trinco recolhido depois de um acionamento por meio do motor.

Quando se tenta ligar à fechadura a partir da lista de resultados da pesquisa, não é apresentado o ecrã para a introdução da palavra-chave de emparelhamento?

Recomenda-se que faça tentativas dissociando e associando e dissociando novamente a fechadura do menu bluetooth do telefone e tente novamente com a App. Se ainda assim não surgem resultados, tente reiniciar o telefone

Como se faz para ver se um controlo remoto bluetooth está descarregado?

Se, no momento da ativação com o botão, o LED do controlo remoto não fornece qualquer sinalização, isso significa que é melhor mudar a bateria, de facto, desse momento em diante restam cerca de um milhar de ativações antes do controlo remoto parar de comunicar com a fechadura

PERGUNTAS FREQUENTES

A fechadura não aceita impulsos após uma intervenção manual de abertura/fecho das linguetas com a chave mecânica?

Caso seja utilizada a chave mecânica para mover as linguetas, a fechadura não aceita impulsos durante 20 segundos (período configurável pelo técnico) desde o momento em que é iniciada a movimentação das linguetas, isto para evitar que, durante a utilização mecânica, possam chegar impulsos por erro que anulem a intenção de abertura/fecho mecânico.

Porque é que o acessório (leitor de impressões digitais/teclado numérico) montado na porta se desliga quando a porta não está alimentada por rede, mas antes, a bateria?

Para reduzir os consumos, os dispositivos acessórios desligam-se quando não há ligação à rede, para os poder acender, basta bater de forma decidida na zona abaixo do local onde se insere a chave, ou no lado da fechadura a cerca de 1 metro do solo. Assim que se acendam, ficam alimentados durante 60 segundos para poderem ser utilizados, no final desses 60 segundos desligam-se novamente.

A fechadura emite ruídos como se estivesse a tentar inserir-se nas engrenagens?

É possível, em determinadas situações, por exemplo se se deixar a maçaneta do cilindro rodada numa posição anómala ou no seguimento de uma intervenção manual para abrir/fechar a fechadura. De qualquer forma, a fechadura está concebida para detetar esta anomalia e tentar inserir as engrenagens com um procedimento bem definido, invertendo o sentido e rotação (até 3 vezes por cada evento individual).

Depois de ter atualizado o Stack e a Application a placa não sai do modo bootloader?

Atenção, quando se atualiza quer o Stack, quer a Application, é necessário executar 2 vezes o procedimento, da primeira vez atualiza-se o Stack, no final é novamente apresentada a pesquisa da placa em modo bootloader para poder carregar a Application, caso não se carregue também a Application, a placa fica em modo bootloader.

PERGUNTAS FREQUENTES

O sensor da porta não é lido com precisão ou de forma constante pela fechadura?

Experimente registar os trincos colocados na fechadura, caso isso não resolva, então verifique se a placa ligada ao contacto na moldura está bem fixada com os 2 parafusos.

No caso de leitor de impressões/teclado numérico, o tempo de início do ciclo de abertura depois de ter aceite a impressão digital/código é longo?

É necessário regular o tempo do impulso que é dado a partir do dispositivo utilizando as instruções específicas.

Existem problemas de emparelhamento com o dispositivo?

Dissocie-o da lista de dispositivos, esvazie a cache da App e tente novamente. Caso o problema subsista, desligue e volte a ligar o telefone. O problema não é causado pela App e pelo dispositivo Dierre, mas antes pelo próprio telefone, por isso, na pior das hipóteses, é necessário reiniciá-lo.

Depois de uma pesquisa, o ícone continua a rodar, mas não aparece o pop-up para o emparelhamento?

O telefone não está a mostrar automaticamente o pop-up, aceda às notificações do seu dispositivo para confirmar o emparelhamento. Geralmente, é possível ter acesso às notificações arrastando a partir do topo para baixo o ecrã do telefone.

THE ITALIAN STYLE DOOR

Dierre

YOUR HOME, YOUR LIFE



w w w . d i e r r e . c o m

DIERRE SPA STRADA STATALE PER CHERI 66/15 - 14019 VILLANOVA D'ASTI (AT)

TEL. +39 0141 949411 - FAX +39 0141 946427 - E-MAIL: info@dierre.it

NUMERO VERDE 800 812086

Edição N° 2 Revisão 8 (data de lançamento 03/2025 G.C.)